

Università di Bologna  
**Elaborazioni a tre anni dalla laurea**

## INDICE delle TAVOLE

<b>1</b>	<b>IL COLLETTIVO ESAMINATO .....</b>	<b>4</b>
	Tab. 1.1 - Popolazione analizzata per genere e facoltà, età alla laurea, regolarità negli studi e residenza.....	4
	Tab. 1.2 - Intervistati e tassi di risposta per genere e facoltà, età alla laurea, regolarità negli studi e residenza .....	5
<b>2</b>	<b>LE ATTIVITÀ DI FORMAZIONE PROFESSIONALE POST-LAUREA....</b>	<b>6</b>
	Tab. 2.1 - Attività di formazione post-laurea, per facoltà e per genere .....	6
<b>3</b>	<b>LA CONDIZIONE OCCUPAZIONALE DEI LAUREATI.....</b>	<b>8</b>
	Tab. 3.1 - Condizione occupazionale dei laureati: confronti .....	8
	Tab. 3.2 - Condizione occupazionale dei laureati: condizione occupazionale alla laurea ed impegno in attività di formazione .....	9
	Diagramma 3.1 - Condizione occupazionale dei laureati, contratto di lavoro, motivo della “non ricerca” di lavoro, impegno in attività di formazione o nel servizio di leva di chi cerca lavoro .....	10
	Graf. 3.1 - Condizione occupazionale dei laureati, per facoltà e per genere.....	11
	Tab. 3.3 – Condizione occupazionale per anno di rilevazione, facoltà e genere .....	12
	Tab. 3.4 - Laureati intervistati in ciascuno dei tre anni di rilevazione: analisi longitudinale della condizione occupazionale.....	13
	Tab. 3.5 - Laureati intervistati in ciascuno dei tre anni di rilevazione: analisi longitudinale degli occupati ad un anno dalla laurea .....	14
	Graf. 3.2 – Tasso di disoccupazione secondo la definizione adottata dall’ISTAT nell’indagine trimestrale sulle forze di lavoro, per facoltà e per genere.....	15
<b>4</b>	<b>LE CARATTERISTICHE DEGLI OCCUPATI .....</b>	<b>16</b>
	Graf. 4.1 – Laureati che non lavoravano al momento della laurea: tempi di ingresso nel mercato del lavoro, per genere .....	16
	Graf. 4.2 - Laureati che non lavoravano al momento della laurea: tempi di ingresso nel mercato del lavoro per posizione nei confronti degli obblighi di leva .....	17
	Tab. 4.1 - Occupati che hanno iniziato l’attuale attività dopo la laurea: modo in cui hanno ottenuto l’attuale lavoro, per genere.....	18
	Tab. 4.2 - Occupati che hanno iniziato l’attuale attività dopo la laurea: canale utilizzato per trovare il lavoro. Confronti con altre indagini.....	18
	Tab. 4.3 - Occupati che proseguono l’attività lavorativa dichiarata nella precedente intervista: aspetti del lavoro per i quali si rileva un miglioramento, per facoltà e per genere.....	19
	Tab. 4.4 - Occupati: contratto di lavoro per anno di rilevazione, facoltà e genere .....	20
	Tab. 4.5 - Occupati: posizione professionale e settore di impiego, per facoltà, genere e condizione occupazionale alla laurea .....	22
	Graf. 4.3 - Occupati: dimensione dell’azienda per cui lavorano, per anno di rilevazione e condizione occupazionale .....	23
	Tab. 4.6 - Occupati: regione di lavoro .....	24
	Graf. 4.4 - Occupati: <i>efficacia esterna</i> della laurea, per facoltà, genere e condizione occupazionale alla laurea .....	25
	Graf. 4.5 - Occupati: <i>efficacia esterna</i> della laurea, per anno di rilevazione e condizione occupazionale.....	26
	Graf. 4.6 - Occupati: soddisfazione per il lavoro svolto, per anno di rilevazione e condizione occupazionale.....	27

Tab. 4.7 - Occupati: indice di <i>qualità del lavoro svolto</i> per genere e facoltà, voto di laurea, area di lavoro e condizione occupazionale alla laurea .....	28
Graf. 4.7 - Intervistati: percorso compiuto dalla laurea all'intervista .....	29

# 1 IL COLLETTIVO ESAMINATO

**Tab. 1.1 - Popolazione analizzata per genere e facoltà, età alla laurea, regolarità negli studi e residenza (valori assoluti e percentuali di colonna)**

	<i>Femmine</i>		<i>Maschi</i>		<i>Totale</i>	
	Valori assoluti	% di colonna	Valori assoluti	% di colonna	Valori assoluti	% di colonna
<b>FACOLTÀ</b>						
Agraria	10	0,7	37	3,5	47	2,0
Chimica industriale	10	0,7	13	1,2	23	1,0
Conservazione Beni culturali	8	0,6	1	0,1	9	0,4
Economia	161	12,0	165	15,4	326	13,5
Farmacia	55	4,1	16	1,5	71	2,9
Giurisprudenza	233	17,4	181	16,9	414	17,2
Ingegneria	41	3,1	246	23,0	287	11,9
Lettere e Filosofia	276	20,6	115	10,7	391	16,2
Medicina e Chirurgia	40	3,0	29	2,7	69	2,9
Medicina veterinaria	23	1,7	14	1,3	37	1,5
Psicologia	130	9,7	32	3,0	162	6,7
Scienze della Formazione	91	6,8	11	1,0	102	4,2
Scienze mm. ff. nn.	98	7,3	86	8,0	184	7,6
Scienze politiche	110	8,2	96	9,0	206	8,5
Scienze statistiche	23	1,7	27	2,5	50	2,1
Scuola sup. Lingue moderne	30	2,2	2	0,2	32	1,3
<b>ETÀ ALLA LAUREA</b>						
Fino a 23 anni	92	6,9	55	5,1	147	6,1
24 anni	241	18,0	104	9,7	345	14,3
25 anni	304	22,7	188	17,6	492	20,4
26 anni	224	16,7	194	18,1	418	17,3
27 anni	178	13,3	159	14,8	337	14,0
28 anni	90	6,7	116	10,8	206	8,5
29 anni	65	4,9	75	7,0	140	5,8
30 anni e oltre	145	10,8	180	16,8	325	13,5
<b>REGOLARITÀ NEGLI STUDI</b>						
In corso	50	3,7	27	2,5	77	3,2
1 anno f.c.	256	19,1	150	14,0	406	16,8
2 anni f.c.	355	26,5	231	21,6	586	24,3
3 anni f.c.	250	18,7	223	20,8	473	19,6
4 anni f.c. e oltre	427	31,9	437	40,8	864	35,9
Non disponibile	1	0,1	3	0,3	4	0,2
<b>RESIDENZA ALLA LAUREA</b>						
Stessa regione dell'ateneo	875	65,3	675	63,0	1.550	64,3
Altra regione del Nord	221	16,5	162	15,1	383	15,9
Centro	108	8,1	82	7,7	190	7,9
Sud e isole	128	9,6	137	12,8	265	11,0
Estero	7	0,5	15	1,4	22	0,9
<b>TOTALE</b>	<b>1.339</b>	<b>100,0</b>	<b>1.071</b>	<b>100,0</b>	<b>2.410</b>	<b>100,0</b>

**Tab. 1.2 - Intervistati e tassi di risposta per genere e facoltà, età alla laurea, regolarità negli studi e residenza**

	<i>Femmine</i>		<i>Maschi</i>		<i>Totale</i>	
	Valori assoluti	Tassi di risposta	Valori assoluti	Tassi di risposta	Valori assoluti	Tassi di risposta
<b>FACOLTÀ</b>						
Agraria	4	40,0	33	89,2	37	78,7
Chimica industriale	9	90,0	12	92,3	21	91,3
Conservazione Beni culturali	8	100,0	1	100,0	9	100,0
Economia	135	83,9	130	78,8	265	81,3
Farmacia	46	83,6	15	93,8	61	85,9
Giurisprudenza	207	88,8	146	80,7	353	85,3
Ingegneria	37	90,2	210	85,4	247	86,1
Lettere e Filosofia	223	80,8	88	76,5	311	79,5
Medicina e Chirurgia	33	82,5	15	51,7	48	69,6
Medicina veterinaria	17	73,9	11	78,6	28	75,7
Psicologia	117	90,0	28	87,5	145	89,5
Scienze della Formazione	74	81,3	8	72,7	82	80,4
Scienze mm.ff.nn.	83	84,7	72	83,7	155	84,2
Scienze politiche	94	85,5	75	78,1	169	82,0
Scienze statistiche	18	78,3	25	92,6	43	86,0
Scuola sup. Lingue moderne	23	76,7	1	50,0	24	75,0
<b>ETÀ ALLA LAUREA</b>						
Fino a 23 anni	80	87,0	42	76,4	122	83,0
24 anni	213	88,4	93	89,4	306	88,7
25 anni	265	87,2	156	83,0	421	85,6
26 anni	184	82,1	158	81,4	342	81,8
27 anni	148	83,1	129	81,1	277	82,2
28 anni	77	85,6	99	85,3	176	85,4
29 anni	49	75,4	64	85,3	113	80,7
30 anni e oltre	112	77,2	129	71,7	241	74,2
<b>REGOLARITÀ NEGLI STUDI</b>						
In corso	41	82,0	19	70,4	60	77,9
1 anno f.c.	217	84,8	120	80,0	337	83,0
2 anni f.c.	309	87,0	189	81,8	498	85,0
3 anni f.c.	218	87,2	186	83,4	404	85,4
4 anni f.c. e oltre	343	80,3	353	80,8	696	80,6
Non disponibile	0	-	3	100,0	3	75,0
<b>RESIDENZA ALLA LAUREA</b>						
Stessa regione dell'ateneo	736	84,1	557	82,5	1.293	83,4
Altra regione del Nord	187	84,6	137	84,6	324	84,6
Centro	90	83,3	70	85,4	160	84,2
Sud e isole	114	89,1	105	76,6	219	82,6
Estero	1	14,3	1	6,7	2	9,1
<b>TOTALE</b>	<b>1.128</b>	<b>84,2</b>	<b>870</b>	<b>81,2</b>	<b>1.998</b>	<b>82,9</b>

## 2 LE ATTIVITÀ DI FORMAZIONE PROFESSIONALE POST-LAUREA

Tab. 2.1 - Attività di formazione post-laurea, per facoltà e per genere (percentuali di riga per tipo di attività)

	Collaborazione volontaria		Tirocinio, praticantato		Dottorato di ricerca		Scuola di specializzazione		Master, corso di perfez.		Stage, tirocinio form. in azienda		Almeno un'att.	Totale interv.
	Concl.	In corso	Concl.	In corso	Concl.	In corso	Concl.	In corso	Concl.	In corso	Concl.	In corso		
<b>FACOLTÀ</b>														
Agraria	10,8	2,7	8,1	-	-	2,7	-	-	16,2	-	18,9	2,7	64,9	37
Chimica industriale	19,0	-	9,5	-	-	4,8	-	14,3	14,3	4,8	28,6	-	85,7	21
Conservazione Beni culturali	44,4	11,1	11,1	-	-	11,1	-	22,2	33,3	-	22,2	-	88,9	9
Economia	11,7	3,8	13,2	16,6	-	1,5	-	3,4	17,4	1,1	23,4	0,4	76,2	265
Farmacia	18,0	-	63,9	-	-	6,6	-	4,9	4,9	-	8,2	-	83,6	61
Giurisprudenza	18,4	8,8	67,1	9,6	0,6	1,4	10,2	1,7	15,0	1,7	9,1	1,1	90,4	353
Ingegneria	15,8	1,6	3,6	-	-	6,5	-	2,8	13,0	-	14,6	-	66,0	247
Lettere e Filosofia	19,3	5,1	4,8	1,0	-	7,7	6,4	6,4	18,3	1,6	19,3	-	81,0	311
Medicina e Chirurgia	35,4	6,3	62,5	-	-	2,1	-	77,1	2,1	4,2	-	2,1	93,8	48
Medicina veterinaria	42,9	3,6	67,9	-	-	10,7	-	7,1	25,0	3,6	3,6	-	89,3	28
Psicologia	23,4	5,5	88,3	1,4	-	0,7	2,1	35,2	24,1	5,5	8,3	0,7	96,6	145
Scienze della Formazione	4,9	2,4	3,7	1,2	-	-	-	4,9	17,1	2,4	9,8	-	65,9	82
Scienze mm. ff.nn.	23,9	5,2	23,9	-	0,6	9,7	-	5,8	19,4	1,3	16,1	0,6	75,5	155
Scienze politiche	8,3	2,4	6,5	1,8	-	4,1	7,1	0,6	21,3	0,6	24,3	0,6	69,8	169
Scienze statistiche	16,3	2,3	2,3	-	-	2,3	2,3	2,3	16,3	2,3	32,6	-	83,7	43
Scuola sup. Lingue moderne	12,5	-	4,2	-	-	-	-	8,3	16,7	-	20,8	-	66,7	24
<b>GENERE</b>														
Femmine	18,7	4,7	33,1	4,0	0,2	3,3	6,7	9,5	17,2	2,0	17,5	0,2	82,8	1.128
Maschi	15,5	4,3	22,8	4,8	0,1	5,4	4,3	4,1	16,4	1,0	13,7	0,9	75,2	870
<b>TOTALE</b>	<b>17,3</b>	<b>4,5</b>	<b>28,6</b>	<b>4,4</b>	<b>0,2</b>	<b>4,2</b>	<b>5,7</b>	<b>7,2</b>	<b>16,9</b>	<b>1,6</b>	<b>15,8</b>	<b>0,5</b>	<b>79,5</b>	<b>1.998</b>

segue

**segue Tab. 2.1 - Attività di formazione post-laurea, per facoltà e per genere (percentuali di riga per tipo di attività)**

	Corso di form. professionale		Borsa di studio		Altra laurea, diploma univ.		Corso di lingua straniera		Corso di informatica		Altro corso		Almeno un'att.	Totale interv.
	Concl.	In corso	Concl.	In corso	Concl.	In corso	Concl.	In corso	Concl.	In corso	Concl.	In corso		
<b>FACOLTÀ</b>														
Agraria	8,1	2,7	13,5	-	-	5,4	21,6	2,7	2,7	-	10,8	-	64,9	37
Chimica industriale	14,3	-	9,5	-	-	4,8	9,5	14,3	9,5	-	4,8	-	85,7	21
Conservazione Beni culturali	55,6	-	-	-	-	-	-	-	-	-	-	-	88,9	9
Economia	8,3	0,8	2,3	0,4	-	4,2	22,3	6,4	15,1	1,1	0,8	-	76,2	265
Farmacia	1,6	1,6	6,6	1,6	-	-	21,3	3,3	9,8	-	1,6	-	83,6	61
Giurisprudenza	9,1	1,4	-	0,8	-	0,8	22,7	4,5	17,6	0,8	2,0	-	90,4	353
Ingegneria	11,3	-	5,7	0,4	-	0,4	24,7	5,7	14,2	0,4	4,5	-	66,0	247
Lettere e Filosofia	19,9	0,6	3,5	1,3	0,3	4,8	25,4	2,9	20,9	0,6	1,6	0,6	81,0	311
Medicina e Chirurgia	4,2	-	2,1	-	-	4,2	16,7	4,2	6,3	-	4,2	2,1	93,8	48
Medicina veterinaria	7,1	-	3,6	3,6	-	-	21,4	3,6	7,1	-	3,6	-	89,3	28
Psicologia	16,6	3,4	2,1	1,4	-	2,1	14,5	1,4	12,4	0,7	1,4	0,7	96,6	145
Scienze della Formazione	23,2	3,7	3,7	-	1,2	8,5	19,5	-	12,2	-	6,1	-	65,9	82
Scienze mm. ff.nn.	12,9	0,6	8,4	3,9	-	-	14,8	3,9	12,3	0,6	1,9	-	75,5	155
Scienze politiche	16,0	0,6	3,0	-	0,6	3,6	23,1	4,1	18,9	0,6	0,6	-	69,8	169
Scienze statistiche	9,3	2,3	7,0	2,3	-	-	39,5	4,7	16,3	4,7	-	-	83,7	43
Scuola sup. Lingue moderne	25,0	-	8,3	-	-	-	29,2	4,2	12,5	4,2	-	-	66,7	24
<b>GENERE</b>														
Femmine	16,0	1,7	4,0	1,0	0,3	2,7	24,0	3,9	17,2	0,9	2,2	0,4	82,8	1.128
Maschi	9,1	0,3	3,2	1,0	-	2,4	19,3	4,5	12,8	0,6	2,3	-	75,2	870
<b>TOTALE</b>	<b>13,0</b>	<b>1,1</b>	<b>3,7</b>	<b>1,0</b>	<b>0,2</b>	<b>2,6</b>	<b>22,0</b>	<b>4,2</b>	<b>15,3</b>	<b>0,8</b>	<b>2,3</b>	<b>0,2</b>	<b>79,5</b>	<b>1.998</b>

### 3 LA CONDIZIONE OCCUPAZIONALE DEI LAUREATI

**Tab. 3.1 - Condizione occupazionale dei laureati: confronti** (*valori percentuali*)

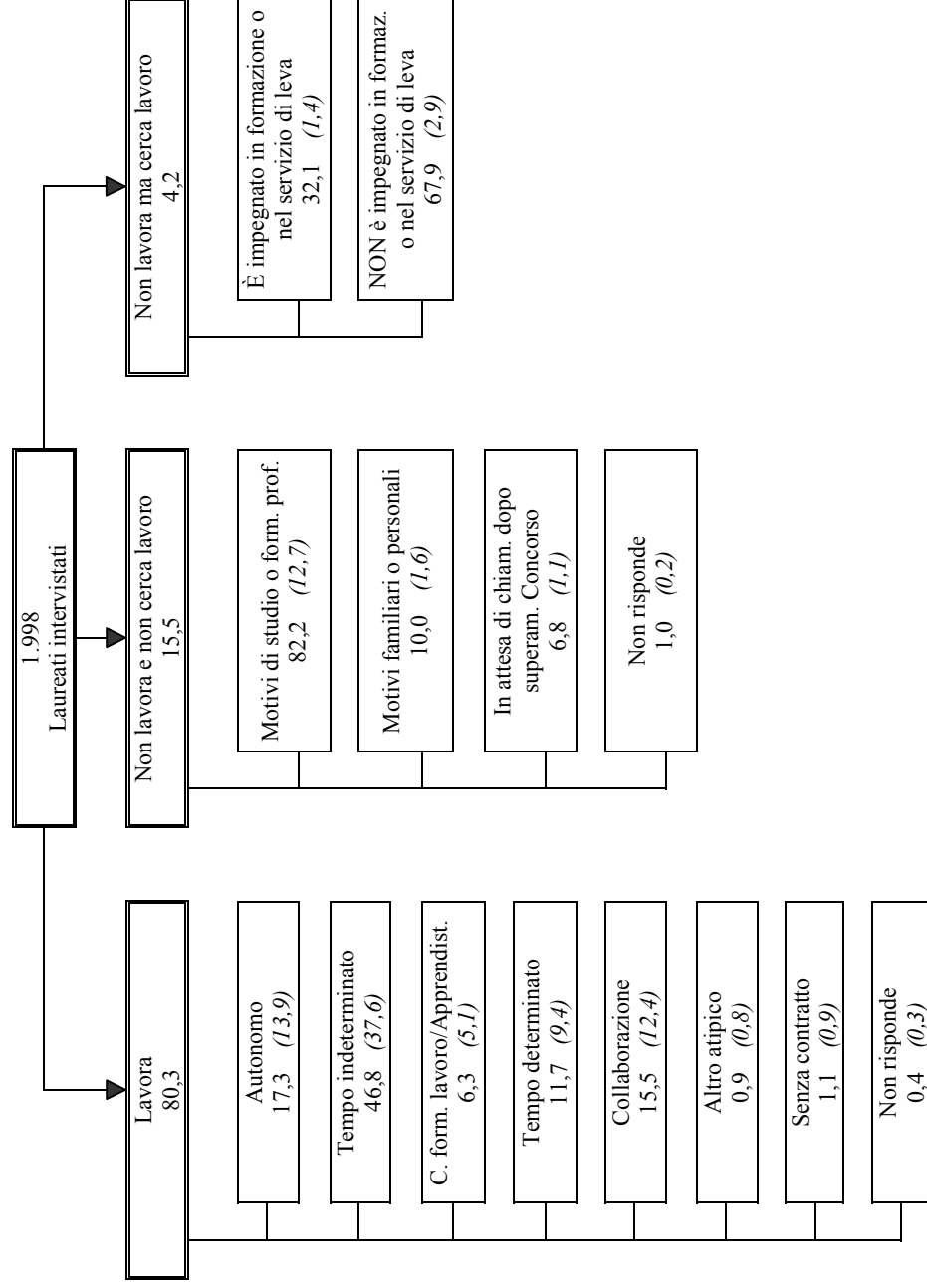
<b>Laureati <i>Bologna</i> sessione estiva 1998</b>	
<b>Intervista: autunno 2001</b>	
Lavora	80,3
Non lavora e non cerca lavoro	15,5
Non lavora ma cerca lavoro	4,2
<b>Laureati <i>Bologna</i> sessione estiva 1998</b>	
<b>Intervista: autunno 2000</b>	
Lavora	74,4
Non lavora e non cerca lavoro	13,8
Non lavora ma cerca lavoro	11,9
<b>Laureati <i>Bologna</i> sessione estiva 1998</b>	
<b>Intervista: autunno 1999</b>	
Lavora	58,4
Non lavora e non cerca lavoro	20,6
Non lavora ma cerca lavoro	20,9
<b>Laureati <i>Italia</i> (ALMALAUREA) sessione estiva 1998</b>	
<b>Intervista: autunno 2001</b>	
Lavora	75,3
Non lavora e non cerca lavoro	19,0
Non lavora ma cerca lavoro	5,7
<b>Laureati <i>Italia</i> (ISTAT) 1995*</b>	
<b>Intervista: 1998</b>	
Lavora	71,6
Non lavora e non cerca lavoro	6,4
Non lavora ma cerca lavoro	21,9

\* ISTAT, *Inserimento professionale dei laureati. Indagine 1998, 2000*. I laureati sono intervistati a tre anni dal conseguimento del titolo.

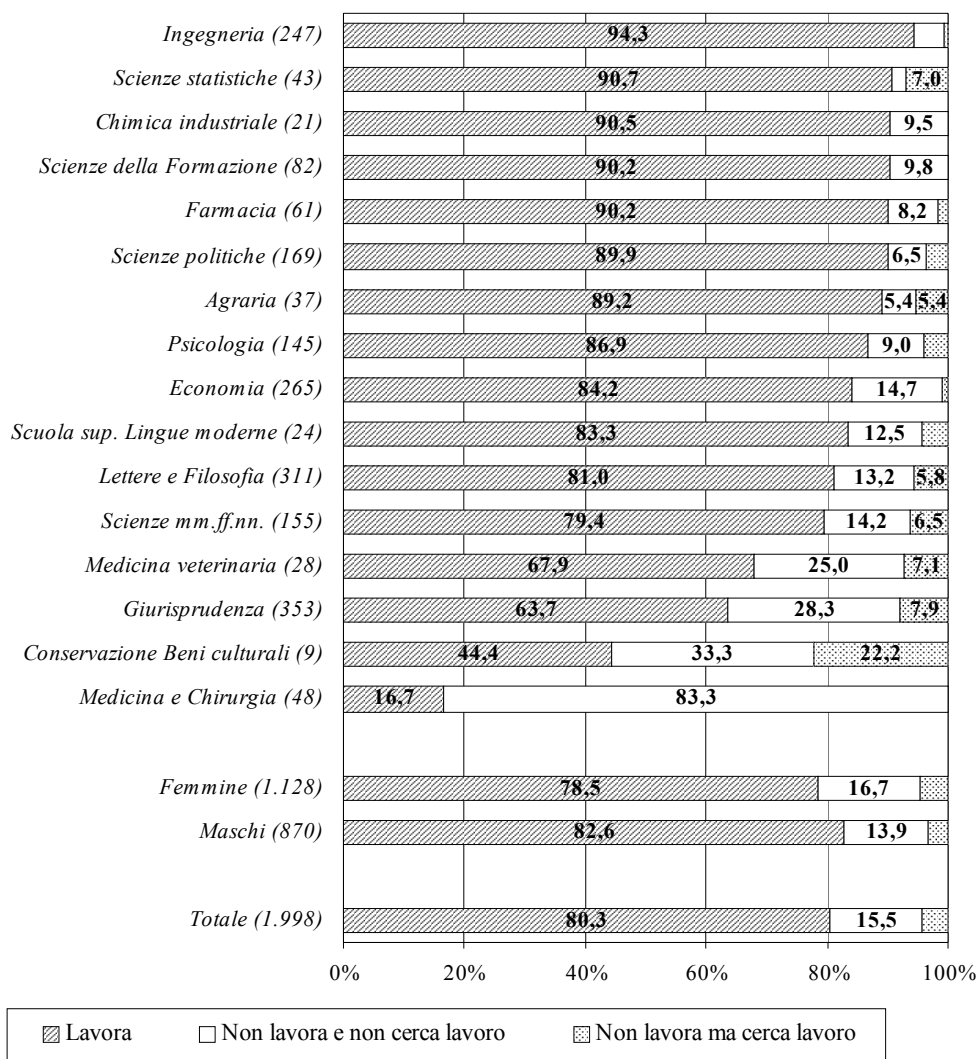
**Tab. 3.2 - Condizione occupazionale dei laureati: condizione occupazionale alla laurea ed impegno in attività di formazione (valori percentuali)**

<b>Lavora</b>	<b>80,3</b>
Lavora e prosegue il lavoro iniziato prima della laurea	8,0
Lavora ma non prosegue il lavoro iniziato prima della laurea	15,8
Lavora e ha iniziato a lavorare dopo la laurea	56,3
Non risponde	0,3
<b>Non lavora e non cerca lavoro</b>	<b>15,5</b>
È impegnato in attività di formazione	12,7
Non è impegnato in attività di formazione	2,8
<b>Non lavora ma cerca lavoro</b>	<b>4,2</b>
È impegnato in attività di formazione	1,4
Non è impegnato in attività di formazione	2,9
<b>Sta svolgendo il servizio di leva</b>	<b>-</b>
<b>Totale intervistati</b>	<b>1.998</b>

**Diagramma 3.1 - Condizione occupazionale dei laureati, contratto di lavoro, motivo della “non ricerca” di lavoro, impegno in attività di formazione o nel servizio di leva di chi cerca lavoro**  
*(valori percentuali; tra parentesi, in corsivo: percentuali sul totale degli intervistati)*



**Graf. 3.1 - Condizione occupazionale dei laureati, per facoltà e per genere \***  
(valori percentuali)



\* Le barre per le quali non è indicata la percentuale rappresentano frequenze inferiori al 5%.

**Tab. 3.3 – Condizione occupazionale per anno di rilevazione, facoltà e genere (percentuali di riga, per anno di rilevazione)**

	Lavora			Non lavora e non cerca lavoro			Non lavora ma cerca lavoro			Totale intervistati		
	UN	DUE	TRE	UN	DUE	TRE	UN	DUE	TRE	UN	DUE	TRE
	anno	anni	anni	anno	anni	anni	anno	anni	anni	anno	anni	anni
<b>FACOLTÀ</b>												
Agraria	73,7	90,2	89,2	7,9	2,4	5,4	18,4	7,3	5,4	38	41	37
Chimica industriale	61,9	88,2	90,5	-	-	9,5	38,1	11,8	-	21	17	21
Conservazione Beni culturali	55,6	83,3	44,4	11,1	-	33,3	33,3	16,7	22,2	9	6	9
Economia	66,5	83,2	84,2	19,3	10,3	14,7	14,2	6,5	1,1	233	262	265
Farmacia	71,0	85,7	90,2	12,9	11,1	8,2	16,1	3,2	1,6	62	63	61
Giurisprudenza	33,2	43,6	63,7	43,9	31,7	28,3	22,9	24,7	7,9	328	328	353
Ingegneria	80,3	92,6	94,3	8,8	4,9	4,9	11,0	2,5	0,8	228	244	247
Lettere e Filosofia	57,9	73,8	81,0	14,2	9,4	13,2	27,8	16,8	5,8	302	298	311
Medicina e Chirurgia	21,2	23,1	16,7	67,3	71,2	83,3	11,5	5,8	-	52	52	48
Medicina veterinaria	43,3	65,5	67,9	33,3	27,6	25,0	23,3	6,9	7,1	30	29	28
Psicologia	54,0	80,4	86,9	15,8	3,5	9,0	30,2	16,1	4,1	139	143	145
Scienze della Formazione	77,0	86,7	90,2	9,2	7,2	9,8	13,8	6,0	-	87	83	82
Scienze mm. ff.nn.	50,0	76,3	79,4	20,5	11,9	14,2	29,5	11,9	6,5	146	160	155
Scienze politiche	71,4	84,2	89,9	9,5	7,3	6,5	19,0	8,5	3,6	168	165	169
Scienze statistiche	65,1	88,0	90,7	16,3	8,0	2,3	18,6	4,0	7,0	43	50	43
Scuola sup. Lingue moderne	70,8	84,0	83,3	8,3	4,0	12,5	20,8	12,0	4,2	24	25	24
<b>GENERE</b>												
Femmine	57,7	72,3	78,5	19,8	14,1	16,7	22,5	13,6	4,8	1.093	1.116	1.128
Maschi	59,4	77,1	82,6	21,8	13,4	13,9	18,8	9,5	3,4	817	850	870
<b>TOTALE</b>	<b>58,4</b>	<b>74,4</b>	<b>80,3</b>	<b>20,6</b>	<b>13,8</b>	<b>15,5</b>	<b>20,9</b>	<b>11,9</b>	<b>4,2</b>	<b>1.910</b>	<b>1.966</b>	<b>1.998</b>

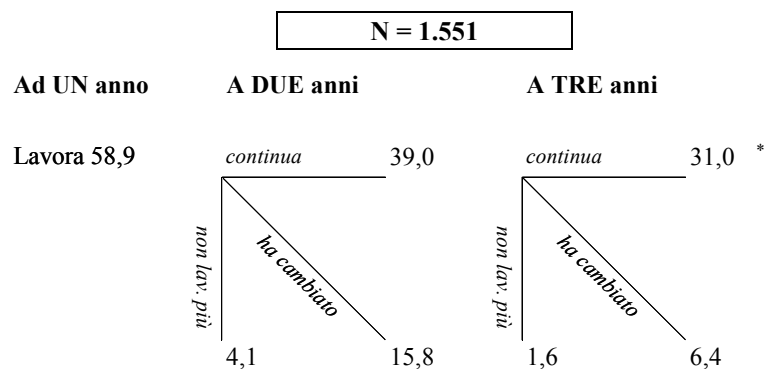
**Tab. 3.4 - Laureati intervistati in ciascuno dei tre anni di rilevazione:  
analisi longitudinale della condizione occupazionale (valori  
percentuali)**

*Totale intervistati: 1.551 (64,4% del complesso dei laureati)*

Ad UN anno dalla laurea		A DUE anni dalla laurea		A TRE anni dalla laurea			
				Lavora	Non lav. e non cerca lav.	Non lav. ma cerca lav.	
Lavora	<b>58,9</b>	Lavora	54,8	52,4	1,6	0,8	
		Non lav. e non cerca lav.	1,5	0,8	0,6	0,1	
		Non lav. ma cerca lav.	2,6	1,8	0,4	0,4	
Non lav. e non cerca lav.	<b>20,2</b>	Lavora	7,4	6,1	1,1	0,2	
		Non lav. e non cerca lav.	9,3	2,3	6,6	0,3	
		Non lav. ma cerca lav.	3,5	1,7	1,4	0,5	
Non lav. ma cerca lav.	<b>20,9</b>	Lavora	12,6	11,3	0,8	0,5	
		Non lav. e non cerca lav.	2,1	1,1	0,6	0,4	
		Non lav. ma cerca lav.	6,1	3,4	1,5	1,2	
<b>Totale DUE anni</b>		Lavora	<b>74,8</b>	69,8	3,5	1,4	
		Non lav. e non cerca lav.	<b>13,0</b>	4,2	7,9	0,8	
		Non lav. ma cerca lav.	<b>12,3</b>	7,0	3,3	2,0	
				<b>Totale TRE anni</b>	<b>81,0</b>	<b>14,8</b>	<b>4,3</b>

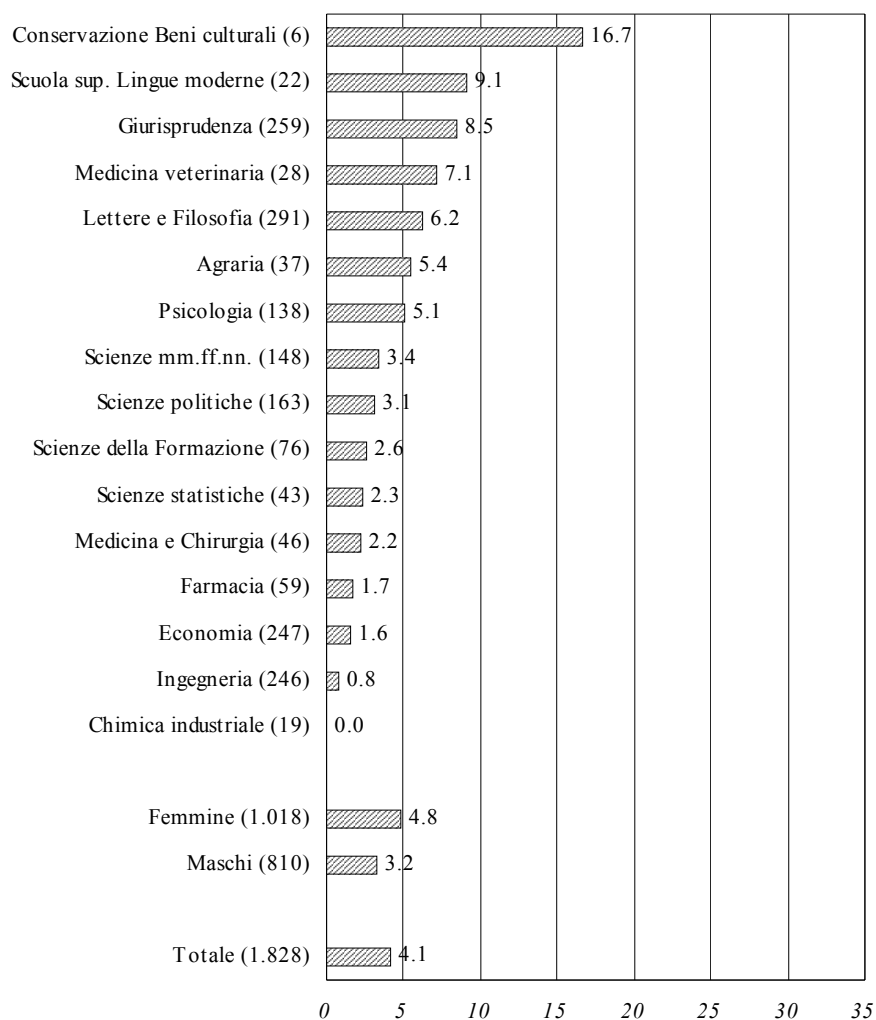
Le celle racchiuse nei riquadri identificano, rispettivamente, la condizione occupazionale a uno, due e tre anni dalla laurea.

**Tab. 3.5 - Laureati intervistati in ciascuno dei tre anni di rilevazione:  
analisi longitudinale degli occupati ad un anno dalla laurea  
(valori percentuali sul totale degli intervistati)**



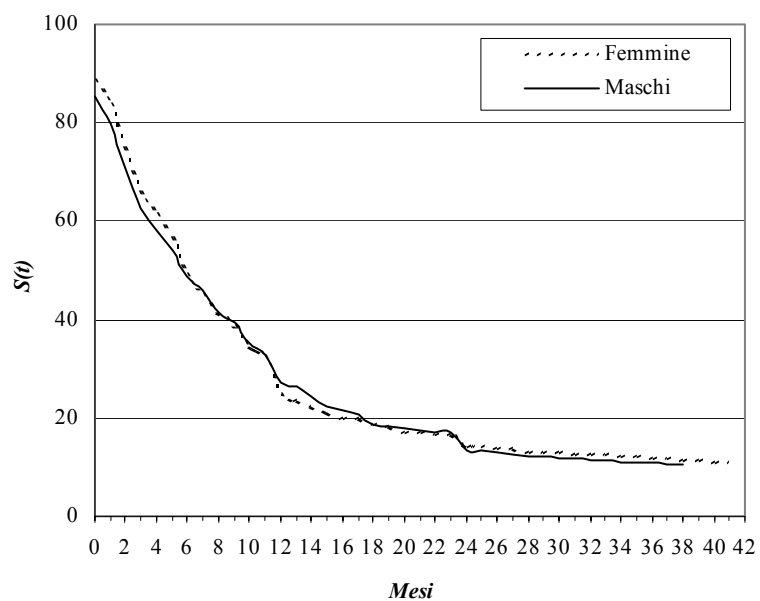
\* L'8,1% prosegue il lavoro iniziato prima della laurea.

**Graf. 3.2 – Tasso di disoccupazione secondo la definizione adottata dall'ISTAT nell'indagine trimestrale sulle forze di lavoro, per facoltà e per genere (valori percentuali; tra parentesi: numero di intervistati che appartengono alle forze di lavoro)**



## 4 LE CARATTERISTICHE DEGLI OCCUPATI

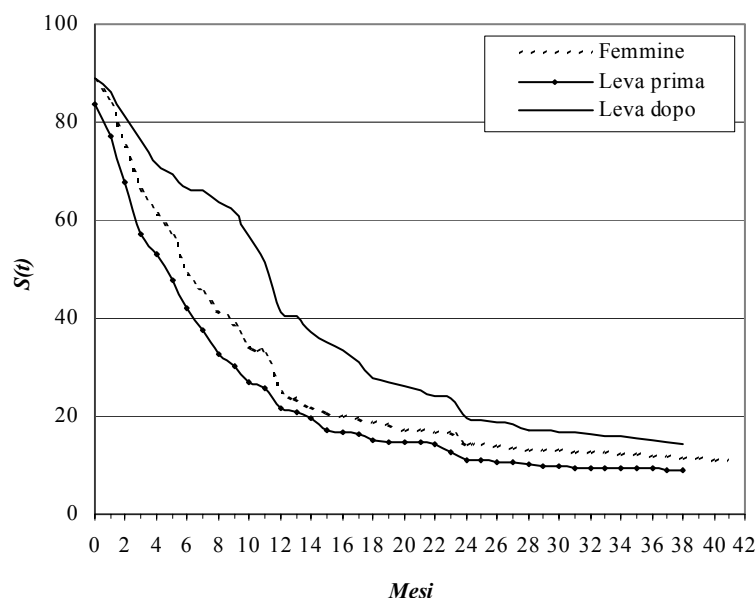
**Graf. 4.1 – Laureati che non lavoravano al momento della laurea: tempi di ingresso nel mercato del lavoro, per genere**



	<i>Tempo medio di "sopravvivenza" nella condizione di non occupazione (in mesi)</i>	<i>Totale intervistati</i>
Femmine	11	850
Maschi	11	707

Le curve  $S(t)$  rappresentano funzioni di sopravvivenza nella condizione di non occupazione e sono stimate con il modello di Kaplan-Meier.

**Graf. 4.2 - Laureati che non lavoravano al momento della laurea: tempi di ingresso nel mercato del lavoro per posizione nei confronti degli obblighi di leva \***



	<i>Tempo medio di "sopravvivenza" nella condizione di non occupazione (in mesi)</i>	<i>Totale intervistati</i>
Femmine	11	850
Leva assolta prima della laurea	9	497
Leva assolta dopo la laurea	15	203

Le curve  $S(t)$  rappresentano funzioni di sopravvivenza nella condizione di non occupazione e sono stimate con il modello di Kaplan-Meier.

\* Restano esclusi 7 intervistati per i quali non si conosce la posizione nei confronti degli obblighi di leva.

**Tab. 4.1 - Occupati che hanno iniziato l'attuale attività dopo la laurea: modo in cui hanno ottenuto l'attuale lavoro, per genere (percentuali di colonna)**

	<i>Femmine</i>	<i>Maschi</i>	<i>Totale</i>
Contatti con datori di lav. su iniziativa personale	34,5	34,6	<b>34,5</b>
Contatti con datori di lav. su segn. di parenti/amici	9,5	10,3	<b>9,9</b>
Chiamata diretta del datore di lavoro	8,4	7,7	<b>8,1</b>
Partecipazione a concorsi nel settore pubblico	7,8	5,1	<b>6,6</b>
Risposta ad inserz. su giornali, bacheche, internet ...	6,0	5,9	<b>6,0</b>
Inizio di un'attività autonoma	3,3	8,0	<b>5,4</b>
Prosecuz. stage non obblig./att. svolta per la tesi	4,9	4,0	<b>4,5</b>
Contatti con datori di lav. su segn. di altre persone	4,6	3,4	<b>4,1</b>
Prosecuz. del tirocinio post-laurea	3,8	2,9	<b>3,4</b>
Richiesta a parenti di essere segnalati a datori di lav.	3,3	2,8	<b>3,0</b>
Prosecuz. di un'attività famil. già esistente	2,4	3,4	<b>2,8</b>
Contatti con agenzie di colloc. specializzate	3,1	1,9	<b>2,6</b>
Risposta ad inviti per colloqui	1,9	2,8	<b>2,3</b>
Pubblicaz. di inserz. su giornali, bacheche, internet ...	1,3	2,8	<b>1,9</b>
Domande a provveditorati/presidi per insegnare	2,4	1,2	<b>1,9</b>
Prosecuz. stage obblig. per il conseg. della laurea	0,9	0,9	<b>0,9</b>
Iscriz. presso ufficio pubblico collocamento	0,9	0,8	<b>0,8</b>
Altro o non risponde	1,1	1,5	<b>1,3</b>
<i>Totale intervistati</i>	<i>797</i>	<i>648</i>	<i>1.445</i>

**Tab. 4.2 - Occupati che hanno iniziato l'attuale attività dopo la laurea: canale utilizzato per trovare il lavoro. Confronti con altre indagini (percentuali di colonna)**

	<b>Indagini ALMALAUREA</b>				<i>Laureati<sup>(a)</sup></i>	<i>Giovani<sup>(b)</sup></i>
	<i>Laureati Univ. BO sess. est. '98 interv. '99</i>	<i>Laureati Univ. BO sess. est. '98 interv. '00</i>	<i>Laureati Univ. BO sess. est. '98 interv. '01</i>	<i>Laureati Italia sess. est. '98 interv. '01</i>	<i>Italia Ind. ISTAT anno '95 interv. '98</i>	<i>Italia 15-29 anni, interv. '96</i>
Contatto diretto	55,3	47,7	51,4	48,5	40,1	17,2
Contatto mediato per vie informali	21,6	23,5	19,9	17,3	21,9	56,1
Contatto mediato per vie formali	21,0	22,6	22,0	26,3	20,7	12,6
Lavoro autonomo	1,9	3,4	5,4	7,0	10,3	4,7
Altro - Non risponde	0,1	2,9	1,3	0,9	6,5	9,4
<b>Totale</b>	<b>100,0</b>	<b>100,0</b>	<b>100,0</b>	<b>100,0</b>	<b>100,0</b>	<b>100,0</b>

<sup>(a)</sup> ISTAT, *Inserimento professionale dei laureati. Indagine 1998, 2000*. I laureati sono intervistati a tre anni dal conseguimento del titolo.

<sup>(b)</sup> A. Chiesi "Il lavoro. Strategie di risposta alla crisi", in *Giovani verso il Duemila*, a cura di C. Buzzi, A. Cavalli, A. de Lillo, il Mulino, Bologna, 1997.

**Tab. 4.3 - Occupati che proseguono l'attività lavorativa dichiarata nella precedente intervista: aspetti del lavoro per i quali si rileva un miglioramento, per facoltà e per genere \* (percentuali di riga)**

	Contratto di lavoro	Posizione nella professione	Retribuzione	Qualità delle mansioni svolte	Totale
<b>FACOLTÀ</b>					
Agraria	40,9	31,8	45,5	31,8	22
Chimica industriale	53,3	26,7	53,3	46,7	15
Conservazione Beni culturali	25,0	25,0	50,0	50,0	4
Economia	40,1	44,6	64,3	55,4	157
Farmacia	56,1	22,0	51,2	31,7	41
Giurisprudenza	25,2	30,8	45,8	36,4	107
Ingegneria	35,9	37,7	68,3	48,5	167
Lettere e Filosofia	30,2	27,7	44,0	32,7	159
Medicina e Chirurgia	20,0	40,0	40,0	20,0	5
Medicina veterinaria	14,3	14,3	50,0	35,7	14
Psicologia	33,3	30,6	47,2	43,1	72
Scienze della Formazione	20,0	25,5	47,3	29,1	55
Scienze mm. ff. nn.	34,1	31,8	58,8	42,4	85
Scienze politiche	29,0	34,0	45,0	44,0	100
Scienze statistiche	26,9	42,3	50,0	50,0	26
Scuola sup. Lingue moderne	37,5	37,5	50,0	25,0	8
<b>GENERE</b>					
Femmine	34,8	33,0	49,8	41,2	558
Maschi	31,5	33,8	58,0	43,0	479
<b>TOTALE</b>	<b>33,3</b>	<b>33,4</b>	<b>53,6</b>	<b>42,0</b>	<b>1.037</b>

\* Trattandosi di domanda a risposta multipla, il totale di riga non risulta uguale a 100.

**Tab. 4.4 - Occupati: contratto di lavoro per anno di rilevazione, facoltà e genere (percentuali di riga)**

	① Autonomo			② Tempo indeterminato			③ ①+② Totale stabile			④ C. form. lavoro o Apprendistato			Totale occupati			
	UN	DUE	TRE	UN	DUE	TRE	UN	DUE	TRE	UN	DUE	TRE	UN	DUE	TRE	
	anno	anno	anno	anno	anno	anno	anno	anno	anno	anno	anno	anno	anno	anno	anno	
<b>FACOLTÀ</b>																
Agraria	17,9	29,7	33,3	25,0	32,4	42,4	42,9	62,2	75,8	10,7	10,8	3,0	28	37	33	
Chimica industriale	7,7	6,7	-	-	13,3	47,4	7,7	20,0	47,4	23,1	53,3	21,1	13	15	19	
Conservazione Beni cult.	-	-	25,0	40,0	20,0	25,0	40,0	20,0	50,0	-	-	-	5	5	4	
Economia	12,3	10,6	13,0	17,4	35,8	62,8	29,7	46,3	75,8	26,5	22,9	8,5	155	218	223	
Farmacia	9,1	5,6	10,9	13,6	24,1	54,5	22,7	29,6	65,5	34,1	33,3	7,3	44	54	55	
Giurisprudenza	15,6	14,0	27,1	31,2	37,8	35,6	46,8	51,7	62,7	6,4	7,0	7,1	109	143	225	
Ingegneria	18,0	18,6	21,0	30,6	46,0	62,2	48,6	64,6	83,3	26,2	18,1	4,7	183	226	233	
Lettere e Filosofia	10,9	8,2	11,9	21,1	23,6	36,9	32,0	31,8	48,8	9,1	9,5	4,8	175	220	252	
Medicina e Chirurgia	45,5	16,7	87,5	-	-	-	45,5	16,7	87,5	-	8,3	-	11	12	8	
Medicina veterinaria	38,5	42,1	73,7	-	5,3	10,5	38,5	47,4	84,2	-	-	-	13	19	19	
Psicologia	10,7	13,9	19,8	18,7	26,1	35,7	29,3	40,0	55,6	2,7	4,3	0,8	75	115	126	
Scienze della Formazione	4,5	2,8	6,8	40,3	43,1	41,9	44,8	45,8	48,6	4,5	2,8	4,1	67	72	74	
Scienze mm. ff.nn.	12,3	11,5	15,4	16,4	28,7	45,5	28,8	40,2	61,0	24,7	17,2	7,3	73	122	123	
Scienze politiche	8,3	10,1	12,5	27,5	38,8	48,0	35,8	48,9	60,5	13,3	12,9	7,9	120	139	152	
Scienze statistiche	3,6	2,3	5,1	32,1	45,5	59,0	35,7	47,7	64,1	21,4	25,0	10,3	28	44	39	
Scuola sup. Lingue mod.	5,9	9,5	-	29,4	23,8	45,0	35,3	33,3	45,0	17,6	19,0	25,0	17	21	20	
<b>GENERE</b>																
Femmine	8,4	6,4	11,5	22,2	32,5	45,3	30,6	38,9	56,8	14,3	13,5	7,1	631	807	886	
Maschi	17,9	19,1	24,5	26,6	35,1	48,7	44,5	54,2	73,2	18,8	16,0	5,3	485	655	719	
<b>TOTALE</b>	<b>12,5</b>	<b>12,1</b>	<b>17,3</b>	<b>24,1</b>	<b>33,7</b>	<b>46,8</b>	<b>36,6</b>	<b>45,8</b>	<b>64,1</b>	<b>16,2</b>	<b>14,6</b>	<b>6,3</b>	<b>1.116</b>	<b>1.462</b>	<b>1.605</b>	

segue

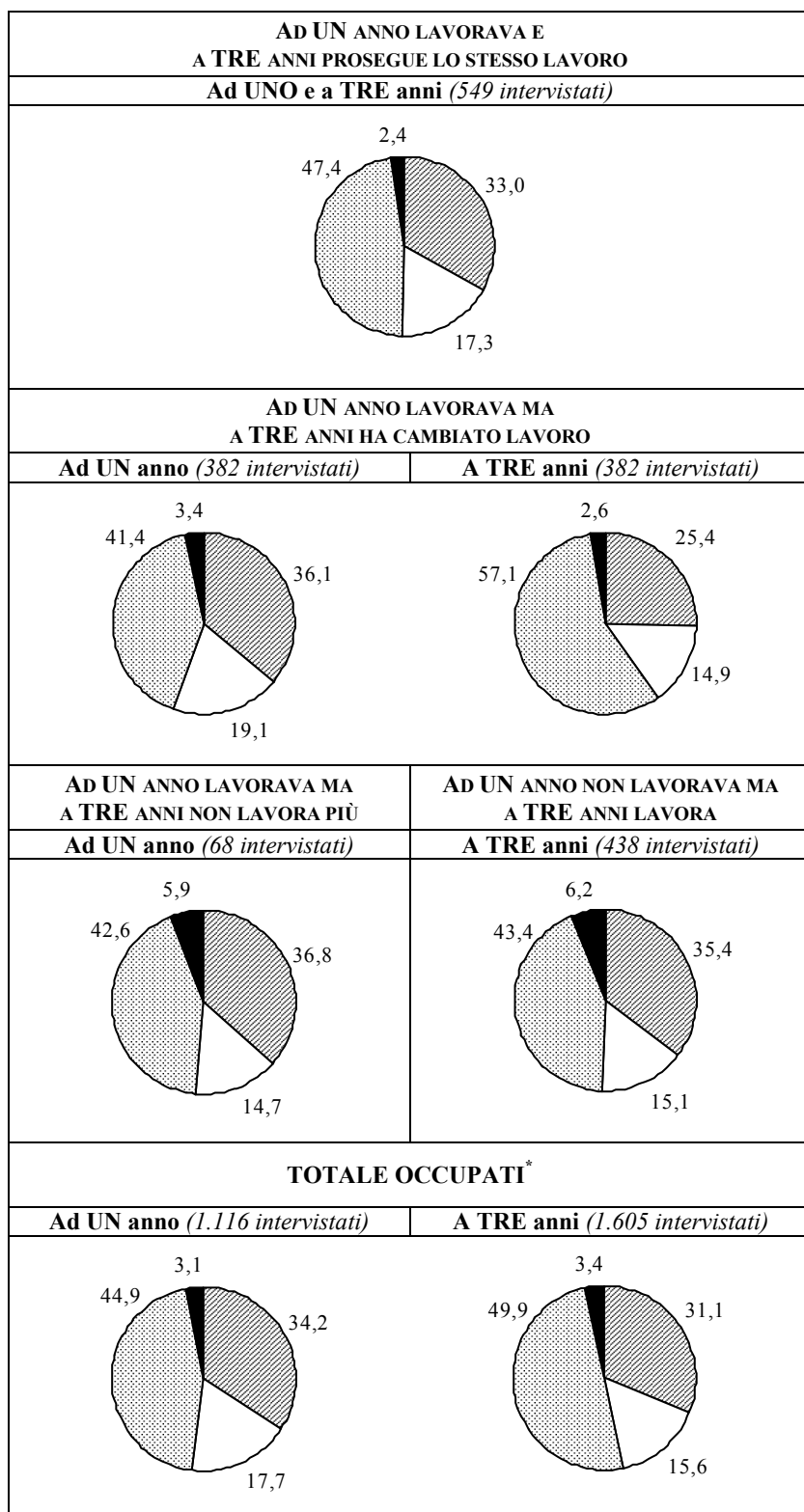


**Tab. 4.5 - Occupati: posizione professionale e settore di impiego, per facoltà, genere e condizione occupazionale alla laurea\* (percentuali di riga)**

	di cui											Senza contratto	Totale occupati				
	Direttivo, quadro	Impieg. alta o media qualific.	Impieg. esecutivo	Insegnante	Altra posizione dipend.	Totale dipend.	Pubblico	Privato a part. statale	Imprenditore	Libero prof.	Lav. in proprio			Altra posizione auton.	Totale auton.	Collabor.	
<b>FACOLTÀ</b>																	
Agraria	3,0	42,4	6,1	6,1	3,0	60,6	20,0	70,0	3,0	-	30,3	-	33,3	6,1	-	33	
Chimica industriale	15,8	52,6	5,3	-	-	73,7	-	100,0	-	-	-	-	-	26,3	-	19	
Conservazione Beni culturali	-	25,0	-	25,0	-	50,0	50,0	50,0	-	-	25,0	-	25,0	25,0	-	4	
Economia	4,0	63,2	9,0	0,4	0,4	77,1	8,7	89,0	2,7	0,9	8,5	1,3	13,5	8,5	0,9	223	
Farmacia	-	72,7	1,8	1,8	-	76,4	9,5	88,1	-	-	7,3	3,6	10,9	12,7	-	55	
Giurisprudenza	4,9	38,2	5,3	1,8	2,2	52,4	33,1	62,7	2,7	9,8	12,9	1,8	27,1	16,9	3,6	225	
Ingegneria	6,9	62,7	1,7	1,7	0,9	73,8	8,1	89,0	1,7	16,7	2,1	0,4	21,0	4,7	0,4	233	
Lettere e Filosofia	2,4	31,0	4,8	21,8	0,8	60,7	37,3	61,4	2,0	-	9,9	0,8	12,7	24,6	1,6	252	
Medicina e Chirurgia	-	-	-	-	-	-	-	-	-	87,5	-	-	87,5	12,5	-	8	
Medicina veterinaria	-	10,5	-	-	5,3	15,8	33,3	33,3	-	73,7	-	-	73,7	10,5	-	19	
Psicologia	1,6	28,6	6,3	13,5	0,8	50,8	26,6	64,1	0,8	-	17,5	3,2	21,4	26,2	1,6	126	
Scienze della Formazione	2,7	23,0	5,4	43,2	-	74,3	60,0	36,4	-	-	4,1	5,4	9,5	16,2	-	74	
Scienze mm. ff. nn.	3,3	48,8	6,5	11,4	1,6	71,5	25,0	73,9	1,6	-	12,2	1,6	15,4	12,2	0,8	123	
Scienze politiche	7,9	38,8	15,8	3,3	0,7	66,4	20,8	79,2	2,6	-	7,9	2,0	12,5	21,1	-	152	
Scienze statistiche	7,7	71,8	2,6	2,6	2,6	87,2	23,5	76,5	-	-	2,6	2,6	5,1	7,7	-	39	
Scuola sup. Lingue moderne	-	60,0	15,0	-	-	75,0	6,7	93,3	-	-	-	-	-	25,0	-	20	
<b>GENERE</b>																	
Femmine	2,5	44,9	6,8	12,4	0,5	67,0	26,1	71,9	1,0	2,6	6,7	2,0	12,3	19,3	1,2	886	
Maschi	6,5	46,2	5,6	3,8	1,8	63,8	17,9	78,4	2,8	8,5	12,1	1,1	24,5	10,7	1,0	719	
<b>COND. OCC. ALLA LAUREA</b>																	
Lav. va e svolge stesso lav.	9,4	33,1	6,9	18,8	1,3	69,4	47,7	45,9	5,6	1,9	8,8	3,1	19,4	9,4	1,3	160	
Lavorava ma ha camb. lav.	7,3	42,9	5,4	8,3	0,6	64,4	25,6	70,9	1,6	3,2	7,6	1,3	13,7	21,3	0,6	315	
Non lavorava	2,8	47,9	6,4	7,2	1,2	65,4	17,9	80,0	1,3	6,3	9,6	1,5	18,8	14,6	1,2	1.125	
Non risponde	-	60,0	-	-	-	60,0	-	100,0	-	-	-	-	-	40,0	-	5	
<b>TOTALE</b>	<b>4,3</b>	<b>45,5</b>	<b>6,2</b>	<b>8,5</b>	<b>1,1</b>	<b>65,6</b>	<b>22,5</b>	<b>74,7</b>	<b>1,8</b>	<b>5,2</b>	<b>9,1</b>	<b>1,6</b>	<b>17,8</b>	<b>15,5</b>	<b>1,1</b>	<b>1.605</b>	

\* Nella tabella non sono riportate, sia per la posizione professionale che per il settore di impiego, le percentuali relative alle mancate risposte.

**Graf. 4.3 - Occupati: dimensione dell'azienda per cui lavorano, per anno di rilevazione e condizione occupazionale (valori percentuali)**



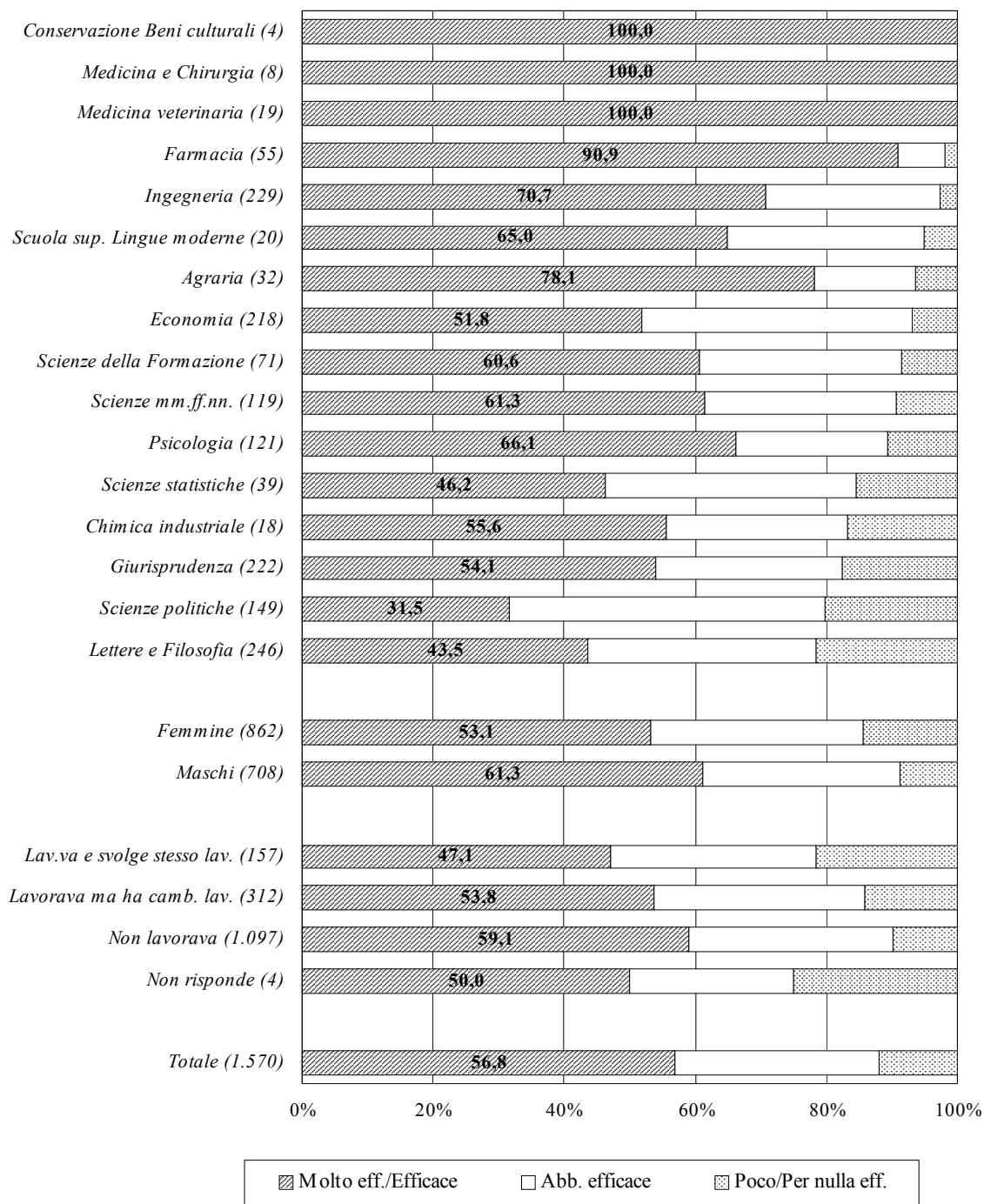
▨ Piccola (meno 15 addetti) □ Media (15-49 add.) □ Grande (50 add. e oltre) ■ N. r.

\* Compresi coloro che non sono stati intervistati entrambi gli anni di rilevazione.

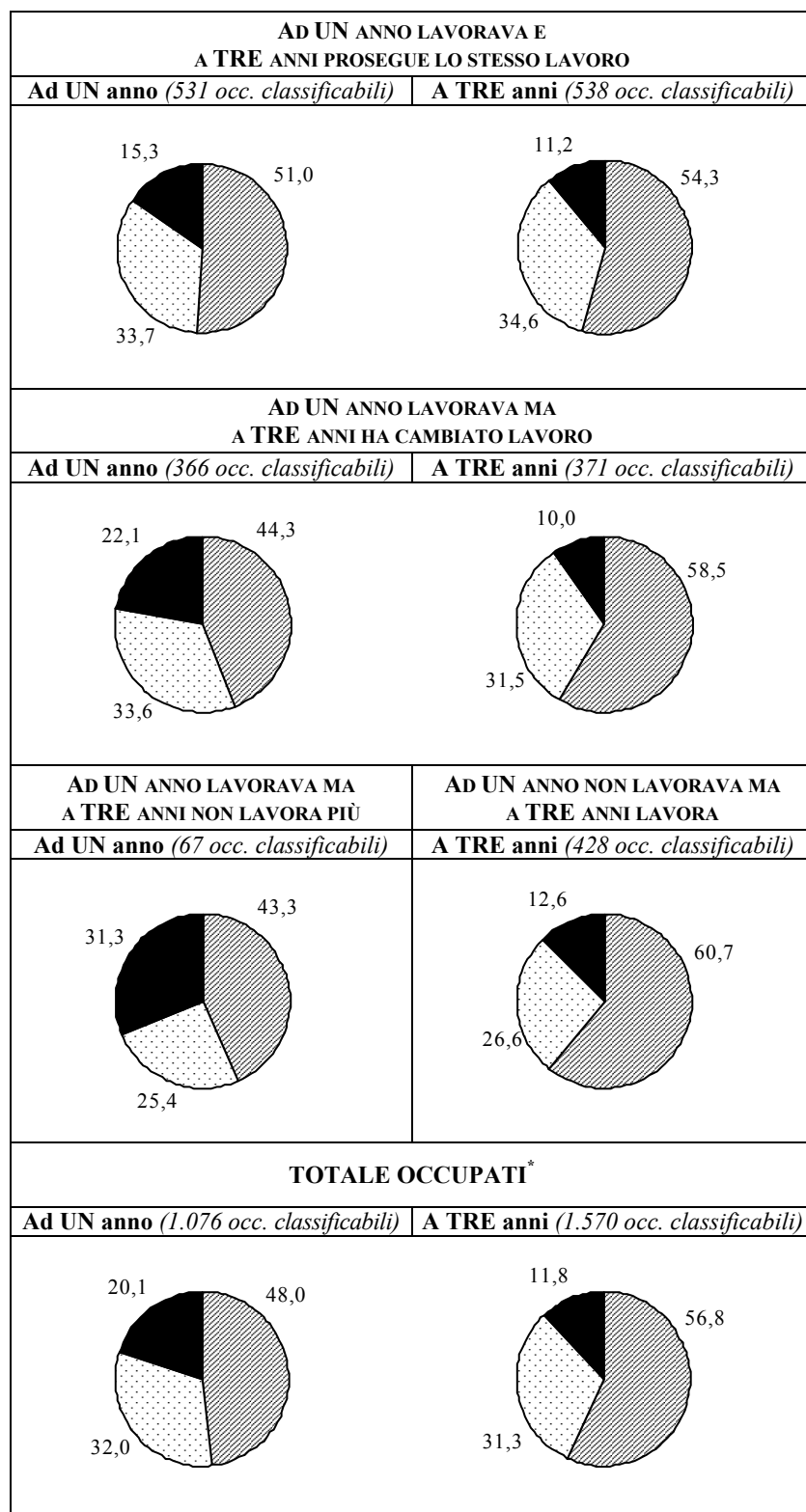
**Tab. 4.6 - Occupati: regione di lavoro** (*valori percentuali*)

	<i>Regione di lavoro</i>
Emilia-Romagna	67,4
Lombardia	7,0
Veneto	6,8
Marche	4,7
Lazio	2,1
Toscana	1,7
Abruzzo	1,7
Friuli-Venezia Giulia	1,3
Puglia	1,1
Calabria	1,1
Trentino-Alto Adige	0,9
Piemonte	0,7
Sicilia	0,4
Sardegna	0,4
Liguria	0,2
Umbria	0,2
Molise	0,2
Campania	0,1
Basilicata	0,1
Estero	1,6
Non risponde	0,2
<b>Totale</b>	<b>1.605</b>

**Graf. 4.4 - Occupati: efficacia esterna della laurea, per facoltà, genere e condizione occupazionale alla laurea (valori percentuali; tra parentesi: numero di intervistati che è stato possibile classificare)**



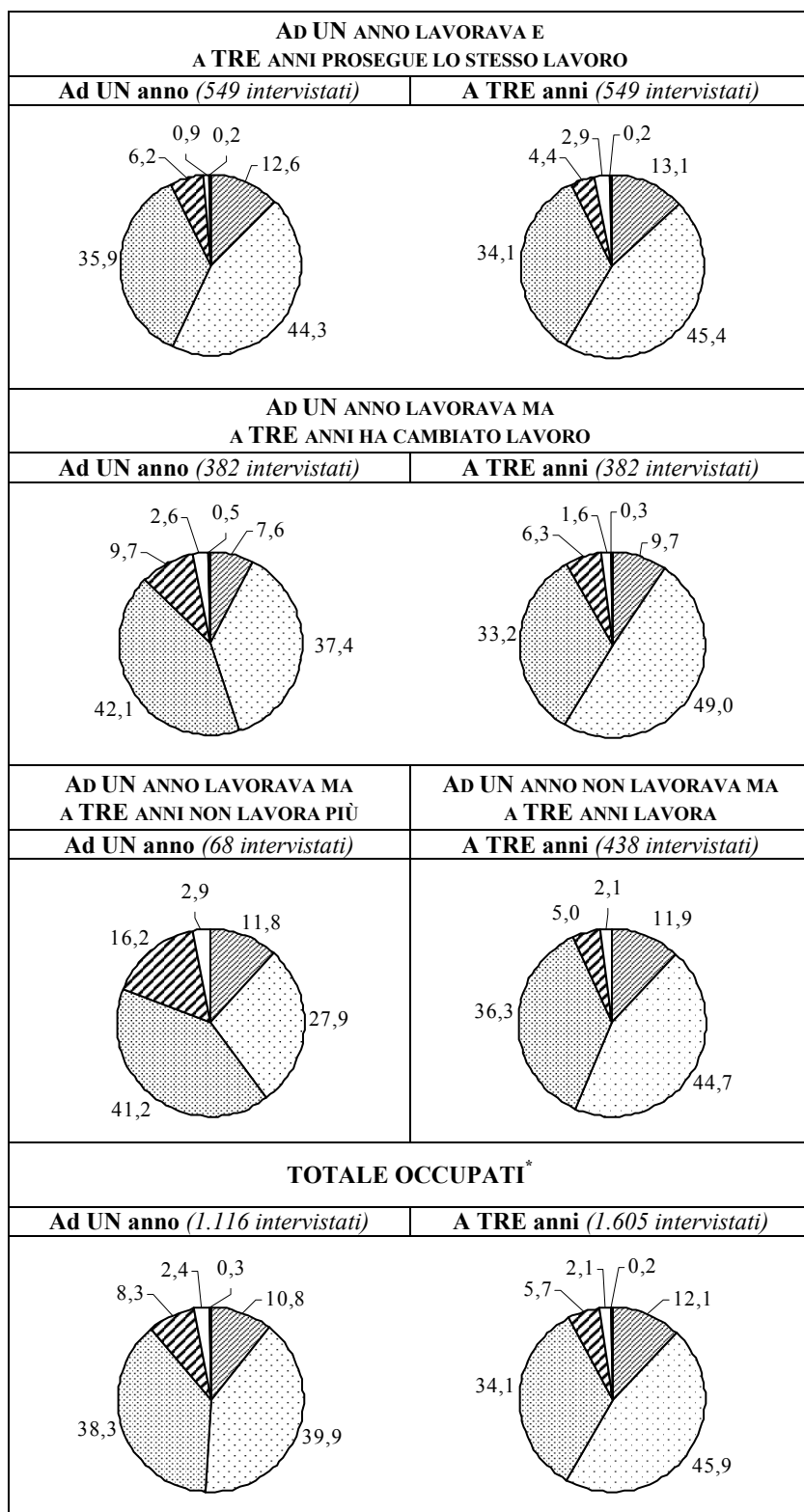
**Graf. 4.5 - Occupati: efficacia esterna della laurea, per anno di rilevazione e condizione occupazionale (valori percentuali)**



Molto efficace / Efficace  
  Abbastanza efficace  
  Poco / Per nulla efficace

\* Compresi coloro che non sono stati intervistati entrambi gli anni di rilevazione.

**Graf. 4.6 - Occupati: soddisfazione per il lavoro svolto, per anno di rilevazione e condizione occupazionale (valori percentuali)**



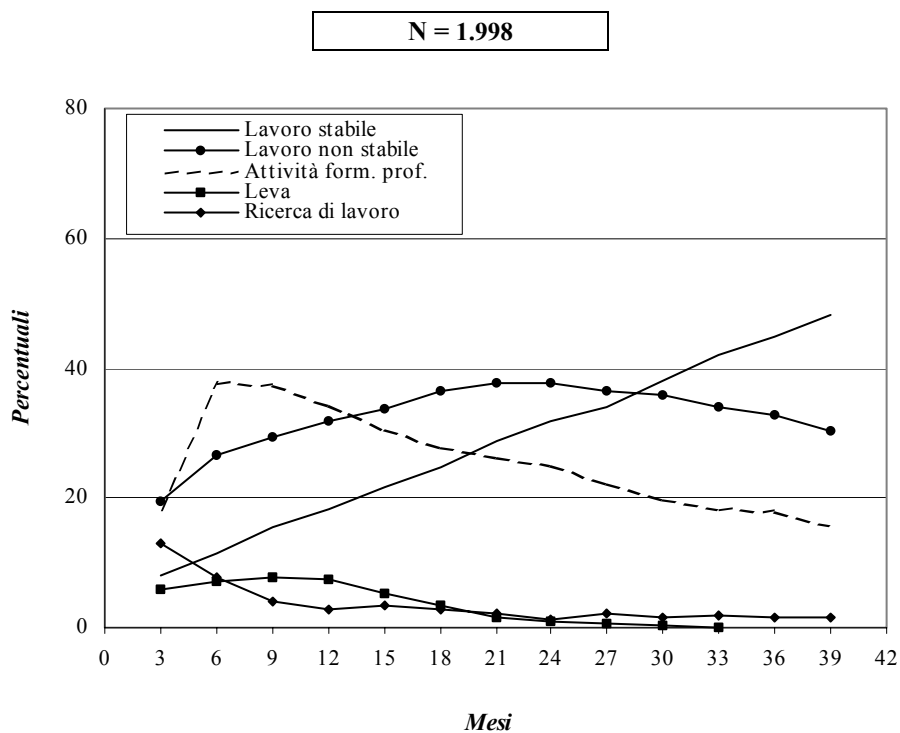
Molto mo. sudd.
 
 Molto sudd.
 
 Abb. sudd.
 
 Poco sudd.
 
 Per niente sudd.
 
 N.r.

\* Compresi coloro che non sono stati intervistati entrambi gli anni di rilevazione.

**Tab. 4.7 - Occupati: indice di qualità del lavoro svolto per genere e facoltà, voto di laurea, area di lavoro e condizione occupazionale alla laurea (valori mediani)**

	<i>Femmine</i>		<i>Maschi</i>		<i>Totale</i>	
	Mediana	<i>Occupati classificab.</i>	Mediana	<i>Occupati classificab.</i>	Mediana	<i>Occupati classificab.</i>
<b>FACOLTÀ</b>						
Agraria	75,0	4	82,0	29	81,0	33
Chimica industriale	83,0	8	72,5	10	77,5	18
Conservazione Beni culturali	82,0	3	-	0	82,0	3
Economia	79,0	108	80,0	106	79,0	214
Farmacia	88,0	41	80,0	11	87,0	52
Giurisprudenza	70,5	128	79,5	96	74,0	224
Ingegneria	81,5	34	82,0	195	82,0	229
Lettere e Filosofia	68,0	184	69,5	62	68,0	246
Medicina e Chirurgia	92,0	7	93,0	1	92,5	8
Medicina veterinaria	92,0	9	94,0	9	93,0	18
Psicologia	72,0	98	82,0	23	74,0	121
Scienze della Formazione	71,0	65	66,5	8	69,0	73
Scienze mm. ff. nn.	71,0	59	81,0	62	78,0	121
Scienze politiche	68,0	83	71,0	67	69,0	150
Scienze statistiche	74,5	16	80,0	23	77,0	39
Scuola sup. Lingue moderne	75,0	19	95,0	1	75,0	20
<b>VOTO DI LAUREA</b>						
66-90	78,0	39	80,0	81	79,0	120
91-100	72,0	195	81,0	250	78,0	445
101-105	75,0	209	81,0	151	78,0	360
106-110	71,0	241	78,0	106	72,0	347
110 e lode	72,0	182	81,0	115	78,0	297
<b>AREA DI LAVORO</b>						
Nord-Ovest	72,0	78	82,0	46	78,5	124
Nord-Est	72,0	669	80,0	532	76,0	1.201
Centro	72,0	75	81,0	61	77,5	136
Sud	76,0	29	91,0	39	82,0	68
Isole	78,5	4	94,0	9	91,0	13
Estero	73,0	9	77,0	15	75,0	24
Non risponde	77,0	2	47,0	1	72,0	3
<b>COND. OCC. ALLA LAUREA</b>						
Lavorava e svolge stesso lavoro	69,0	86	76,5	70	71,5	156
Lavorava ma ha cambiato lavoro	71,0	194	79,0	112	74,0	306
Non lavorava	73,0	583	81,0	519	78,0	1.102
Non risponde	75,0	3	56,0	2	56,0	5
<b>TOTALE</b>	<b>72,0</b>	<b>866</b>	<b>80,0</b>	<b>703</b>	<b>77,0</b>	<b>1.569</b>

**Graf. 4.7 - Intervistati: percorso compiuto dalla laurea all'intervista**  
(valori percentuali)



La modalità *lavoro stabile* comprende: autonomo, tempo indeterminato.

La modalità *lavoro non stabile* comprende: contratto formazione lavoro o apprendistato, tempo determinato, collaborazione coordinata e continuativa o occasionale, altro atipico, lavoro senza contratto.