

Università del Molise

**Elaborazioni a tre anni dalla laurea**

## INDICE delle TAVOLE

<b>1</b>	<b>IL COLLETTIVO ESAMINATO.....</b>	<b>3</b>
	Tab. 1.1 - Popolazione analizzata per genere e facoltà, età alla laurea, regolarità negli studi e residenza .....	3
	Tab. 1.2 - Intervistati e tassi di risposta per genere e facoltà, età alla laurea, regolarità negli studi e residenza.....	4
<b>2</b>	<b>LE ATTIVITÀ DI FORMAZIONE PROFESSIONALE POST-LAUREA ....</b>	<b>5</b>
	Tab. 2.1 - Attività di formazione post-laurea, per facoltà e per genere .....	5
<b>3</b>	<b>LA CONDIZIONE OCCUPAZIONALE DEI LAUREATI .....</b>	<b>7</b>
	Tab. 3.1 - Condizione occupazionale dei laureati: confronti .....	7
	Tab. 3.2 - Condizione occupazionale dei laureati: condizione occupazionale alla laurea ed impegno in attività di formazione .....	8
	Diagramma 3.1 - Condizione occupazionale dei laureati, contratto di lavoro, motivo della “non ricerca” di lavoro, impegno in attività di formazione o nel servizio di leva di chi cerca lavoro.....	9
	Graf. 3.1 - Condizione occupazionale dei laureati, per facoltà e per genere .....	10
	Tab. 3.3 – Condizione occupazionale per anno di rilevazione, facoltà e genere .....	11
	Tab. 3.4 - Laureati intervistati in ciascuno dei tre anni di rilevazione: analisi longitudinale della condizione occupazionale .....	12
	Tab. 3.5 - Laureati intervistati in ciascuno dei tre anni di rilevazione: analisi longitudinale degli occupati ad un anno dalla laurea .....	13
	Graf. 3.2 – Tasso di disoccupazione secondo la definizione adottata dall’ISTAT nell’indagine trimestrale sulle forze di lavoro, per facoltà e per genere .....	14
<b>4</b>	<b>LE CARATTERISTICHE DEGLI OCCUPATI.....</b>	<b>15</b>
	Graf. 4.1 - Laureati che non lavoravano al momento della laurea: tempi di ingresso nel mercato del lavoro, per genere.....	15
	Tab. 4.1 - Occupati che hanno iniziato l’attuale attività dopo la laurea: modo in cui hanno ottenuto l’attuale lavoro, per genere .....	16
	Tab. 4.2 - Occupati che hanno iniziato l’attuale attività dopo la laurea: canale utilizzato per trovare il lavoro. Confronti con altre indagini .....	16
	Tab. 4.3 - Occupati che proseguono l’attività lavorativa dichiarata nella precedente intervista: aspetti del lavoro per i quali si rileva un miglioramento, per facoltà e per genere .....	17
	Tab. 4.4 - Occupati: contratto di lavoro per anno di rilevazione, facoltà e genere .....	18
	Tab. 4.5 - Occupati: posizione professionale e settore di impiego, per facoltà, genere e condizione occupazionale alla laurea.....	20
	Graf. 4.2 - Occupati: dimensione dell’azienda per cui lavorano, per anno di rilevazione e condizione occupazionale .....	21
	Tab. 4.6 - Occupati: regione di lavoro .....	22
	Graf. 4.3 - Occupati: <i>efficacia esterna</i> della laurea, per facoltà, genere e condizione occupazionale alla laurea .....	23
	Graf. 4.4 - Occupati: <i>efficacia esterna</i> della laurea, per anno di rilevazione e condizione occupazionale .....	24
	Graf. 4.5 - Occupati: soddisfazione per il lavoro svolto, per anno di rilevazione e condizione occupazionale .....	25
	Tab. 4.7 - Occupati: indice di <i>qualità del lavoro svolto</i> per genere e facoltà, voto di laurea, area di lavoro e condizione occupazionale alla laurea .....	26
	Graf. 4.6 - Intervistati: percorso compiuto dalla laurea all’intervista .....	27

# 1 IL COLLETTIVO ESAMINATO

**Tab. 1.1 - Popolazione analizzata per genere e facoltà, età alla laurea, regolarità negli studi e residenza (valori assoluti e percentuali di colonna)**

	<i>Femmine</i>		<i>Maschi</i>		<i>Totale</i>	
	Valori assoluti	% di colonna	Valori assoluti	% di colonna	Valori assoluti	% di colonna
<b>FACOLTÀ</b>						
Agraria	1	3,0	1	3,6	2	3,3
Economia	11	33,3	6	21,4	17	27,9
Giurisprudenza	21	63,6	21	75,0	42	68,9
<b>ETÀ ALLA LAUREA</b>						
Fino a 23 anni	6	18,2	0	-	6	9,8
24 anni	7	21,2	4	14,3	11	18,0
25 anni	7	21,2	5	17,9	12	19,7
26 anni	4	12,1	4	14,3	8	13,1
27 anni	3	9,1	2	7,1	5	8,2
28 anni	2	6,1	0	-	2	3,3
29 anni	0	-	3	10,7	3	4,9
30 anni e oltre	4	12,1	10	35,7	14	23,0
<b>REGOLARITÀ NEGLI STUDI</b>						
In corso	4	12,1	8	28,6	12	19,7
1 anno f.c.	12	36,4	6	21,4	18	29,5
2 anni f.c.	6	18,2	5	17,9	11	18,0
3 anni f.c.	3	9,1	1	3,6	4	6,6
4 anni f.c. e oltre	5	15,2	3	10,7	8	13,1
Non disponibile	3	9,1	5	17,9	8	13,1
<b>RESIDENZA ALLA LAUREA</b>						
Stessa regione dell'ateneo	26	78,8	13	46,4	39	63,9
Altra regione del Sud	6	18,2	12	42,9	18	29,5
Nord	0	-	0	-	0	-
Centro	1	3,0	3	10,7	4	6,6
<b>TOTALE</b>	<b>33</b>	<b>100,0</b>	<b>28</b>	<b>100,0</b>	<b>61</b>	<b>100,0</b>

**Tab. 1.2 - Intervistati e tassi di risposta per genere e facoltà, età alla laurea, regolarità negli studi e residenza**

	<i>Femmine</i>		<i>Maschi</i>		<i>Totale</i>	
	Valori assoluti	Tassi di risposta	Valori assoluti	Tassi di risposta	Valori assoluti	Tassi di risposta
<b>FACOLTÀ</b>						
Agraria	1	100,0	1	100,0	2	100,0
Economia	10	90,9	3	50,0	13	76,5
Giurisprudenza	17	81,0	14	66,7	31	73,8
<b>ETÀ ALLA LAUREA</b>						
Fino a 23 anni	3	50,0	0	-	3	50,0
24 anni	6	85,7	2	50,0	8	72,7
25 anni	6	85,7	4	80,0	10	83,3
26 anni	4	100,0	3	75,0	7	87,5
27 anni	3	100,0	2	100,0	5	100,0
28 anni	2	100,0	0	-	2	100,0
29 anni	0	-	2	66,7	2	66,7
30 anni e oltre	4	100,0	5	50,0	9	64,3
<b>REGOLARITÀ NEGLI STUDI</b>						
In corso	4	100,0	7	87,5	11	91,7
1 anno f.c.	9	75,0	4	66,7	13	72,2
2 anni f.c.	5	83,3	2	40,0	7	63,6
3 anni f.c.	2	66,7	1	100,0	3	75,0
4 anni f.c. e oltre	5	100,0	1	33,3	6	75,0
Non disponibile	3	100,0	3	60,0	6	75,0
<b>RESIDENZA ALLA LAUREA</b>						
Stessa regione dell'ateneo	21	80,8	9	69,2	30	76,9
Altra regione del Sud	6	100,0	7	58,3	13	72,2
Nord	0	-	0	-	0	-
Centro	1	100,0	2	66,7	3	75,0
<b>TOTALE</b>	<b>28</b>	<b>84,8</b>	<b>18</b>	<b>64,3</b>	<b>46</b>	<b>75,4</b>

## 2 LE ATTIVITÀ DI FORMAZIONE PROFESSIONALE POST-LAUREA

Tab. 2.1 - Attività di formazione post-laurea, per facoltà e per genere (percentuali di riga per tipo di attività)

	Collaborazione volontaria		Tirocinio, praticantato		Dottorato di ricerca		Scuola di specializzazione		Master, corso di perfez.		Stage, tirocinio form. in azienda		Almeno un'att.	Totale interv.
	Concl.	In corso	Concl.	In corso	Concl.	In corso	Concl.	In corso	Concl.	In corso	Concl.	In corso		
<b>FACOLTÀ</b>														
Agraria	-	-	-	-	-	50,0	-	-	50,0	-	-	-	100,0	2
Economia	23,1	15,4	30,8	7,7	-	-	-	7,7	30,8	-	38,5	-	84,6	13
Giurisprudenza	9,7	6,5	58,1	12,9	-	-	6,5	-	16,1	9,7	6,5	-	93,5	31
<b>GENERE</b>														
Femmine	14,3	3,6	53,6	10,7	-	3,6	3,6	3,6	25,0	3,6	17,9	-	92,9	28
Maschi	11,1	16,7	38,9	11,1	-	-	5,6	-	16,7	11,1	11,1	-	88,9	18
<b>TOTALE</b>	<b>13,0</b>	<b>8,7</b>	<b>47,8</b>	<b>10,9</b>	<b>-</b>	<b>2,2</b>	<b>4,3</b>	<b>2,2</b>	<b>21,7</b>	<b>6,5</b>	<b>15,2</b>	<b>-</b>	<b>91,3</b>	<b>46</b>

segue

**segue Tab. 2.1 - Attività di formazione post-laurea, per facoltà e per genere (percentuali di riga per tipo di attività)**

	Corso di form. professionale		Borsa di studio		Altra laurea, diploma univ.		Corso di lingua straniera		Corso di informatica		Altro corso		Almeno un'att.	Totale interv.
	Concl.	In corso	Concl.	In corso	Concl.	In corso	Concl.	In corso	Concl.	In corso	Concl.	In corso		
<b>FACOLTÀ</b>														
Agraria	-	-	50,0	-	-	-	-	-	-	-	-	-	<b>100,0</b>	<b>2</b>
Economia	38,5	-	-	7,7	-	-	-	-	7,7	-	-	-	<b>84,6</b>	<b>13</b>
Giurisprudenza	6,5	-	3,2	3,2	-	3,2	6,5	3,2	25,8	3,2	3,2	-	<b>93,5</b>	<b>31</b>
<b>GENERE</b>														
Femmine	21,4	-	3,6	7,1	-	3,6	7,1	3,6	21,4	3,6	3,6	-	<b>92,9</b>	<b>28</b>
Maschi	5,6	-	5,6	-	-	-	-	-	16,7	-	-	-	<b>88,9</b>	<b>18</b>
<b>TOTALE</b>	<b>15,2</b>	-	<b>4,3</b>	<b>4,3</b>	-	<b>2,2</b>	<b>4,3</b>	<b>2,2</b>	<b>19,6</b>	<b>2,2</b>	<b>2,2</b>	-	<b>91,3</b>	<b>46</b>

### 3 LA CONDIZIONE OCCUPAZIONALE DEI LAUREATI

**Tab. 3.1 - Condizione occupazionale dei laureati: confronti** (*valori percentuali*)

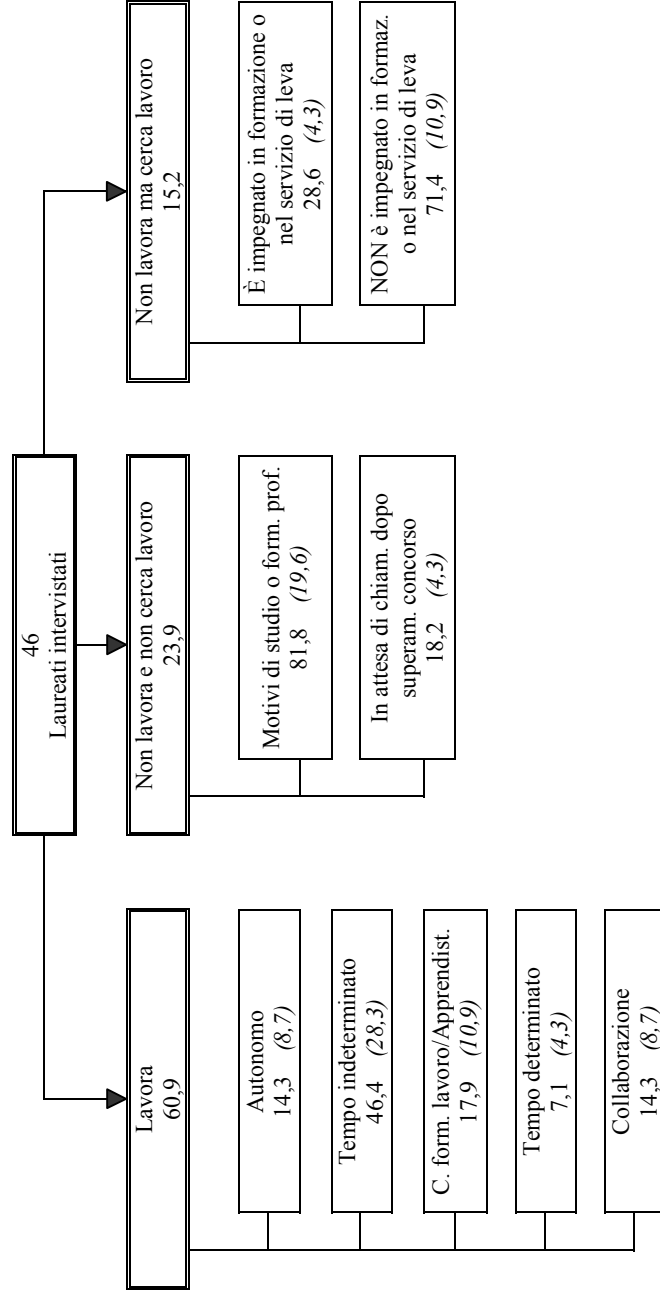
<b>Laureati <i>Molise</i> sessione estiva 1998</b>	
<b>Intervista: autunno 2001</b>	
Lavora	60,9
Non lavora e non cerca lavoro	23,9
Non lavora ma cerca lavoro	15,2
<b>Laureati <i>Molise</i> sessione estiva 1998</b>	
<b>Intervista: autunno 2000</b>	
Lavora	53,1
Non lavora e non cerca lavoro	22,4
Non lavora ma cerca lavoro	24,5
<b>Laureati <i>Molise</i> sessione estiva 1998</b>	
<b>Intervista: autunno 1999</b>	
Lavora	50,0
Non lavora e non cerca lavoro	15,0
Non lavora ma cerca lavoro	35,0
<b>Laureati <i>Italia</i> (ALMALAUREA) sessione estiva 1998</b>	
<b>Intervista: autunno 2001</b>	
Lavora	75,3
Non lavora e non cerca lavoro	19,0
Non lavora ma cerca lavoro	5,7
<b>Laureati <i>Italia</i> (ISTAT) 1995*</b>	
<b>Intervista: 1998</b>	
Lavora	71,6
Non lavora e non cerca lavoro	6,4
Non lavora ma cerca lavoro	21,9

\* ISTAT, *Inserimento professionale dei laureati. Indagine 1998, 2000*. I laureati sono intervistati a tre anni dal conseguimento del titolo.

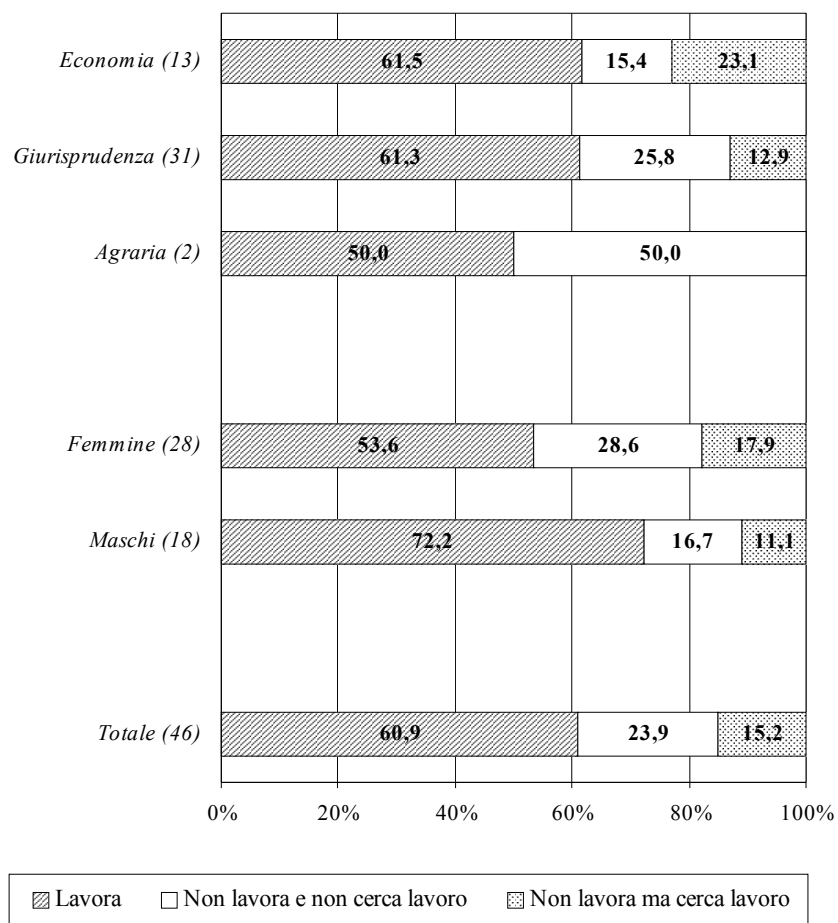
**Tab. 3.2 - Condizione occupazionale dei laureati: condizione occupazionale alla laurea ed impegno in attività di formazione (valori percentuali)**

<b>Lavora</b>	<b>60,9</b>
Lavora e prosegue il lavoro iniziato prima della laurea	4,3
Lavora ma non prosegue il lavoro iniziato prima della laurea	8,7
Lavora e ha iniziato a lavorare dopo la laurea	47,8
Non risponde	-
<b>Non lavora e non cerca lavoro</b>	<b>23,9</b>
È impegnato in attività di formazione	19,6
Non è impegnato in attività di formazione	4,3
<b>Non lavora ma cerca lavoro</b>	<b>15,2</b>
È impegnato in attività di formazione	4,3
Non è impegnato in attività di formazione	10,9
<b>Sta svolgendo il servizio di leva</b>	<b>-</b>
<b>Totale intervistati</b>	<b>46</b>

**Diagramma 3.1 - Condizione occupazionale dei laureati, contratto di lavoro, motivo della “non ricerca” di lavoro, impegno in attività di formazione o nel servizio di leva di chi cerca lavoro**  
*(valori percentuali; tra parentesi, in corsivo: percentuali sul totale degli intervistati)*



**Graf. 3.1 - Condizione occupazionale dei laureati, per facoltà e per genere (valori percentuali)**



**Tab. 3.3 – Condizione occupazionale per anno di rilevazione, facoltà e genere (percentuali di riga, per anno di rilevazione)**

	Lavora			Non lavora e non cerca lavoro			Non lavora ma cerca lavoro			Totale intervistati		
	UN	DUE	TRE	UN	DUE	TRE	UN	DUE	TRE	UN	DUE	TRE
	anno	anni	anni	anno	anni	anni	anno	anni	anni	anno	anni	anni
<b>FACOLTÀ</b>												
Agraria	50,0	-	50,0	-	100,0	50,0	50,0	-	-	2	2	2
Economia	69,2	76,9	61,5	-	15,4	15,4	30,8	7,7	23,1	13	13	13
Giurisprudenza	40,0	47,1	61,3	24,0	20,6	25,8	36,0	32,4	12,9	25	34	31
<b>GENERE</b>												
Femmine	40,9	44,8	53,6	13,6	20,7	28,6	45,5	34,5	17,9	22	29	28
Maschi	61,1	65,0	72,2	16,7	25,0	16,7	22,2	10,0	11,1	18	20	18
<b>TOTALE</b>	<b>50,0</b>	<b>53,1</b>	<b>60,9</b>	<b>15,0</b>	<b>22,4</b>	<b>23,9</b>	<b>35,0</b>	<b>24,5</b>	<b>15,2</b>	<b>40</b>	<b>49</b>	<b>46</b>

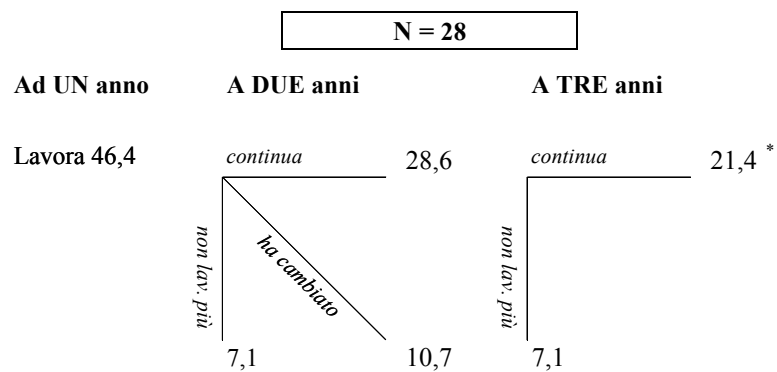
**Tab. 3.4 - Laureati intervistati in ciascuno dei tre anni di rilevazione:  
analisi longitudinale della condizione occupazionale (valori  
percentuali)**

*Totale intervistati: 28 (45,9% del complesso dei laureati)*

Ad UN anno dalla laurea		A DUE anni dalla laurea		A TRE anni dalla laurea			
				Lavora	Non lav. e non cerca lav.	Non lav. ma cerca lav.	
Lavora	<b>46,4</b>	Lavora	39,3	32,1	3,6	3,6	
		Non lav. e non cerca lav.	7,1	3,6	3,6	-	
		Non lav. ma cerca lav.	-	-	-	-	
Non lav. e non cerca lav.	<b>17,9</b>	Lavora	-	-	-	-	
		Non lav. e non cerca lav.	10,7	3,6	7,1	-	
		Non lav. ma cerca lav.	7,1	7,1	-	-	
Non lav. ma cerca lav.	<b>35,7</b>	Lavora	10,7	10,7	-	-	
		Non lav. e non cerca lav.	7,1	-	7,1	-	
		Non lav. ma cerca lav.	17,9	3,6	3,6	10,7	
<b>Totale DUE anni</b>		Lavora	<b>50,0</b>	42,9	3,6	3,6	
		Non lav. e non cerca lav.	<b>25,0</b>	7,1	17,9	-	
		Non lav. ma cerca lav.	<b>25,0</b>	10,7	3,6	10,7	
				<b>Totale TRE anni</b>	<b>60,7</b>	<b>25,0</b>	<b>14,3</b>

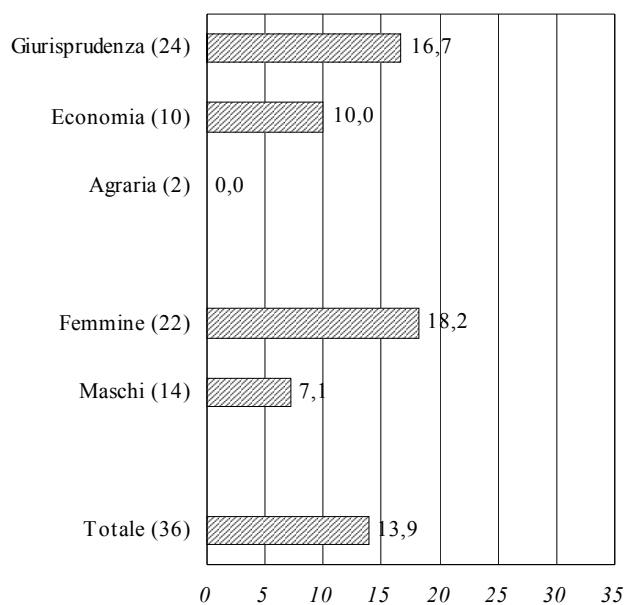
Le celle racchiuse nei riquadri identificano, rispettivamente, la condizione occupazionale a uno, due e tre anni dalla laurea.

**Tab. 3.5 - Laureati intervistati in ciascuno dei tre anni di rilevazione:  
analisi longitudinale degli occupati ad un anno dalla laurea  
(valori percentuali sul totale degli intervistati)**



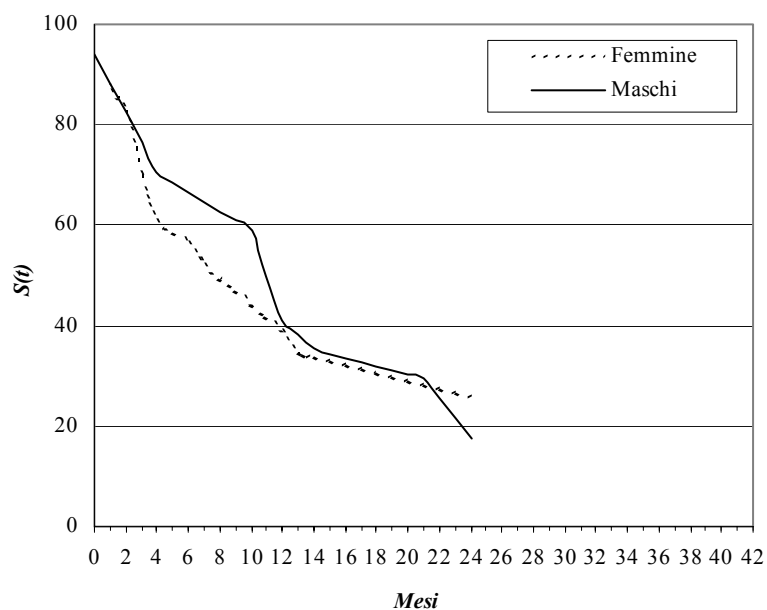
\* Il 3,6% prosegue il lavoro iniziato prima della laurea.

**Graf. 3.2 – Tasso di disoccupazione secondo la definizione adottata dall'ISTAT nell'indagine trimestrale sulle forze di lavoro, per facoltà e per genere (valori percentuali; tra parentesi: numero di intervistati che appartengono alle forze di lavoro)**



## 4 LE CARATTERISTICHE DEGLI OCCUPATI

**Graf. 4.1 - Laureati che non lavoravano al momento della laurea: tempi di ingresso nel mercato del lavoro, per genere**



	<i>Tempo medio di "sopravvivenza" nella condizione di non occupazione (in mesi)</i>	<i>Totale intervistati</i>
Femmine	16	23
Maschi	16	17

Le curve  $S(t)$  rappresentano funzioni di sopravvivenza nella condizione di non occupazione e sono stimate con il modello di Kaplan-Meier.

**Tab. 4.1 - Occupati che hanno iniziato l'attuale attività dopo la laurea: modo in cui hanno ottenuto l'attuale lavoro, per genere (percentuali di colonna)**

	<i>Femmine</i>	<i>Maschi</i>	<i>Totale</i>
Contatti con datori di lav. su iniziativa personale	26,7	45,5	<b>34,6</b>
Risposta ad inserz. su giornali, bacheche, internet ...	33,3	18,2	<b>26,9</b>
Partecipazione a concorsi nel settore pubblico	20,0	9,1	<b>15,4</b>
Inizio di un'attività autonoma	6,7	9,1	<b>7,7</b>
Pubblicaz. di inserz. su giornali, bacheche, internet ...	-	9,1	<b>3,8</b>
Domande a provveditorati/presidi per insegnare	6,7	-	<b>3,8</b>
Prosecuz. di un'attività famil. già esistente	-	9,1	<b>3,8</b>
Prosecuz. stage obblig. per il conseg. della laurea	6,7	-	<b>3,8</b>
<i>Totale intervistati</i>	<i>15</i>	<i>11</i>	<i>26</i>

**Tab. 4.2 - Occupati che hanno iniziato l'attuale attività dopo la laurea: canale utilizzato per trovare il lavoro. Confronti con altre indagini (percentuali di colonna)**

	<b>Indagini ALMALAUREA</b>				<b>Laureati<sup>(a)</sup></b>	<b>Giovani<sup>(b)</sup></b>
	<b>Laureati</b>	<b>Laureati</b>	<b>Laureati</b>	<b>Laureati</b>	<b>Italia</b>	<b>Italia</b>
	<i>Univ. MOL</i>	<i>Univ. MOL</i>	<i>Univ. MOL</i>	<i>Italia</i>	<i>Ind. ISTAT</i>	<i>15-29 anni,</i>
	<i>sess. est. '98</i>	<i>sess. est. '98</i>	<i>sess. est. '98</i>	<i>sess. est. '98</i>	<i>anno '95</i>	<i>interv. '96</i>
	<i>interv. '99</i>	<i>interv. '00</i>	<i>interv. '01</i>	<i>interv. '01</i>	<i>interv. '98</i>	
Contatto diretto	57,1	50,0	38,5	48,5	40,1	17,2
Contatto mediato per vie informali	14,3	9,1	3,8	17,3	21,9	56,1
Contatto mediato per vie formali	28,6	36,4	50,0	26,3	20,7	12,6
Lavoro autonomo	-	4,5	7,7	7,0	10,3	4,7
Altro - Non risponde	-	-	-	0,9	6,5	9,4
<b>Totale</b>	<b>100,0</b>	<b>100,0</b>	<b>100,0</b>	<b>100,0</b>	<b>100,0</b>	<b>100,0</b>

<sup>(a)</sup> ISTAT, *Inserimento professionale dei laureati. Indagine 1998, 2000*. I laureati sono intervistati a tre anni dal conseguimento del titolo.

<sup>(b)</sup> A. Chiesi "Il lavoro. Strategie di risposta alla crisi", in *Giovani verso il Duemila*, a cura di C. Buzzi, A. Cavalli, A. de Lillo, il Mulino, Bologna, 1997.

**Tab. 4.3 - Occupati che proseguono l'attività lavorativa dichiarata nella precedente intervista: aspetti del lavoro per i quali si rileva un miglioramento, per facoltà e per genere \* (percentuali di riga)**

	Contratto di lavoro	Posizione nella professione	Retribuzione	Qualità delle mansioni svolte	Totale
<b>FACOLTÀ</b>					
Agraria	-	-	-	-	0
Economia	50,0	16,7	16,7	16,7	6
Giurisprudenza	9,1	27,3	45,5	63,6	11
<b>GENERE</b>					
Femmine	22,2	11,1	11,1	33,3	9
Maschi	25,0	37,5	62,5	62,5	8
<b>TOTALE</b>	<b>23,5</b>	<b>23,5</b>	<b>35,3</b>	<b>47,1</b>	<b>17</b>

\* Trattandosi di domanda a risposta multipla, il totale di riga non risulta uguale a 100.

**Tab. 4.4 - Occupati: contratto di lavoro per anno di rilevazione, facoltà e genere (percentuali di riga)**

	①		②		①+②		③		Totale occupati		
	Autonomo		Tempo indeterminato		Totale stabile		C. form. lavoro o Apprendistato		UN	TRE	
	UN	TRE	UN	TRE	UN	TRE	UN	TRE	UN	TRE	
<b>FACOLTÀ</b>											
Agraria	-	-	-	-	-	-	-	-	1	0	1
Economia	11,1	10,0	22,2	40,0	33,3	50,0	37,5	-	20,0	37,5	9
Giurisprudenza	40,0	31,3	40,0	31,3	80,0	62,5	68,4	10,0	12,5	10,5	10
<b>GENERE</b>											
Femmine	22,2	23,1	22,2	23,1	44,4	46,2	40,0	11,1	23,1	20,0	9
Maschi	27,3	23,1	36,4	46,2	63,6	69,2	84,6	-	7,7	15,4	11
<b>TOTALE</b>	<b>25,0</b>	<b>23,1</b>	<b>30,0</b>	<b>34,6</b>	<b>55,0</b>	<b>57,7</b>	<b>60,7</b>	<b>5,0</b>	<b>15,4</b>	<b>17,9</b>	<b>20</b>
											<b>26</b>

segue

segue - Tab. 4.3 - Occupati: contratto di lavoro per anno di rilevazione, facoltà e genere\* (percentuali di riga)

	④			⑤			⑥			④+⑤+⑥			⑦			Totale occupati					
	Tempo determinato			Collaboraz. coord. e cont. o occas.			Altro atipico			Totale atipico			Senza contratto			Totale occupati					
	UN	DUE	TRE	UN	DUE	TRE	UN	DUE	TRE	UN	DUE	TRE	UN	DUE	TRE	UN	DUE	TRE			
anno	anno	anno	anno	anno	anno	anno	anno	anno	anno	anno	anno	anno	anno	anno	anno	anno	anno	anno			
<b>FACOLTÀ</b>																					
Agraria	-	-	-	100,0	-	-	-	-	-	100,0	-	-	-	-	-	1	0	1			
Economia	11,1	-	-	44,4	30,0	25,0	-	-	-	55,6	30,0	25,0	11,1	-	-	9	10	8			
Giurisprudenza	-	12,5	10,5	10,0	-	10,5	-	-	-	10,0	12,5	21,1	-	12,5	-	10	16	19			
<b>GENERE</b>																					
Femmine	11,1	15,4	13,3	33,3	15,4	26,7	-	-	-	44,4	30,8	40,0	-	-	-	9	13	15			
Maschi	-	-	-	27,3	7,7	-	-	-	-	27,3	7,7	-	9,1	15,4	-	11	13	13			
<b>TOTALE</b>	<b>5,0</b>	<b>7,7</b>	<b>7,1</b>	<b>30,0</b>	<b>11,5</b>	<b>14,3</b>	-	-	-	<b>35,0</b>	<b>19,2</b>	<b>21,4</b>	<b>5,0</b>	<b>7,7</b>	-	<b>20</b>	<b>26</b>	<b>28</b>			

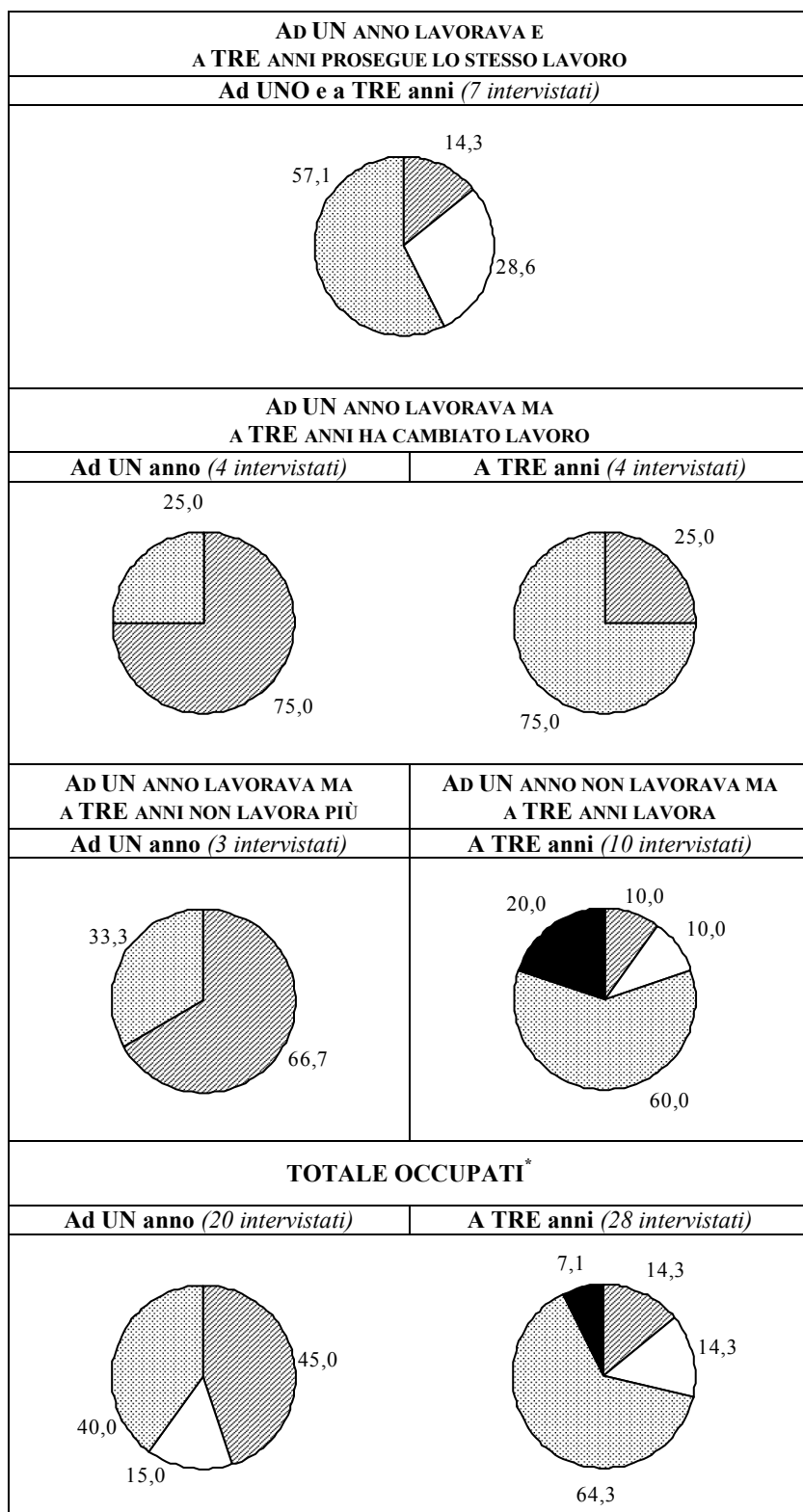
\* Nella tabella non sono riportate le percentuali relative alle mancate risposte.

**Tab. 4.5 - Occupati: posizione professionale e settore di impiego, per facoltà, genere e condizione occupazionale alla laurea\* (percentuali di riga)**

	Dirig, Direttivo, quadro	Impieg alto o media qualific.	Impieg esecutivo	Inse- gnante	Altra posizione dipend.	Totale dipend.	di cui		Libero prof. ditore	Lav. in proprio	Altra posizione auton.	Totale auton.	Collabor.	Senza contratto	Totale occupati
							Pubblico	Privato a part. statale							
<b>FACOLTÀ</b>															
Agraria	-	-	-	-	-	-	-	-	100,0	-	-	100,0	-	-	1
Economia	12,5	25,0	37,5	-	-	75,0	-	-	-	-	-	-	25,0	-	8
Giurisprudenza	5,3	42,1	10,5	15,8	-	73,7	35,7	64,3	5,3	-	-	15,8	10,5	-	19
<b>GENERE</b>															
Femmine	-	26,7	20,0	20,0	-	66,7	30,0	70,0	-	6,7	-	6,7	26,7	-	15
Maschi	15,4	46,2	15,4	-	-	76,9	20,0	80,0	15,4	7,7	-	23,1	-	-	13
<b>COND. OCC. ALLA LAUREA</b>															
Lav.va e svolge stesso lav.	-	50,0	50,0	-	-	100,0	50,0	50,0	-	-	-	-	-	-	2
Lavorava ma ha camb. lav.	-	-	-	-	-	-	-	-	25,0	25,0	-	50,0	50,0	-	4
Non lavorava	9,1	40,9	18,2	13,6	-	81,8	22,2	77,8	4,5	4,5	-	9,1	9,1	-	22
<b>TOTALE</b>	7,1	35,7	17,9	10,7	-	71,4	25,0	75,0	7,1	7,1	-	14,3	14,3	-	28

\* Nella tabella non sono riportate, sia per la posizione professionale che per il settore di impiego, le percentuali relative alle *mancate risposte*.

**Graf. 4.2 - Occupati: dimensione dell'azienda per cui lavorano, per anno di rilevazione e condizione occupazionale (valori percentuali)**



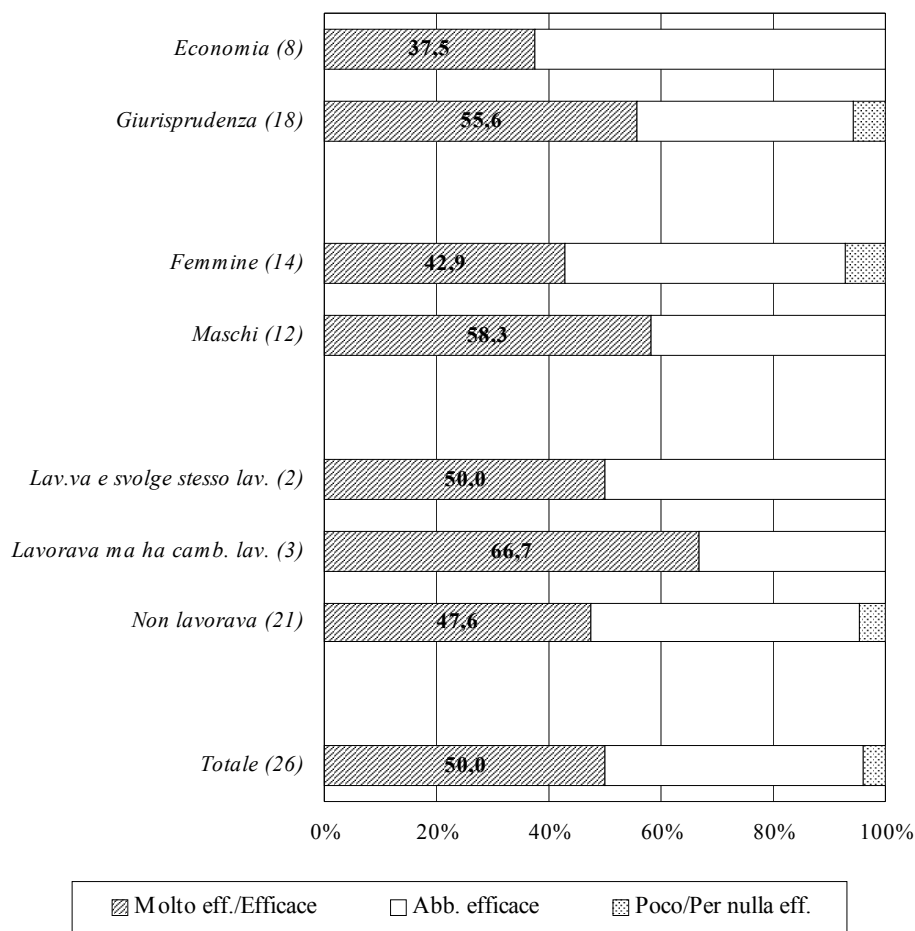
Piccola (meno 15 addetti)
  Media (15-49 add.)
  Grande (50 add. e oltre)
  N. r.

\* Compresi coloro che non sono stati intervistati entrambi gli anni di rilevazione.

**Tab. 4.6 - Occupati: regione di lavoro (valori percentuali)**

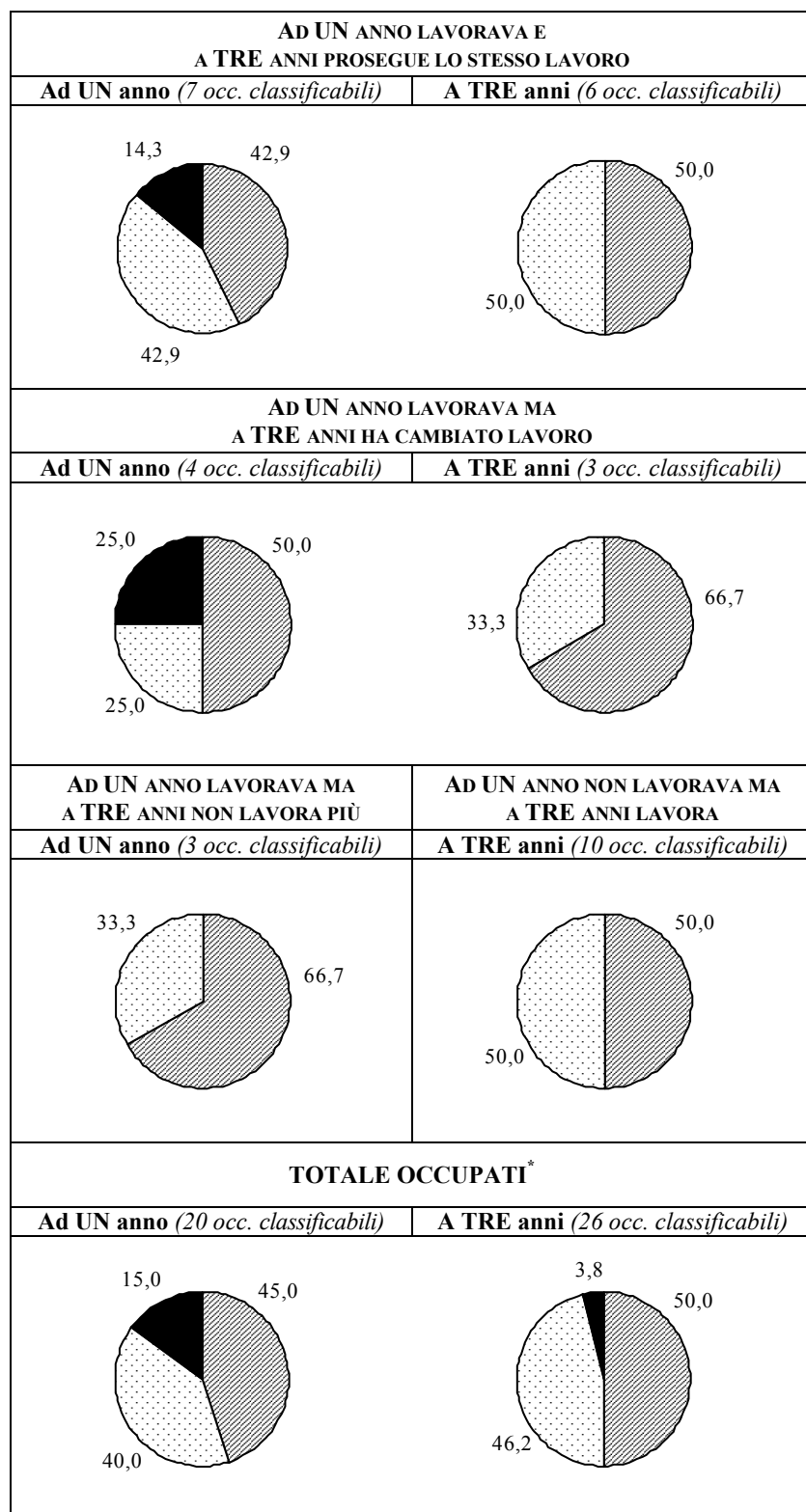
	<i>Regione di lavoro</i>
Molise	50,0
Lombardia	17,9
Campania	10,7
Lazio	7,1
Puglia	7,1
Abruzzo	3,6
Estero	3,6
<b>Totale</b>	<b>28</b>

**Graf. 4.3 - Occupati: efficacia esterna della laurea, per facoltà, genere e condizione occupazionale alla laurea\*** (valori percentuali; tra parentesi: numero di intervistati che è stato possibile classificare)



\* Resta esclusa la facoltà di Agraria, il cui unico occupato non risulta classificabile.

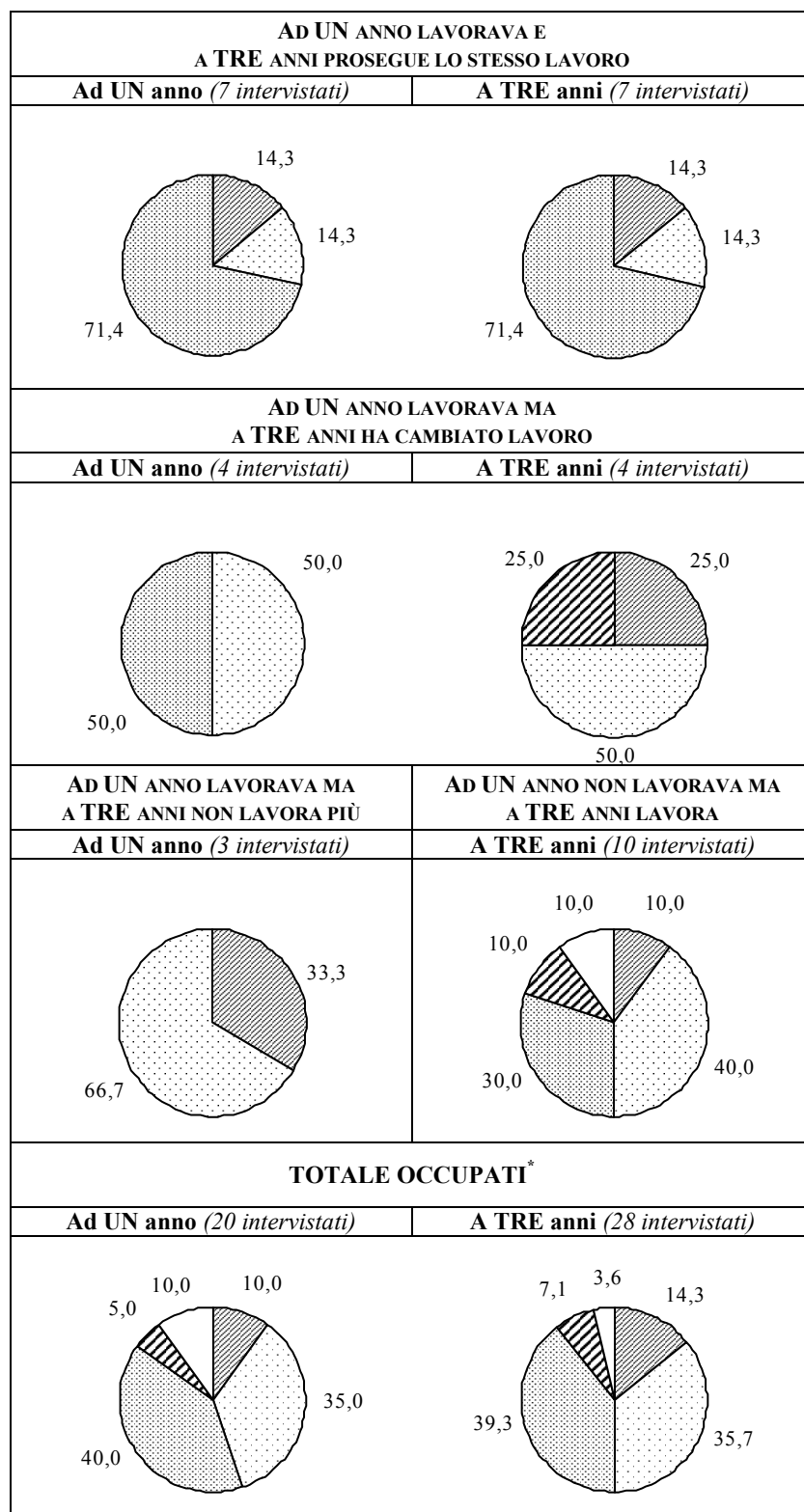
**Graf. 4.4 - Occupati: efficacia esterna della laurea, per anno di rilevazione e condizione occupazionale (valori percentuali)**



Molto efficace / Efficace  
  Abbastanza efficace  
  Poco / Per nulla efficace

\* Compresi coloro che non sono stati intervistati entrambi gli anni di rilevazione.

**Graf. 4.5 - Occupati: soddisfazione per il lavoro svolto, per anno di rilevazione e condizione occupazionale (valori percentuali)**



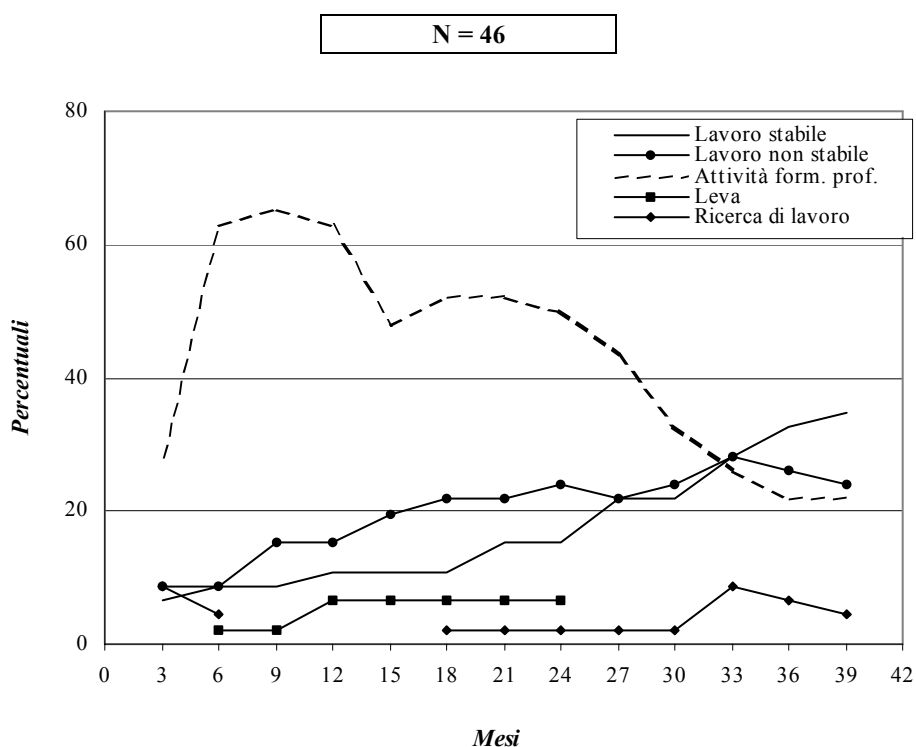
▨ Molt.mo sudd. □ Molto sudd. ▩ Abb. sudd. ▤ Poco sudd. □ Per niente sudd. ■ N.r.

\* Compresi coloro che non sono stati intervistati entrambi gli anni di rilevazione.

**Tab. 4.7 - Occupati: indice di qualità del lavoro svolto per genere e facoltà, voto di laurea, area di lavoro e condizione occupazionale alla laurea (valori mediani)**

	<i>Femmine</i>		<i>Maschi</i>		<i>Totale</i>	
	Mediana	<i>Occupati classificab.</i>	Mediana	<i>Occupati classificab.</i>	Mediana	<i>Occupati classificab.</i>
<b>FACOLTÀ</b>						
Agraria	-	0	70,0	1	70,0	1
Economia	65,0	6	79,0	2	67,5	8
Giurisprudenza	65,0	9	85,0	10	68,0	19
<b>VOTO DI LAUREA</b>						
66-90	-	0	79,0	5	79,0	5
91-100	76,5	4	90,5	6	84,0	10
101-105	65,0	3	70,0	1	67,5	4
106-110	65,0	8	-	0	65,0	8
110 e lode	-	0	70,0	1	70,0	1
<b>AREA DI LAVORO</b>						
Nord-Ovest	49,5	2	88,0	3	65,0	5
Nord-Est	-	0	-	0	-	0
Centro	-	0	94,5	2	94,5	2
Sud	65,0	13	70,0	7	69,0	20
Isole	-	0	-	0	-	0
Esteri	-	0	65,0	1	65,0	1
<b>COND. OCC. ALLA LAUREA</b>						
Lavorava e svolge stesso lavoro	-	0	73,5	2	73,5	2
Lavorava ma ha cambiato lavoro	58,0	2	81,0	2	67,5	4
Non lavorava	65,0	13	88,0	9	69,0	22
<b>TOTALE</b>	<b>65,0</b>	<b>15</b>	<b>79,0</b>	<b>13</b>	<b>69,0</b>	<b>28</b>

**Graf. 4.6 - Intervistati: percorso compiuto dalla laurea all'intervista**  
(valori percentuali)



La modalità *lavoro stabile* comprende: autonomo, tempo indeterminato.

La modalità *lavoro non stabile* comprende: contratto formazione lavoro o apprendistato, tempo determinato, collaborazione coordinata e continuativa o occasionale, altro atipico, lavoro senza contratto.