

Università di Chieti

Elaborazioni a tre anni dalla laurea

INDICE delle TAVOLE

1	IL COLLETTIVO ESAMINATO	4
	Tab. 1.1 - Popolazione analizzata per genere e facoltà, età alla laurea, regolarità negli studi e residenza	4
	Tab. 1.2 - Intervistati e tassi di risposta per genere e facoltà, età alla laurea, regolarità negli studi e residenza.....	5
2	LE ATTIVITÀ DI FORMAZIONE PROFESSIONALE POST-LAUREA	6
	Tab. 2.1 - Attività di formazione post-laurea, per facoltà e per genere	6
3	LA CONDIZIONE OCCUPAZIONALE DEI LAUREATI	8
	Tab. 3.1 - Condizione occupazionale dei laureati: confronti	8
	Tab. 3.2 - Condizione occupazionale dei laureati: condizione occupazionale alla laurea ed impegno in attività di formazione	9
	Diagramma 3.1 - Condizione occupazionale dei laureati, contratto di lavoro, motivo della “non ricerca” di lavoro, impegno in attività di formazione o nel servizio di leva di chi cerca lavoro.....	10
	Graf. 3.1 - Condizione occupazionale dei laureati, per facoltà e per genere	11
	Tab. 3.3 – Condizione occupazionale per anno di rilevazione, facoltà e genere	12
	Tab. 3.4 - Laureati intervistati in ciascuno dei tre anni di rilevazione: analisi longitudinale della condizione occupazionale	13
	Tab. 3.5 - Laureati intervistati in ciascuno dei tre anni di rilevazione: analisi longitudinale degli occupati ad un anno dalla laurea	14
	Graf. 3.2 – Tasso di disoccupazione secondo la definizione adottata dall’ISTAT nell’indagine trimestrale sulle forze di lavoro, per facoltà e per genere	15
4	LE CARATTERISTICHE DEGLI OCCUPATI	16
	Graf. 4.1 - Laureati che non lavoravano al momento della laurea: tempi di ingresso nel mercato del lavoro, per genere.....	16
	Graf. 4.2 - Laureati che non lavoravano al momento della laurea: tempi di ingresso nel mercato del lavoro per posizione nei confronti degli obblighi di leva	17
	Tab. 4.1 - Occupati che hanno iniziato l’attuale attività dopo la laurea: modo in cui hanno ottenuto l’attuale lavoro, per genere	18
	Tab. 4.2 - Occupati che hanno iniziato l’attuale attività dopo la laurea: canale utilizzato per trovare il lavoro. Confronti con altre indagini	18
	Tab. 4.3 - Occupati che proseguono l’attività lavorativa dichiarata nella precedente intervista: aspetti del lavoro per i quali si rileva un miglioramento, per facoltà e per genere	19
	Tab. 4.4 - Occupati: contratto di lavoro per anno di rilevazione, facoltà e genere	20
	Tab. 4.5 - Occupati: posizione professionale e settore di impiego, per facoltà, genere e condizione occupazionale alla laurea.....	22
	Graf. 4.3 - Occupati: dimensione dell’azienda per cui lavorano, per anno di rilevazione e condizione occupazionale	23
	Tab. 4.6 - Occupati: regione di lavoro	24
	Graf. 4.4 - Occupati: <i>efficacia esterna</i> della laurea, per facoltà, genere e condizione occupazionale alla laurea	25
	Graf. 4.5 - Occupati: <i>efficacia esterna</i> della laurea, per anno di rilevazione e condizione occupazionale	26
	Graf. 4.6 - Occupati: soddisfazione per il lavoro svolto, per anno di rilevazione e condizione occupazionale	27

Tab. 4.7 - Occupati: indice di <i>qualità del lavoro svolto</i> per genere e facoltà, voto di laurea, area di lavoro e condizione occupazionale alla laurea	28
Graf. 4.7 - Intervistati: percorso compiuto dalla laurea all'intervista	29

1 IL COLLETTIVO ESAMINATO

Tab. 1.1 - Popolazione analizzata per genere e facoltà, età alla laurea, regolarità negli studi e residenza (valori assoluti e percentuali di colonna)

	<i>Femmine</i>		<i>Maschi</i>		<i>Totale</i>	
	Valori assoluti	% di colonna	Valori assoluti	% di colonna	Valori assoluti	% di colonna
FACOLTÀ						
Architettura	79	27,9	99	46,7	178	36,0
Economia	67	23,7	70	33,0	137	27,7
Farmacia	8	2,8	7	3,3	15	3,0
Lettere e Filosofia	40	14,1	6	2,8	46	9,3
Lingue e Letterature straniere	56	19,8	4	1,9	60	12,1
Medicina e Chirurgia	29	10,2	25	11,8	54	10,9
Scienze mm. ff. nn.	4	1,4	1	0,5	5	1,0
ETÀ ALLA LAUREA						
Fino a 23 anni	12	4,2	7	3,3	19	3,8
24 anni	32	11,3	6	2,8	38	7,7
25 anni	44	15,5	27	12,7	71	14,3
26 anni	40	14,1	26	12,3	66	13,3
27 anni	37	13,1	23	10,8	60	12,1
28 anni	33	11,7	30	14,2	63	12,7
29 anni	26	9,2	22	10,4	48	9,7
30 anni e oltre	59	20,8	71	33,5	130	26,3
REGOLARITÀ NEGLI STUDI						
In corso	13	4,6	5	2,4	18	3,6
1 anno f.c.	24	8,5	15	7,1	39	7,9
2 anni f.c.	51	18,0	25	11,8	76	15,4
3 anni f.c.	40	14,1	30	14,2	70	14,1
4 anni f.c. e oltre	154	54,4	137	64,6	291	58,8
Non disponibile	1	0,4	0	-	1	0,2
RESIDENZA ALLA LAUREA						
Stessa regione dell'ateneo	196	69,3	135	63,7	331	66,9
Altra regione del Sud	70	24,7	58	27,4	128	25,9
Nord	2	0,7	2	0,9	4	0,8
Centro	13	4,6	13	6,1	26	5,3
Estero	2	0,7	4	1,9	6	1,2
TOTALE	283	100,0	212	100,0	495	100,0

Tab. 1.2 - Intervistati e tassi di risposta per genere e facoltà, età alla laurea, regolarità negli studi e residenza

	<i>Femmine</i>		<i>Maschi</i>		<i>Totale</i>	
	Valori assoluti	Tassi di risposta	Valori assoluti	Tassi di risposta	Valori assoluti	Tassi di risposta
FACOLTÀ						
Architettura	58	73,4	79	79,8	137	77,0
Economia	48	71,6	58	82,9	106	77,4
Farmacia	7	87,5	6	85,7	13	86,7
Lettere e Filosofia	32	80,0	5	83,3	37	80,4
Lingue e Letterature straniere	47	83,9	3	75,0	50	83,3
Medicina e Chirurgia	20	69,0	16	64,0	36	66,7
Scienze mm.ff.nn.	4	100,0	1	100,0	5	100,0
ETÀ ALLA LAUREA						
Fino a 23 anni	11	91,7	5	71,4	16	84,2
24 anni	23	71,9	5	83,3	28	73,7
25 anni	37	84,1	20	74,1	57	80,3
26 anni	33	82,5	20	76,9	53	80,3
27 anni	30	81,1	20	87,0	50	83,3
28 anni	20	60,6	26	86,7	46	73,0
29 anni	16	61,5	17	77,3	33	68,8
30 anni e oltre	46	78,0	55	77,5	101	77,7
REGOLARITÀ NEGLI STUDI						
In corso	8	61,5	3	60,0	11	61,1
1 anno f.c.	19	79,2	12	80,0	31	79,5
2 anni f.c.	41	80,4	20	80,0	61	80,3
3 anni f.c.	35	87,5	24	80,0	59	84,3
4 anni f.c. e oltre	112	72,7	109	79,6	221	75,9
Non disponibile	1	100,0	0	-	1	100,0
RESIDENZA ALLA LAUREA						
Stessa regione dell'ateneo	149	76,0	107	79,3	256	77,3
Altra regione del Sud	57	81,4	47	81,0	104	81,3
Nord	0	-	2	100,0	2	50,0
Centro	10	76,9	12	92,3	22	84,6
Esterò	0	-	0	-	0	-
TOTALE	216	76,3	168	79,2	384	77,6

2 LE ATTIVITÀ DI FORMAZIONE PROFESSIONALE POST-LAUREA

Tab. 2.1 - Attività di formazione post-laurea, per facoltà e per genere (percentuali di riga per tipo di attività)

	Collaborazione volontaria		Tirocinio, praticantato		Dottorato di ricerca		Scuola di specializzazione		Master, corso di perfez.		Stage, tirocinio form. in azienda		Almeno un'att.	Totale interv.
	Concl.	In corso	Concl.	In corso	Concl.	In corso	Concl.	In corso	Concl.	In corso	Concl.	In corso		
FACOLTÀ														
Architettura	32,8	8,8	19,7	1,5	-	2,2	6,6	1,5	16,1	0,7	7,3	1,5	80,3	137
Economia	14,2	7,5	20,8	32,1	-	2,8	2,8	1,9	21,7	-	17,9	-	78,3	106
Farmacia	23,1	-	53,8	7,7	-	7,7	-	7,7	23,1	-	15,4	-	69,2	13
Lettere e Filosofia	18,9	8,1	5,4	-	-	2,7	21,6	21,6	27,0	-	-	-	75,7	37
Lingue e Lett. straniere	6,0	6,0	4,0	-	-	-	10,0	8,0	14,0	2,0	12,0	2,0	60,0	50
Medicina e Chirurgia	25,0	13,9	50,0	2,8	-	2,8	2,8	72,2	19,4	2,8	8,3	-	100,0	36
Scienze mm. ff. nn.	60,0	-	40,0	-	-	-	20,0	20,0	20,0	-	-	-	100,0	5
GENERE														
Femmine	19,0	8,3	18,1	10,6	-	2,3	8,8	14,8	17,6	0,9	7,9	1,4	79,2	216
Maschi	26,2	7,7	24,4	8,9	-	2,4	4,8	7,1	20,8	0,6	13,7	-	77,4	168
TOTALE	22,1	8,1	20,8	9,9	-	2,3	7,0	11,5	19,0	0,8	10,4	0,8	78,4	384

segue

segue Tab. 2.1 - Attività di formazione post-laurea, per facoltà e per genere (percentuali di riga per tipo di attività)

	Corso di form. professionale		Borsa di studio		Altra laurea, diploma univ.		Corso di lingua straniera		Corso di informatica		Altro corso		Almeno un'att.	Totale interv.
	Concl.	In corso	Concl.	In corso	Concl.	In corso	Concl.	In corso	Concl.	In corso	Concl.	In corso		
FACOLTÀ														
Architettura	20,4	-	1,5	0,7	-	0,7	12,4	0,7	16,8	-	5,1	-	80,3	137
Economia	16,0	0,9	0,9	-	-	0,9	17,0	2,8	14,2	2,8	1,9	-	78,3	106
Farmacia	-	-	7,7	7,7	-	-	15,4	-	7,7	-	-	-	69,2	13
Lettere e Filosofia	18,9	-	2,7	2,7	-	-	18,9	2,7	18,9	2,7	-	-	75,7	37
Lingue e Lett. straniere	16,0	-	2,0	-	-	2,0	16,0	2,0	26,0	-	4,0	-	60,0	50
Medicina e Chirurgia	2,8	-	2,8	-	-	2,8	11,1	5,6	5,6	-	-	-	100,0	36
Scienze mm. ff. nn.	-	-	-	-	-	-	-	-	40,0	-	-	-	100,0	5
GENERE														
Femmine	18,1	0,5	2,3	0,5	-	0,5	14,8	2,3	18,5	1,4	2,3	-	79,2	216
Maschi	13,1	-	1,2	1,2	-	1,8	14,3	1,8	13,7	0,6	3,6	-	77,4	168
TOTALE	15,9	0,3	1,8	0,8	-	1,0	14,6	2,1	16,4	1,0	2,9	-	78,4	384

3 LA CONDIZIONE OCCUPAZIONALE DEI LAUREATI

Tab. 3.1 - Condizione occupazionale dei laureati: confronti (*valori percentuali*)

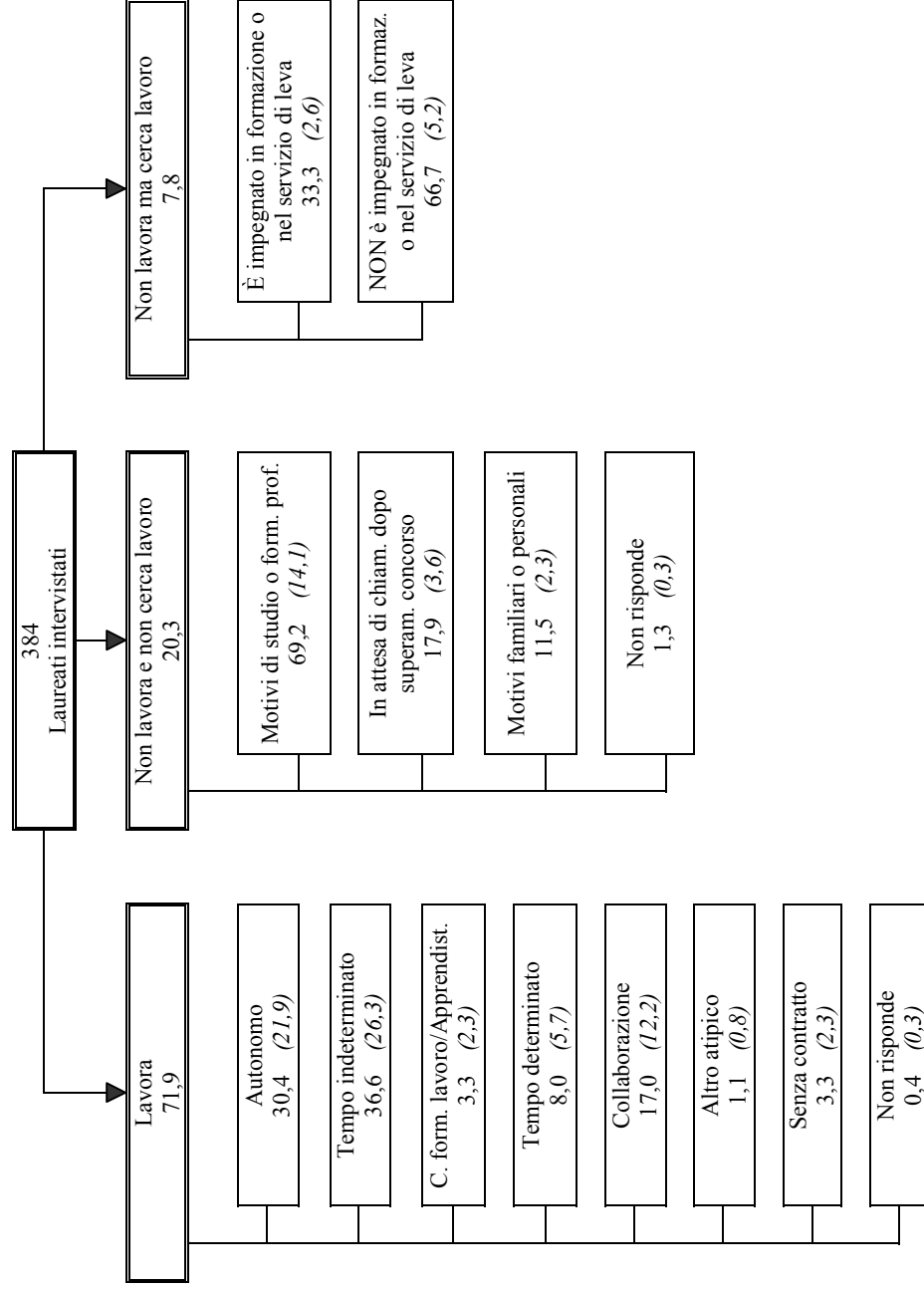
Laureati Chieti sessione estiva 1998	
Intervista: autunno 2001	
Lavora	71,9
Non lavora e non cerca lavoro	20,3
Non lavora ma cerca lavoro	7,8
Laureati Chieti sessione estiva 1998	
Intervista: autunno 2000	
Lavora	63,0
Non lavora e non cerca lavoro	16,4
Non lavora ma cerca lavoro	20,6
Laureati Chieti sessione estiva 1998	
Intervista: autunno 1999	
Lavora	47,4
Non lavora e non cerca lavoro	11,9
Non lavora ma cerca lavoro	40,7
Laureati Italia (ALMALAUREA) sessione estiva 1998	
Intervista: autunno 2001	
Lavora	75,3
Non lavora e non cerca lavoro	19,0
Non lavora ma cerca lavoro	5,7
Laureati Italia (ISTAT) 1995*	
Intervista: 1998	
Lavora	71,6
Non lavora e non cerca lavoro	6,4
Non lavora ma cerca lavoro	21,9

* ISTAT, *Inserimento professionale dei laureati. Indagine 1998, 2000*. I laureati sono intervistati a tre anni dal conseguimento del titolo.

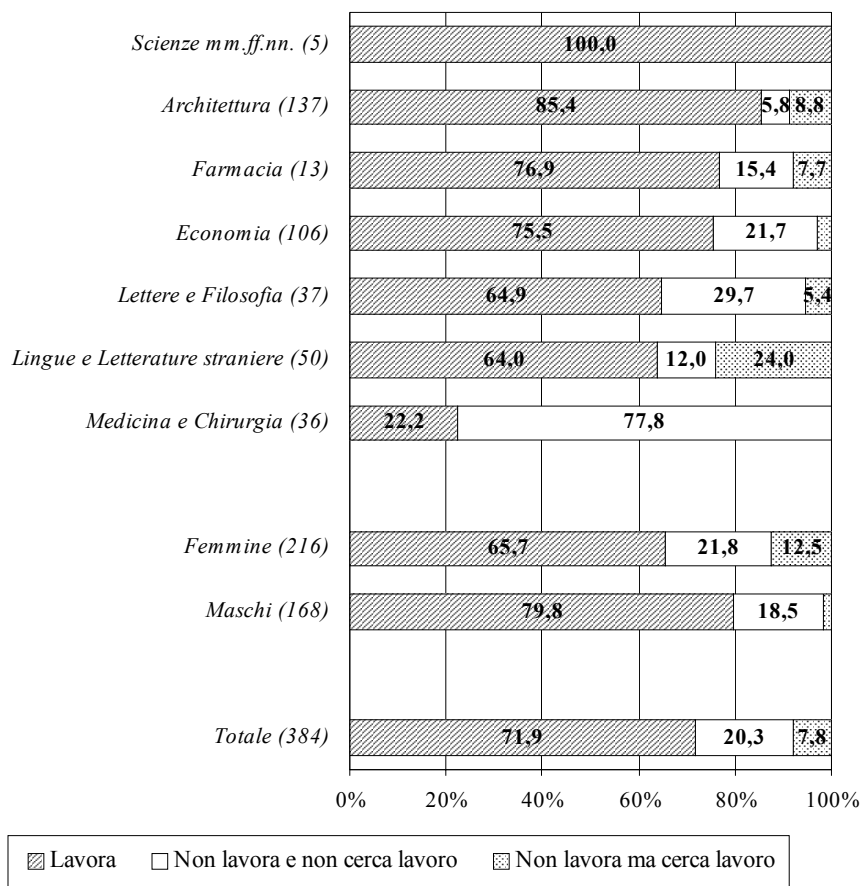
Tab. 3.2 - Condizione occupazionale dei laureati: condizione occupazionale alla laurea ed impegno in attività di formazione (valori percentuali)

Lavora	71,9
Lavora e prosegue il lavoro iniziato prima della laurea	9,4
Lavora ma non prosegue il lavoro iniziato prima della laurea	9,9
Lavora e ha iniziato a lavorare dopo la laurea	51,8
Non risponde	0,8
Non lavora e non cerca lavoro	20,1
È impegnato in attività di formazione	13,8
Non è impegnato in attività di formazione	6,3
Non lavora ma cerca lavoro	7,8
È impegnato in attività di formazione	2,6
Non è impegnato in attività di formazione	5,2
Sta svolgendo il servizio di leva	0,3
Totale intervistati	384

Diagramma 3.1 - Condizione occupazionale dei laureati, contratto di lavoro, motivo della “non ricerca” di lavoro, impegno in attività di formazione o nel servizio di leva di chi cerca lavoro
(valori percentuali; tra parentesi, in corsivo: percentuali sul totale degli intervistati)



**Graf. 3.1 - Condizione occupazionale dei laureati, per facoltà e per genere*
(valori percentuali)**



* Le barre per le quali non è indicata la percentuale rappresentano frequenze inferiori al 5%.

Tab. 3.3 – Condizione occupazionale per anno di rilevazione, facoltà e genere (percentuali di riga, per anno di rilevazione)

	Lavora			Non lavora e non cerca lavoro			Non lavora ma cerca lavoro			Totale intervistati		
	UN	DUE	TRE	UN	DUE	TRE	UN	DUE	TRE	UN	DUE	TRE
	anno	anni	anni	anno	anni	anni	anno	anni	anni	anno	anni	anni
FACOLTÀ												
Architettura	63,1	78,6	85,4	6,6	6,5	5,8	30,3	14,9	8,8	122	154	137
Economia	35,2	58,5	75,5	13,6	17,1	21,7	51,1	24,4	2,8	88	123	106
Farmacia	36,4	69,2	76,9	18,2	15,4	15,4	45,5	15,4	7,7	11	13	13
Lettere e Filosofia	42,9	55,0	64,9	11,4	15,0	29,7	45,7	30,0	5,4	35	40	37
Lingue e Letterature straniere	39,5	53,7	64,0	9,3	11,1	12,0	51,2	35,2	24,0	43	54	50
Medicina e Chirurgia	40,0	28,9	22,2	36,0	65,8	77,8	24,0	5,3	-	25	38	36
Scienze mm. ff.nn.	40,0	100,0	100,0	-	-	-	60,0	-	-	5	5	5
GENERE												
Femmine	41,7	58,3	65,7	14,1	19,0	21,8	44,3	22,7	12,5	192	247	216
Maschi	55,5	69,4	79,8	8,8	12,8	18,5	35,8	17,8	1,8	137	180	168
TOTALE	47,4	63,0	71,9	11,9	16,4	20,3	40,7	20,6	7,8	329	427	384

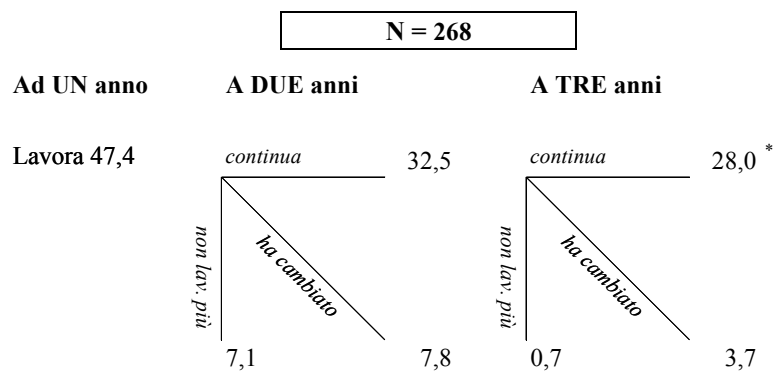
**Tab. 3.4 - Laureati intervistati in ciascuno dei tre anni di rilevazione:
analisi longitudinale della condizione occupazionale (valori
percentuali)**

Totale intervistati: 268 (54,1% del complesso dei laureati)

Ad UN anno dalla laurea		A DUE anni dalla laurea		A TRE anni dalla laurea			
				Lavora	Non lav. e non cerca lav.	Non lav. ma cerca lav.	
Lavora	47,4	Lavora	40,3	38,4	0,7	1,1	
		Non lav. e non cerca lav.	3,7	1,5	2,2	-	
		Non lav. ma cerca lav.	3,4	1,5	0,7	1,1	
Non lav. e non cerca lav.	12,3	Lavora	3,4	3,4	-	-	
		Non lav. e non cerca lav.	6,0	2,2	3,7	-	
		Non lav. ma cerca lav.	3,0	1,1	1,5	0,4	
Non lav. ma cerca lav.	40,3	Lavora	17,5	15,7	1,1	0,7	
		Non lav. e non cerca lav.	5,6	1,9	3,0	0,7	
		Non lav. ma cerca lav.	17,2	8,6	4,9	3,7	
Totale DUE anni		Lavora	61,2	57,5	1,9	1,9	
		Non lav. e non cerca lav.	15,3	5,6	9,0	0,7	
		Non lav. ma cerca lav.	23,5	11,2	7,1	5,2	
				Totale TRE anni	74,3	17,9	7,8

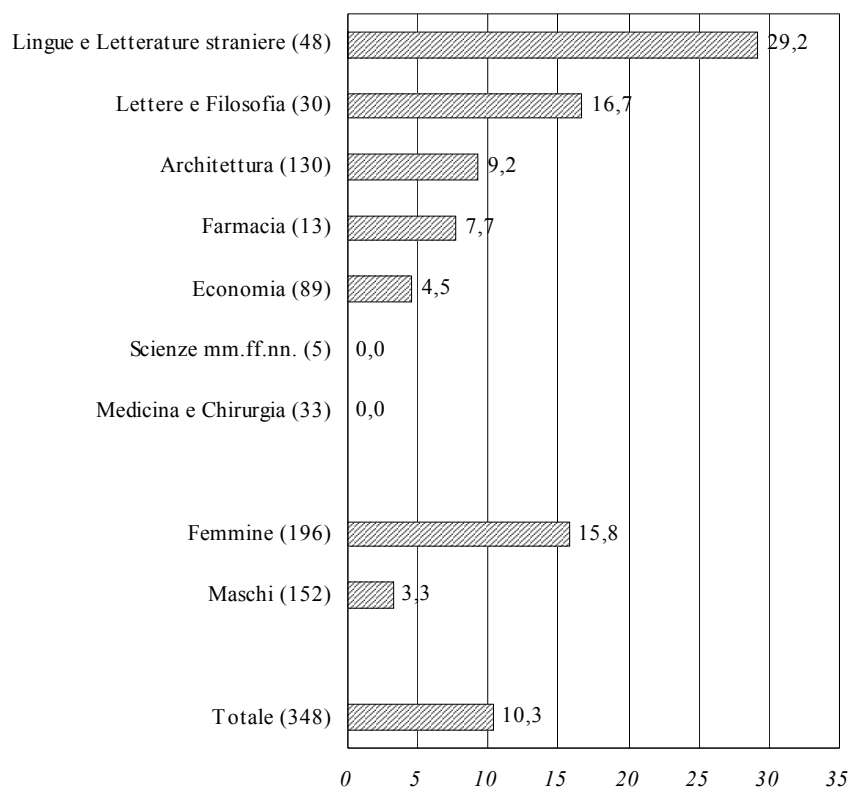
Le celle racchiuse nei riquadri identificano, rispettivamente, la condizione occupazionale a uno, due e tre anni dalla laurea.

**Tab. 3.5 - Laureati intervistati in ciascuno dei tre anni di rilevazione:
analisi longitudinale degli occupati ad un anno dalla laurea
(valori percentuali sul totale degli intervistati)**



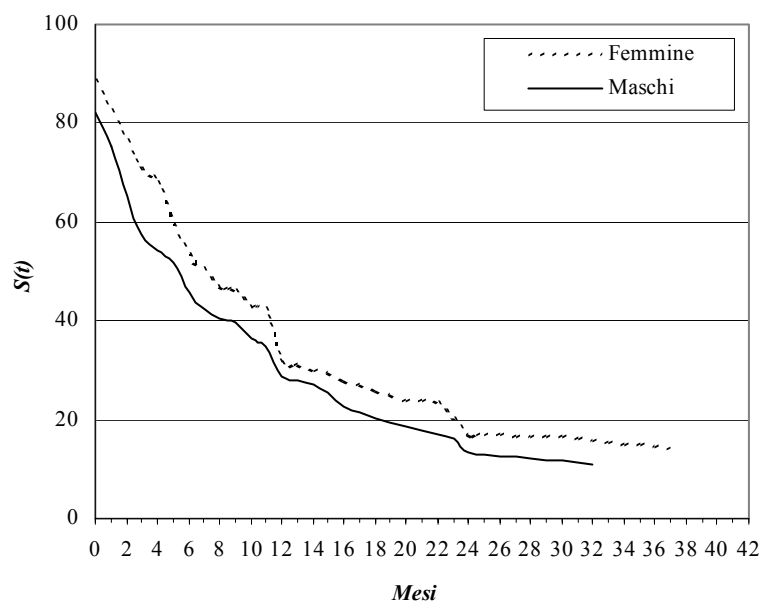
* Il 10,4% prosegue il lavoro iniziato prima della laurea.

Graf. 3.2 – Tasso di disoccupazione secondo la definizione adottata dall'ISTAT nell'indagine trimestrale sulle forze di lavoro, per facoltà e per genere (valori percentuali; tra parentesi: numero di intervistati che appartengono alle forze di lavoro)



4 LE CARATTERISTICHE DEGLI OCCUPATI

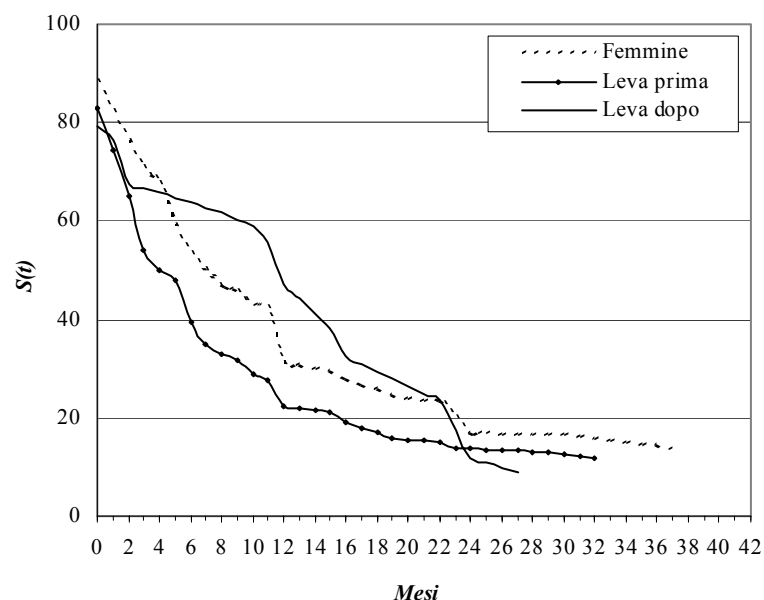
Graf. 4.1 - Laureati che non lavoravano al momento della laurea: tempi di ingresso nel mercato del lavoro, per genere



	<i>Tempo medio di "sopravvivenza" nella condizione di non occupazione (in mesi)</i>	<i>Totale intervistati</i>
Femmine	13	200
Maschi	11	129

Le curve $S(t)$ rappresentano funzioni di sopravvivenza nella condizione di non occupazione e sono stimate con il modello di Kaplan-Meier.

Graf. 4.2 - Laureati che non lavoravano al momento della laurea: tempi di ingresso nel mercato del lavoro per posizione nei confronti degli obblighi di leva *



	<i>Tempo medio di "sopravvivenza" nella condizione di non occupazione (in mesi)</i>	<i>Totale intervistati</i>
Femmine	13	200
Leva assolta prima della laurea	10	94
Leva assolta dopo la laurea	13	34

Le curve $S(t)$ rappresentano funzioni di sopravvivenza nella condizione di non occupazione e sono stimate con il modello di Kaplan-Meier.

* Resta escluso 1 intervistato per il quale non si conosce la posizione nei confronti degli obblighi di leva.

Tab. 4.1 - Occupati che hanno iniziato l'attuale attività dopo la laurea: modo in cui hanno ottenuto l'attuale lavoro, per genere (percentuali di colonna)

	<i>Femmine</i>	<i>Maschi</i>	<i>Totale</i>
Contatti con datori di lav. su iniziativa personale	32,6	30,6	31,7
Inizio di un'attività autonoma	8,3	15,7	11,7
Partecipazione a concorsi nel settore pubblico	12,1	10,2	11,3
Contatti con datori di lav. su segn. di parenti/amici	8,3	5,6	7,1
Chiamata diretta del datore di lavoro	6,1	4,6	5,4
Richiesta a parenti di essere segnalati a datori di lav.	5,3	2,8	4,2
Prosecuz. di un'attività famil. già esistente	3,0	5,6	4,2
Contatti con datori di lav. su segn. di altre persone	4,5	3,7	4,2
Risposta ad inserz. su giornali, bacheche, internet ...	5,3	1,9	3,8
Contatti con agenzie di colloc. specializzate	1,5	4,6	2,9
Prosecuz. stage non obblig./att. svolta per la tesi	2,3	2,8	2,5
Prosecuz. del tirocinio post-laurea	1,5	3,7	2,5
Risposta ad inviti per colloqui	2,3	1,9	2,1
Domande a provveditorati/presidi per insegnare	3,8	-	2,1
Prosecuz. stage obblig. per il conseg. della laurea	0,8	2,8	1,7
Iscriz. presso ufficio pubblico collocamento	2,3	0,9	1,7
Pubblicaz. di inserz. su giornali, bacheche, internet ...	-	1,9	0,8
Altro o non risponde	-	0,9	0,4
<i>Totale intervistati</i>	<i>132</i>	<i>108</i>	<i>240</i>

Tab. 4.2 - Occupati che hanno iniziato l'attuale attività dopo la laurea: canale utilizzato per trovare il lavoro. Confronti con altre indagini (percentuali di colonna)

	Indagini ALMALAUREA				Laureati^(a)	Giovani^(b)
	Laureati	Laureati	Laureati	Laureati	Italia	Italia
	<i>Univ. CH</i>	<i>Univ. CH</i>	<i>Univ. CH</i>	<i>Italia</i>	Ind. ISTAT	<i>15-29 anni,</i>
	<i>sess. est. '98</i>	<i>sess. est. '98</i>	<i>sess. est. '98</i>	<i>sess. est. '98</i>	<i>anno '95</i>	<i>interv. '96</i>
	<i>interv. '99</i>	<i>interv. '00</i>	<i>interv. '01</i>	<i>interv. '01</i>	<i>interv. '98</i>	
Contatto diretto	42,7	45,2	43,8	48,5	40,1	17,2
Contatto mediato per vie informali	30,8	22,2	19,6	17,3	21,9	56,1
Contatto mediato per vie formali	18,8	19,9	24,6	26,3	20,7	12,6
Lavoro autonomo	6,8	12,2	11,7	7,0	10,3	4,7
Altro - Non risponde	0,9	0,5	0,4	0,9	6,5	9,4
Totale	100,0	100,0	100,0	100,0	100,0	100,0

^(a) ISTAT, *Inserimento professionale dei laureati. Indagine 1998, 2000*. I laureati sono intervistati a tre anni dal conseguimento del titolo.

^(b) A. Chiesi "Il lavoro. Strategie di risposta alla crisi", in *Giovani verso il Duemila*, a cura di C. Buzzi, A. Cavalli, A. de Lillo, il Mulino, Bologna, 1997.

Tab. 4.3 - Occupati che proseguono l'attività lavorativa dichiarata nella precedente intervista: aspetti del lavoro per i quali si rileva un miglioramento, per facoltà e per genere * (percentuali di riga)

	Contratto di lavoro	Posizione nella professione	Retribuzione	Qualità delle mansioni svolte	Totale
FACOLTÀ					
Architettura	14,8	20,5	36,4	31,8	88
Economia	34,6	34,6	48,1	55,8	52
Farmacia	42,9	-	28,6	-	7
Lettere e Filosofia	23,1	7,7	38,5	15,4	13
Lingue e Letterature straniere	6,3	25,0	43,8	37,5	16
Medicina e Chirurgia	16,7	-	16,7	33,3	6
Scienze mm.ff.nn.	-	-	-	-	2
GENERE					
Femmine	17,6	18,7	36,3	33,0	91
Maschi	24,7	25,8	41,9	39,8	93
TOTALE	21,2	22,3	39,1	36,4	184

* Trattandosi di domanda a risposta multipla, il totale di riga non risulta uguale a 100.

Tab. 4.4 - Occupati: contratto di lavoro per anno di rilevazione, facoltà e genere (percentuali di riga)

	①			②			①+②			③			Totale occupati		
	Autonomo			Tempo indeterminato			Totale stabile			C. form. lavoro o Apprendistato			Totale occupati		
	UN	DUE	TRE	UN	DUE	TRE	UN	DUE	TRE	UN	DUE	TRE	UN	DUE	TRE
	anno	anni	anni	anno	anni	anni	anno	anni	anni	anno	anni	anni	anno	anni	anni
FACOLTÀ															
Architettura	28,6	55,4	61,5	7,8	5,8	14,5	36,4	61,2	76,1	1,3	1,7	0,9	77	121	117
Economia	12,9	6,9	7,5	22,6	47,2	55,0	35,5	54,2	62,5	19,4	25,0	8,8	31	72	80
Farmacia	-	11,1	10,0	50,0	22,2	70,0	50,0	33,3	80,0	25,0	11,1	10,0	4	9	10
Lettere e Filosofia	6,7	9,1	4,2	26,7	36,4	45,8	33,3	45,5	50,0	-	4,5	-	15	22	24
Lingue e Letterature straniere	5,9	6,9	-	5,9	34,5	53,1	11,8	41,4	53,1	11,8	10,3	-	17	29	32
Medicina e Chirurgia	10,0	54,5	50,0	20,0	-	12,5	30,0	54,5	62,5	-	-	-	10	11	8
Scienze mm. ff.nn.	50,0	40,0	-	-	-	80,0	50,0	40,0	80,0	-	-	-	2	5	5
GENERE															
Femmine	11,3	21,5	19,0	10,0	24,3	36,6	21,3	45,8	55,6	8,8	7,6	3,5	80	144	142
Maschi	27,6	43,2	42,5	18,4	20,8	36,6	46,1	64,0	79,1	3,9	11,2	3,0	76	125	134
TOTALE	19,2	31,6	30,4	14,1	22,7	36,6	33,3	54,3	67,0	6,4	9,3	3,3	156	269	276

segue

segue - Tab. 4.3 - Occupati: contratto di lavoro per anno di rilevazione, facoltà e genere* (percentuali di riga)

	④			⑤			⑥			④+⑤+⑥			⑦					
	Tempo determinato			Collaboraz. coord. e cont. o occas.			Altro atipico			Totale atipico			Senza contratto					
	UN	DUE	TRE	UN	DUE	TRE	UN	DUE	TRE	UN	DUE	TRE	UN	DUE	TRE			
anno	anni	anni	anno	anni	anni	anno	anni	anni	anno	anni	anni	anno	anni	anni				
FACOLTÀ																		
Architettura	5,2	1,7	0,9	31,2	22,3	17,1	11,7	3,3	2,6	48,1	27,3	20,5	13,0	9,9	2,6	77	121	117
Economia	12,9	4,2	11,3	19,4	11,1	17,5	6,5	1,4	-	38,7	16,7	28,8	6,5	4,2	-	31	72	80
Farmacia	-	22,2	-	25,0	22,2	10,0	-	11,1	-	25,0	55,6	10,0	-	-	-	4	9	10
Lettere e Filosofia	20,0	22,7	20,8	46,7	27,3	16,7	-	-	-	66,7	50,0	37,5	-	-	8,3	15	22	24
Lingue e Letterature straniere	11,8	17,2	9,4	47,1	20,7	25,0	-	-	-	58,8	37,9	34,4	17,6	10,3	12,5	17	29	32
Medicina e Chirurgia	20,0	27,3	37,5	20,0	18,2	-	20,0	-	-	60,0	45,5	37,5	10,0	-	-	10	11	8
Scienze mm.ff.nn.	-	-	20,0	50,0	40,0	-	-	-	-	50,0	40,0	20,0	-	20,0	-	2	5	5
GENERE																		
Femmine	13,8	11,8	10,6	38,8	26,4	21,8	7,5	2,1	1,4	60,0	40,3	33,8	10,0	6,3	6,3	80	144	142
Maschi	5,3	2,4	5,2	23,7	12,0	11,9	9,2	2,4	0,7	38,2	16,8	17,9	10,5	8,0	-	76	125	134
TOTALE	9,6	7,4	8,0	31,4	19,7	17,0	8,3	2,2	1,1	49,4	29,4	26,1	10,3	7,1	3,3	156	269	276

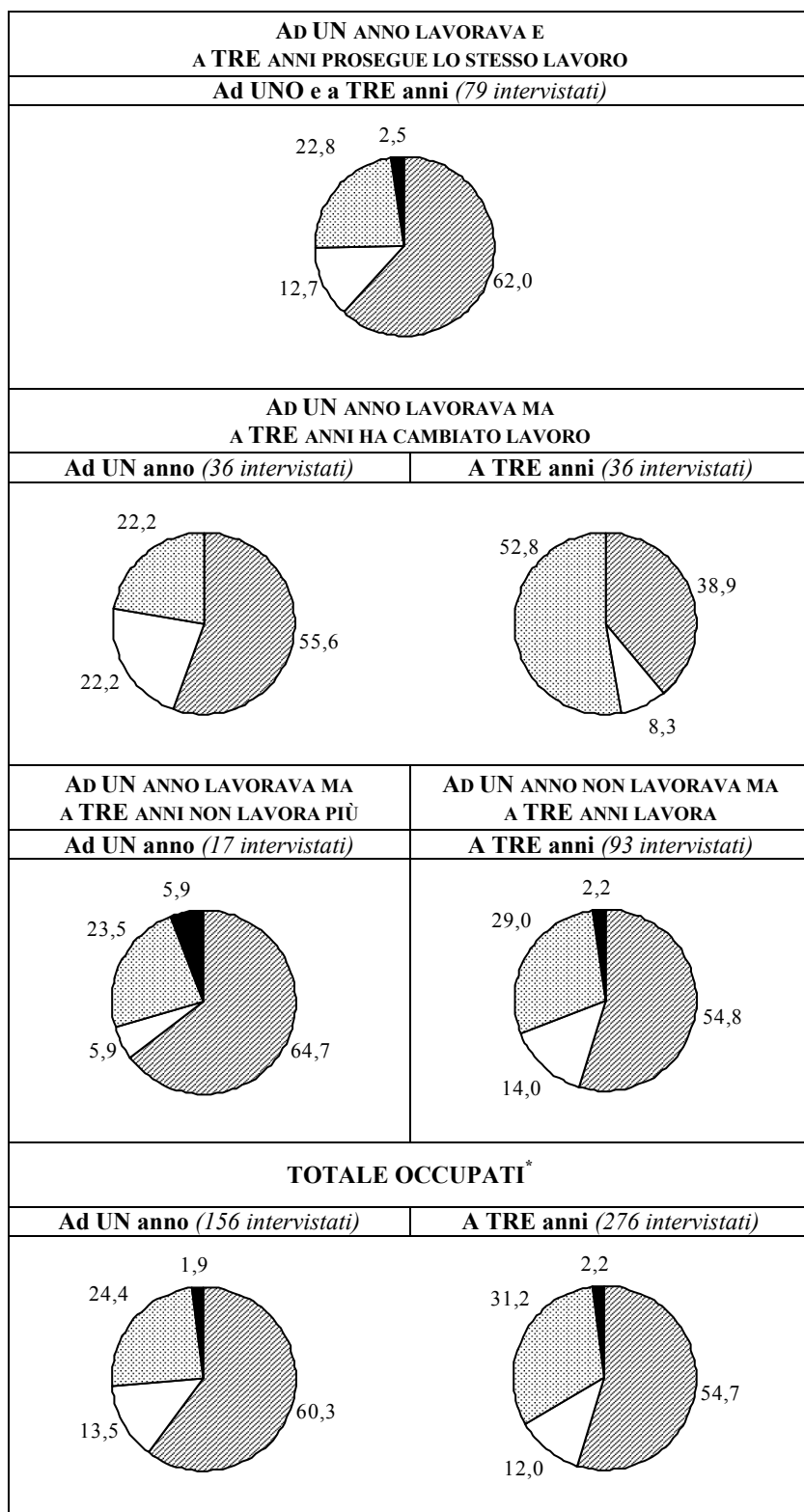
* Nella tabella non sono riportate le percentuali relative alle mancate risposte.

Tab. 4.5 - Occupati: posizione professionale e settore di impiego, per facoltà, genere e condizione occupazionale alla laurea* (percentuali di riga)

	di cui											Senza contratto	Totale occupati				
	Direttivo, quadro	Impieg. alto media qualific.	Impieg. esecutivo	Insegnante	Altra posizione dipend.	Totale dipend.	Pubblico	Privato a part. statale	Imprenditore	Libero prof.	Lav. in proprio			Altra posizione auton.	Totale auton.	Collabor.	
FACOLTÀ																	
Architettura	1,7	12,8	-	4,3	-	18,8	31,8	59,1	1,7	53,8	6,0	-	61,5	17,1	2,6	117	
Economia	5,0	60,0	10,0	-	-	75,0	15,0	83,3	-	-	7,5	-	7,5	17,5	-	80	
Farmacia	20,0	50,0	-	-	10,0	80,0	12,5	87,5	-	-	-	10,0	10,0	10,0	-	10	
Lettere e Filosofia	4,2	20,8	-	45,8	-	70,8	52,9	41,2	-	-	4,2	-	4,2	16,7	8,3	24	
Lingue e Lett. straniere	3,1	25,0	9,4	25,0	-	62,5	35,0	65,0	-	-	-	-	-	25,0	12,5	32	
Medicina e Chirurgia	-	50,0	-	-	-	50,0	75,0	-	-	37,5	12,5	-	50,0	-	-	8	
Scienze mm. ff. nn.	-	60,0	-	40,0	-	100,0	40,0	40,0	-	-	-	-	-	-	-	5	
GENERE																	
Femmine	3,5	31,0	3,5	14,1	0,7	52,8	26,7	69,3	-	14,8	4,2	-	19,0	21,8	6,3	142	
Maschi	3,7	32,8	4,5	4,5	-	45,5	29,5	65,6	1,5	33,6	6,7	0,7	42,5	11,9	-	134	
COND. OCC. ALLA LAUREA																	
Lav. va e svolge stesso lav.	2,8	16,7	-	11,1	-	30,6	36,4	54,5	2,8	38,9	16,7	-	58,3	11,1	-	36	
Lavorava ma ha camb. lav.	5,3	31,6	5,3	2,6	-	44,7	17,6	82,4	-	18,4	7,9	-	26,3	21,1	7,9	38	
Non lavorava	3,5	35,2	4,5	10,1	0,5	53,8	29,0	67,3	0,5	22,1	2,5	0,5	25,6	17,6	3,0	199	
Non risponde	-	-	-	33,3	-	33,3	-	-	-	33,3	33,3	-	66,7	-	-	3	
TOTALE	3,6	31,9	4,0	9,4	0,4	49,3	27,9	67,6	0,7	23,9	5,4	0,4	30,4	17,0	3,3	276	

* Nella tabella non sono riportate, sia per la posizione professionale che per il settore di impiego, le percentuali relative alle mancate risposte.

Graf. 4.3 - Occupati: dimensione dell'azienda per cui lavorano, per anno di rilevazione e condizione occupazionale (valori percentuali)



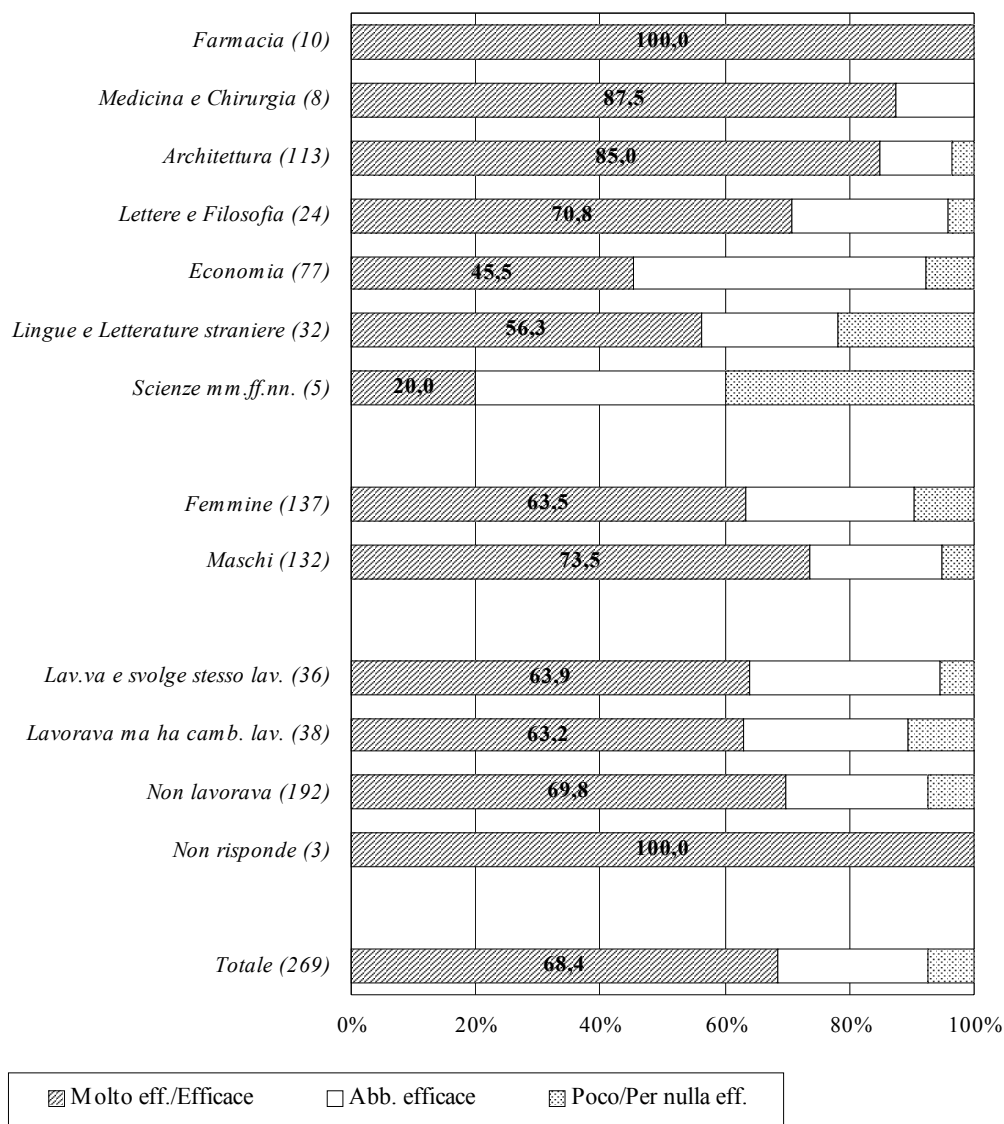
Piccola (meno 15 addetti)
 Media (15-49 add.)
 Grande (50 add. e oltre)
 N. r.

* Compresi coloro che non sono stati intervistati entrambi gli anni di rilevazione.

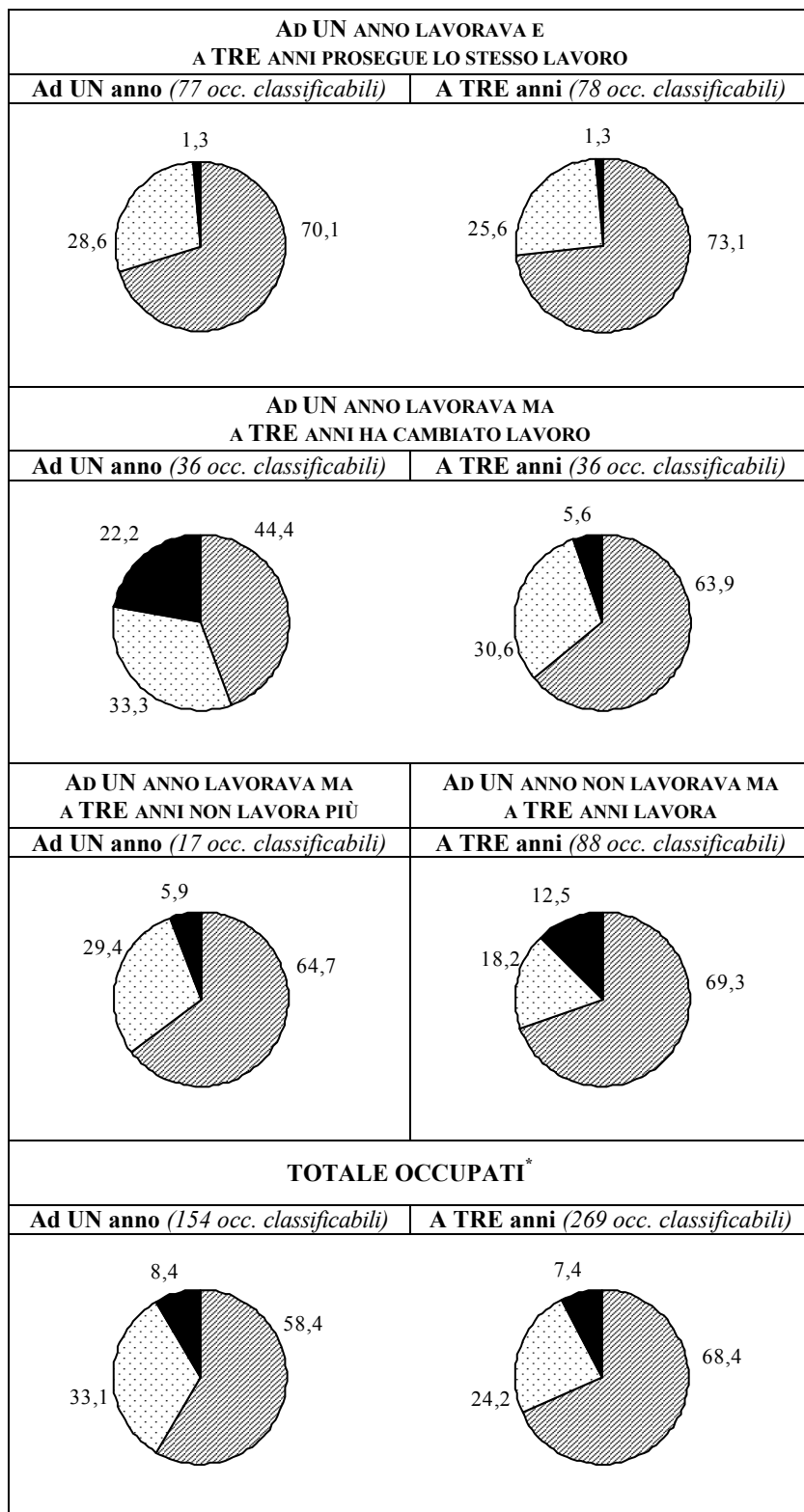
Tab. 4.6 - Occupati: regione di lavoro (valori percentuali)

	<i>Regione di lavoro</i>
Abruzzo	60,9
Puglia	12,7
Marche	7,2
Molise	5,4
Lombardia	2,5
Lazio	2,5
Emilia-Romagna	2,2
Piemonte	0,7
Veneto	0,7
Toscana	0,7
Umbria	0,7
Basilicata	0,7
Campania	0,4
Calabria	0,4
Sicilia	0,4
Estero	1,8
Totale	276

Graf. 4.4 - Occupati: efficacia esterna della laurea, per facoltà, genere e condizione occupazionale alla laurea (valori percentuali; tra parentesi: numero di intervistati che è stato possibile classificare)



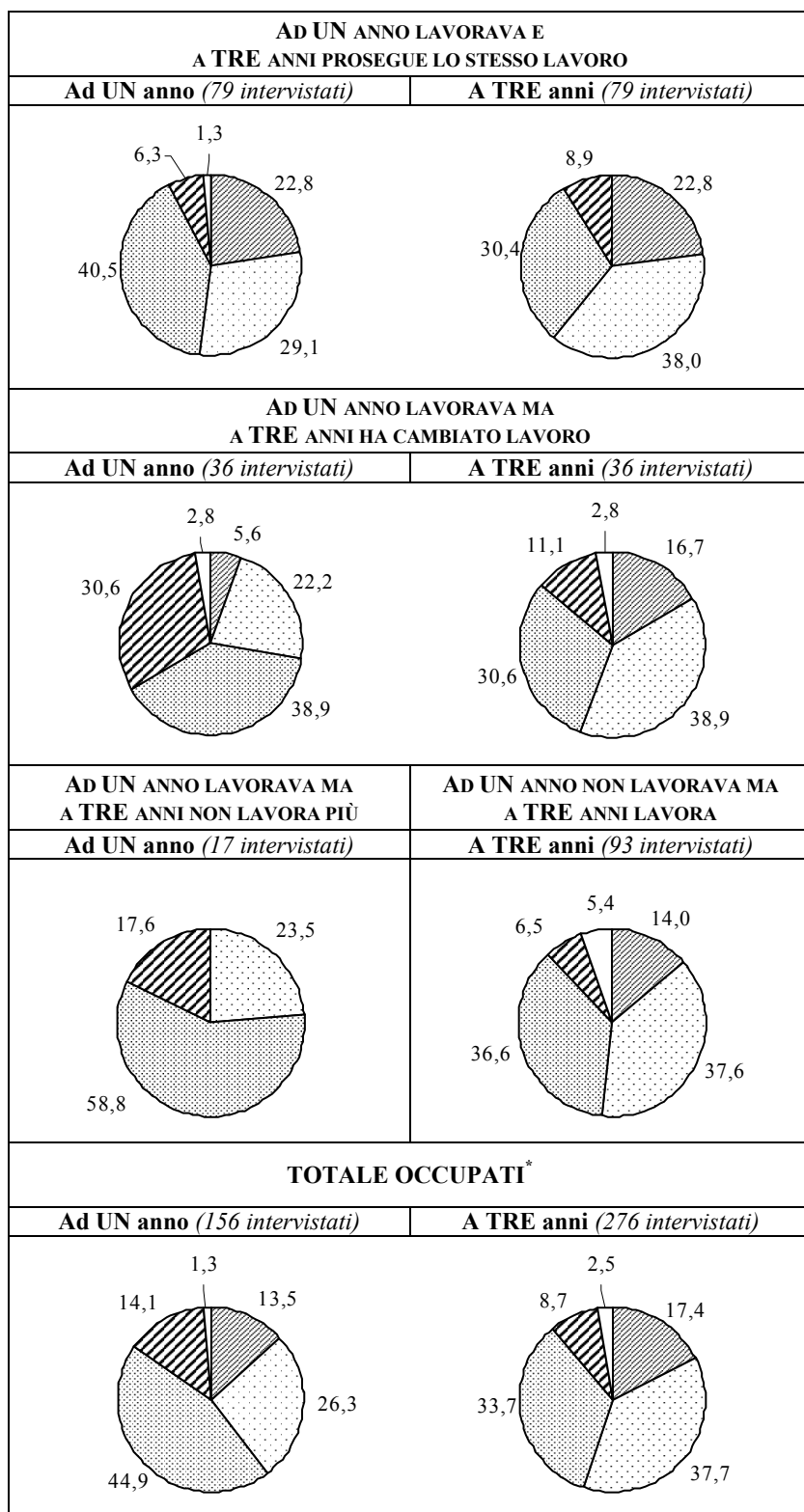
Graf. 4.5 - Occupati: efficacia esterna della laurea, per anno di rilevazione e condizione occupazionale (valori percentuali)



Molto efficace / Efficace
 Abbastanza efficace
 Poco / Per nulla efficace

* Compresi coloro che non sono stati intervistati entrambi gli anni di rilevazione.

Graf. 4.6 - Occupati: soddisfazione per il lavoro svolto, per anno di rilevazione e condizione occupazionale (valori percentuali)



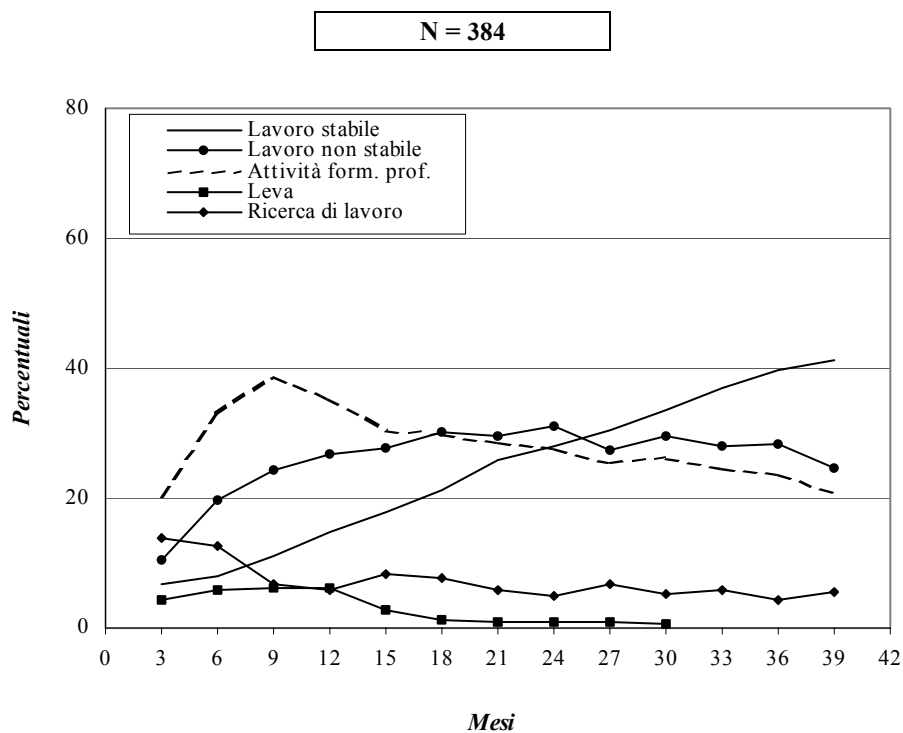
▨ Molt.mo sudd. □ Molto sudd. ▩ Abb. sudd. ▤ Poco sudd. □ Per niente sudd. ■ N.r.

* Compresi coloro che non sono stati intervistati entrambi gli anni di rilevazione.

Tab. 4.7 - Occupati: indice di qualità del lavoro svolto per genere e facoltà, voto di laurea, area di lavoro e condizione occupazionale alla laurea (valori mediani)

	<i>Femmine</i>		<i>Maschi</i>		<i>Totale</i>	
	Mediana	<i>Occupati classificab.</i>	Mediana	<i>Occupati classificab.</i>	Mediana	<i>Occupati classificab.</i>
FACOLTÀ						
Architettura	80,0	39	87,0	74	82,0	113
Economia	68,5	36	82,0	44	72,5	80
Farmacia	93,0	5	93,0	5	93,0	10
Lettere e Filosofia	76,0	19	85,5	4	77,0	23
Lingue e Letterature straniere	71,0	30	78,0	2	71,5	32
Medicina e Chirurgia	85,0	4	93,0	4	93,0	8
Scienze mm.ff.nn.	63,0	4	57,0	1	57,0	5
VOTO DI LAUREA						
66-90	72,0	5	77,0	15	75,5	20
91-100	71,0	24	81,0	50	79,0	74
101-105	76,0	30	83,0	33	82,0	63
106-110	71,5	42	92,0	21	81,0	63
110 e lode	78,0	36	92,0	15	79,0	51
AREA DI LAVORO						
Nord-Ovest	67,0	3	88,0	6	82,0	9
Nord-Est	68,5	4	87,0	4	79,0	8
Centro	71,0	13	83,0	18	79,0	31
Sud	76,0	114	82,0	103	80,0	217
Isole	85,0	1	-	0	85,0	1
Estero	78,5	2	82,0	3	82,0	5
COND. OCC. ALLA LAUREA						
Lavorava e svolge stesso lavoro	80,0	9	81,0	26	81,0	35
Lavorava ma ha cambiato lavoro	65,0	17	86,0	21	75,5	38
Non lavorava	76,0	109	83,0	86	80,0	195
Non risponde	86,5	2	78,0	1	78,0	3
TOTALE	75,0	137	82,0	134	80,0	271

Graf. 4.7 - Intervistati: percorso compiuto dalla laurea all'intervista
(valori percentuali)



La modalità *lavoro stabile* comprende: autonomo, tempo indeterminato.

La modalità *lavoro non stabile* comprende: contratto formazione lavoro o apprendistato, tempo determinato, collaborazione coordinata e continuativa o occasionale, altro atipico, lavoro senza contratto.