

Università di Catania

**Elaborazioni a tre anni dalla laurea**

## INDICE delle TAVOLE

<b>1</b>	<b>IL COLLETTIVO ESAMINATO .....</b>	<b>4</b>
	Tab. 1.1 - Popolazione analizzata per genere e facoltà, età alla laurea, regolarità negli studi e residenza .....	4
	Tab. 1.2 - Intervistati e tassi di risposta per genere e facoltà, età alla laurea, regolarità negli studi e residenza.....	5
<b>2</b>	<b>LE ATTIVITÀ DI FORMAZIONE PROFESSIONALE POST-LAUREA ....</b>	<b>6</b>
	Tab. 2.1 - Attività di formazione post-laurea, per facoltà e per genere .....	6
<b>3</b>	<b>LA CONDIZIONE OCCUPAZIONALE DEI LAUREATI .....</b>	<b>8</b>
	Tab. 3.1 - Condizione occupazionale dei laureati: confronti .....	8
	Tab. 3.2 - Condizione occupazionale dei laureati: condizione occupazionale alla laurea ed impegno in attività di formazione .....	9
	Diagramma 3.1 - Condizione occupazionale dei laureati, contratto di lavoro, motivo della “non ricerca” di lavoro, impegno in attività di formazione o nel servizio di leva di chi cerca lavoro.....	10
	Graf. 3.1 - Condizione occupazionale dei laureati, per facoltà e per genere .....	11
	Tab. 3.3 – Condizione occupazionale per anno di rilevazione, facoltà e genere .....	12
	Tab. 3.4 - Laureati intervistati in ciascuno dei tre anni di rilevazione: analisi longitudinale della condizione occupazionale .....	13
	Tab. 3.5 - Laureati intervistati in ciascuno dei tre anni di rilevazione: analisi longitudinale degli occupati ad un anno dalla laurea .....	14
	Graf. 3.2 – Tasso di disoccupazione secondo la definizione adottata dall’ISTAT nell’indagine trimestrale sulle forze di lavoro, per facoltà e per genere .....	15
<b>4</b>	<b>LE CARATTERISTICHE DEGLI OCCUPATI.....</b>	<b>16</b>
	Graf. 4.1 - Laureati che non lavoravano al momento della laurea: tempi di ingresso nel mercato del lavoro, per genere.....	16
	Graf. 4.2 - Laureati che non lavoravano al momento della laurea: tempi di ingresso nel mercato del lavoro per posizione nei confronti degli obblighi di leva .....	17
	Tab. 4.1 - Occupati che hanno iniziato l’attuale attività dopo la laurea: modo in cui hanno ottenuto l’attuale lavoro, per genere .....	18
	Tab. 4.2 - Occupati che hanno iniziato l’attuale attività dopo la laurea: canale utilizzato per trovare il lavoro. Confronti con altre indagini .....	18
	Tab. 4.3 - Occupati che proseguono l’attività lavorativa dichiarata nella precedente intervista: aspetti del lavoro per i quali si rileva un miglioramento, per facoltà e per genere .....	19
	Tab. 4.4 - Occupati: contratto di lavoro per anno di rilevazione, facoltà e genere .....	20
	Tab. 4.5 - Occupati: posizione professionale e settore di impiego, per facoltà, genere e condizione occupazionale alla laurea.....	22
	Graf. 4.3 - Occupati: dimensione dell’azienda per cui lavorano, per anno di rilevazione e condizione occupazionale .....	23
	Tab. 4.6 - Occupati: regione di lavoro .....	24
	Graf. 4.4 - Occupati: <i>efficacia esterna</i> della laurea, per facoltà, genere e condizione occupazionale alla laurea .....	25
	Graf. 4.5 - Occupati: <i>efficacia esterna</i> della laurea, per anno di rilevazione e condizione occupazionale .....	26
	Graf. 4.6 - Occupati: soddisfazione per il lavoro svolto, per anno di rilevazione e condizione occupazionale .....	27

Tab. 4.7 - Occupati: indice di <i>qualità del lavoro svolto</i> per genere e facoltà, voto di laurea, area di lavoro e condizione occupazionale alla laurea .....	28
Graf. 4.7 - Intervistati: percorso compiuto dalla laurea all'intervista .....	29

# 1 IL COLLETTIVO ESAMINATO

**Tab. 1.1 - Popolazione analizzata per genere e facoltà, età alla laurea, regolarità negli studi e residenza (valori assoluti e percentuali di colonna)**

	<i>Femmine</i>		<i>Maschi</i>		<i>Totale</i>	
	Valori assoluti	% di colonna	Valori assoluti	% di colonna	Valori assoluti	% di colonna
<b>FACOLTÀ</b>						
Agraria	5	0,8	16	4,2	21	2,2
Economia	31	5,2	40	10,5	71	7,3
Farmacia	14	2,4	13	3,4	27	2,8
Giurisprudenza	89	15,0	44	11,6	133	13,6
Ingegneria	17	2,9	65	17,1	82	8,4
Lettere e Filosofia	116	19,5	16	4,2	132	13,5
Medicina e Chirurgia	68	11,4	52	13,7	120	12,3
Scienze della Formazione	122	20,5	15	3,9	137	14,1
Scienze mm. ff. nn.	100	16,8	77	20,3	177	18,2
Scienze politiche	33	5,5	42	11,1	75	7,7
<b>ETÀ ALLA LAUREA</b>						
Fino a 23 anni	67	11,3	18	4,7	85	8,7
24 anni	109	18,3	50	13,2	159	16,3
25 anni	91	15,3	61	16,1	152	15,6
26 anni	96	16,1	57	15,0	153	15,7
27 anni	87	14,6	40	10,5	127	13,0
28 anni	38	6,4	44	11,6	82	8,4
29 anni	27	4,5	29	7,6	56	5,7
30 anni e oltre	80	13,4	81	21,3	161	16,5
<b>REGOLARITÀ NEGLI STUDI</b>						
In corso	60	10,1	25	6,6	85	8,7
1 anno f.c.	70	11,8	38	10,0	108	11,1
2 anni f.c.	104	17,5	63	16,6	167	17,1
3 anni f.c.	84	14,1	62	16,3	146	15,0
4 anni f.c. e oltre	277	46,6	192	50,5	469	48,1
<b>RESIDENZA ALLA LAUREA</b>						
Stessa regione dell'ateneo	591	99,3	374	98,4	965	99,0
Altra regione del Sud	1	0,2	2	0,5	3	0,3
Nord	2	0,3	0	-	2	0,2
Centro	1	0,2	1	0,3	2	0,2
Estero	0	-	3	0,8	3	0,3
<b>TOTALE</b>	<b>595</b>	<b>100,0</b>	<b>380</b>	<b>100,0</b>	<b>975</b>	<b>100,0</b>

**Tab. 1.2 - Intervistati e tassi di risposta per genere e facoltà, età alla laurea, regolarità negli studi e residenza**

	<i>Femmine</i>		<i>Maschi</i>		<i>Totale</i>	
	Valori assoluti	Tassi di risposta	Valori assoluti	Tassi di risposta	Valori assoluti	Tassi di risposta
<b>FACOLTÀ</b>						
Agraria	4	80,0	14	87,5	18	85,7
Economia	24	77,4	30	75,0	54	76,1
Farmacia	9	64,3	6	46,2	15	55,6
Giurisprudenza	74	83,1	37	84,1	111	83,5
Ingegneria	14	82,4	52	80,0	66	80,5
Lettere e Filosofia	97	83,6	16	100,0	113	85,6
Medicina e Chirurgia	53	77,9	35	67,3	88	73,3
Scienze della Formazione	106	86,9	10	66,7	116	84,7
Scienze mm. ff. nn.	82	82,0	68	88,3	150	84,7
Scienze politiche	25	75,8	32	76,2	57	76,0
<b>ETÀ ALLA LAUREA</b>						
Fino a 23 anni	56	83,6	13	72,2	69	81,2
24 anni	89	81,7	38	76,0	127	79,9
25 anni	78	85,7	51	83,6	129	84,9
26 anni	81	84,4	46	80,7	127	83,0
27 anni	71	81,6	31	77,5	102	80,3
28 anni	30	78,9	36	81,8	66	80,5
29 anni	20	74,1	24	82,8	44	78,6
30 anni e oltre	63	78,8	61	75,3	124	77,0
<b>REGOLARITÀ NEGLI STUDI</b>						
In corso	50	83,3	16	64,0	66	77,6
1 anno f.c.	53	75,7	27	71,1	80	74,1
2 anni f.c.	87	83,7	52	82,5	139	83,2
3 anni f.c.	73	86,9	56	90,3	129	88,4
4 anni f.c. e oltre	225	81,2	149	77,6	374	79,7
<b>RESIDENZA ALLA LAUREA</b>						
Stessa regione dell'ateneo	485	82,1	297	79,4	782	81,0
Altra regione del Sud	1	100,0	2	100,0	3	100,0
Nord	1	50,0	0	-	1	50,0
Centro	1	100,0	1	100,0	2	100,0
Eestero	0	-	0	-	0	-
<b>TOTALE</b>	<b>488</b>	<b>82,0</b>	<b>300</b>	<b>78,9</b>	<b>788</b>	<b>80,8</b>

## 2 LE ATTIVITÀ DI FORMAZIONE PROFESSIONALE POST-LAUREA

Tab. 2.1 - Attività di formazione post-laurea, per facoltà e per genere (percentuali di riga per tipo di attività)

	Collaborazione volontaria		Tirocinio, praticantato		Dottorato di ricerca		Scuola di specializzazione		Master, corso di perfez.		Stage, tirocinio form. in azienda		Almeno un'att.	Totale interv.
	Concl.	In corso	Concl.	In corso	Concl.	In corso	Concl.	In corso	Concl.	In corso	Concl.	In corso		
<b>FACOLTÀ</b>														
Agraria	22,2	5,6	5,6	11,1	5,6	11,1	-	-	16,7	-	5,6	-	61,1	18
Economia	9,3	3,7	22,2	31,5	-	-	1,9	-	14,8	-	11,1	1,9	70,4	54
Farmacia	13,3	6,7	60,0	6,7	-	6,7	-	-	6,7	13,3	6,7	-	100,0	15
Giurisprudenza	18,9	9,0	76,6	10,8	-	3,6	8,1	0,9	21,6	1,8	2,7	-	93,7	111
Ingegneria	18,2	3,0	12,1	-	1,5	9,1	1,5	-	12,1	3,0	13,6	-	56,1	66
Lettere e Filosofia	16,8	3,5	1,8	-	-	4,4	19,5	7,1	8,8	2,7	6,2	1,8	67,3	113
Medicina e Chirurgia	17,0	10,2	56,8	4,5	-	1,1	2,3	85,2	11,4	1,1	3,4	1,1	100,0	88
Scienze della Formazione	14,7	2,6	12,9	2,6	-	-	13,8	2,6	16,4	1,7	3,4	-	63,8	116
Scienze mm. ff. nn.	23,3	4,0	26,0	-	-	10,0	12,7	8,0	10,0	0,7	9,3	0,7	79,3	150
Scienze politiche	14,0	1,8	3,5	1,8	-	5,3	5,3	-	14,0	-	10,5	-	59,6	57
<b>GENERE</b>														
Femmine	19,1	5,7	30,3	4,7	0,2	5,1	10,2	13,7	12,5	1,6	4,9	0,8	77,7	488
Maschi	15,0	3,7	25,0	5,0	0,3	4,0	7,7	10,7	15,0	1,7	10,0	0,3	72,3	300
<b>TOTALE</b>	<b>17,5</b>	<b>4,9</b>	<b>28,3</b>	<b>4,8</b>	<b>0,3</b>	<b>4,7</b>	<b>9,3</b>	<b>12,6</b>	<b>13,5</b>	<b>1,6</b>	<b>6,9</b>	<b>0,6</b>	<b>75,6</b>	<b>788</b>

segue

**segue Tab. 2.1 - Attività di formazione post-laurea, per facoltà e per genere (percentuali di riga per tipo di attività)**

	Corso di form. professionale		Borsa di studio		Altra laurea, diploma univ.		Corso di lingua straniera		Corso di informatica		Altro corso		Almeno un'att.	Totale interv.
	Concl.	In corso	Concl.	In corso	Concl.	In corso	Concl.	In corso	Concl.	In corso	Concl.	In corso		
<b>FACOLTÀ</b>														
Agraria	11,1	-	5,6	-	-	-	16,7	5,6	16,7	-	11,1	-	61,1	18
Economia	7,4	-	1,9	-	-	-	7,4	1,9	1,9	-	-	-	70,4	54
Farmacia	-	-	6,7	-	-	-	20,0	6,7	26,7	-	-	6,7	100,0	15
Giurisprudenza	7,2	-	1,8	-	-	-	18,9	2,7	17,1	-	0,9	-	93,7	111
Ingegneria	9,1	-	3,0	1,5	-	-	12,1	-	4,5	-	-	-	56,1	66
Lettere e Filosofia	18,6	0,9	1,8	1,8	-	0,9	9,7	1,8	7,1	3,5	-	-	67,3	113
Medicina e Chirurgia	2,3	1,1	2,3	-	-	2,3	22,7	3,4	5,7	1,1	-	-	100,0	88
Scienze della Formazione	18,1	-	0,9	-	0,9	0,9	9,5	1,7	15,5	3,4	2,6	-	63,8	116
Scienze mm. ff. nn.	22,0	0,7	3,3	0,7	-	1,3	14,0	4,0	14,0	1,3	-	-	79,3	150
Scienze politiche	8,8	1,8	3,5	-	-	-	14,0	1,8	14,0	-	1,8	-	59,6	57
<b>GENERE</b>														
Femmine	14,3	0,6	1,4	0,6	0,2	0,8	15,6	3,1	13,1	2,0	0,6	0,2	77,7	488
Maschi	10,7	0,3	4,0	0,3	-	0,7	11,3	1,7	8,7	0,3	1,3	-	72,3	300
<b>TOTALE</b>	<b>12,9</b>	<b>0,5</b>	<b>2,4</b>	<b>0,5</b>	<b>0,1</b>	<b>0,8</b>	<b>14,0</b>	<b>2,5</b>	<b>11,4</b>	<b>1,4</b>	<b>0,9</b>	<b>0,1</b>	<b>75,6</b>	<b>788</b>

### 3 LA CONDIZIONE OCCUPAZIONALE DEI LAUREATI

**Tab. 3.1 - Condizione occupazionale dei laureati: confronti** (*valori percentuali*)

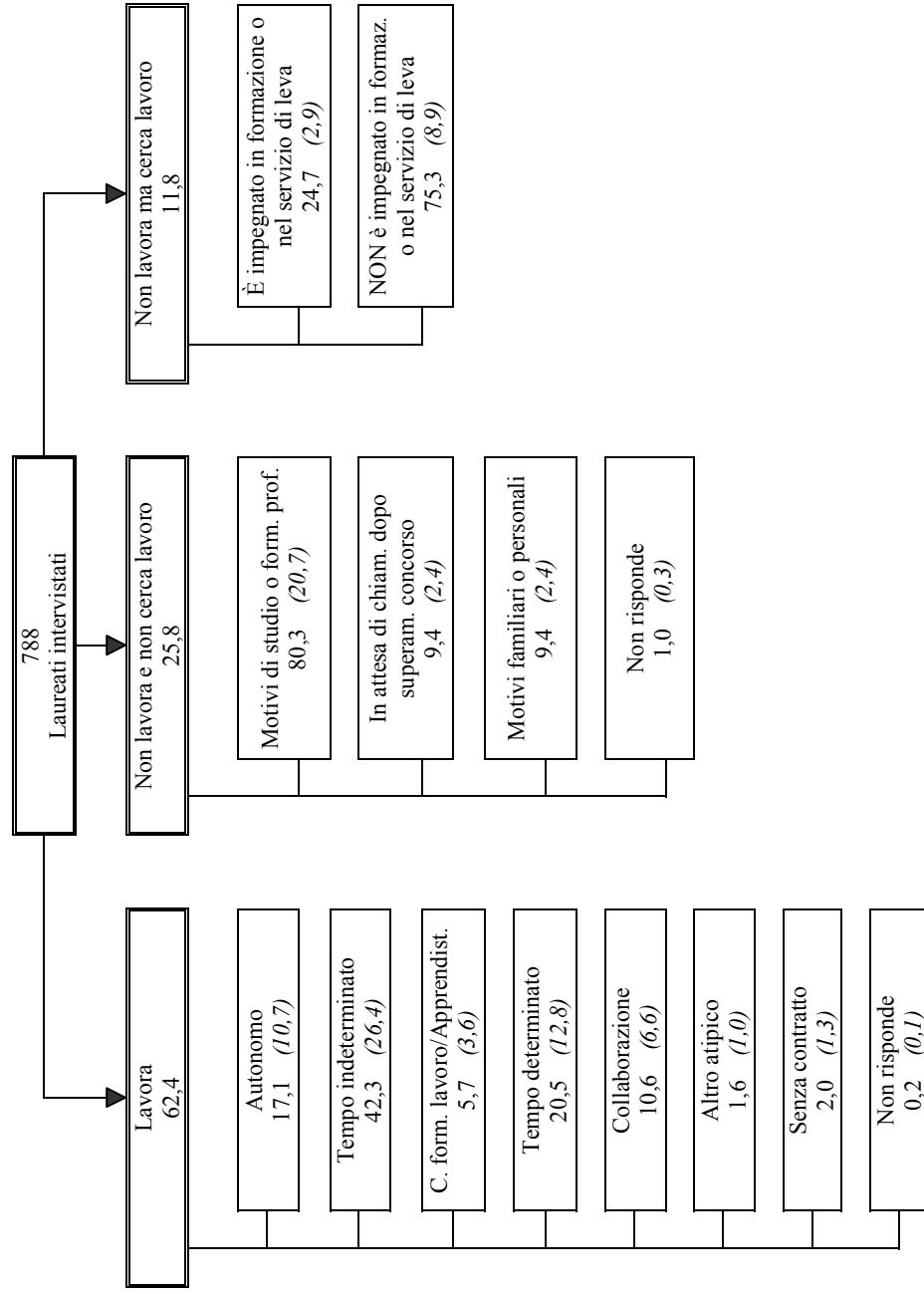
<b>Laureati Catania sessione estiva 1998</b>	
<b>Intervista: autunno 2001</b>	
Lavora	62,4
Non lavora e non cerca lavoro	25,8
Non lavora ma cerca lavoro	11,8
<b>Laureati Catania sessione estiva 1998</b>	
<b>Intervista: autunno 2000</b>	
Lavora	54,6
Non lavora e non cerca lavoro	23,8
Non lavora ma cerca lavoro	21,5
<b>Laureati Catania sessione estiva 1998</b>	
<b>Intervista: autunno 1999</b>	
Lavora	40,1
Non lavora e non cerca lavoro	20,3
Non lavora ma cerca lavoro	39,6
<b>Laureati Italia (ALMALAUREA) sessione estiva 1998</b>	
<b>Intervista: autunno 2001</b>	
Lavora	75,3
Non lavora e non cerca lavoro	19,0
Non lavora ma cerca lavoro	5,7
<b>Laureati Italia (ISTAT) 1995*</b>	
<b>Intervista: 1998</b>	
Lavora	71,6
Non lavora e non cerca lavoro	6,4
Non lavora ma cerca lavoro	21,9

\* ISTAT, *Inserimento professionale dei laureati. Indagine 1998, 2000*. I laureati sono intervistati a tre anni dal conseguimento del titolo.

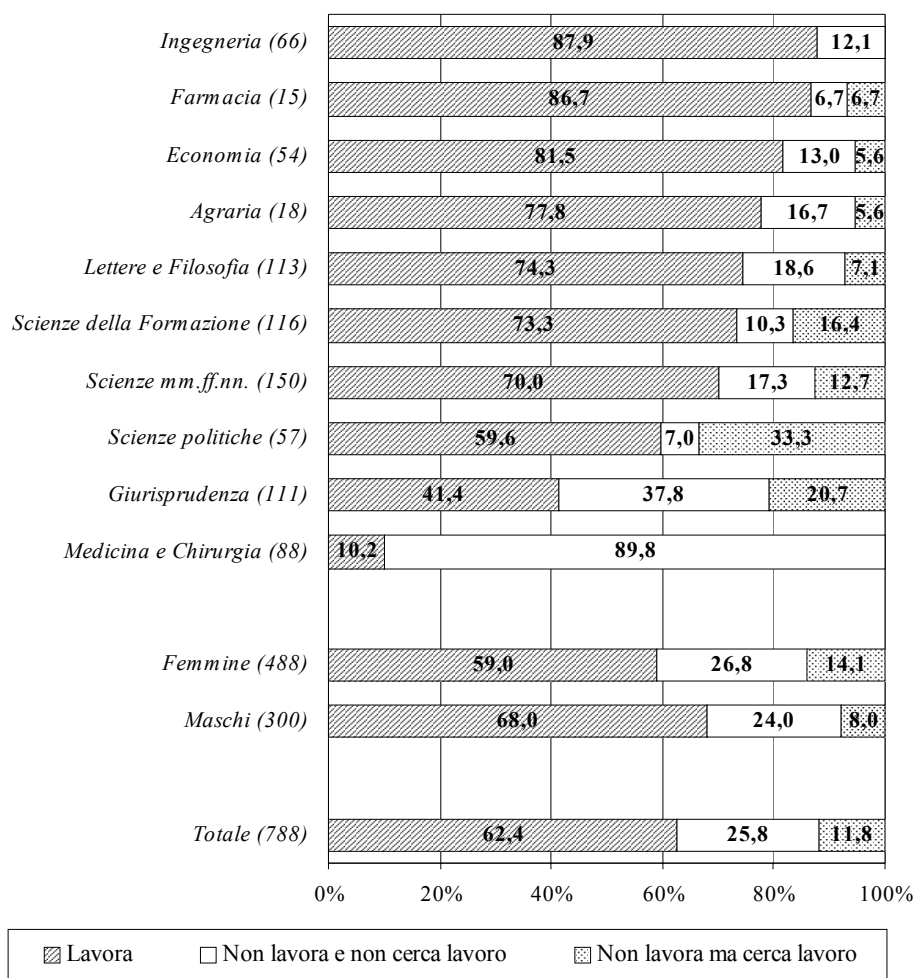
**Tab. 3.2 - Condizione occupazionale dei laureati: condizione occupazionale alla laurea ed impegno in attività di formazione (valori percentuali)**

<b>Lavora</b>	<b>62,4</b>
Lavora e prosegue il lavoro iniziato prima della laurea	7,6
Lavora ma non prosegue il lavoro iniziato prima della laurea	8,2
Lavora e ha iniziato a lavorare dopo la laurea	46,6
Non risponde	-
<b>Non lavora e non cerca lavoro</b>	<b>25,8</b>
È impegnato in attività di formazione	20,7
Non è impegnato in attività di formazione	5,1
<b>Non lavora ma cerca lavoro</b>	<b>11,8</b>
È impegnato in attività di formazione	2,9
Non è impegnato in attività di formazione	8,9
<b>Sta svolgendo il servizio di leva</b>	<b>-</b>
<b>Totale intervistati</b>	<b>788</b>

**Diagramma 3.1 - Condizione occupazionale dei laureati, contratto di lavoro, motivo della “non ricerca” di lavoro, impegno in attività di formazione o nel servizio di leva di chi cerca lavoro**  
*(valori percentuali; tra parentesi, in corsivo: percentuali sul totale degli intervistati)*



**Graf. 3.1 - Condizione occupazionale dei laureati, per facoltà e per genere (valori percentuali)**



**Tab. 3.3 – Condizione occupazionale per anno di rilevazione, facoltà e genere (percentuali di riga, per anno di rilevazione)**

	Lavora			Non lavora e non cerca lavoro			Non lavora ma cerca lavoro			Totale intervistati		
	UN	DUE	TRE	UN	DUE	TRE	UN	DUE	TRE	UN	DUE	TRE
	anno	anni	anni	anno	anni	anni	anno	anni	anni	anno	anni	anni
<b>FACOLTÀ</b>												
Agraria	57,1	76,5	77,8	21,4	17,6	16,7	21,4	5,9	5,6	14	17	18
Economia	48,1	74,5	81,5	17,3	16,4	13,0	34,6	9,1	5,6	52	55	54
Farmacia	55,0	68,2	86,7	20,0	18,2	6,7	25,0	13,6	6,7	20	22	15
Giurisprudenza	16,2	31,0	41,4	37,1	40,7	37,8	46,7	28,3	20,7	105	113	111
Ingegneria	58,3	87,8	87,9	15,0	8,1	12,1	26,7	4,1	-	60	74	66
Lettere e Filosofia	51,3	59,3	74,3	8,5	14,4	18,6	40,2	26,3	7,1	117	118	113
Medicina e Chirurgia	12,5	10,6	10,2	65,0	81,9	89,8	22,5	7,4	-	80	94	88
Scienze della Formazione	51,8	69,7	73,3	3,6	5,7	10,3	44,5	24,6	16,4	110	122	116
Scienze mm. ff. nn.	41,9	54,8	70,0	11,8	16,1	17,3	46,3	29,0	12,7	136	155	150
Scienze politiche	37,5	57,4	59,6	10,7	6,6	7,0	51,8	36,1	33,3	56	61	57
<b>GENERE</b>												
Femmine	39,2	51,0	59,0	20,4	24,9	26,8	40,4	24,1	14,1	480	510	488
Maschi	41,9	60,4	68,0	20,0	22,1	24,0	38,1	17,4	8,0	270	321	300
<b>TOTALE</b>	<b>40,1</b>	<b>54,6</b>	<b>62,4</b>	<b>20,3</b>	<b>23,8</b>	<b>25,8</b>	<b>39,6</b>	<b>21,5</b>	<b>11,8</b>	<b>750</b>	<b>831</b>	<b>788</b>

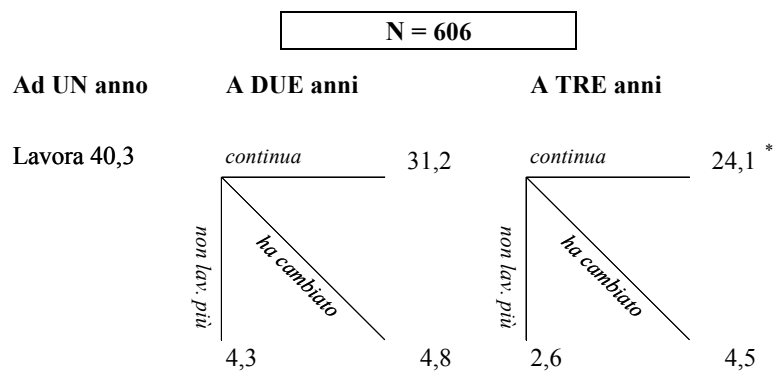
**Tab. 3.4 - Laureati intervistati in ciascuno dei tre anni di rilevazione:  
analisi longitudinale della condizione occupazionale (valori  
percentuali)**

*Totale intervistati: 606 (62,2% del complesso dei laureati)*

Ad UN anno dalla laurea		A DUE anni dalla laurea		A TRE anni dalla laurea			
				Lavora	Non lav. e non cerca lav.	Non lav. ma cerca lav.	
Lavora	<b>40,3</b>	Lavora	36,0	32,8	2,0	1,2	
		Non lav. e non cerca lav.	2,5	0,8	1,5	0,2	
		Non lav. ma cerca lav.	1,8	0,8	0,5	0,5	
Non lav. e non cerca lav.	<b>20,3</b>	Lavora	3,5	2,6	0,7	0,2	
		Non lav. e non cerca lav.	14,0	2,1	10,2	1,7	
		Non lav. ma cerca lav.	2,8	0,8	1,2	0,8	
Non lav. ma cerca lav.	<b>39,4</b>	Lavora	13,9	10,4	1,5	2,0	
		Non lav. e non cerca lav.	7,4	1,7	3,8	2,0	
		Non lav. ma cerca lav.	18,2	9,1	4,1	5,0	
<b>Totale DUE anni</b>		Lavora	<b>53,3</b>	45,9	4,1	3,3	
		Non lav. e non cerca lav.	<b>23,9</b>	4,6	15,5	3,8	
		Non lav. ma cerca lav.	<b>22,8</b>	10,7	5,8	6,3	
				<b>Totale TRE anni</b>	<b>61,2</b>	<b>25,4</b>	<b>13,4</b>

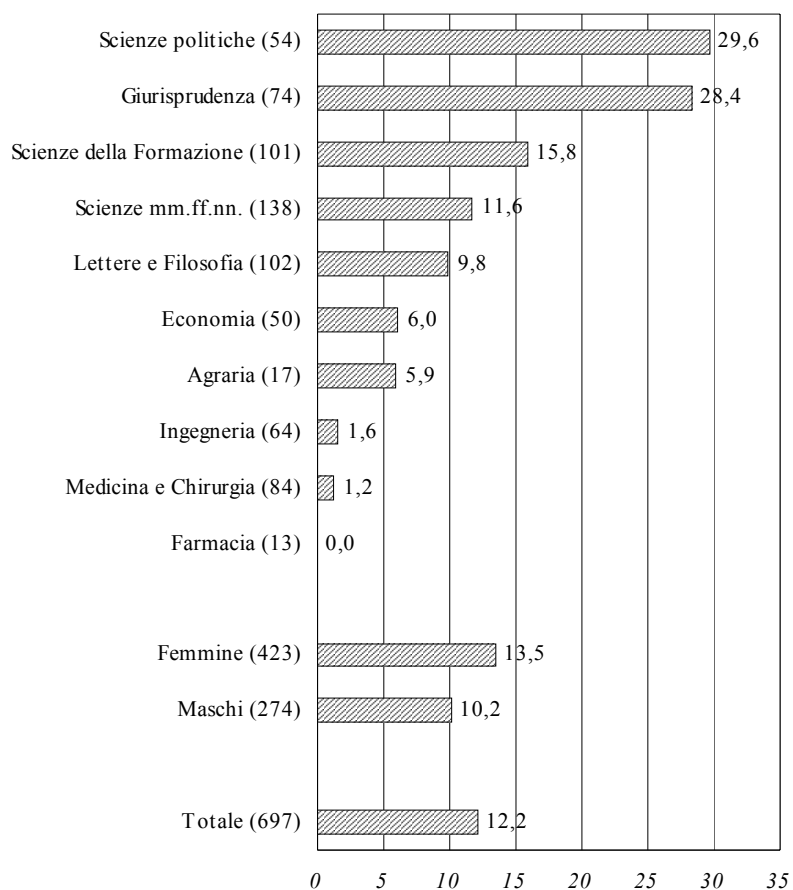
Le celle racchiuse nei riquadri identificano, rispettivamente, la condizione occupazionale a uno, due e tre anni dalla laurea.

**Tab. 3.5 - Laureati intervistati in ciascuno dei tre anni di rilevazione:  
analisi longitudinale degli occupati ad un anno dalla laurea  
(valori percentuali sul totale degli intervistati)**



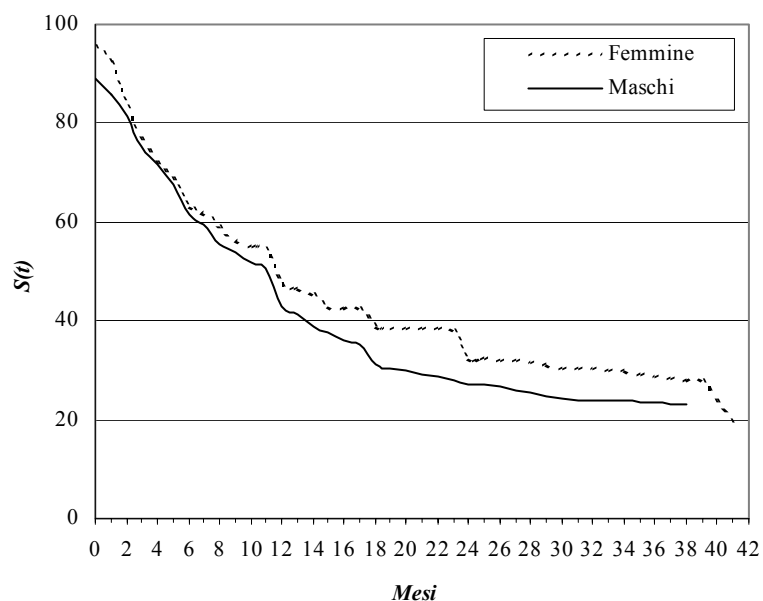
\* Il 7,6% prosegue il lavoro iniziato prima della laurea.

**Graf. 3.2 – Tasso di disoccupazione secondo la definizione adottata dall'ISTAT nell'indagine trimestrale sulle forze di lavoro, per facoltà e per genere (valori percentuali; tra parentesi: numero di intervistati che appartengono alle forze di lavoro)**



## 4 LE CARATTERISTICHE DEGLI OCCUPATI

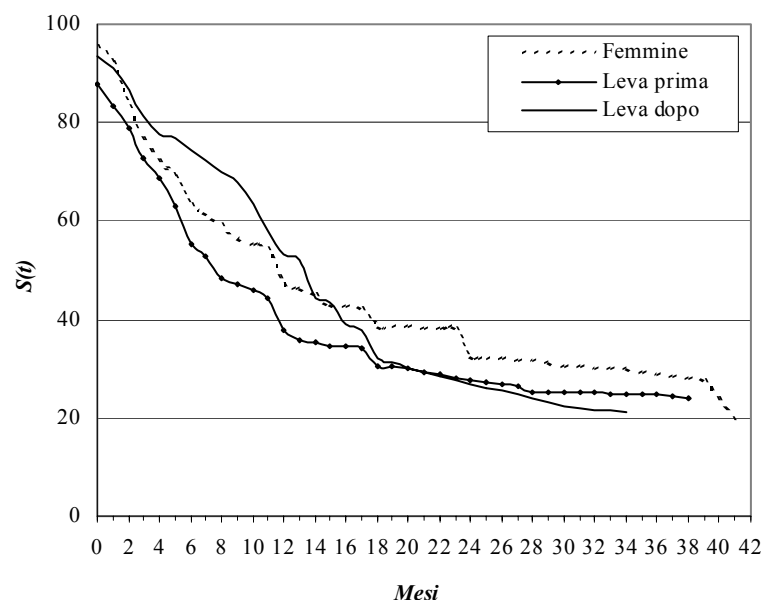
**Graf. 4.1 - Laureati che non lavoravano al momento della laurea: tempi di ingresso nel mercato del lavoro, per genere**



	<i>Tempo medio di "sopravvivenza" nella condizione di non occupazione (in mesi)</i>	<i>Totale intervistati</i>
Femmine	19	431
Maschi	16	261

Le curve  $S(t)$  rappresentano funzioni di sopravvivenza nella condizione di non occupazione e sono stimate con il modello di Kaplan-Meier.

**Graf. 4.2 - Laureati che non lavoravano al momento della laurea: tempi di ingresso nel mercato del lavoro per posizione nei confronti degli obblighi di leva \***



	<i>Tempo medio di "sopravvivenza" nella condizione di non occupazione (in mesi)</i>	<i>Totale intervistati</i>
Femmine	19	431
Leva assolta prima della laurea	16	170
Leva assolta dopo la laurea	17	90

Le curve  $S(t)$  rappresentano funzioni di sopravvivenza nella condizione di non occupazione e sono stimate con il modello di Kaplan-Meier.

\* Resta escluso 1 intervistato per il quale non si conosce la posizione nei confronti degli obblighi di leva.

**Tab. 4.1 - Occupati che hanno iniziato l'attuale attività dopo la laurea: modo in cui hanno ottenuto l'attuale lavoro, per genere (percentuali di colonna)**

	<i>Femmine</i>	<i>Maschi</i>	<i>Totale</i>
Contatti con datori di lav. su iniziativa personale	36,8	29,6	<b>33,8</b>
Partecipazione a concorsi nel settore pubblico	15,8	8,9	<b>13,0</b>
Domande a provveditorati/presidi per insegnare	13,4	1,7	<b>8,6</b>
Inizio di un'attività autonoma	3,6	13,4	<b>7,6</b>
Risposta ad inserz. su giornali, bacheche, internet ...	5,9	6,7	<b>6,3</b>
Chiamata diretta del datore di lavoro	4,0	5,6	<b>4,6</b>
Contatti con datori di lav. su segn. di parenti/amici	3,2	5,0	<b>3,9</b>
Richiesta a parenti di essere segnalati a datori di lav.	3,2	3,9	<b>3,5</b>
Contatti con datori di lav. su segn. di altre persone	1,2	6,1	<b>3,2</b>
Prosecuz. di un'attività famil. già esistente	3,2	2,2	<b>2,8</b>
Risposta ad inviti per colloqui	2,0	3,4	<b>2,5</b>
Iscriz. presso ufficio pubblico collocamento	3,6	-	<b>2,1</b>
Prosecuz. stage non obblig./att. svolta per la tesi	0,4	4,5	<b>2,1</b>
Contatti con agenzie di colloc. specializzate	2,0	1,7	<b>1,9</b>
Prosecuz. del tirocinio post-laurea	1,6	1,7	<b>1,6</b>
Pubblicaz. di inserz. su giornali, bacheche, internet ...	-	3,4	<b>1,4</b>
Prosecuz. stage obblig. per il conseg. della laurea	-	1,1	<b>0,5</b>
Altro o non risponde	0,4	1,1	<b>0,7</b>
<i>Totale intervistati</i>	<i>253</i>	<i>179</i>	<i>432</i>

**Tab. 4.2 - Occupati che hanno iniziato l'attuale attività dopo la laurea: canale utilizzato per trovare il lavoro. Confronti con altre indagini (percentuali di colonna)**

	<b>Indagini ALMALAUREA</b>				<b>Laureati<sup>(a)</sup></b>	<b>Giovani<sup>(b)</sup></b>
	<b>Laureati</b>	<b>Laureati</b>	<b>Laureati</b>	<b>Laureati</b>	<b>Italia</b>	<b>Italia</b>
	<i>Univ. CT</i>	<i>Univ. CT</i>	<i>Univ. CT</i>	<i>Italia</i>	<b>Ind. ISTAT</b>	<i>15-29 anni,</i>
	<i>sess. est. '98</i>	<i>sess. est. '98</i>	<i>sess. est. '98</i>	<i>sess. est. '98</i>	<i>anno '95</i>	<i>interv. '96</i>
	<i>interv. '99</i>	<i>interv. '00</i>	<i>interv. '01</i>	<i>interv. '01</i>	<i>interv. '98</i>	
Contatto diretto	41,6	45,7	42,6	48,5	40,1	17,2
Contatto mediato per vie informali	19,0	15,8	13,4	17,3	21,9	56,1
Contatto mediato per vie formali	34,1	29,9	35,6	26,3	20,7	12,6
Lavoro autonomo	3,5	7,5	7,6	7,0	10,3	4,7
Altro - Non risponde	1,8	1,0	0,7	0,9	6,5	9,4
<b>Totale</b>	<b>100,0</b>	<b>100,0</b>	<b>100,0</b>	<b>100,0</b>	<b>100,0</b>	<b>100,0</b>

<sup>(a)</sup> ISTAT, *Inserimento professionale dei laureati. Indagine 1998, 2000*. I laureati sono intervistati a tre anni dal conseguimento del titolo.

<sup>(b)</sup> A. Chiesi "Il lavoro. Strategie di risposta alla crisi", in *Giovani verso il Duemila*, a cura di C. Buzzi, A. Cavalli, A. de Lillo, il Mulino, Bologna, 1997.

**Tab. 4.3 - Occupati che proseguono l'attività lavorativa dichiarata nella precedente intervista: aspetti del lavoro per i quali si rileva un miglioramento, per facoltà e per genere \* (percentuali di riga)**

	Contratto di lavoro	Posizione nella professione	Retribuzione	Qualità delle mansioni svolte	Totale
<b>FACOLTÀ</b>					
Agraria	20,0	20,0	30,0	50,0	10
Economia	35,7	25,0	53,6	64,3	28
Farmacia	28,6	14,3	14,3	28,6	7
Giurisprudenza	20,0	30,0	45,0	35,0	20
Ingegneria	27,8	36,1	55,6	38,9	36
Lettere e Filosofia	26,1	6,5	32,6	15,2	46
Medicina e Chirurgia	20,0	-	-	20,0	5
Scienze della Formazione	22,6	11,3	25,8	21,0	62
Scienze mm. ff. nn.	23,3	15,0	45,0	21,7	60
Scienze politiche	25,0	40,0	40,0	40,0	20
<b>GENERE</b>					
Femmine	24,6	15,6	34,1	24,6	167
Maschi	26,0	23,6	44,9	37,0	127
<b>TOTALE</b>	<b>25,2</b>	<b>19,0</b>	<b>38,8</b>	<b>29,9</b>	<b>294</b>

\* Trattandosi di domanda a risposta multipla, il totale di riga non risulta uguale a 100.

**Tab. 4.4 - Occupati: contratto di lavoro per anno di rilevazione, facoltà e genere (percentuali di riga)**

	① Autonomo			② Tempo indeterminato			①+② Totale stabile			③ C. form. lavoro o Apprendistato			Totale occupati			
	UN	DUE	TRE	UN	DUE	TRE	UN	DUE	TRE	UN	DUE	TRE	UN	DUE	TRE	
	anno	anno	anni	anno	anno	anni	anno	anno	anni	anno	anno	anni	anno	anno	anni	
<b>FACOLTÀ</b>																
Agraria	25,0	38,5	42,9	25,0	7,7	28,6	50,0	46,2	71,4	-	-	7,1	8	13	14	
Economia	16,0	7,3	11,4	40,0	31,7	52,3	56,0	39,0	63,6	12,0	29,3	13,6	25	41	44	
Farmacia	-	20,0	15,4	45,5	33,3	30,8	45,5	53,3	46,2	27,3	20,0	-	11	15	13	
Giurisprudenza	23,5	8,6	34,8	47,1	37,1	37,0	70,6	45,7	71,7	5,9	2,9	-	17	35	46	
Ingegneria	20,0	27,7	31,0	22,9	23,1	48,3	42,9	50,8	79,3	28,6	23,1	8,6	35	65	58	
Lettere e Filosofia	1,7	5,7	3,6	13,3	27,1	42,9	15,0	32,9	46,4	10,0	10,0	2,4	60	70	84	
Medicina e Chirurgia	30,0	40,0	77,8	10,0	10,0	11,1	40,0	50,0	88,9	-	10,0	-	10	10	9	
Scienze della Formazione	7,0	4,7	4,7	29,8	24,7	37,6	36,8	29,4	42,4	5,3	5,9	2,4	57	85	85	
Scienze mm. ff. nn.	21,1	22,4	18,1	21,1	27,1	41,0	42,1	49,4	59,0	10,5	16,5	9,5	57	85	105	
Scienze politiche	14,3	14,3	11,8	33,3	37,1	58,8	47,6	51,4	70,6	14,3	14,3	5,9	21	35	34	
<b>GENERE</b>																
Femmine	6,9	9,6	9,7	25,5	26,5	41,7	32,4	36,2	51,4	10,1	10,0	3,8	188	260	288	
Maschi	23,9	22,2	27,5	26,5	28,4	43,1	50,4	50,5	70,6	14,2	19,1	8,3	113	194	204	
<b>TOTALE</b>	<b>13,3</b>	<b>15,0</b>	<b>17,1</b>	<b>25,9</b>	<b>27,3</b>	<b>42,3</b>	<b>39,2</b>	<b>42,3</b>	<b>59,3</b>	<b>11,6</b>	<b>13,9</b>	<b>5,7</b>	<b>301</b>	<b>454</b>	<b>492</b>	

segue

segue - Tab. 4.3 - Occupati: contratto di lavoro per anno di rilevazione, facoltà e genere\* (percentuali di riga)

	④			⑤			⑥			④+⑤+⑥			⑦			Totale occupati					
	Tempo determinato			Collaboraz. coord. e cont. o occas.			Altro atipico			Totale atipico			Senza contratto			Totale occupati					
	UN	DUE	TRE	UN	DUE	TRE	UN	DUE	TRE	UN	DUE	TRE	UN	DUE	TRE	UN	DUE	TRE			
anno	anni	anni	anno	anni	anni	anno	anni	anni	anno	anni	anni	anno	anni	anni	anno	anni	anni	anno	anni	anni	
<b>FACOLTÀ</b>																					
Agraria	-	15,4	14,3	50,0	30,8	-	-	-	7,1	50,0	46,2	21,4	-	7,7	-	8	13	14			
Economia	8,0	9,8	11,4	16,0	17,1	9,1	8,0	2,4	-	32,0	29,3	20,5	-	2,4	2,3	25	41	44			
Farmacia	9,1	13,3	-	18,2	13,3	46,2	-	-	-	27,3	26,7	46,2	-	-	7,7	11	15	13			
Giurisprudenza	17,6	8,6	10,9	5,9	31,4	13,0	-	-	2,2	23,5	40,0	26,1	-	8,6	2,2	17	35	46			
Ingegneria	8,6	4,6	5,2	17,1	18,5	5,2	-	-	1,7	25,7	23,1	12,1	2,9	1,5	-	35	65	58			
Lettere e Filosofia	36,7	30,0	35,7	13,3	18,6	9,5	1,7	2,9	1,2	51,7	51,4	46,4	20,0	5,7	4,8	60	70	84			
Medicina e Chirurgia	20,0	10,0	-	30,0	20,0	11,1	-	-	-	50,0	30,0	11,1	-	10,0	-	10	10	9			
Scienze della Formazione	19,3	36,5	37,6	22,8	17,6	14,1	1,8	2,4	1,2	43,9	56,5	52,9	10,5	7,1	1,2	57	85	85			
Scienze mm.ff.nn.	21,1	12,9	20,0	21,1	15,3	8,6	1,8	3,5	2,9	43,9	31,8	31,4	3,5	2,4	-	57	85	105			
Scienze politiche	9,5	8,6	8,8	19,0	20,0	8,8	-	2,9	-	28,6	31,4	17,6	9,5	2,9	5,9	21	35	34			
<b>GENERE</b>																					
Femmine	23,4	22,7	27,8	18,6	21,2	12,5	2,1	3,1	2,1	44,1	46,9	42,4	11,2	6,2	2,4	188	260	288			
Maschi	12,4	11,3	10,3	19,5	16,0	7,8	0,9	0,5	1,0	32,7	27,8	19,1	1,8	2,1	1,5	113	194	204			
<b>TOTALE</b>	<b>19,3</b>	<b>17,8</b>	<b>20,5</b>	<b>18,9</b>	<b>18,9</b>	<b>10,6</b>	<b>1,7</b>	<b>2,0</b>	<b>1,6</b>	<b>39,9</b>	<b>38,8</b>	<b>32,7</b>	<b>7,6</b>	<b>4,4</b>	<b>2,0</b>	<b>301</b>	<b>454</b>	<b>492</b>			

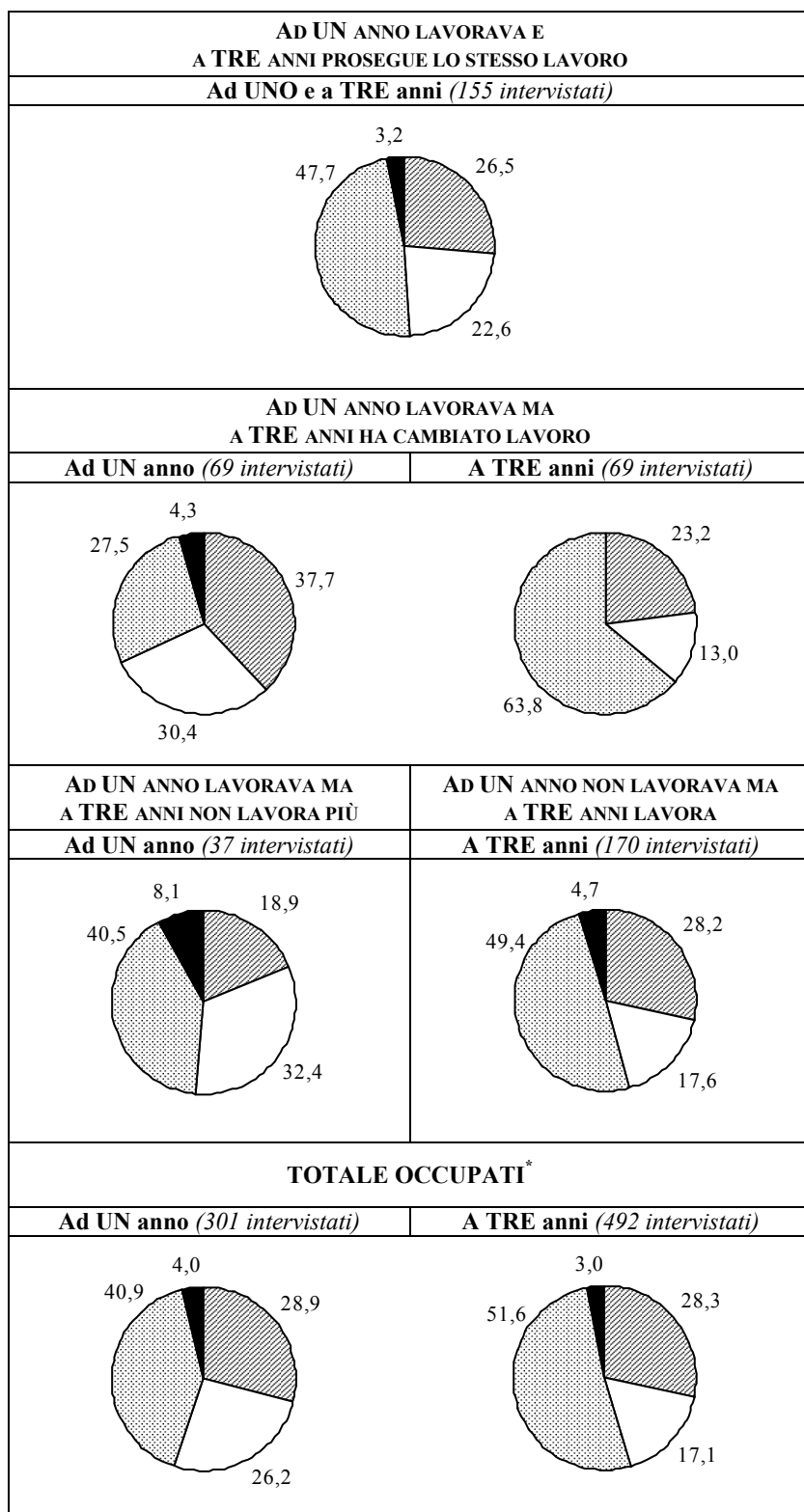
\* Nella tabella non sono riportate le percentuali relative alle mancate risposte.

**Tab. 4.5 - Occupati: posizione professionale e settore di impiego, per facoltà, genere e condizione occupazionale alla laurea\* (percentuali di riga)**

	di cui											Senza contratto occupati			
	Direttivo, quadro	Impieg. alto o medio qualific.	Impieg. esecutivo	Insegnante	Altra posizione dipend.	Totale dipend.	Pubblico	Privato a part. statale	Imprenditore	Libero prof.	Lav. in proprio		Altra posizione auton.	Totale auton.	Collabor.
<b>FACOLTÀ</b>															
Agraria	7,1	28,6	7,1	7,1	7,1	57,1	37,5	50,0	7,1	-	28,6	7,1	42,9	-	-
Economia	4,5	59,1	11,4	2,3	-	77,3	14,7	85,3	-	-	11,4	-	11,4	9,1	2,3
Farmacia	7,7	23,1	-	-	-	30,8	25,0	50,0	-	-	15,4	-	15,4	46,2	7,7
Giurisprudenza	4,3	32,6	-	13,0	-	50,0	65,2	34,8	-	19,6	10,9	4,3	34,8	13,0	2,2
Ingegneria	3,4	50,0	3,4	5,2	1,7	63,8	16,2	78,4	-	31,0	-	-	31,0	5,2	-
Lettere e Filosofia	1,2	13,1	6,0	59,5	2,4	82,1	46,4	53,6	-	77,8	3,6	-	3,6	9,5	4,8
Medicina e Chirurgia	-	11,1	-	-	-	11,1	100,0	-	-	-	-	-	77,8	11,1	-
Scienze della Formazione	-	20,0	2,4	57,6	-	80,0	48,5	47,1	1,2	-	2,4	1,2	4,7	14,1	1,2
Scienze mm. ff. nn.	-	40,0	3,8	26,7	2,9	73,3	32,5	66,2	1,0	-	17,1	-	18,1	8,6	-
Scienze politiche	8,8	47,1	11,8	5,9	-	73,5	16,0	80,0	-	-	11,8	-	11,8	8,8	5,9
<b>GENERE</b>															
Femmine	1,7	26,7	5,6	40,3	1,0	75,3	42,4	55,3	0,3	3,5	5,2	0,7	9,7	12,5	2,4
Maschi	3,4	42,6	3,4	11,8	2,0	63,2	25,6	71,3	1,0	11,8	13,7	1,0	27,5	7,8	1,5
<b>COND. OCC. ALLA LAUREA</b>															
Lav. va e svolge stesso lav.	3,3	43,3	-	28,3	-	75,0	60,0	40,0	3,3	5,0	6,7	-	15,0	6,7	3,3
Lavorava ma ha camb. lav.	1,5	38,5	7,7	26,2	-	73,8	35,4	62,5	-	1,5	12,3	-	13,8	10,8	1,5
Non lavorava	2,5	30,8	4,9	28,9	1,9	68,9	32,0	64,8	0,3	8,2	8,4	1,1	18,0	11,2	1,9
<b>TOTALE</b>	<b>2,4</b>	<b>33,3</b>	<b>4,7</b>	<b>28,5</b>	<b>1,4</b>	<b>70,3</b>	<b>36,1</b>	<b>61,3</b>	<b>0,6</b>	<b>6,9</b>	<b>8,7</b>	<b>0,8</b>	<b>17,1</b>	<b>10,6</b>	<b>2,0</b>

\* Nella tabella non sono riportate, sia per la posizione professionale che per il settore di impiego, le percentuali relative alle mancate risposte.

**Graf. 4.3 - Occupati: dimensione dell'azienda per cui lavorano, per anno di rilevazione e condizione occupazionale (valori percentuali)**



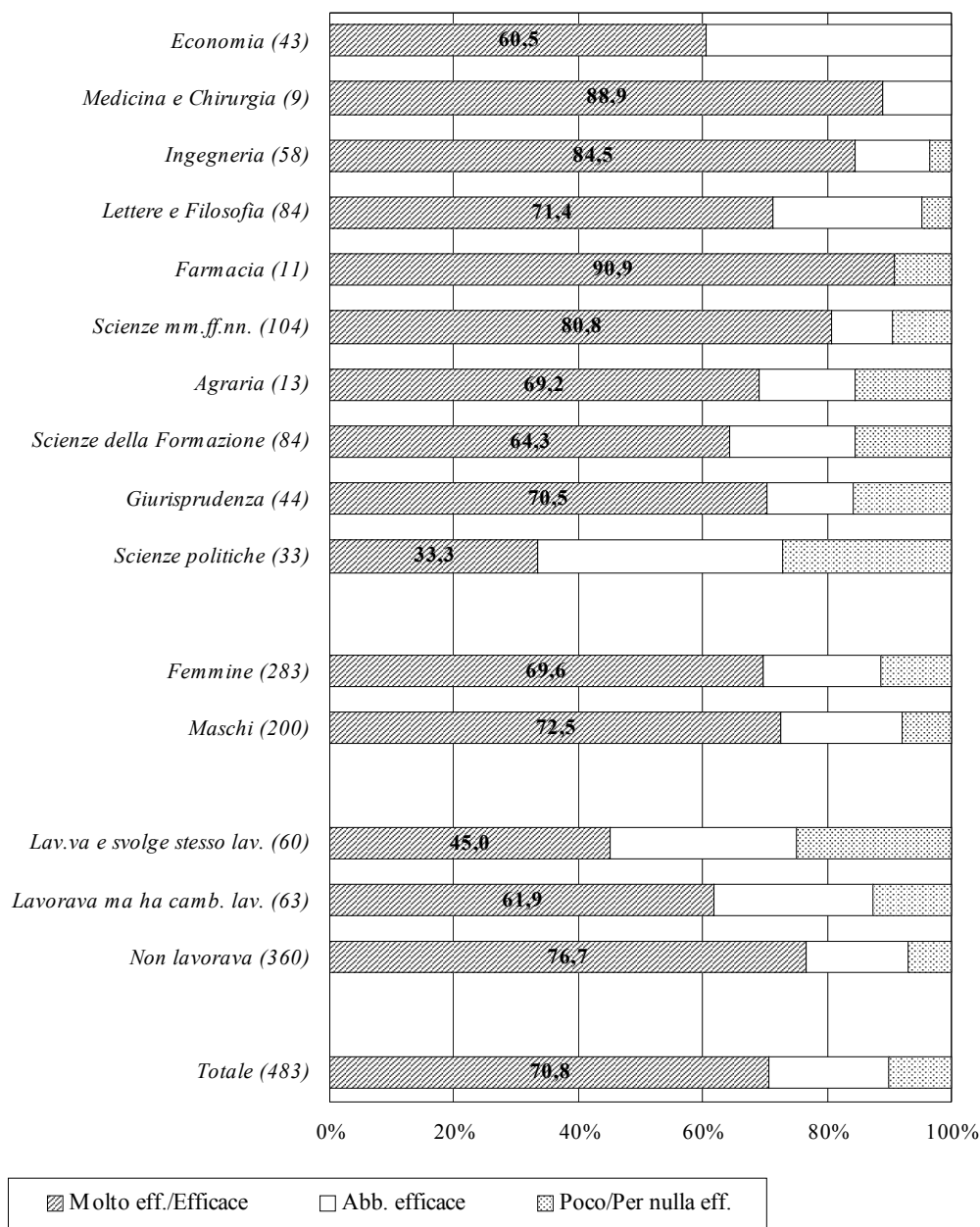
▣ Piccola (meno 15 addetti) □ Media (15-49 add.) □ Grande (50 add. e oltre) ■ N. r.

\* Compresi coloro che non sono stati intervistati entrambi gli anni di rilevazione.

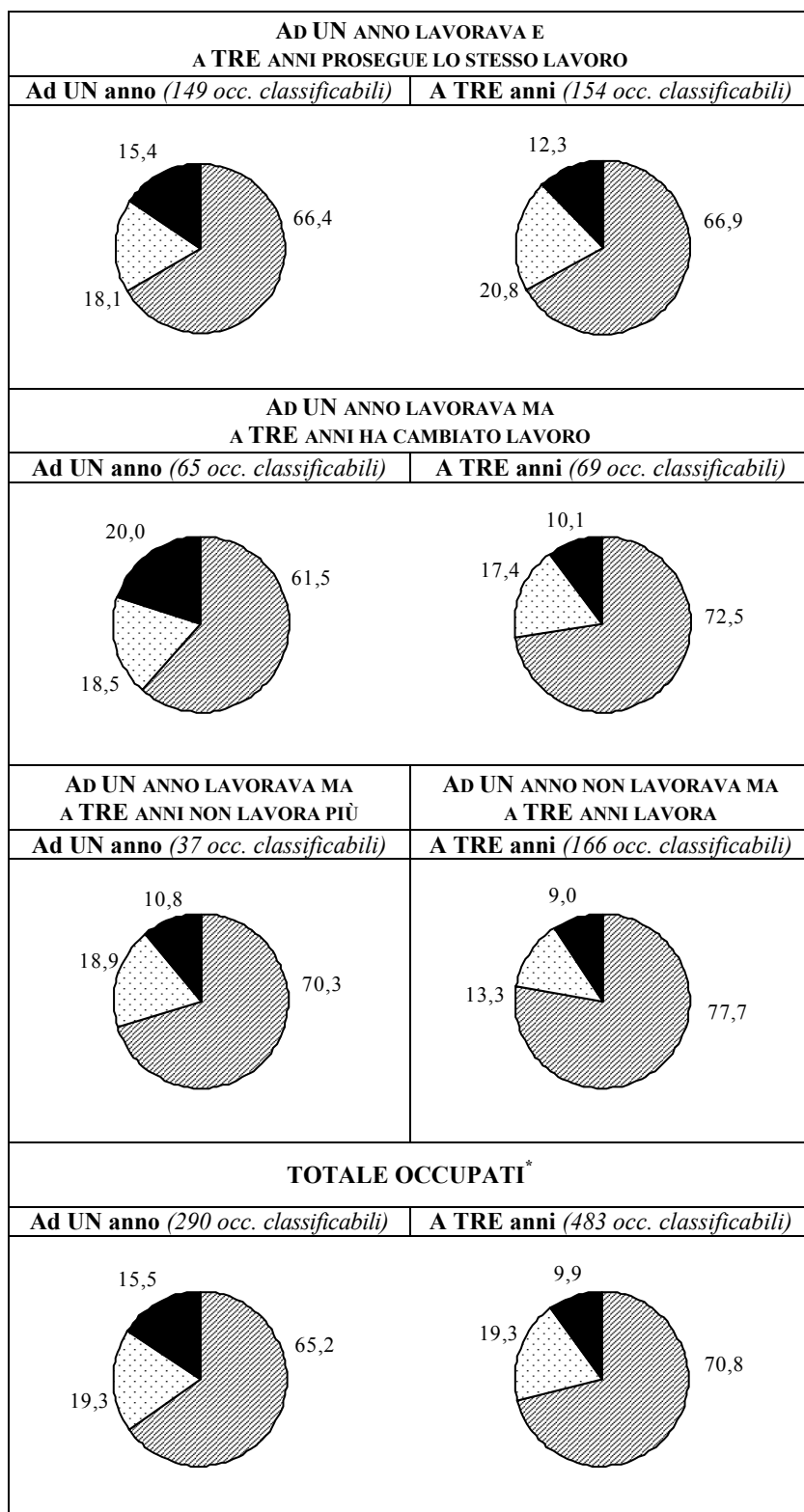
**Tab. 4.6 - Occupati: regione di lavoro (valori percentuali)**

	<i>Regione di lavoro</i>
Sicilia	85,0
Lombardia	6,9
Lazio	2,0
Piemonte	1,4
Emilia-Romagna	1,2
Toscana	0,8
Trentino-Alto Adige	0,4
Veneto	0,4
Calabria	0,4
Campania	0,2
Puglia	0,2
Sardegna	0,2
Eestero	0,8
<b>Totale</b>	<b>492</b>

**Graf. 4.4 - Occupati: efficacia esterna della laurea, per facoltà, genere e condizione occupazionale alla laurea (valori percentuali; tra parentesi: numero di intervistati che è stato possibile classificare)**



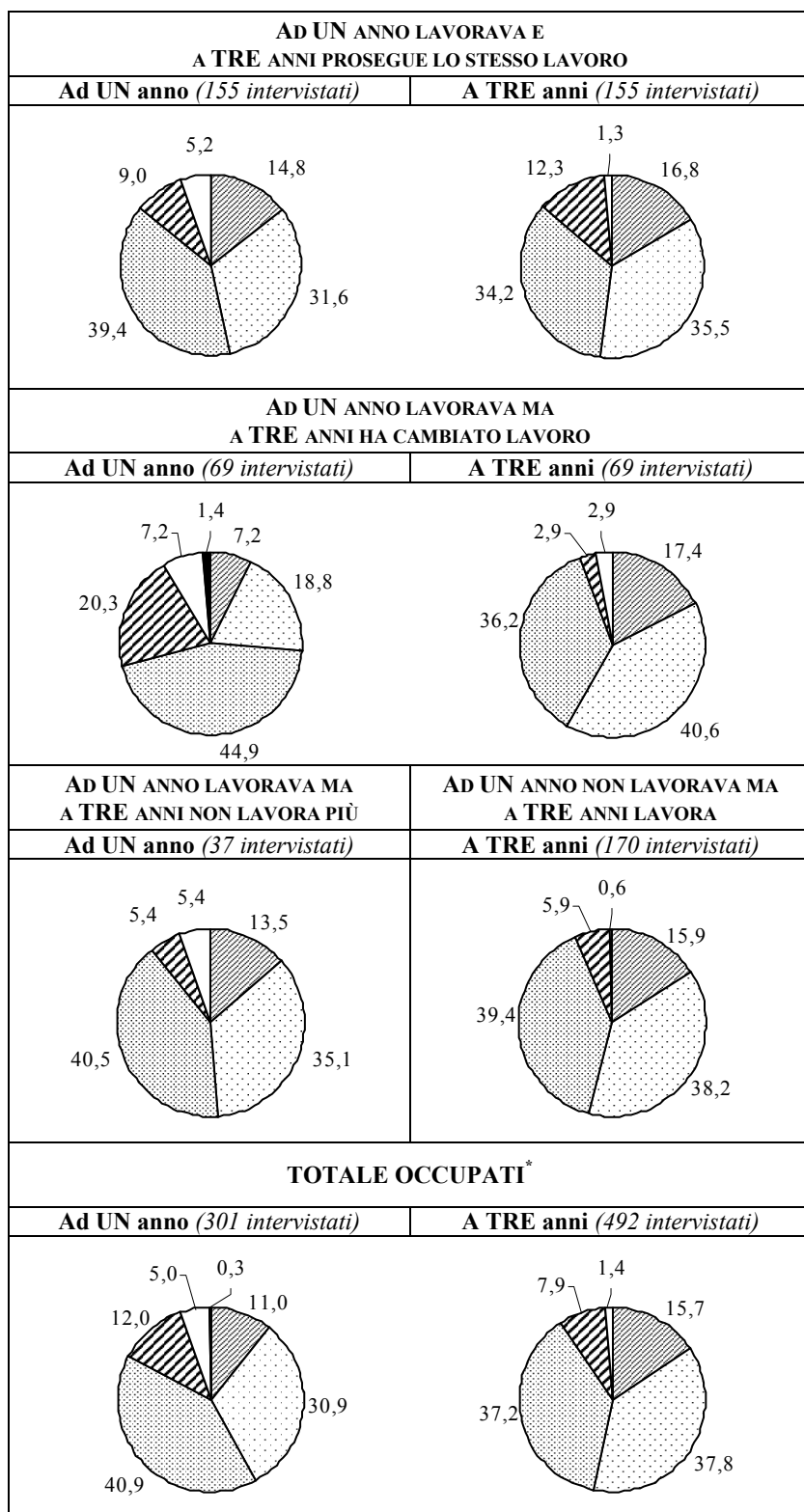
**Graf. 4.5 - Occupati: efficacia esterna della laurea, per anno di rilevazione e condizione occupazionale (valori percentuali)**



Molto efficace / Efficace  
  Abbastanza efficace  
  Poco / Per nulla efficace

\* Compresi coloro che non sono stati intervistati entrambi gli anni di rilevazione.

**Graf. 4.6 - Occupati: soddisfazione per il lavoro svolto, per anno di rilevazione e condizione occupazionale (valori percentuali)**



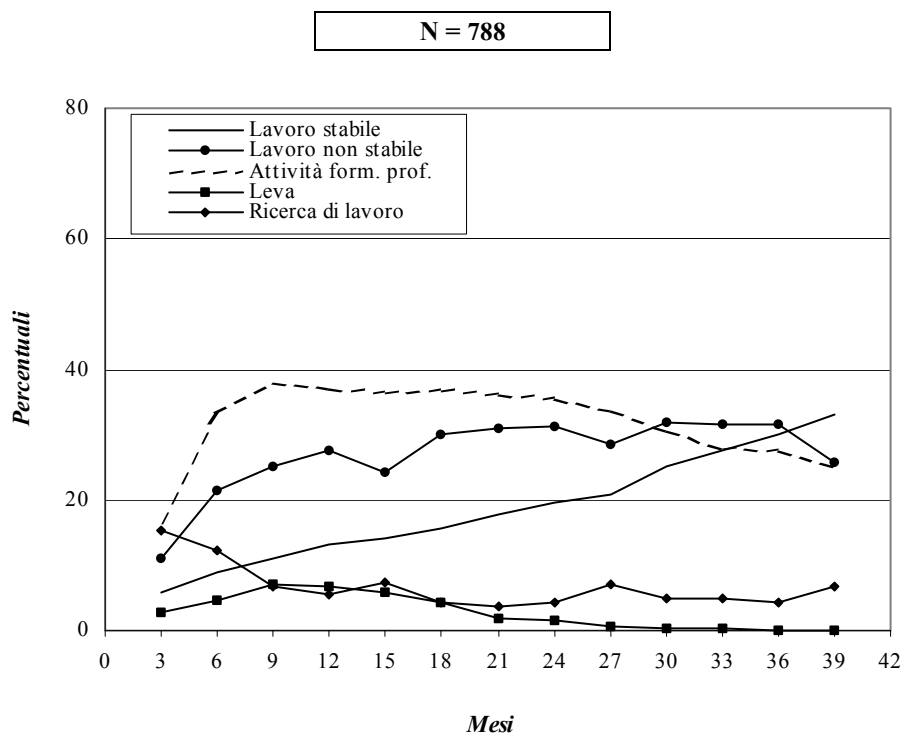
▨ Molt.mo sudd. □ Molto sudd. ▩ Abb. sudd. ▤ Poco sudd. □ Per niente sudd. ■ N.r.

\* Compresi coloro che non sono stati intervistati entrambi gli anni di rilevazione.

**Tab. 4.7 - Occupati: indice di qualità del lavoro svolto per genere e facoltà, voto di laurea, area di lavoro e condizione occupazionale alla laurea (valori mediani)**

	<i>Femmine</i>		<i>Maschi</i>		<i>Totale</i>	
	Mediana	<i>Occupati classificab.</i>	Mediana	<i>Occupati classificab.</i>	Mediana	<i>Occupati classificab.</i>
<b>FACOLTÀ</b>						
Agraria	75,5	2	78,5	12	77,5	14
Economia	77,5	20	74,5	24	76,0	44
Farmacia	70,0	7	79,0	5	77,0	12
Giurisprudenza	79,0	31	80,0	14	80,0	45
Ingegneria	82,0	11	86,5	44	85,0	55
Lettere e Filosofia	77,0	69	79,0	13	78,0	82
Medicina e Chirurgia	94,0	3	87,0	6	92,0	9
Scienze della Formazione	76,0	75	67,0	8	75,0	83
Scienze mm. ff. nn.	78,0	53	84,0	50	80,0	103
Scienze politiche	68,0	11	72,0	23	71,5	34
<b>VOTO DI LAUREA</b>						
66-90	64,5	12	82,0	24	79,0	36
91-100	75,0	65	80,0	53	77,5	118
101-105	74,5	52	82,0	48	78,0	100
106-110	77,0	96	82,0	44	78,0	140
110 e lode	80,0	57	81,5	30	80,0	87
<b>AREA DI LAVORO</b>						
Nord-Ovest	68,0	20	78,0	21	75,0	41
Nord-Est	67,5	4	81,0	6	76,5	10
Centro	78,0	7	85,0	7	80,5	14
Sud	67,5	2	93,0	1	89,0	3
Isole	77,0	248	82,0	162	78,0	410
Esteri	68,0	1	96,0	2	94,0	3
<b>COND. OCC. ALLA LAUREA</b>						
Lavorava e svolge stesso lavoro	70,0	34	76,0	25	72,0	59
Lavorava ma ha cambiato lavoro	71,0	34	80,0	29	77,0	63
Non lavorava	77,5	214	82,0	145	79,0	359
<b>TOTALE</b>	<b>77,0</b>	<b>282</b>	<b>82,0</b>	<b>199</b>	<b>78,0</b>	<b>481</b>

**Graf. 4.7 - Intervistati: percorso compiuto dalla laurea all'intervista**  
(valori percentuali)



La modalità *lavoro stabile* comprende: autonomo, tempo indeterminato.

La modalità *lavoro non stabile* comprende: contratto formazione lavoro o apprendistato, tempo determinato, collaborazione coordinata e continuativa o occasionale, altro atipico, lavoro senza contratto.