

Libera Università Maria SS. Assunta di Roma

Elaborazioni a due anni dalla laurea

INDICE delle TAVOLE

1.	IL COLLETTIVO ESAMINATO.....	3
	Tab. 1.1 - Popolazione analizzata per genere e facoltà, età alla laurea, regolarità negli studi e residenza	3
	Tab. 1.2 - Intervistati e tassi di risposta per genere e facoltà, età alla laurea, regolarità negli studi e residenza.....	4
2.	LE ATTIVITÀ DI FORMAZIONE PROFESSIONALE POST-LAUREA	5
	Tab. 2.1 - Attività di formazione post-laurea, per facoltà e per genere	5
3.	LA CONDIZIONE OCCUPAZIONALE DEI LAUREATI	7
	Tab. 3.1 - Condizione occupazionale dei laureati: confronti	7
	Tab. 3.2 - Condizione occupazionale dei laureati: condizione occupazionale alla laurea ed impegno in attività di formazione.....	8
	Diagramma 3.1 - Condizione occupazionale dei laureati, contratto di lavoro, motivo della “non ricerca” di lavoro, impegno in attività di formazione o nel servizio di leva di chi cerca lavoro.....	9
	Graf. 3.1 - Condizione occupazionale dei laureati, per facoltà e per genere	10
	Tab. 3.3 – Condizione occupazionale per anno di rilevazione, facoltà e genere	11
	Tab. 3.4 - Condizione occupazionale dei laureati: evoluzione nei due anni di rilevazione ...	11
4.	LE CARATTERISTICHE DEGLI OCCUPATI	12
	Graf. 4.1a - Laureati che non lavoravano al momento della laurea: tempi di ingresso nel mercato del lavoro, per genere.....	12
	Tab. 4.1 - Occupati: contratto di lavoro per anno di rilevazione, facoltà e genere	13
	Graf. 4.1 - Occupati: <i>efficacia esterna</i> della laurea, per facoltà, genere e condizione occupazionale alla laurea	14
	Graf. 4.2 - Occupati: <i>efficacia esterna</i> della laurea, per anno di rilevazione e condizione occupazionale	15
	Graf. 4.3 - Occupati: soddisfazione per il lavoro svolto, per anno di rilevazione e condizione occupazionale	16
	Tab. 4.2 - Occupati: indice di <i>qualità del lavoro svolto</i> per genere e facoltà, voto di laurea, area di lavoro e condizione occupazionale alla laurea	17

1. IL COLLETTIVO ESAMINATO

Tab. 1.1 - Popolazione analizzata per genere e facoltà, età alla laurea, regolarità negli studi e residenza (valori assoluti e percentuali di colonna)

	<i>Femmine</i>		<i>Maschi</i>		<i>Totale</i>	
	Valori assoluti	% di colonna	Valori assoluti	% di colonna	Valori assoluti	% di colonna
FACOLTÀ						
Giurisprudenza	0	-	1	9,1	1	2,2
Lettere e Filosofia	32	94,1	10	90,9	42	93,3
Scienze della Formazione	2	5,9	0	-	2	4,4
ETÀ ALLA LAUREA						
Fino a 23 anni	7	20,6	1	9,1	8	17,8
24 anni	7	20,6	3	27,3	10	22,2
25 anni	1	2,9	3	27,3	4	8,9
26 anni	3	8,8	0	-	3	6,7
27 anni	2	5,9	1	9,1	3	6,7
28 anni	4	11,8	1	9,1	5	11,1
29 anni	2	5,9	1	9,1	3	6,7
30 anni e oltre	8	23,5	1	9,1	9	20,0
REGOLARITÀ NEGLI STUDI						
In corso	12	35,3	4	36,4	16	35,6
1 anno f.c.	3	8,8	2	18,2	5	11,1
2 anni f.c.	3	8,8	4	36,4	7	15,6
3 anni f.c.	7	20,6	0	-	7	15,6
4 anni f.c. e oltre	9	26,5	1	9,1	10	22,2
RESIDENZA ALLA LAUREA						
Stessa regione dell'ateneo	28	82,4	8	72,7	36	80,0
Altra regione del Centro	1	2,9	0	-	1	2,2
Nord	1	2,9	1	9,1	2	4,4
Sud e isole	3	8,8	2	18,2	5	11,1
Estero	1	2,9	0	-	1	2,2
TOTALE	34	100,0	11	100,0	45	100,0

Tab. 1.2 - Intervistati e tassi di risposta per genere e facoltà, età alla laurea, regolarità negli studi e residenza

	<i>Femmine</i>		<i>Maschi</i>		<i>Totale</i>	
	Valori assoluti	Tassi di risposta	Valori assoluti	Tassi di risposta	Valori assoluti	Tassi di risposta
FACOLTÀ						
Giurisprudenza	0	-	0	-	0	-
Lettere e Filosofia	24	75,0	9	90,0	33	78,6
Scienze della Formazione	2	100,0	0	-	2	100,0
ETÀ ALLA LAUREA						
Fino a 23 anni	7	100,0	0	-	7	87,5
24 anni	5	71,4	3	100,0	8	80,0
25 anni	0	-	3	100,0	3	75,0
26 anni	2	66,7	0	-	2	66,7
27 anni	1	50,0	1	100,0	2	66,7
28 anni	4	100,0	1	100,0	5	100,0
29 anni	2	100,0	0	-	2	66,7
30 anni e oltre	5	62,5	1	100,0	6	66,7
REGOLARITÀ NEGLI STUDI						
In corso	9	75,0	2	50,0	11	68,8
1 anno f.c.	3	100,0	2	100,0	5	100,0
2 anni f.c.	2	66,7	4	100,0	6	85,7
3 anni f.c.	4	57,1	0	-	4	57,1
4 anni f.c. e oltre	8	88,9	1	100,0	9	90,0
RESIDENZA ALLA LAUREA						
Stessa regione dell'ateneo	22	78,6	6	75,0	28	77,8
Altra regione del Centro	0	-	0	-	0	-
Nord	0	-	1	100,0	1	50,0
Sud e isole	3	100,0	2	100,0	5	100,0
Estero	1	100,0	0	-	1	100,0
TOTALE	26	76,5	9	81,8	35	77,8

2. LE ATTIVITÀ DI FORMAZIONE PROFESSIONALE POST-LAUREA

Tab. 2.1 - Attività di formazione post-laurea, per facoltà e per genere (percentuali di riga per tipo di attività)

	Collaborazione volontaria		Tirocinio, praticantato		Dottorato di ricerca		Scuola di specializzazione		Master, corso di perfez.		Stage, tirocinio form. in azienda		Almeno un'att.	Totale interv.
	Concl.	In corso	Concl.	In corso	Concl.	In corso	Concl.	In corso	Concl.	In corso	Concl.	In corso		
FACOLTÀ														
Lettere e Filosofia	15,2	-	-	-	-	-	15,2	6,1	18,2	6,1	27,3	6,1	75,8	33
Scienze della Formazione	-	-	-	-	-	-	-	-	-	-	-	-	100,0	2
GENERE														
Femmine	7,7	-	-	-	-	-	15,4	7,7	19,2	3,8	26,9	3,8	80,8	26
Maschi	33,3	-	-	-	-	-	11,1	-	11,1	11,1	22,2	11,1	66,7	9
TOTALE	14,3	-	-	-	-	-	14,3	5,7	17,1	5,7	25,7	5,7	77,1	35

segue

segue Tab. 2.1 - Attività di formazione post-laurea, per facoltà e per genere (percentuali di riga per tipo di attività)

	Corso di form. professionale		Borsa di studio		Altra laurea, diploma univ.		Corso di lingua straniera		Corso di informatica		Altro corso		Almeno un'att.	Totale interv.
	Concl.	In corso	Concl.	In corso	Concl.	In corso	Concl.	In corso	Concl.	In corso	Concl.	In corso		
FACOLTÀ														
Lettere e Filosofia	9,1	-	3,0	-	-	-	45,5	3,0	33,3	-	-	-	75,8	33
Scienze della Formazione	50,0	-	-	-	-	-	-	-	50,0	-	-	-	100,0	2
GENERE														
Femmine	7,7	-	3,8	-	-	-	46,2	3,8	30,8	-	-	-	80,8	26
Maschi	22,2	-	-	-	-	-	33,3	-	44,4	-	-	-	66,7	9
TOTALE	11,4	-	2,9	-	-	-	42,9	2,9	34,3	-	-	-	77,1	35

3. LA CONDIZIONE OCCUPAZIONALE DEI LAUREATI

Tab. 3.1 - Condizione occupazionale dei laureati: confronti (*valori percentuali*)

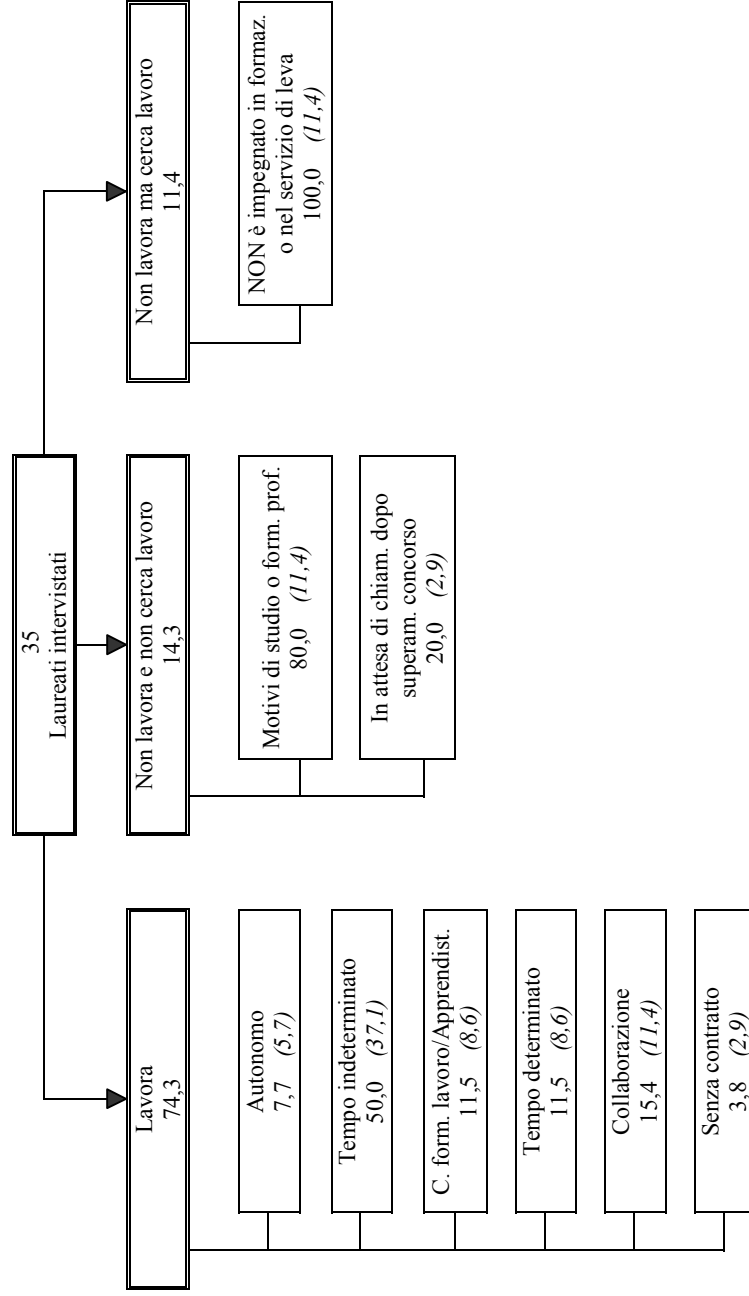
Laureati Roma LUMSA sessione estiva 1999	
Intervista: autunno 2001	
Lavora	74,3
Non lavora e non cerca lavoro	14,3
Non lavora ma cerca lavoro	11,4
Laureati Roma LUMSA sessione estiva 1999	
Intervista: autunno 2000	
Lavora	68,6
Non lavora e non cerca lavoro	14,3
Non lavora ma cerca lavoro	17,1
Laureati Italia (ALMALAUREA) sessione estiva 1999	
Intervista: autunno 2001	
Lavora	71,1
Non lavora e non cerca lavoro	19,1
Non lavora ma cerca lavoro	9,8
Laureati Italia (ISTAT) 1995*	
Intervista: 1998	
Lavora	71,6
Non lavora e non cerca lavoro	6,4
Non lavora ma cerca lavoro	21,9

* ISTAT, *Inserimento professionale dei laureati. Indagine 1998, 2000*. I laureati sono intervistati a tre anni dal conseguimento del titolo.

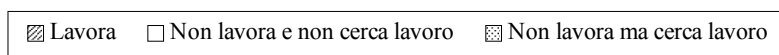
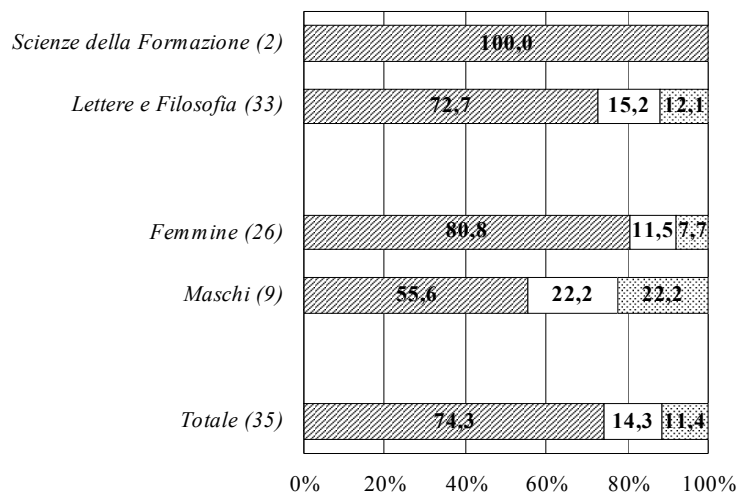
Tab. 3.2 - Condizione occupazionale dei laureati: condizione occupazionale alla laurea ed impegno in attività di formazione (valori percentuali)

Lavora	74,3
Lavora e prosegue il lavoro iniziato prima della laurea	17,1
Lavora ma non prosegue il lavoro iniziato prima della laurea	8,6
Lavora e ha iniziato a lavorare dopo la laurea	45,7
Non risponde	2,9
Non lavora e non cerca lavoro	14,3
È impegnato in attività di formazione	11,4
Non è impegnato in attività di formazione	2,9
Non lavora ma cerca lavoro	11,4
È impegnato in attività di formazione	-
Non è impegnato in attività di formazione	11,4
Sta svolgendo il servizio di leva	-
Totale intervistati	35

Diagramma 3.1 - Condizione occupazionale dei laureati, contratto di lavoro, motivo della “non ricerca” di lavoro, impegno in attività di formazione o nel servizio di leva di chi cerca lavoro
(valori percentuali; tra parentesi, in corsivo: percentuali sul totale degli intervistati)



Graf. 3.1 - Condizione occupazionale dei laureati, per facoltà e per genere
(valori percentuali; tra parentesi: numero di intervistati)



Tab. 3.3 – Condizione occupazionale per anno di rilevazione, facoltà e genere (percentuali di riga, per anno di rilevazione)

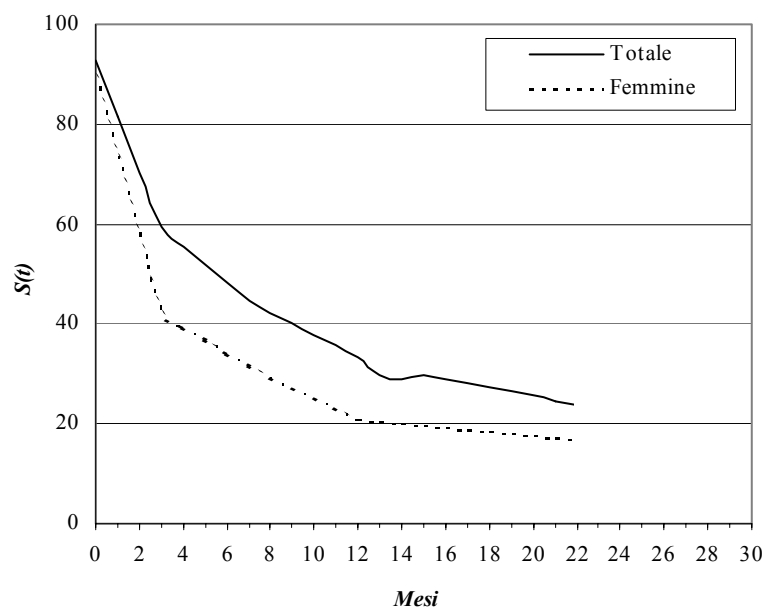
	Lavora		Non lavora e non cerca lavoro		Non lavora ma cerca lavoro		Totale intervistati	
	UN anno	DUE anni	UN anno	DUE anni	UN anno	DUE anni	UN anno	DUE anni
FACOLTÀ								
Lettere e Filosofia	69,7	72,7	15,2	15,2	15,2	12,1	33	33
Scienze della Formazione	50,0	100,0	-	-	50,0	-	2	2
GENERE								
Femmine	71,4	80,8	10,7	11,5	17,9	7,7	28	26
Maschi	57,1	55,6	28,6	22,2	14,3	22,2	7	9
TOTALE	68,6	74,3	14,3	14,3	17,1	11,4	35	35

Tab. 3.4 - Condizione occupazionale dei laureati: evoluzione nei due anni di rilevazione (percentuali di riga)

CONDIZIONE OCCUPAZIONALE AD UN ANNO (INTERV. 2000)	CONDIZIONE OCCUPAZIONALE A DUE ANNI (INTERV. 2001)				Totale interv.
	<i>Svolge lo stesso lavoro</i>	<i>Ha cambiato lavoro</i>	<i>Non lavora più</i>		
			<i>Non cerca lavoro</i>	<i>Cerca lavoro</i>	
Lavorava MA cercava lavoro	40,0	40,0	-	20,0	10
Lavorava e NON cercava lavoro	72,7	18,2	9,1	-	11
TOTALE LAVORAVA	57,1	28,6	4,8	9,5	21
	<i>Lavora</i>		<i>Non lavora</i>		
			<i>Non cerca lavoro</i>	<i>Cerca lavoro</i>	
Non lavorava MA cercava lavoro	83,3		-	16,7	6
Non lavorava e NON cercava lavoro	33,3		66,7	-	3
TOTALE NON LAVORAVA	66,7		22,2	11,1	9

4. LE CARATTERISTICHE DEGLI OCCUPATI

Graf. 4.1a - Laureati che non lavoravano al momento della laurea: tempi di ingresso nel mercato del lavoro, per genere



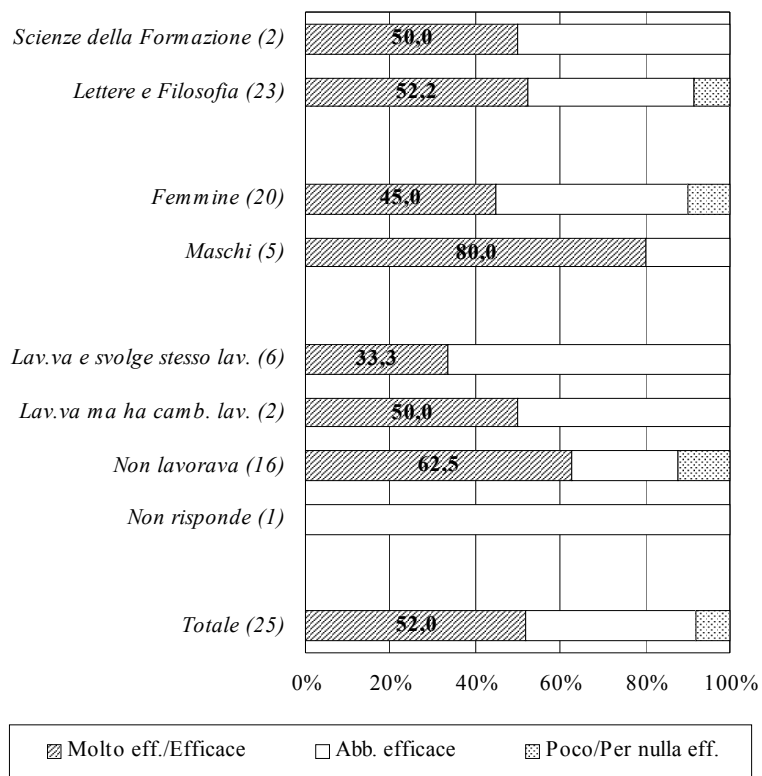
	<i>Tempo medio di "sopravvivenza" nella condizione di non occupazione (in mesi)</i>	<i>Totale intervistati</i>
Totale	11	27
Femmine	9	19

Le curve $S(t)$ rappresentano funzioni di sopravvivenza nella condizione di non occupazione e sono stimate con il modello di Kaplan-Meier.

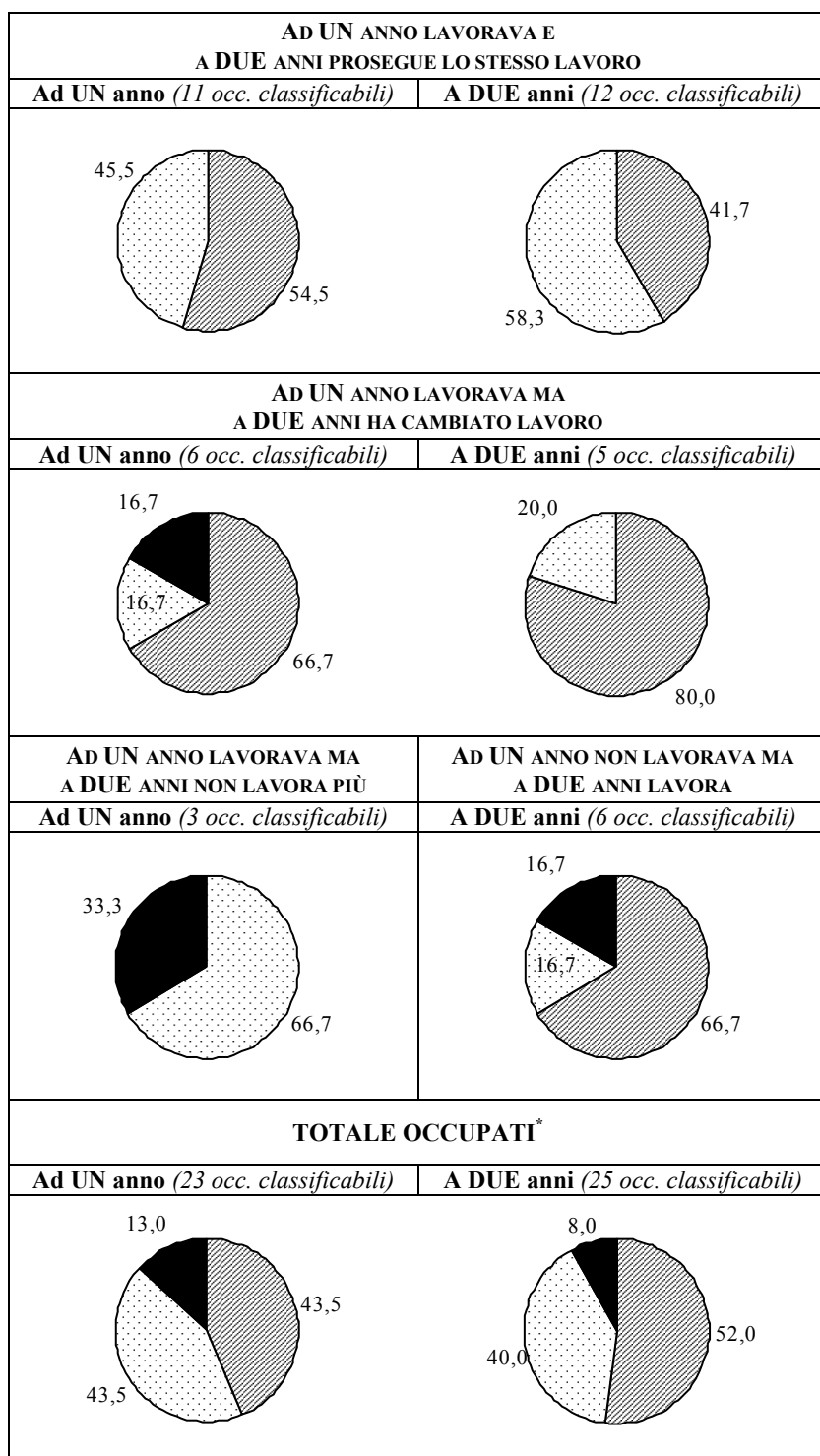
Tab. 4.1 - Occupati: contratto di lavoro per anno di rilevazione, facoltà e genere (percentuali di riga)

	①		②		③		④		⑤		⑥		⑦		⑧							
	Autonomo		Tempo indeterminato		Totale stabile		C. form. lavoro o Apprendistato		Tempo determinato		Collab. coord. e cont. o occas.		Altro atipico		Totale atipico		Senza contratto		Non risponde			
	UN	DUE	UN	DUE	UN	DUE	UN	DUE	UN	DUE	UN	DUE	UN	DUE	UN	DUE	UN	DUE	UN	DUE	UN	DUE
FACOLTÀ	anno	anni	anno	anni	anno	anni	anno	anni	anno	anni	anno	anni	anno	anni	anno	anni	anno	anni	anno	anni	anno	anni
Lettere e Filosofia	13,0	8,3	26,1	45,8	39,1	54,2	-	12,5	17,4	12,5	26,1	16,7	13,0	-	56,5	29,2	-	4,2	4,3	-	23	24
Scienze della Formazione	-	-	100,0	100,0	100,0	100,0	-	-	-	-	-	-	-	-	-	-	-	-	-	-	1	2
GENERE																						
Femmine	5,0	9,5	35,0	57,1	40,0	66,7	-	9,5	20,0	9,5	30,0	14,3	5,0	-	55,0	23,8	-	-	5,0	-	20	21
Maschi	50,0	-	-	20,0	50,0	20,0	-	20,0	-	20,0	-	20,0	50,0	-	50,0	40,0	-	20,0	-	-	4	5
TOTALE	12,5	7,7	29,2	50,0	41,7	57,7	-	11,5	16,7	11,5	25,0	15,4	12,5	-	54,2	26,9	-	3,8	4,2	-	24	26

Graf. 4.1 - Occupati: efficacia esterna della laurea, per facoltà, genere e condizione occupazionale alla laurea (valori percentuali; tra parentesi: numero di intervistati che è stato possibile classificare)



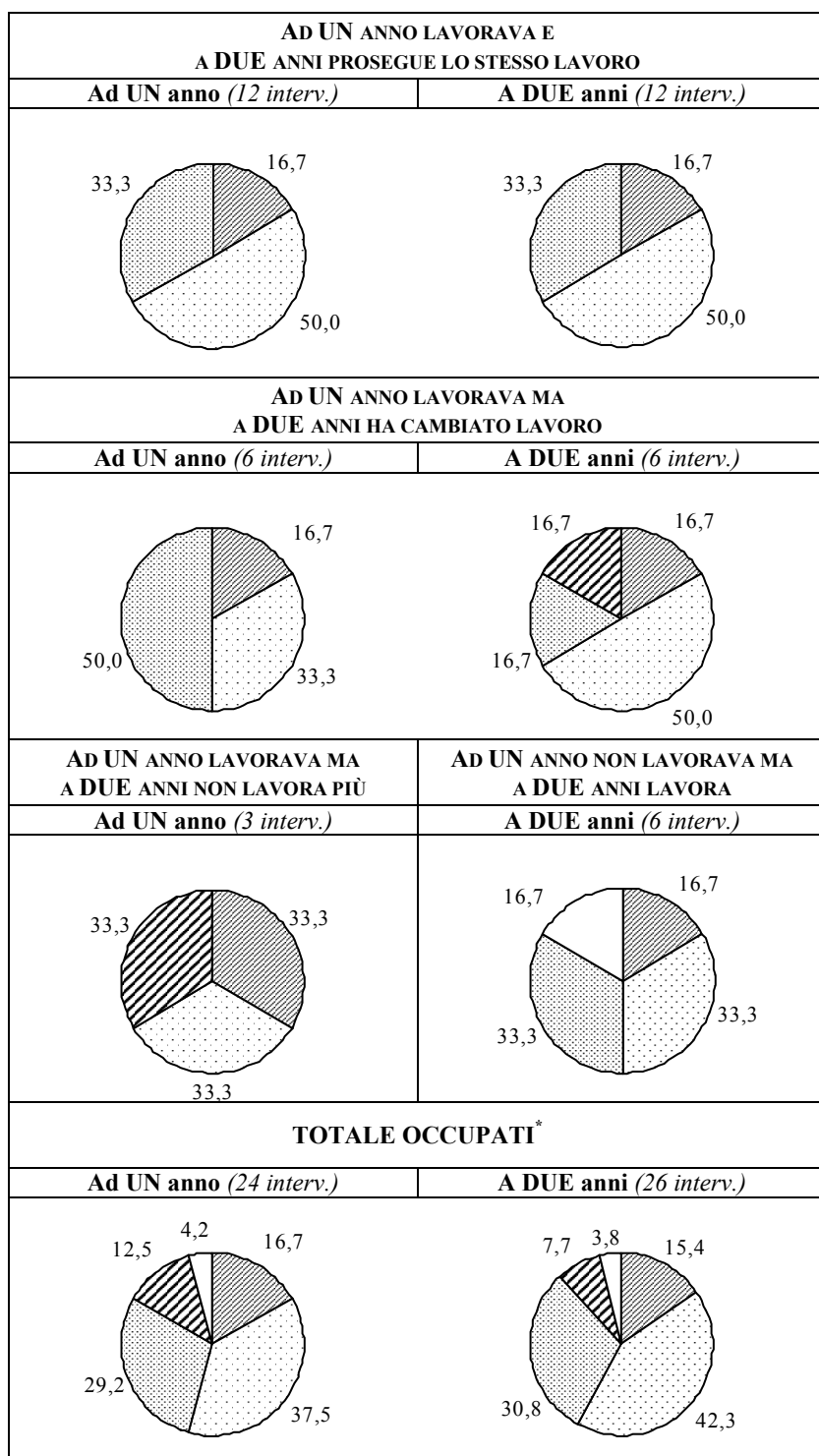
Graf. 4.2 - Occupati: efficacia esterna della laurea, per anno di rilevazione e condizione occupazionale (valori percentuali)



Molto efficace / Efficace
 Abbastanza efficace
 Poco / Per nulla efficace

* Compresi coloro che non sono stati intervistati entrambi gli anni di rilevazione.

Graf. 4.3 - Occupati: soddisfazione per il lavoro svolto, per anno di rilevazione e condizione occupazionale (valori percentuali)



▣ Molt.mo sudd. □ Molto sudd. ▤ Abb. sudd. ▥ Poco sudd. □ Per niente sudd. ■ N.r.

* Compresi coloro che non sono stati intervistati entrambi gli anni di rilevazione.

Tab. 4.2 - Occupati: indice di qualità del lavoro svolto per genere e facoltà, voto di laurea, area di lavoro e condizione occupazionale alla laurea (valori mediani)

	<i>Femmine</i>		<i>Maschi</i>		<i>Totale</i>	
	Mediana	<i>Occupati classificab.</i>	Mediana	<i>Occupati classificab.</i>	Mediana	<i>Occupati classificab.</i>
FACOLTÀ						
Lettere e Filosofia	72,0	19	76,0	5	72,5	24
Scienze della Formazione	81,5	2	-	0	81,5	2
VOTO DI LAUREA						
66-90	-	0	-	0	-	0
91-100	68,0	2	-	0	68,0	2
101-105	65,5	2	-	0	65,5	2
106-110	72,0	7	61,0	2	72,0	9
110 e lode	81,0	10	86,0	3	84,0	13
AREA DI LAVORO						
Nord-Ovest	-	0	-	0	-	0
Nord-Est	-	0	56,0	1	56,0	1
Centro	72,0	21	86,0	3	72,5	24
Sud	-	0	-	0	-	0
Isole	-	0	-	0	-	0
Estero	-	0	76,0	1	76,0	1
COND. OCC. ALLA LAUREA						
Lavorava e svolge stesso lavoro	72,0	5	86,0	1	72,5	6
Lavorava ma ha cambiato lavoro	82,0	3	-	0	82,0	3
Non lavorava	73,5	12	66,0	4	72,5	16
Non risponde	57,0	1	-	0	57,0	1
TOTALE	72,0	21	76,0	5	72,5	26