

Università di Messina

Elaborazioni a tre anni dalla laurea

INDICE delle TAVOLE

1	IL COLLETTIVO ESAMINATO	4
	Tab. 1.1 - Popolazione analizzata per genere e facoltà, età alla laurea, regolarità negli studi e residenza	4
	Tab. 1.2 - Intervistati e tassi di risposta per genere e facoltà, età alla laurea, regolarità negli studi e residenza	5
2	LE ATTIVITÀ DI FORMAZIONE PROFESSIONALE POST-LAUREA....	6
	Tab. 2.1 - Attività di formazione post-laurea, per facoltà e per genere	6
3	LA CONDIZIONE OCCUPAZIONALE DEI LAUREATI.....	8
	Tab. 3.1 - Condizione occupazionale dei laureati: confronti	8
	Tab. 3.2 - Condizione occupazionale dei laureati: condizione occupazionale alla laurea ed impegno in attività di formazione	9
	Diagramma 3.1 - Condizione occupazionale dei laureati, contratto di lavoro, motivo della “non ricerca” di lavoro, impegno in attività di formazione o nel servizio di leva di chi cerca lavoro	10
	Graf. 3.1 - Condizione occupazionale dei laureati, per facoltà e per genere	11
	Tab. 3.3 – Condizione occupazionale per anno di rilevazione, facoltà e genere	12
	Tab. 3.4 - Laureati intervistati in ciascuno dei tre anni di rilevazione: analisi longitudinale della condizione occupazionale.....	13
	Tab. 3.5 - Laureati intervistati in ciascuno dei tre anni di rilevazione: analisi longitudinale degli occupati ad un anno dalla laurea	14
	Graf. 3.2 – Tasso di disoccupazione secondo la definizione adottata dall’ISTAT nell’indagine trimestrale sulle forze di lavoro, per facoltà e per genere	15
4	LE CARATTERISTICHE DEGLI OCCUPATI	16
	Graf. 4.1 - Laureati che non lavoravano al momento della laurea: tempi di ingresso nel mercato del lavoro, per genere	16
	Graf. 4.2 - Laureati che non lavoravano al momento della laurea: tempi di ingresso nel mercato del lavoro per posizione nei confronti degli obblighi di leva	17
	Tab. 4.1 - Occupati che hanno iniziato l’attuale attività dopo la laurea: modo in cui hanno ottenuto l’attuale lavoro, per genere.....	18
	Tab. 4.2 - Occupati che hanno iniziato l’attuale attività dopo la laurea: canale utilizzato per trovare il lavoro. Confronti con altre indagini.....	18
	Tab. 4.3 - Occupati che proseguono l’attività lavorativa dichiarata nella precedente intervista: aspetti del lavoro per i quali si rileva un miglioramento, per facoltà e per genere.....	19
	Tab. 4.4 - Occupati: contratto di lavoro per anno di rilevazione, facoltà e genere	20
	Tab. 4.5 - Occupati: posizione professionale e settore di impiego, per facoltà, genere e condizione occupazionale alla laurea	22
	Graf. 4.3 - Occupati: dimensione dell’azienda per cui lavorano, per anno di rilevazione e condizione occupazionale	23
	Tab. 4.6 - Occupati: regione di lavoro	24
	Graf. 4.4 - Occupati: <i>efficacia esterna</i> della laurea, per facoltà, genere e condizione occupazionale alla laurea	25
	Graf. 4.5 - Occupati: <i>efficacia esterna</i> della laurea, per anno di rilevazione e condizione occupazionale.....	26
	Graf. 4.6 - Occupati: soddisfazione per il lavoro svolto, per anno di rilevazione e condizione occupazionale.....	27

Tab. 4.7 - Occupati: indice di <i>qualità del lavoro svolto</i> per genere e facoltà, voto di laurea, area di lavoro e condizione occupazionale alla laurea	28
Graf. 4.7 - Intervistati: percorso compiuto dalla laurea all'intervista	29

1 IL COLLETTIVO ESAMINATO

Tab. 1.1 - Popolazione analizzata per genere e facoltà, età alla laurea, regolarità negli studi e residenza (valori assoluti e percentuali di colonna)

	<i>Femmine</i>		<i>Maschi</i>		<i>Totale</i>	
	Valori assoluti	% di colonna	Valori assoluti	% di colonna	Valori assoluti	% di colonna
FACOLTÀ						
Economia	42	10,3	54	23,2	96	15,0
Farmacia	9	2,2	9	3,9	18	2,8
Giurisprudenza	81	19,9	49	21,0	130	20,3
Ingegneria	2	0,5	14	6,0	16	2,5
Lettere e Filosofia	99	24,3	9	3,9	108	16,9
Medicina e Chirurgia	44	10,8	41	17,6	85	13,3
Medicina veterinaria	4	1,0	18	7,7	22	3,4
Scienze della Formazione	60	14,7	8	3,4	68	10,6
Scienze mm.ff.nn.	42	10,3	23	9,9	65	10,2
Scienze politiche	21	5,2	5	2,1	26	4,1
Scienze statistiche	3	0,7	3	1,3	6	0,9
ETÀ ALLA LAUREA						
Fino a 23 anni	72	17,7	25	10,7	97	15,2
24 anni	61	15,0	37	15,9	98	15,3
25 anni	70	17,2	32	13,7	102	15,9
26 anni	64	15,7	33	14,2	97	15,2
27 anni	42	10,3	22	9,4	64	10,0
28 anni	32	7,9	34	14,6	66	10,3
29 anni	21	5,2	16	6,9	37	5,8
30 anni e oltre	45	11,1	34	14,6	79	12,3
REGOLARITÀ NEGLI STUDI						
In corso	39	9,6	30	12,9	69	10,8
1 anno f.c.	71	17,4	38	16,3	109	17,0
2 anni f.c.	55	13,5	29	12,4	84	13,1
3 anni f.c.	71	17,4	28	12,0	99	15,5
4 anni f.c. e oltre	168	41,3	108	46,4	276	43,1
Non disponibile	3	0,7	0	-	3	0,5
RESIDENZA ALLA LAUREA						
Stessa regione dell'ateneo	209	51,4	137	58,8	346	54,1
Altra regione del Sud	190	46,7	90	38,6	280	43,8
Nord	6	1,5	5	2,1	11	1,7
Centro	2	0,5	0	-	2	0,3
Eestero	0	-	1	0,4	1	0,2
TOTALE	407	100,0	233	100,0	640	100,0

Tab. 1.2 - Intervistati e tassi di risposta per genere e facoltà, età alla laurea, regolarità negli studi e residenza

	<i>Femmine</i>		<i>Maschi</i>		<i>Totale</i>	
	Valori assoluti	Tassi di risposta	Valori assoluti	Tassi di risposta	Valori assoluti	Tassi di risposta
FACOLTÀ						
Economia	28	66,7	44	81,5	72	75,0
Farmacia	8	88,9	8	88,9	16	88,9
Giurisprudenza	70	86,4	39	79,6	109	83,8
Ingegneria	1	50,0	11	78,6	12	75,0
Lettere e Filosofia	82	82,8	7	77,8	89	82,4
Medicina e Chirurgia	37	84,1	32	78,0	69	81,2
Medicina veterinaria	4	100,0	16	88,9	20	90,9
Scienze della Formazione	51	85,0	6	75,0	57	83,8
Scienze mm. ff. nn.	40	95,2	18	78,3	58	89,2
Scienze politiche	17	81,0	2	40,0	19	73,1
Scienze statistiche	2	66,7	3	100,0	5	83,3
ETÀ ALLA LAUREA						
Fino a 23 anni	64	88,9	22	88,0	86	88,7
24 anni	54	88,5	30	81,1	84	85,7
25 anni	58	82,9	26	81,3	84	82,4
26 anni	54	84,4	25	75,8	79	81,4
27 anni	37	88,1	19	86,4	56	87,5
28 anni	26	81,3	27	79,4	53	80,3
29 anni	16	76,2	13	81,3	29	78,4
30 anni e oltre	31	68,9	24	70,6	55	69,6
REGOLARITÀ NEGLI STUDI						
In corso	36	92,3	26	86,7	62	89,9
1 anno f.c.	63	88,7	32	84,2	95	87,2
2 anni f.c.	49	89,1	22	75,9	71	84,5
3 anni f.c.	53	74,6	22	78,6	75	75,8
4 anni f.c. e oltre	136	81,0	84	77,8	220	79,7
Non disponibile	3	100,0	0	-	3	100,0
RESIDENZA ALLA LAUREA						
Stessa regione dell'ateneo	175	83,7	113	82,5	288	83,2
Altra regione del Sud	160	84,2	70	77,8	230	82,1
Nord	3	50,0	3	60,0	6	54,5
Centro	2	100,0	0	-	2	100,0
Estero	0	-	0	-	0	-
TOTALE	340	83,5	186	79,8	526	82,2

2 LE ATTIVITÀ DI FORMAZIONE PROFESSIONALE POST-LAUREA

Tab. 2.1 - Attività di formazione post-laurea, per facoltà e per genere (percentuali di riga per tipo di attività)

	Collaborazione volontaria		Tirocinio, praticantato		Dottorato di ricerca		Scuola di specializzazione		Master, corso di perfez.		Stage, tirocinio form. in azienda		Almeno un'att.	Totale interv.
	Concl.	In corso	Concl.	In corso	Concl.	In corso	Concl.	In corso	Concl.	In corso	Concl.	In corso		
FACOLTÀ														
Economia	18,1	2,8	26,4	29,2	1,4	-	8,3	4,2	13,9	-	11,1	-	81,9	72
Farmacia	25,0	-	81,3	6,3	-	25,0	6,3	25,0	-	-	6,3	-	100,0	16
Giurisprudenza	23,9	8,3	81,7	8,3	0,9	2,8	7,3	3,7	11,9	2,8	3,7	-	95,4	109
Ingegneria	41,7	8,3	50,0	-	-	-	16,7	-	50,0	-	-	-	100,0	12
Lettere e Filosofia	14,6	-	2,2	2,2	-	3,4	7,9	12,4	18,0	4,5	4,5	-	69,7	89
Medicina e Chirurgia	20,3	4,3	58,0	-	-	1,4	-	76,8	11,6	2,9	1,4	-	94,2	69
Medicina veterinaria	60,0	10,0	55,0	-	5,0	5,0	20,0	20,0	35,0	-	10,0	-	85,0	20
Scienze della Formazione	10,5	7,0	5,3	3,5	-	1,8	10,5	5,3	15,8	3,5	-	-	54,4	57
Scienze mm. ff. nn.	20,7	-	41,4	1,7	3,4	20,7	6,9	17,2	5,2	1,7	5,2	3,4	79,3	58
Scienze politiche	10,5	5,3	-	15,8	5,3	-	5,3	5,3	31,6	-	5,3	-	68,4	19
Scienze statistiche	-	-	-	-	-	-	-	20,0	20,0	20,0	-	20,0	80,0	5
GENERE														
Femmine	17,6	4,1	35,3	6,8	1,5	5,0	7,4	16,8	14,4	3,5	4,1	0,9	80,0	340
Maschi	25,3	4,3	46,8	8,6	0,5	4,3	7,5	19,9	16,1	0,5	5,4	-	84,4	186
TOTALE	20,3	4,2	39,4	7,4	1,1	4,8	7,4	17,9	15,0	2,5	4,6	0,6	81,6	526

segue

segue Tab. 2.1 - Attività di formazione post-laurea, per facoltà e per genere (percentuali di riga per tipo di attività)

	Corso di form. professionale		Borsa di studio		Altra laurea, diploma univ.		Corso di lingua straniera		Corso di informatica		Altro corso		Almeno un'att.	Totale interv.	
	Concl.	In corso	Concl.	In corso	Concl.	In corso	Concl.	In corso	Concl.	In corso	Concl.	In corso			
FACOLTÀ															
Economia	13,9	1,4	-	-	-	2,8	-	9,7	-	18,1	1,4	-	-	81,9	72
Farmacia	6,3	-	-	-	-	-	12,5	18,8	-	-	-	6,3	-	100,0	16
Giurisprudenza	6,4	-	0,9	-	-	-	21,1	2,8	10,1	1,8	1,8	-	-	95,4	109
Ingegneria	8,3	-	-	-	-	-	58,3	-	-	-	-	8,3	-	100,0	12
Lettere e Filosofia	10,1	2,2	2,2	-	-	6,7	20,2	-	13,5	2,2	1,1	-	-	69,7	89
Medicina e Chirurgia	8,7	2,9	1,4	-	-	-	15,9	5,8	5,8	-	-	-	-	94,2	69
Medicina veterinaria	10,0	-	5,0	-	-	-	25,0	-	5,0	-	-	5,0	-	85,0	20
Scienze della Formazione	12,3	-	-	-	-	1,8	14,0	3,5	17,5	3,5	-	-	-	54,4	57
Scienze mm. ff. nn.	13,8	-	6,9	1,7	-	1,7	20,7	5,2	8,6	1,7	1,7	-	-	79,3	58
Scienze politiche	5,3	5,3	5,3	5,3	-	-	26,3	5,3	21,1	-	-	5,3	-	68,4	19
Scienze statistiche	20,0	-	-	-	-	-	20,0	-	60,0	-	-	-	-	80,0	5
GENERE															
Femmine	11,2	1,5	2,1	0,6	-	1,8	19,1	3,8	12,9	1,5	1,2	-	-	80,0	340
Maschi	8,1	0,5	1,6	-	-	2,2	18,3	1,6	10,2	1,6	1,6	0,5	-	84,4	186
TOTALE	10,1	1,1	1,9	0,4	-	1,9	18,8	3,0	12,0	1,5	1,3	0,2	-	81,6	526

3 LA CONDIZIONE OCCUPAZIONALE DEI LAUREATI

Tab. 3.1 - Condizione occupazionale dei laureati: confronti (*valori percentuali*)

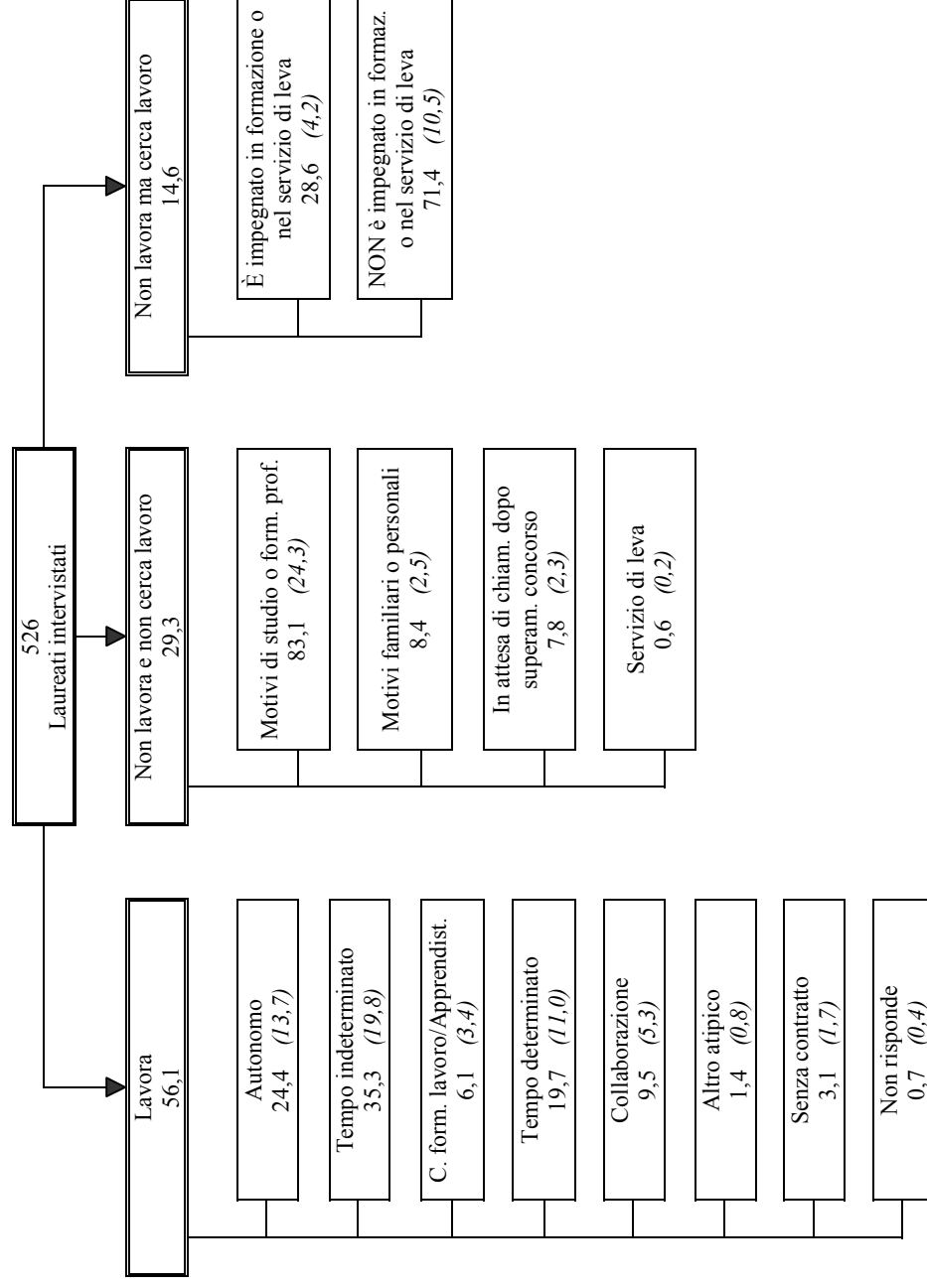
Laureati Messina sessione estiva 1998	
Intervista: autunno 2001	
Lavora	56,1
Non lavora e non cerca lavoro	29,3
Non lavora ma cerca lavoro	14,6
Laureati Messina sessione estiva 1998	
Intervista: autunno 2000	
Lavora	42,5
Non lavora e non cerca lavoro	27,7
Non lavora ma cerca lavoro	29,9
Laureati Messina sessione estiva 1998	
Intervista: autunno 1999	
Lavora	32,6
Non lavora e non cerca lavoro	18,9
Non lavora ma cerca lavoro	48,5
Laureati Italia (ALMALAUREA) sessione estiva 1998	
Intervista: autunno 2001	
Lavora	75,3
Non lavora e non cerca lavoro	19,0
Non lavora ma cerca lavoro	5,7
Laureati Italia (ISTAT) 1995*	
Intervista: 1998	
Lavora	71,6
Non lavora e non cerca lavoro	6,4
Non lavora ma cerca lavoro	21,9

* ISTAT, *Inserimento professionale dei laureati. Indagine 1998, 2000*. I laureati sono intervistati a tre anni dal conseguimento del titolo.

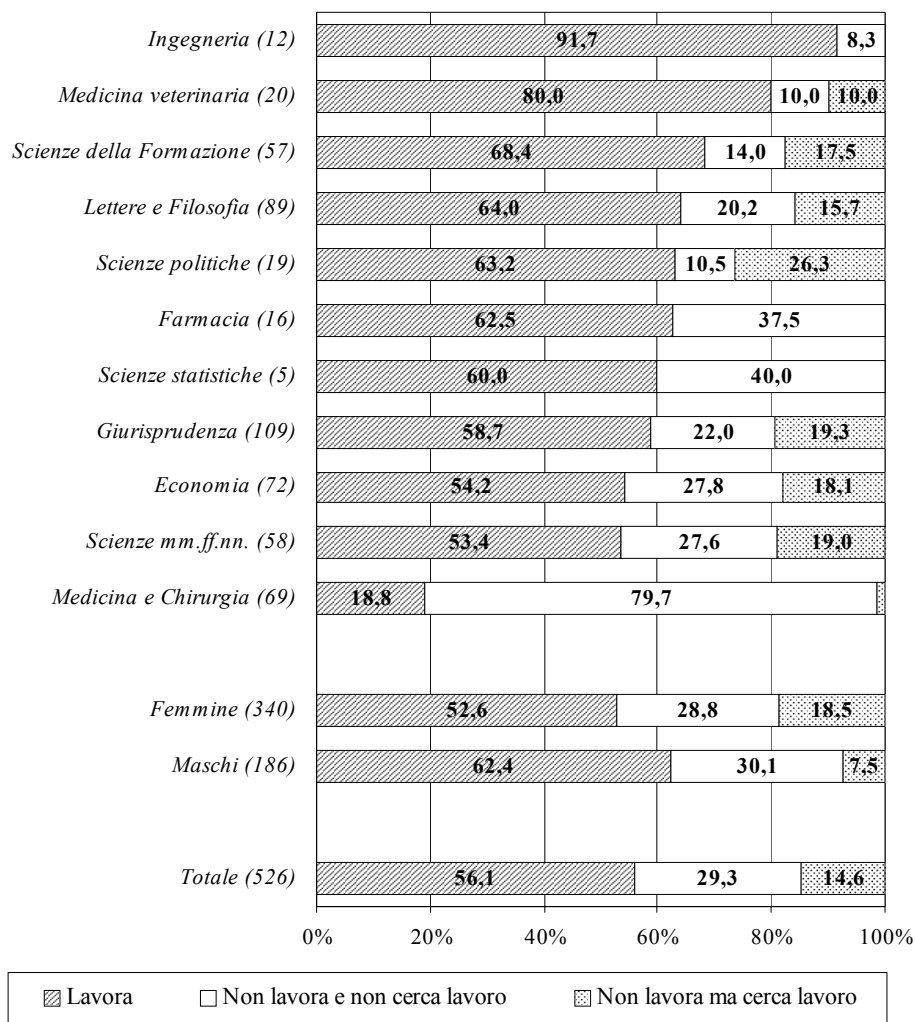
Tab. 3.2 - Condizione occupazionale dei laureati: condizione occupazionale alla laurea ed impegno in attività di formazione (valori percentuali)

Lavora	56,1
Lavora e prosegue il lavoro iniziato prima della laurea	6,7
Lavora ma non prosegue il lavoro iniziato prima della laurea	6,3
Lavora e ha iniziato a lavorare dopo la laurea	43,0
Non risponde	0,2
Non lavora e non cerca lavoro	29,1
È impegnato in attività di formazione	24,3
Non è impegnato in attività di formazione	4,8
Non lavora ma cerca lavoro	14,6
È impegnato in attività di formazione	4,2
Non è impegnato in attività di formazione	10,5
Sta svolgendo il servizio di leva	0,2
Totale intervistati	526

Diagramma 3.1 - Condizione occupazionale dei laureati, contratto di lavoro, motivo della “non ricerca” di lavoro, impegno in attività di formazione o nel servizio di leva di chi cerca lavoro
(valori percentuali; tra parentesi, in corsivo: percentuali sul totale degli intervistati)



**Graf. 3.1 - Condizione occupazionale dei laureati, per facoltà e per genere*
(valori percentuali)**



* Le barre per le quali non è indicata la percentuale rappresentano frequenze inferiori al 5%.

Tab. 3.3 – Condizione occupazionale per anno di rilevazione, facoltà e genere (percentuali di riga, per anno di rilevazione)

	Lavora			Non lavora e non cerca lavoro			Non lavora ma cerca lavoro			Totale intervistati		
	UN	DUE	TRE	UN	DUE	TRE	UN	DUE	TRE	UN	DUE	TRE
	anno	anni	anni	anno	anni	anni	anno	anni	anni	anno	anni	anni
FACOLTÀ												
Economia	33,3	56,6	54,2	7,6	14,5	27,8	59,1	28,9	18,1	66	83	72
Farmacia	47,1	64,7	62,5	35,3	29,4	37,5	17,6	5,9	-	17	17	16
Giurisprudenza	12,6	31,4	58,7	19,5	30,5	22,0	67,8	38,1	19,3	87	118	109
Ingegneria	69,2	73,3	91,7	7,7	13,3	8,3	23,1	13,3	-	13	15	12
Lettere e Filosofia	48,1	47,3	64,0	3,9	18,7	20,2	48,1	34,1	15,7	77	91	89
Medicina e Chirurgia	21,2	16,4	18,8	71,2	80,6	79,7	7,7	3,0	1,4	52	67	69
Medicina veterinaria	54,5	76,5	80,0	27,3	11,8	10,0	18,2	11,8	10,0	11	17	20
Scienze della Formazione	41,2	50,9	68,4	5,9	7,3	14,0	52,9	41,8	17,5	51	55	57
Scienze mm. ff. nn.	29,4	33,3	53,4	9,8	26,3	27,6	60,8	40,4	19,0	51	57	58
Scienze politiche	20,0	47,6	63,2	26,7	19,0	10,5	53,3	33,3	26,3	15	21	19
Scienze statistiche	40,0	40,0	60,0	-	-	40,0	60,0	60,0	-	5	5	5
GENERE												
Femmine	30,9	36,9	52,6	16,1	27,6	28,8	53,0	35,5	18,5	298	352	340
Maschi	36,1	52,6	62,4	24,5	27,8	30,1	39,5	19,6	7,5	147	194	186
TOTALE	32,6	42,5	56,1	18,9	27,7	29,3	48,5	29,9	14,6	445	546	526

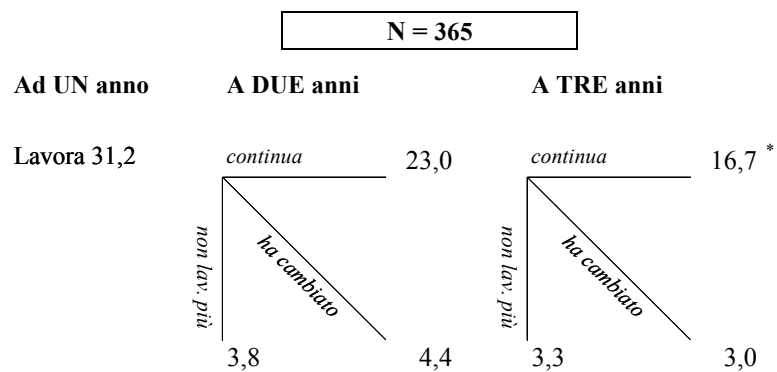
**Tab. 3.4 - Laureati intervistati in ciascuno dei tre anni di rilevazione:
analisi longitudinale della condizione occupazionale (valori
percentuali)**

Totale intervistati: 365 (57,0% del complesso dei laureati)

Ad UN anno dalla laurea		A DUE anni dalla laurea		A TRE anni dalla laurea			
				Lavora	Non lav. e non cerca lav.	Non lav. ma cerca lav.	
Lavora	31,2	Lavora	27,4	23,6	2,2	1,6	
		Non lav. e non cerca lav.	1,4	0,5	0,5	0,3	
		Non lav. ma cerca lav.	2,5	1,6	0,3	0,5	
Non lav. e non cerca lav.	18,9	Lavora	3,0	3,0	-	-	
		Non lav. e non cerca lav.	13,2	1,4	11,5	0,3	
		Non lav. ma cerca lav.	2,7	0,8	1,4	0,5	
Non lav. ma cerca lav.	49,9	Lavora	11,8	9,6	1,1	1,1	
		Non lav. e non cerca lav.	10,1	2,7	4,4	3,0	
		Non lav. ma cerca lav.	27,9	12,1	7,4	8,5	
Totale DUE anni		Lavora	42,2	36,2	3,3	2,7	
		Non lav. e non cerca lav.	24,7	4,7	16,4	3,6	
		Non lav. ma cerca lav.	33,2	14,5	9,0	9,6	
				Totale TRE anni	55,3	28,8	15,9

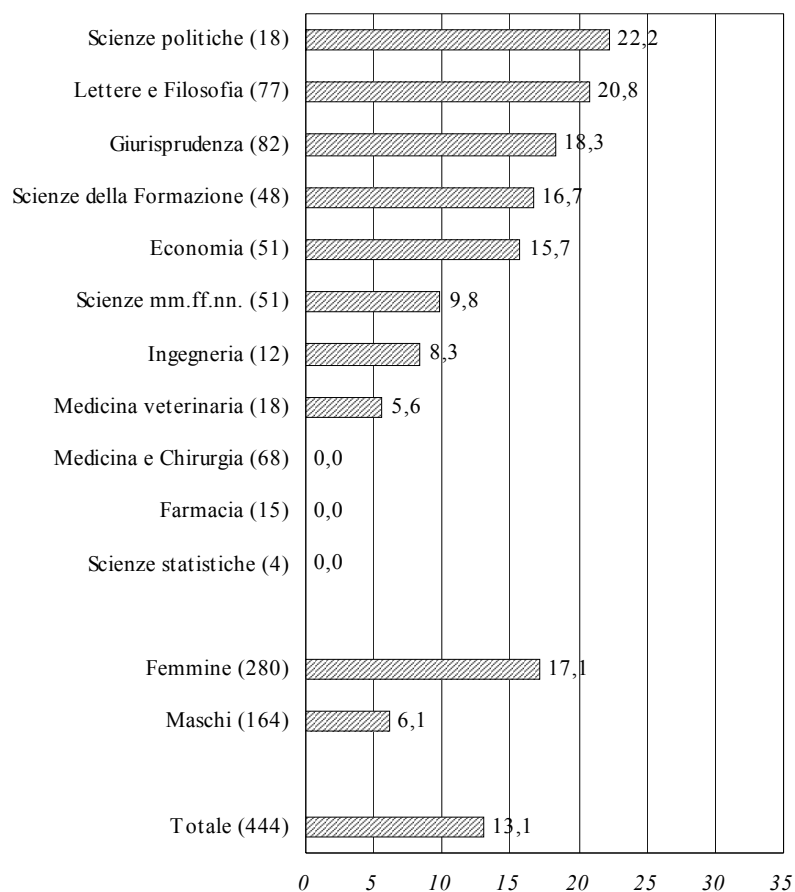
Le celle racchiuse nei riquadri identificano, rispettivamente, la condizione occupazionale a uno, due e tre anni dalla laurea.

**Tab. 3.5 - Laureati intervistati in ciascuno dei tre anni di rilevazione:
analisi longitudinale degli occupati ad un anno dalla laurea
(valori percentuali sul totale degli intervistati)**



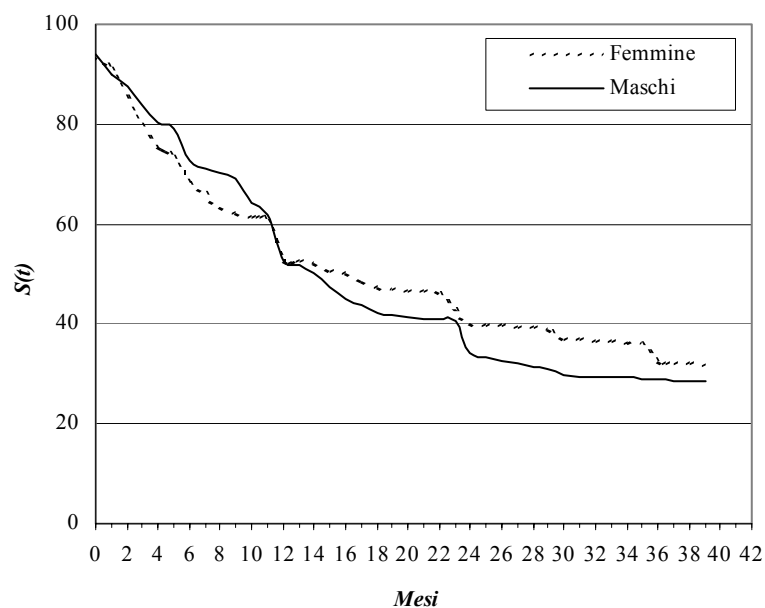
* Il 6,6% prosegue il lavoro iniziato prima della laurea.

Graf. 3.2 – Tasso di disoccupazione secondo la definizione adottata dall'ISTAT nell'indagine trimestrale sulle forze di lavoro, per facoltà e per genere (valori percentuali; tra parentesi: numero di intervistati che appartengono alle forze di lavoro)



4 LE CARATTERISTICHE DEGLI OCCUPATI

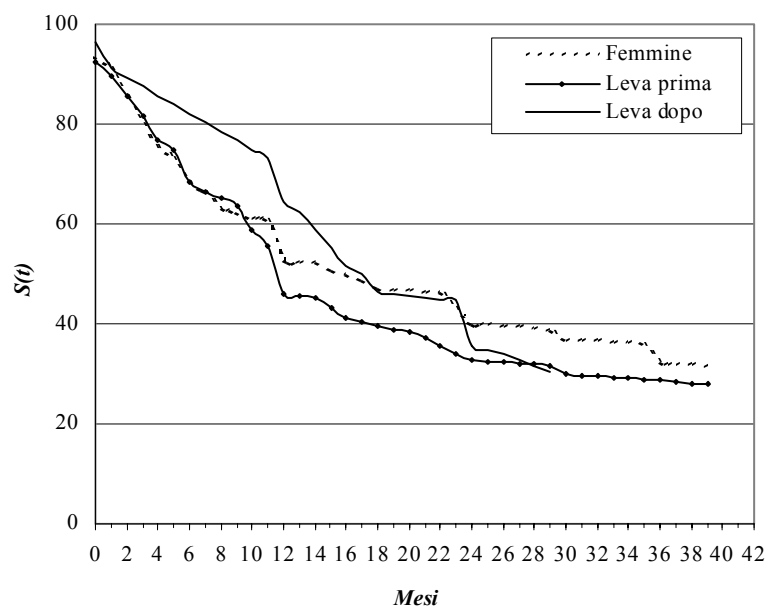
Graf. 4.1 - Laureati che non lavoravano al momento della laurea: tempi di ingresso nel mercato del lavoro, per genere



	<i>Tempo medio di "sopravvivenza" nella condizione di non occupazione (in mesi)</i>	<i>Totale intervistati</i>
Femmine	21	300
Maschi	20	162

Le curve $S(t)$ rappresentano funzioni di sopravvivenza nella condizione di non occupazione e sono stimate con il modello di Kaplan-Meier.

Graf. 4.2 - Laureati che non lavoravano al momento della laurea: tempi di ingresso nel mercato del lavoro per posizione nei confronti degli obblighi di leva *



	<i>Tempo medio di "sopravvivenza" nella condizione di non occupazione (in mesi)</i>	<i>Totale intervistati</i>
Femmine	21	300
Leva assoluta prima della laurea	19	104
Leva assoluta dopo la laurea	22	56

Le curve $S(t)$ rappresentano funzioni di sopravvivenza nella condizione di non occupazione e sono stimate con il modello di Kaplan-Meier.

* Restano esclusi 2 intervistati per i quali non si conosce la posizione nei confronti degli obblighi di leva.

Tab. 4.1 - Occupati che hanno iniziato l'attuale attività dopo la laurea: modo in cui hanno ottenuto l'attuale lavoro, per genere (percentuali di colonna)

	<i>Femmine</i>	<i>Maschi</i>	<i>Totale</i>
Contatti con datori di lav. su iniziativa personale	27,6	27,9	27,7
Partecipazione a concorsi nel settore pubblico	18,6	7,7	14,2
Inizio di un'attività autonoma	6,4	18,3	11,2
Contatti con datori di lav. su segn. di parenti/amici	9,0	5,8	7,7
Domande a provveditorati/presidi per insegnare	11,5	1,9	7,7
Chiamata diretta del datore di lavoro	5,1	9,6	6,9
Risposta ad inserz. su giornali, bacheche, internet ...	5,1	7,7	6,2
Richiesta a parenti di essere segnalati a datori di lav.	3,8	4,8	4,2
Prosecur. di un'attività famil. già esistente	2,6	4,8	3,5
Prosecur. del tirocinio post-laurea	1,3	3,8	2,3
Iscriz. presso ufficio pubblico collocamento	1,3	1,9	1,5
Contatti con datori di lav. su segn. di altre persone	1,9	1,0	1,5
Prosecur. stage non obblig./att. svolta per la tesi	2,6	-	1,5
Risposta ad inviti per colloqui	1,3	1,0	1,2
Contatti con agenzie di colloc. specializzate	1,3	1,0	1,2
Pubblicaz. di inserz. su giornali, bacheche, internet ...	0,6	1,9	1,2
Altro o non risponde	-	1,0	0,4
<i>Totale intervistati</i>	<i>156</i>	<i>104</i>	<i>260</i>

Tab. 4.2 - Occupati che hanno iniziato l'attuale attività dopo la laurea: canale utilizzato per trovare il lavoro. Confronti con altre indagini (percentuali di colonna)

	Indagini ALMALAUREA				Laureati^(a)	Giovani^(b)
	Laureati	Laureati	Laureati	Laureati	Italia	Italia
	<i>Univ. ME</i>	<i>Univ. ME</i>	<i>Univ. ME</i>	<i>Italia</i>	Ind. ISTAT	<i>15-29 anni,</i>
	<i>sess. est. '98</i>	<i>sess. est. '98</i>	<i>sess. est. '98</i>	<i>sess. est. '98</i>	<i>anno '95</i>	<i>interv. '96</i>
	<i>interv. '99</i>	<i>interv. '00</i>	<i>interv. '01</i>	<i>interv. '01</i>	<i>interv. '98</i>	
Contatto diretto	29,3	33,0	38,5	48,5	40,1	17,2
Contatto mediato per vie informali	32,3	25,5	16,9	17,3	21,9	56,1
Contatto mediato per vie formali	29,3	30,9	33,1	26,3	20,7	12,6
Lavoro autonomo	8,1	10,6	11,2	7,0	10,3	4,7
Altro - Non risponde	1,0	-	0,4	0,9	6,5	9,4
Totale	100,0	100,0	100,0	100,0	100,0	100,0

^(a) ISTAT, *Inserimento professionale dei laureati. Indagine 1998, 2000*. I laureati sono intervistati a tre anni dal conseguimento del titolo.

^(b) A. Chiesi "Il lavoro. Strategie di risposta alla crisi", in *Giovani verso il Duemila*, a cura di C. Buzzi, A. Cavalli, A. de Lillo, il Mulino, Bologna, 1997.

Tab. 4.3 - Occupati che proseguono l'attività lavorativa dichiarata nella precedente intervista: aspetti del lavoro per i quali si rileva un miglioramento, per facoltà e per genere * (percentuali di riga)

	Contratto di lavoro	Posizione nella professione	Retribuzione	Qualità delle mansioni svolte	Totale
FACOLTÀ					
Economia	25,9	18,5	25,9	18,5	27
Farmacia	20,0	-	60,0	-	5
Giurisprudenza	20,7	24,1	31,0	20,7	29
Ingegneria	11,1	33,3	44,4	33,3	9
Lettere e Filosofia	20,0	16,0	40,0	20,0	25
Medicina e Chirurgia	12,5	37,5	37,5	37,5	8
Medicina veterinaria	18,2	36,4	45,5	36,4	11
Scienze della Formazione	16,7	16,7	27,8	22,2	18
Scienze mm. ff.nn.	45,5	27,3	36,4	54,5	11
Scienze politiche	28,6	28,6	42,9	28,6	7
Scienze statistiche	-	-	-	100,0	1
GENERE					
Femmine	21,3	16,3	33,8	21,3	80
Maschi	22,5	29,6	36,6	31,0	71
TOTALE	21,9	22,5	35,1	25,8	151

* Trattandosi di domanda a risposta multipla, il totale di riga non risulta uguale a 100.

Tab. 4.4 - Occupati: contratto di lavoro per anno di rilevazione, facoltà e genere (percentuali di riga)

	①			②			①+②			③			Totale occupati			
	Autonomo			Tempo indeterminato			Totale stabile			C. form. lavoro o Apprendistato			Totale occupati			
	UN	DUE	TRE	UN	DUE	TRE	UN	DUE	TRE	UN	DUE	TRE	UN	DUE	TRE	
anno	anno	anno	anno	anno	anno	anno	anno	anno	anno	anno	anno	anno	anno	anno	anno	
FACOLTÀ																
Economia	18,2	19,1	25,6	9,1	34,0	46,2	27,3	53,2	71,8	9,1	10,6	2,6	22	47	39	
Farmacia	-	-	10,0	37,5	27,3	60,0	37,5	27,3	70,0	12,5	-	10,0	8	11	10	
Giurisprudenza	-	24,3	39,1	36,4	27,0	31,3	36,4	51,4	70,3	-	10,8	6,3	11	37	64	
Ingegneria	-	45,5	45,5	22,2	36,4	27,3	22,2	81,8	72,7	-	-	9,1	9	11	11	
Lettere e Filosofia	-	7,0	1,8	27,0	39,5	42,1	27,0	46,5	43,9	-	2,3	1,8	37	43	57	
Medicina e Chirurgia	36,4	45,5	76,9	-	-	7,7	36,4	45,5	84,6	-	-	-	11	11	13	
Medicina veterinaria	33,3	76,9	81,3	-	7,7	12,5	33,3	84,6	93,8	-	-	-	6	13	16	
Scienze della Formazione	4,8	10,7	2,6	23,8	39,3	38,5	28,6	50,0	41,0	4,8	-	-	21	28	39	
Scienze mm. ff.nn.	-	10,5	12,9	13,3	26,3	29,0	13,3	36,8	41,9	26,7	42,1	25,8	15	19	31	
Scienze politiche	-	20,0	8,3	-	30,0	50,0	-	50,0	58,3	-	-	16,7	3	10	12	
Scienze statistiche	50,0	50,0	33,3	-	-	-	50,0	50,0	33,3	-	-	-	2	2	3	
GENERE																
Femmine	4,3	10,8	15,6	21,7	32,3	38,5	26,1	43,1	54,2	6,5	6,9	6,7	92	130	179	
Maschi	15,1	34,3	37,9	15,1	27,5	30,2	30,2	61,8	68,1	3,8	8,8	5,2	53	102	116	
TOTALE	8,3	21,1	24,4	19,3	30,2	35,3	27,6	51,3	59,7	5,5	7,8	6,1	145	232	295	

segue

segue - Tab. 4.3 - Occupati: contratto di lavoro per anno di rilevazione, facoltà e genere* (percentuali di riga)

	④			⑤			⑥			④+⑤+⑥			⑦			Totale occupati					
	Tempo determinato			Collaboraz. coord. e cont. o occas.			Altro atipico			Totale atipico			Senza contratto			Totale occupati					
	UN	DUE	TRE	UN	DUE	TRE	UN	DUE	TRE	UN	DUE	TRE	UN	DUE	TRE	UN	DUE	TRE			
anno	anni	anni	anno	anni	anni	anno	anni	anni	anno	anni	anni	anno	anni	anni	anno	anni	anni	anno	anni	anni	
FACOLTÀ																					
Economia	22,7	10,6	15,4	22,7	8,5	5,1	9,1	6,4	2,6	54,5	25,5	23,1	9,1	10,6	2,6	22	47	39			
Farmacia	-	9,1	10,0	37,5	54,5	10,0	12,5	-	-	50,0	63,6	20,0	-	9,1	-	8	11	10			
Giurisprudenza	18,2	13,5	7,8	27,3	13,5	10,9	-	2,7	-	45,5	29,7	18,8	18,2	5,4	4,7	11	37	64			
Ingegneria	-	-	18,2	44,4	18,2	-	-	-	-	44,4	18,2	18,2	33,3	-	-	9	11	11			
Lettere e Filosofia	35,1	27,9	40,4	10,8	11,6	7,0	5,4	4,7	1,8	51,4	44,2	49,1	21,6	7,0	3,5	37	43	57			
Medicina e Chirurgia	-	18,2	-	36,4	27,3	15,4	-	-	-	36,4	45,5	15,4	27,3	-	-	11	11	13			
Medicina veterinaria	16,7	-	-	33,3	15,4	6,3	-	-	-	50,0	15,4	6,3	16,7	-	-	6	13	16			
Scienze della Formazione	14,3	14,3	41,0	14,3	14,3	10,3	19,0	10,7	-	47,6	39,3	51,3	19,0	10,7	5,1	21	28	39			
Scienze mm. ff. nn.	-	5,3	9,7	40,0	10,5	16,1	20,0	-	6,5	60,0	15,8	32,3	-	-	-	15	19	31			
Scienze politiche	-	10,0	8,3	33,3	30,0	8,3	-	-	-	33,3	40,0	16,7	66,7	10,0	8,3	3	10	12			
Scienze statistiche	-	-	33,3	-	-	33,3	50,0	-	-	50,0	-	66,7	-	50,0	-	2	2	3			
GENERE																					
Femmine	20,7	17,7	22,9	16,3	14,6	10,1	9,8	6,9	1,7	46,7	39,2	34,6	20,7	8,5	3,4	92	130	179			
Maschi	9,4	7,8	14,7	37,7	16,7	8,6	7,5	-	0,9	54,7	24,5	24,1	11,3	4,9	2,6	53	102	116			
TOTALE	16,6	13,4	19,7	24,1	15,5	9,5	9,0	3,9	1,4	49,7	32,8	30,5	17,2	6,9	3,1	145	232	295			

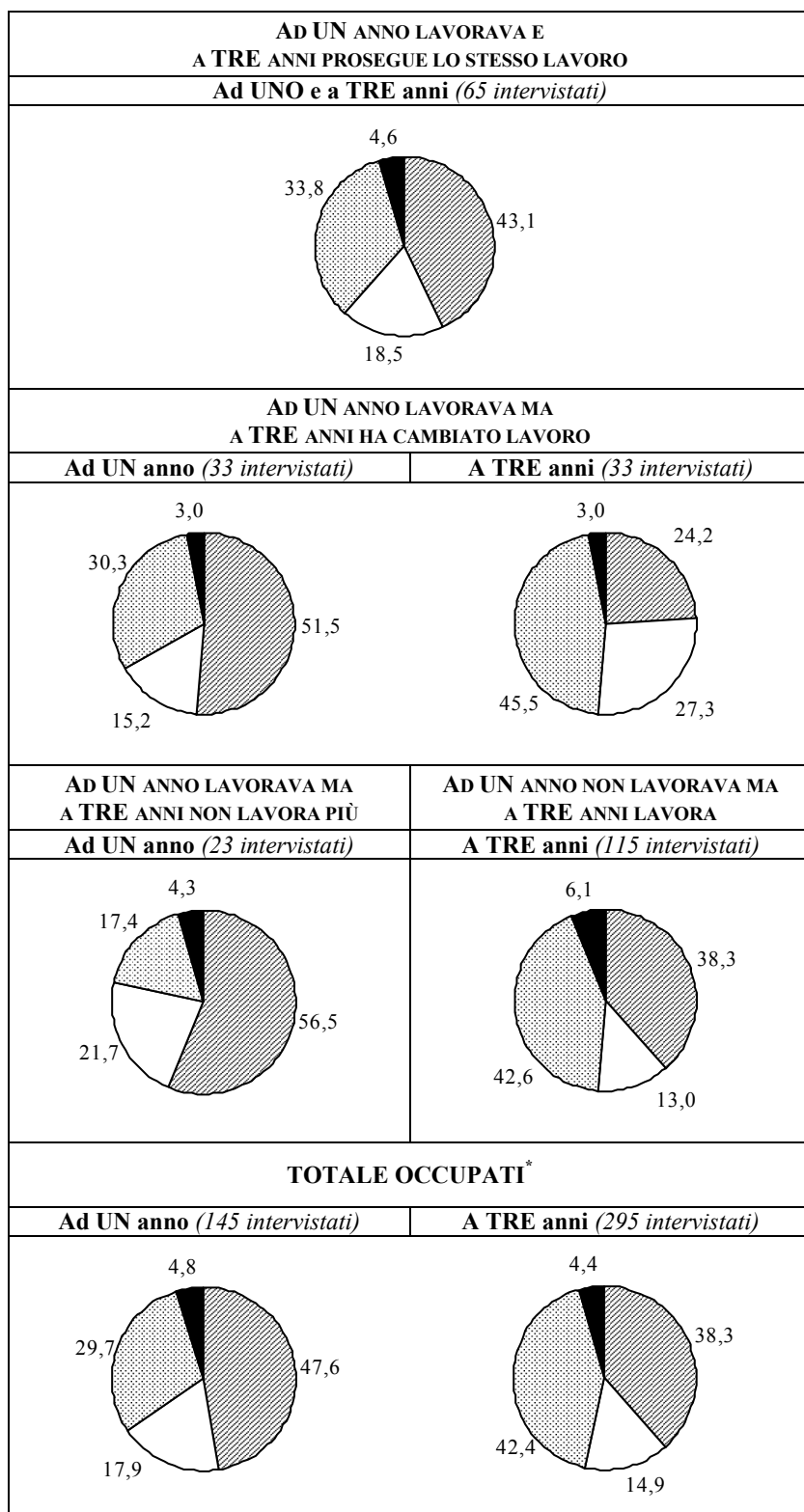
* Nella tabella non sono riportate le percentuali relative alle mancate risposte.

Tab. 4.5 - Occupati: posizione professionale e settore di impiego, per facoltà, genere e condizione occupazionale alla laurea* (percentuali di riga)

	Dirig., Direttivo, quadro	Impieg. alto o media qualific.	Impieg. esecutivo	Inse- gnante	Altra posizione dipend.	Totale dipend.	di cui		Libero prof.	Lav. in proprio	Altra posizione auton.	Totale auton.	Collabor. contratto	Senza contratto	Totale occupati
							Pubblico	Privato a part. statale							
FACOLTÀ															
Economia	7,7	43,6	7,7	5,1	-	64,1	40,0	60,0	-	23,1	2,6	28,2	5,1	2,6	39
Farmacia	-	70,0	-	-	10,0	80,0	50,0	50,0	-	10,0	-	10,0	10,0	-	10
Giurisprudenza	4,7	26,6	4,7	1,6	7,8	45,3	62,1	31,0	31,3	7,8	-	39,1	10,9	4,7	64
Ingegneria	-	36,4	9,1	9,1	-	54,5	33,3	66,7	45,5	-	-	45,5	-	-	11
Lettere e Filosofia	1,8	21,1	1,8	63,2	-	87,7	40,0	60,0	-	-	1,8	1,8	7,0	3,5	57
Medicina e Chirurgia	-	7,7	-	-	-	7,7	100,0	-	76,9	-	-	76,9	15,4	-	13
Medicina veterinaria	-	6,3	6,3	-	-	12,5	-	100,0	68,8	12,5	-	81,3	6,3	-	16
Scienze della Formazione	5,1	15,4	7,7	53,8	-	82,1	59,4	37,5	-	2,6	-	2,6	10,3	5,1	39
Scienze mm. ff. nn.	3,2	51,6	3,2	9,7	3,2	71,0	13,6	86,4	-	9,7	3,2	12,9	16,1	-	31
Scienze politiche	-	41,7	25,0	-	8,3	75,0	33,3	55,6	-	8,3	-	8,3	8,3	8,3	12
Scienze statistiche	-	-	-	33,3	-	33,3	-	100,0	-	-	-	33,3	33,3	-	3
GENERE															
Femmine	1,7	29,1	6,7	32,4	1,1	70,9	47,2	49,6	-	4,5	-	15,6	10,1	3,4	179
Maschi	6,0	29,3	3,4	6,0	5,2	50,0	34,5	65,5	1,7	22,4	2,6	38,8	8,6	2,6	116
COND. OCC. ALL'LAUREA															
Lav. va e svolge stesso lav.	2,9	37,1	2,9	17,1	2,9	62,9	81,8	18,2	-	2,9	2,9	11,4	20,0	5,7	35
Lavorava ma ha camb. lav.	9,1	24,2	9,1	27,3	-	69,7	43,5	52,2	18,2	6,1	-	24,2	6,1	-	33
Non lavorava	2,7	28,8	5,3	22,1	3,1	61,9	37,1	60,7	17,3	8,4	0,9	26,5	8,4	3,1	226
Non risponde	-	-	-	-	-	-	-	-	100,0	-	-	100,0	-	-	1
TOTALE	3,4	29,2	5,4	22,0	2,7	62,7	43,2	54,6	0,7	15,6	1,0	24,7	9,5	3,1	295

* Nella tabella non sono riportate, sia per la posizione professionale che per il settore di impiego, le percentuali relative alle *mancate risposte*.

Graf. 4.3 - Occupati: dimensione dell'azienda per cui lavorano, per anno di rilevazione e condizione occupazionale (valori percentuali)



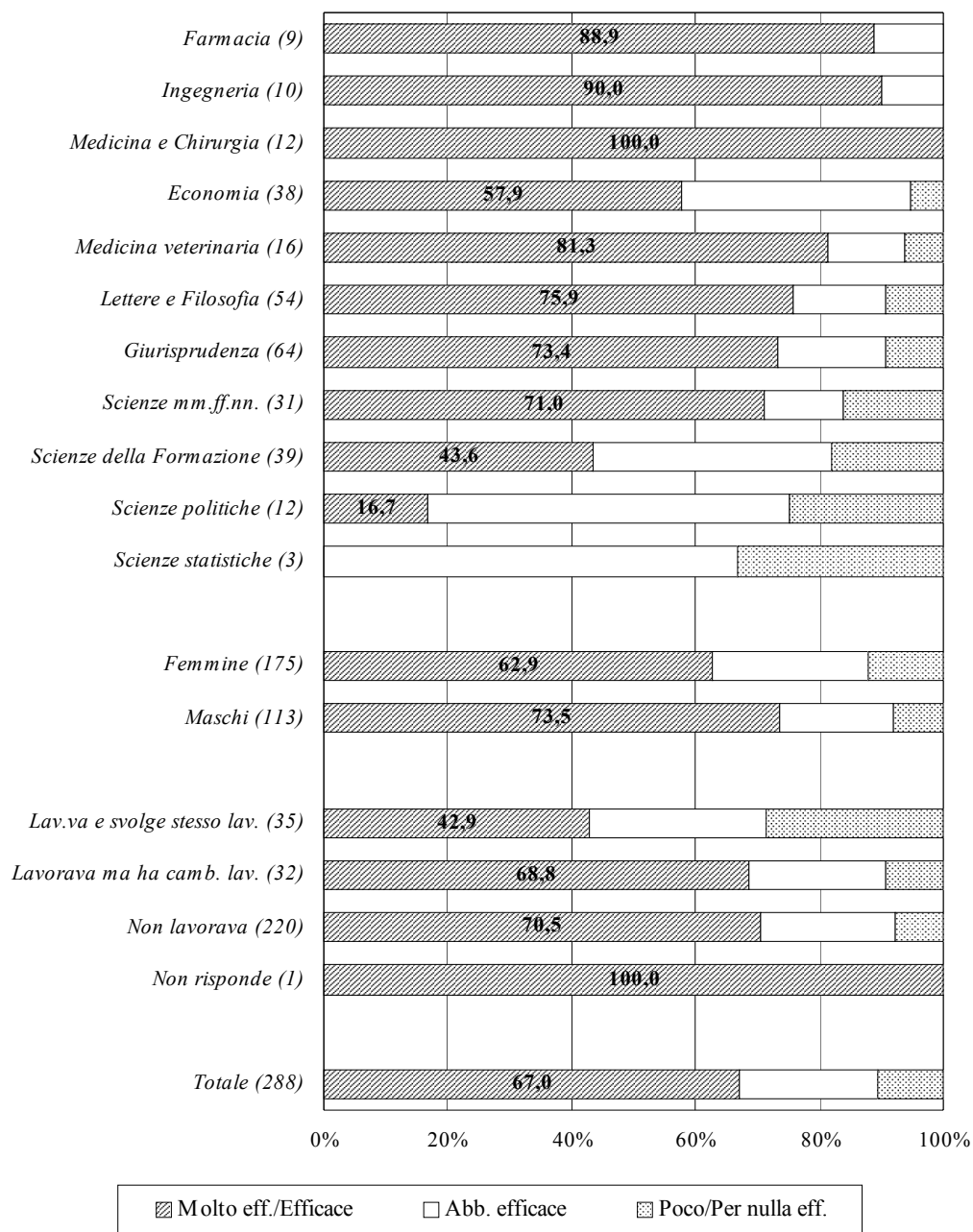
▣ Piccola (meno 15 addetti) □ Media (15-49 add.) □ Grande (50 add. e oltre) ■ N. r.

* Compresi coloro che non sono stati intervistati entrambi gli anni di rilevazione.

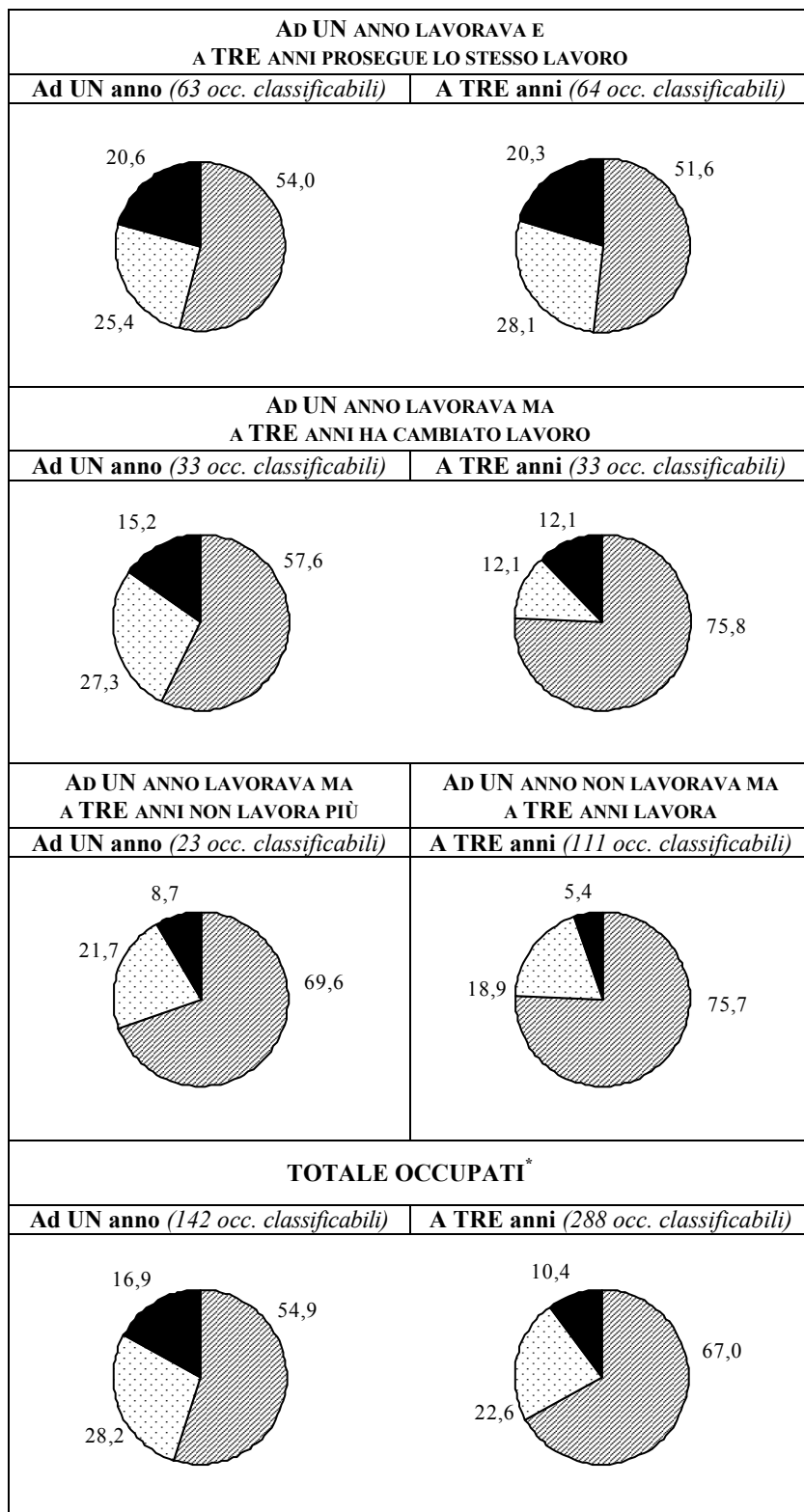
Tab. 4.6 - Occupati: regione di lavoro (valori percentuali)

	<i>Regione di lavoro</i>
Sicilia	48,5
Calabria	27,8
Lombardia	8,8
Lazio	4,7
Emilia-Romagna	2,4
Piemonte	2,0
Toscana	1,4
Veneto	0,7
Liguria	0,7
Campania	0,7
Eestero	2,0
Non risponde	0,3
Totale	295

Graf. 4.4 - Occupati: efficacia esterna della laurea, per facoltà, genere e condizione occupazionale alla laurea (valori percentuali; tra parentesi: numero di intervistati che è stato possibile classificare)



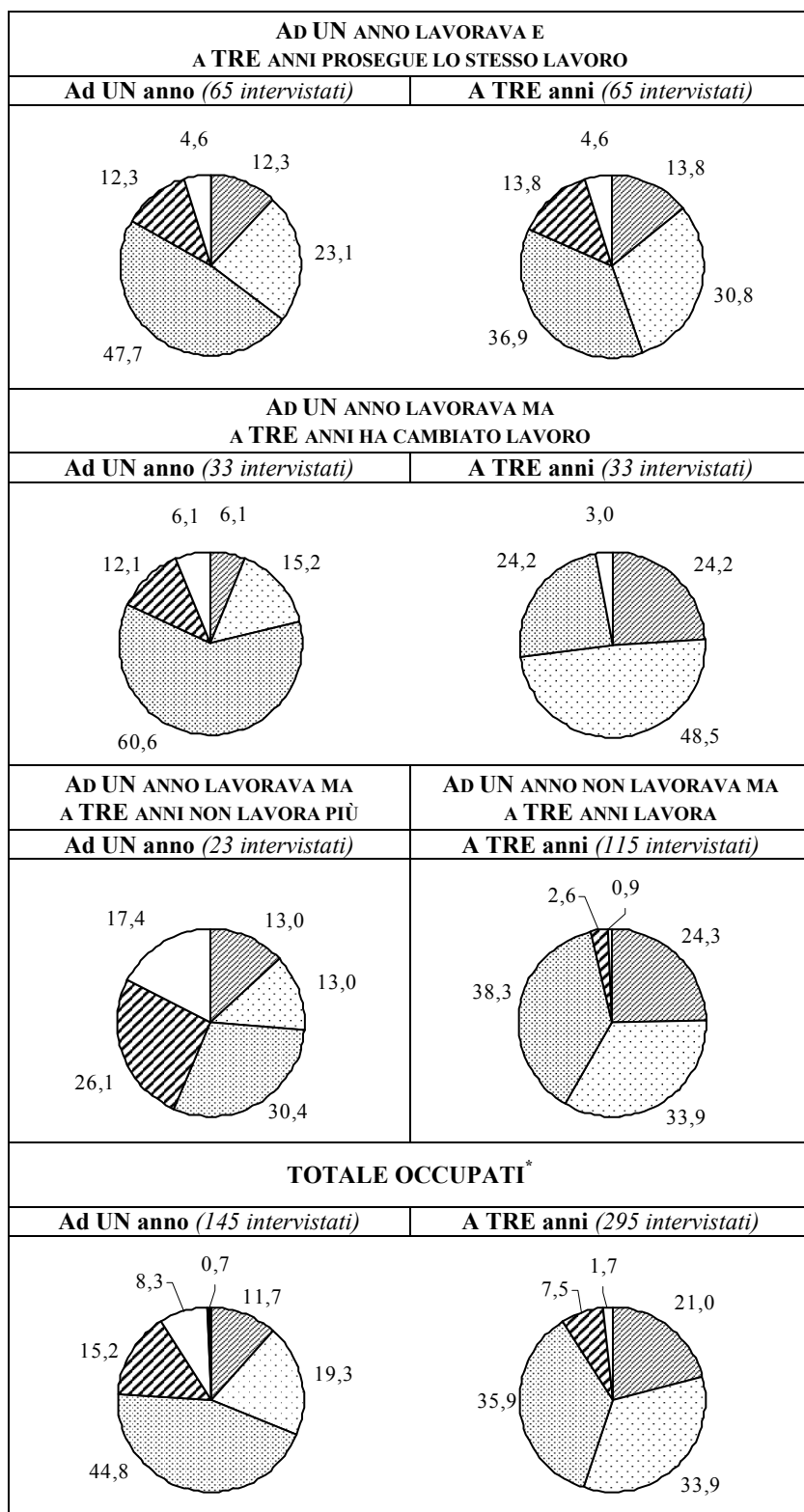
Graf. 4.5 - Occupati: efficacia esterna della laurea, per anno di rilevazione e condizione occupazionale (valori percentuali)



Molto efficace / Efficace
 Abbastanza efficace
 Poco / Per nulla efficace

* Compresi coloro che non sono stati intervistati entrambi gli anni di rilevazione.

Graf. 4.6 - Occupati: soddisfazione per il lavoro svolto, per anno di rilevazione e condizione occupazionale (valori percentuali)



▨ Molt.mo sudd. □ Molto sudd. ▩ Abb. sudd. ▤ Poco sudd. □ Per niente sudd. ■ N.r.

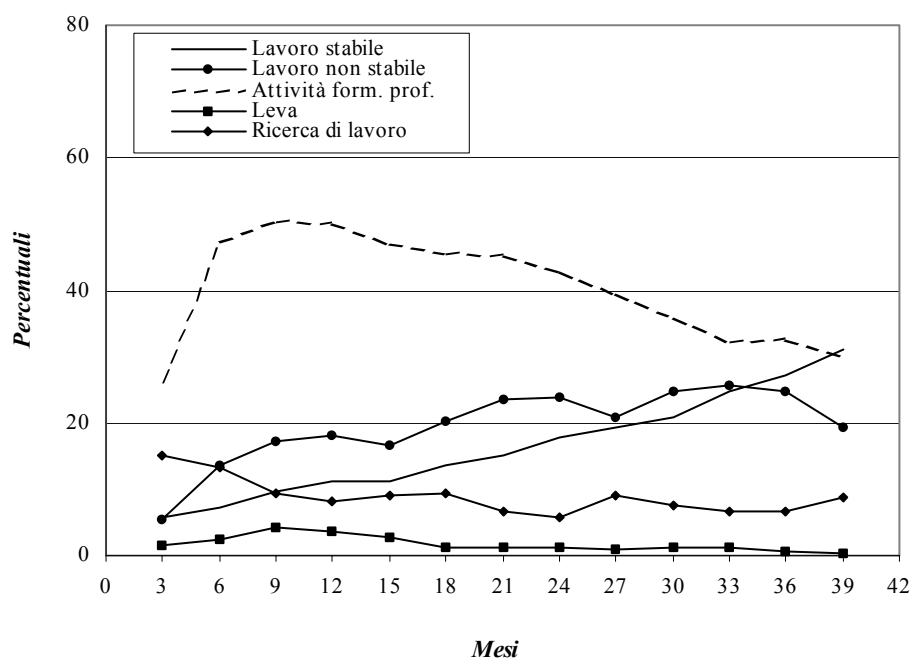
* Compresi coloro che non sono stati intervistati entrambi gli anni di rilevazione.

Tab. 4.7 - Occupati: indice di qualità del lavoro svolto per genere e facoltà, voto di laurea, area di lavoro e condizione occupazionale alla laurea (valori mediani)

	<i>Femmine</i>		<i>Maschi</i>		<i>Totale</i>	
	Mediana	<i>Occupati classificab.</i>	Mediana	<i>Occupati classificab.</i>	Mediana	<i>Occupati classificab.</i>
FACOLTÀ						
Economia	77,0	13	79,0	26	77,0	39
Farmacia	88,0	4	82,0	6	85,0	10
Giurisprudenza	86,5	34	83,5	30	83,5	64
Ingegneria	94,0	1	83,0	9	88,0	10
Lettere e Filosofia	78,0	50	77,0	5	78,0	55
Medicina e Chirurgia	93,0	7	90,0	6	93,0	13
Medicina veterinaria	87,0	2	87,5	12	87,5	14
Scienze della Formazione	67,0	32	77,0	5	69,0	37
Scienze mm. ff. nn.	75,0	21	80,5	8	76,0	29
Scienze politiche	69,5	10	54,0	2	69,0	12
Scienze statistiche	-	0	55,0	3	55,0	3
VOTO DI LAUREA						
66-90	78,0	8	72,0	24	77,5	32
91-100	73,0	47	80,0	37	76,5	84
101-105	78,0	43	82,0	21	80,0	64
106-110	75,0	39	82,5	16	78,0	55
110 e lode	78,0	37	95,0	14	82,0	51
AREA DI LAVORO						
Nord-Ovest	78,0	20	79,0	14	78,5	34
Nord-Est	73,0	7	97,0	1	75,5	8
Centro	65,0	10	76,0	8	72,0	18
Sud	79,0	53	71,0	30	77,0	83
Isole	76,0	82	86,5	56	81,0	138
Esteri	90,0	2	95,0	3	95,0	5
COND. OCC. ALLA LAUREA						
Lavorava e svolge stesso lavoro	57,0	23	73,0	12	68,0	35
Lavorava ma ha cambiato lavoro	75,0	17	88,0	15	79,0	32
Non lavorava	78,0	134	82,0	84	80,0	218
Non risponde	-	0	82,0	1	82,0	1
TOTALE	78,0	174	82,0	112	78,5	286

Graf. 4.7 - Intervistati: percorso compiuto dalla laurea all'intervista
(valori percentuali)

N = 526



La modalità *lavoro stabile* comprende: autonomo, tempo indeterminato.

La modalità *lavoro non stabile* comprende: contratto formazione lavoro o apprendistato, tempo determinato, collaborazione coordinata e continuativa o occasionale, altro atipico, lavoro senza contratto.