

Università di Modena e Reggio Emilia
Elaborazioni a tre anni dalla laurea

INDICE delle TAVOLE

1	IL COLLETTIVO ESAMINATO.....	4
	Tab. 1.1 - Popolazione analizzata per genere e facoltà, età alla laurea, regolarità negli studi e residenza	4
	Tab. 1.2 - Intervistati e tassi di risposta per genere e facoltà, età alla laurea, regolarità negli studi e residenza.....	5
2	LE ATTIVITÀ DI FORMAZIONE PROFESSIONALE POST-LAUREA	6
	Tab. 2.1 - Attività di formazione post-laurea, per facoltà e per genere	6
3	LA CONDIZIONE OCCUPAZIONALE DEI LAUREATI	8
	Tab. 3.1 - Condizione occupazionale dei laureati: confronti	8
	Tab. 3.2 - Condizione occupazionale dei laureati: condizione occupazionale alla laurea ed impegno in attività di formazione	9
	Diagramma 3.1 - Condizione occupazionale dei laureati, contratto di lavoro, motivo della “non ricerca” di lavoro, impegno in attività di formazione o nel servizio di leva di chi cerca lavoro.....	10
	Graf. 3.1 - Condizione occupazionale dei laureati, per facoltà e per genere	11
	Tab. 3.3 – Condizione occupazionale per anno di rilevazione, facoltà e genere	12
	Tab. 3.4 - Laureati intervistati in ciascuno dei tre anni di rilevazione: analisi longitudinale della condizione occupazionale	13
	Tab. 3.5 - Laureati intervistati in ciascuno dei tre anni di rilevazione: analisi longitudinale degli occupati ad un anno dalla laurea	14
	Graf. 3.2 – Tasso di disoccupazione secondo la definizione adottata dall’ISTAT nell’indagine trimestrale sulle forze di lavoro, per facoltà e per genere	15
4	LE CARATTERISTICHE DEGLI OCCUPATI.....	16
	Graf. 4.1 - Laureati che non lavoravano al momento della laurea: tempi di ingresso nel mercato del lavoro, per genere.....	16
	Graf. 4.2 - Laureati che non lavoravano al momento della laurea: tempi di ingresso nel mercato del lavoro per posizione nei confronti degli obblighi di leva	17
	Tab. 4.1 - Occupati che hanno iniziato l’attuale attività dopo la laurea: modo in cui hanno ottenuto l’attuale lavoro, per genere	18
	Tab. 4.2 - Occupati che hanno iniziato l’attuale attività dopo la laurea: canale utilizzato per trovare il lavoro. Confronti con altre indagini	18
	Tab. 4.3 - Occupati che proseguono l’attività lavorativa dichiarata nella precedente intervista: aspetti del lavoro per i quali si rileva un miglioramento, per facoltà e per genere	19
	Tab. 4.4 - Occupati: contratto di lavoro per anno di rilevazione, facoltà e genere	20
	Tab. 4.5 - Occupati: posizione professionale e settore di impiego, per facoltà, genere e condizione occupazionale alla laurea.....	22
	Graf. 4.3 - Occupati: dimensione dell’azienda per cui lavorano, per anno di rilevazione e condizione occupazionale	23
	Tab. 4.6 - Occupati: regione di lavoro	24
	Graf. 4.4 - Occupati: <i>efficacia esterna</i> della laurea, per facoltà, genere e condizione occupazionale alla laurea	25
	Graf. 4.5 - Occupati: <i>efficacia esterna</i> della laurea, per anno di rilevazione e condizione occupazionale	26
	Graf. 4.6 - Occupati: soddisfazione per il lavoro svolto, per anno di rilevazione e condizione occupazionale	27

Tab. 4.7 - Occupati: indice di <i>qualità del lavoro svolto</i> per genere e facoltà, voto di laurea, area di lavoro e condizione occupazionale alla laurea	28
Graf. 4.7 - Intervistati: percorso compiuto dalla laurea all'intervista	29

1 IL COLLETTIVO ESAMINATO

Tab. 1.1 - Popolazione analizzata per genere e facoltà, età alla laurea, regolarità negli studi e residenza (valori assoluti e percentuali di colonna)

	<i>Femmine</i>		<i>Maschi</i>		<i>Totale</i>	
	Valori assoluti	% di colonna	Valori assoluti	% di colonna	Valori assoluti	% di colonna
FACOLTÀ						
Economia	42	20,3	49	28,2	91	23,9
Farmacia	7	3,4	6	3,4	13	3,4
Giurisprudenza	103	49,8	67	38,5	170	44,6
Ingegneria	4	1,9	28	16,1	32	8,4
Medicina e Chirurgia	17	8,2	13	7,5	30	7,9
Scienze mm.ff.nn.	34	16,4	11	6,3	45	11,8
ETÀ ALLA LAUREA						
Fino a 23 anni	25	12,1	8	4,6	33	8,7
24 anni	48	23,2	25	14,4	73	19,2
25 anni	47	22,7	44	25,3	91	23,9
26 anni	26	12,6	25	14,4	51	13,4
27 anni	21	10,1	25	14,4	46	12,1
28 anni	17	8,2	15	8,6	32	8,4
29 anni	2	1,0	14	8,0	16	4,2
30 anni e oltre	21	10,1	18	10,3	39	10,2
REGOLARITÀ NEGLI STUDI						
In corso	19	9,2	10	5,7	29	7,6
1 anno f.c.	47	22,7	26	14,9	73	19,2
2 anni f.c.	52	25,1	36	20,7	88	23,1
3 anni f.c.	30	14,5	40	23,0	70	18,4
4 anni f.c. e oltre	58	28,0	62	35,6	120	31,5
Non disponibile	1	0,5	0	-	1	0,3
RESIDENZA ALLA LAUREA						
Stessa regione dell'ateneo	175	84,5	129	74,1	304	79,8
Altra regione del Nord	20	9,7	26	14,9	46	12,1
Centro	4	1,9	2	1,1	6	1,6
Sud e isole	7	3,4	17	9,8	24	6,3
Estero	1	0,5	0	-	1	0,3
TOTALE	207	100,0	174	100,0	381	100,0

Tab. 1.2 - Intervistati e tassi di risposta per genere e facoltà, età alla laurea, regolarità negli studi e residenza

	<i>Femmine</i>		<i>Maschi</i>		<i>Totale</i>	
	Valori assoluti	Tassi di risposta	Valori assoluti	Tassi di risposta	Valori assoluti	Tassi di risposta
FACOLTÀ						
Economia	31	73,8	40	81,6	71	78,0
Farmacia	7	100,0	5	83,3	12	92,3
Giurisprudenza	82	79,6	55	82,1	137	80,6
Ingegneria	2	50,0	26	92,9	28	87,5
Medicina e Chirurgia	15	88,2	8	61,5	23	76,7
Scienze mm. ff. nn.	26	76,5	9	81,8	35	77,8
ETÀ ALLA LAUREA						
Fino a 23 anni	21	84,0	7	87,5	28	84,8
24 anni	37	77,1	23	92,0	60	82,2
25 anni	40	85,1	36	81,8	76	83,5
26 anni	23	88,5	19	76,0	42	82,4
27 anni	14	66,7	21	84,0	35	76,1
28 anni	13	76,5	14	93,3	27	84,4
29 anni	1	50,0	9	64,3	10	62,5
30 anni e oltre	14	66,7	14	77,8	28	71,8
REGOLARITÀ NEGLI STUDI						
In corso	16	84,2	7	70,0	23	79,3
1 anno f.c.	39	83,0	21	80,8	60	82,2
2 anni f.c.	39	75,0	33	91,7	72	81,8
3 anni f.c.	27	90,0	34	85,0	61	87,1
4 anni f.c. e oltre	42	72,4	48	77,4	90	75,0
Non disponibile	0	-	0	-	0	-
RESIDENZA ALLA LAUREA						
Stessa regione dell'ateneo	139	79,4	107	82,9	246	80,9
Altra regione del Nord	17	85,0	23	88,5	40	87,0
Centro	3	75,0	2	100,0	5	83,3
Sud e isole	3	42,9	11	64,7	14	58,3
Estero	1	100,0	0	-	1	100,0
TOTALE	163	78,7	143	82,2	306	80,3

2 LE ATTIVITÀ DI FORMAZIONE PROFESSIONALE POST-LAUREA

Tab. 2.1 - Attività di formazione post-laurea, per facoltà e per genere (percentuali di riga per tipo di attività)

	Collaborazione volontaria		Tirocinio, praticantato		Dottorato di ricerca		Scuola di specializzazione		Master, corso di perfez.		Stage, tirocinio form. in azienda		Almeno un'att.	Totale interv.
	Concl.	In corso	Concl.	In corso	Concl.	In corso	Concl.	In corso	Concl.	In corso	Concl.	In corso		
FACOLTÀ														
Economia	4,2	-	12,7	11,3	-	-	5,6	-	19,7	1,4	14,1	-	66,2	71
Farmacia	8,3	-	58,3	-	-	8,3	-	8,3	8,3	-	8,3	-	75,0	12
Giurisprudenza	19,7	6,6	59,9	5,8	-	1,5	8,0	1,5	12,4	2,2	7,3	0,7	83,2	137
Ingegneria	3,6	-	-	-	-	3,6	3,6	-	21,4	-	7,1	-	60,7	28
Medicina e Chirurgia	26,1	8,7	52,2	4,3	-	-	-	56,5	13,0	4,3	-	-	95,7	23
Scienze mm. ff. nn.	11,4	-	25,7	2,9	-	5,7	14,3	2,9	17,1	-	20,0	5,7	80,0	35
GENERE														
Femmine	15,3	6,1	43,6	7,4	-	3,1	6,7	6,1	11,7	2,5	9,2	1,8	79,8	163
Maschi	11,9	0,7	33,6	4,2	-	0,7	7,0	4,9	19,6	0,7	10,5	-	74,8	143
TOTALE	13,7	3,6	38,9	5,9	-	2,0	6,9	5,6	15,4	1,6	9,8	1,0	77,5	306

segue

segue Tab. 2.1 - Attività di formazione post-laurea, per facoltà e per genere (percentuali di riga per tipo di attività)

	Corso di form. professionale		Borsa di studio		Altra laurea, diploma univ.		Corso di lingua straniera		Corso di informatica		Altro corso		Almeno un'att.	Totale interv.
	Concl.	In corso	Concl.	In corso	Concl.	In corso	Concl.	In corso	Concl.	In corso	Concl.	In corso		
FACOLTÀ														
Economia	7,0	1,4	2,8	-	-	1,4	25,4	2,8	7,0	-	-	-	66,2	71
Farmacia	-	-	-	-	-	-	16,7	-	16,7	-	-	-	75,0	12
Giurisprudenza	7,3	-	0,7	-	-	1,5	18,2	2,2	13,9	-	0,7	-	83,2	137
Ingegneria	3,6	-	10,7	3,6	-	3,6	14,3	3,6	21,4	-	3,6	-	60,7	28
Medicina e Chirurgia	-	8,7	4,3	-	-	4,3	4,3	-	4,3	-	13,0	-	95,7	23
Scienze mm. ff. nn.	8,6	-	8,6	-	2,9	2,9	22,9	5,7	17,1	-	-	-	80,0	35
GENERE														
Femmine	8,0	1,2	2,5	-	0,6	1,8	20,2	1,8	11,7	-	1,8	-	79,8	163
Maschi	4,2	0,7	4,2	0,7	-	2,1	17,5	3,5	14,0	-	1,4	-	74,8	143
TOTALE	6,2	1,0	3,3	0,3	0,3	2,0	19,0	2,6	12,7	-	1,6	-	77,5	306

3 LA CONDIZIONE OCCUPAZIONALE DEI LAUREATI

Tab. 3.1 - Condizione occupazionale dei laureati: confronti (*valori percentuali*)

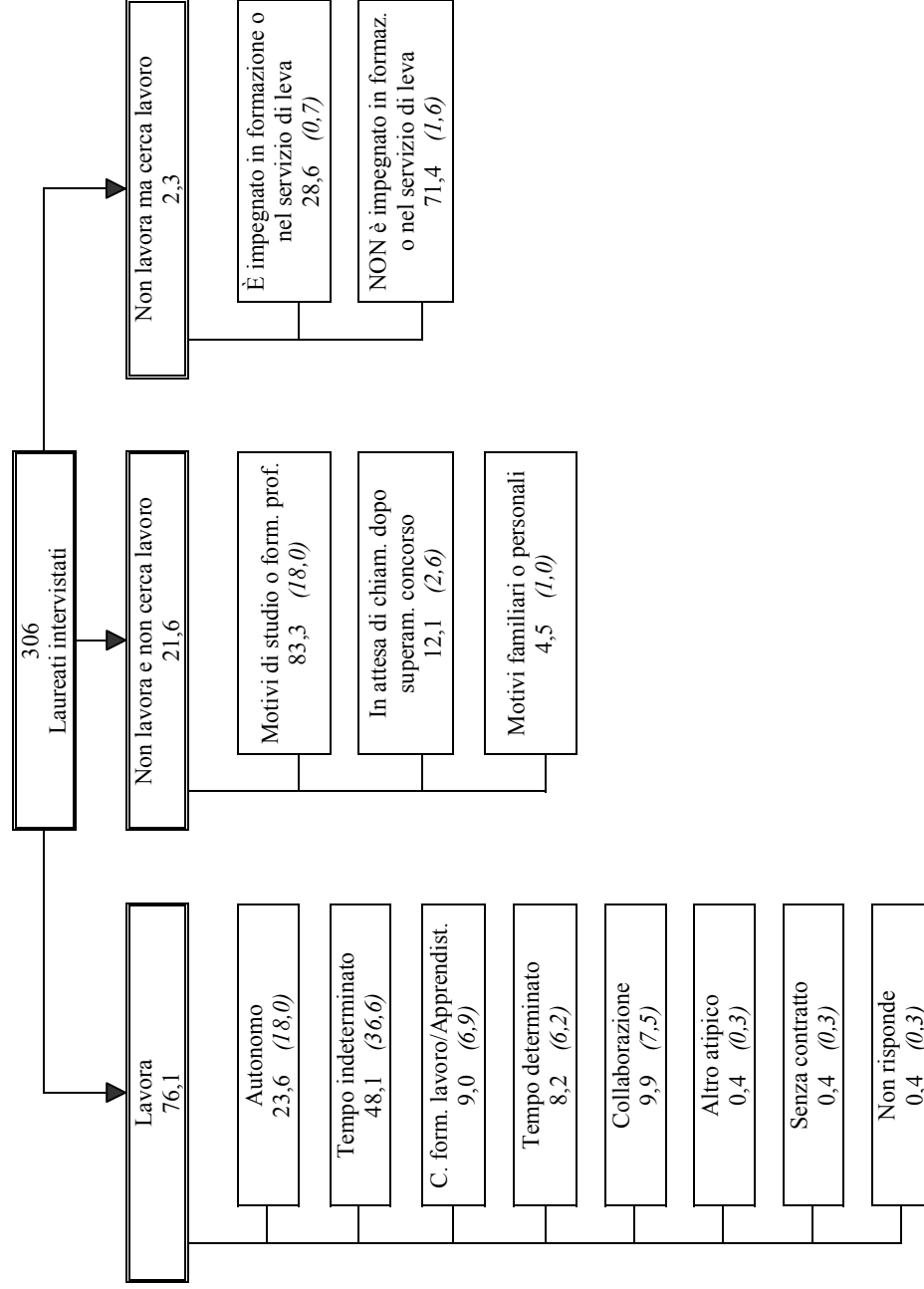
Laureati Modena e Reggio Emilia sessione estiva 1998	
Intervista: autunno 2001	
Lavora	76,1
Non lavora e non cerca lavoro	21,6
Non lavora ma cerca lavoro	2,3
Laureati Modena e Reggio Emilia sessione estiva 1998	
Intervista: autunno 2000	
Lavora	69,3
Non lavora e non cerca lavoro	24,1
Non lavora ma cerca lavoro	6,6
Laureati Modena e Reggio Emilia sessione estiva 1998	
Intervista: autunno 1999	
Lavora	62,0
Non lavora e non cerca lavoro	27,5
Non lavora ma cerca lavoro	10,6
Laureati Italia (ALMALAUREA) sessione estiva 1998	
Intervista: autunno 2001	
Lavora	75,3
Non lavora e non cerca lavoro	19,0
Non lavora ma cerca lavoro	5,7
Laureati Italia (ISTAT) 1995*	
Intervista: 1998	
Lavora	71,6
Non lavora e non cerca lavoro	6,4
Non lavora ma cerca lavoro	21,9

* ISTAT, *Inserimento professionale dei laureati. Indagine 1998, 2000*. I laureati sono intervistati a tre anni dal conseguimento del titolo.

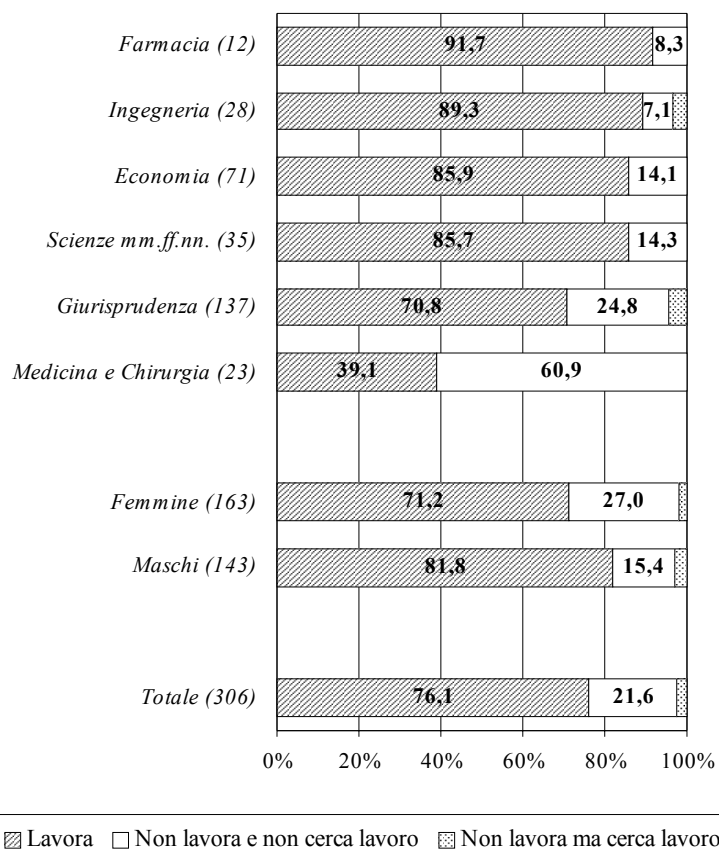
Tab. 3.2 - Condizione occupazionale dei laureati: condizione occupazionale alla laurea ed impegno in attività di formazione (valori percentuali)

Lavora	76,1
Lavora e prosegue il lavoro iniziato prima della laurea	7,8
Lavora ma non prosegue il lavoro iniziato prima della laurea	13,1
Lavora e ha iniziato a lavorare dopo la laurea	55,2
Non risponde	-
Non lavora e non cerca lavoro	21,6
È impegnato in attività di formazione	18,0
Non è impegnato in attività di formazione	3,6
Non lavora ma cerca lavoro	2,3
È impegnato in attività di formazione	0,7
Non è impegnato in attività di formazione	1,6
Sta svolgendo il servizio di leva	-
Totale intervistati	306

Diagramma 3.1 - Condizione occupazionale dei laureati, contratto di lavoro, motivo della “non ricerca” di lavoro, impegno in attività di formazione o nel servizio di leva di chi cerca lavoro
(valori percentuali; tra parentesi, in corsivo: percentuali sul totale degli intervistati)



**Graf. 3.1 - Condizione occupazionale dei laureati, per facoltà e per genere*
(valori percentuali)**



* Le barre per le quali non è indicata la percentuale rappresentano frequenze inferiori al 5%.

Tab. 3.3 – Condizione occupazionale per anno di rilevazione, facoltà e genere (percentuali di riga, per anno di rilevazione)

	Lavora			Non lavora e non cerca lavoro			Non lavora ma cerca lavoro			Totale intervistati		
	UN	DUE	TRE	UN	DUE	TRE	UN	DUE	TRE	UN	DUE	TRE
	anno	anni	anni	anno	anni	anni	anno	anni	anni	anno	anni	anni
FACOLTÀ												
Economia	73,4	84,4	85,9	15,6	13,0	14,1	10,9	2,6	-	64	77	71
Farmacia	100,0	100,0	91,7	-	-	8,3	-	-	-	11	13	12
Giurisprudenza	52,8	54,3	70,8	34,0	33,6	24,8	13,2	12,1	4,4	106	140	137
Ingegneria	78,9	89,3	89,3	15,8	7,1	7,1	5,3	3,6	3,6	19	28	28
Medicina e Chirurgia	33,3	40,9	39,1	57,1	59,1	60,9	9,5	-	-	21	22	23
Scienze mm. ff.nn.	64,7	84,6	85,7	26,5	12,8	14,3	8,8	2,6	-	34	39	35
GENERE												
Femmine	62,6	63,8	71,2	26,6	29,9	27,0	10,8	6,3	1,8	139	174	163
Maschi	61,2	75,9	81,8	28,4	17,2	15,4	10,3	6,9	2,8	116	145	143
TOTALE	62,0	69,3	76,1	27,5	24,1	21,6	10,6	6,6	2,3	255	319	306

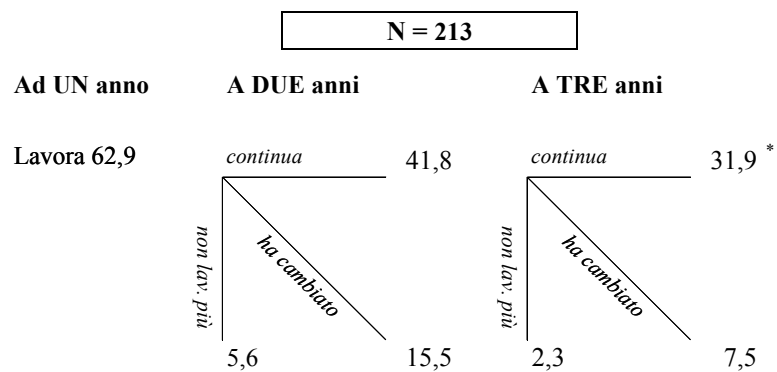
**Tab. 3.4 - Laureati intervistati in ciascuno dei tre anni di rilevazione:
analisi longitudinale della condizione occupazionale (valori
percentuali)**

Totale intervistati: 213 (55,9% del complesso dei laureati)

Ad UN anno dalla laurea		A DUE anni dalla laurea		A TRE anni dalla laurea			
				Lavora	Non lav. e non cerca lav.	Non lav. ma cerca lav.	
Lavora	62,9	Lavora	57,3	54,0	2,3	0,9	
		Non lav. e non cerca lav.	3,3	1,4	1,4	0,5	
		Non lav. ma cerca lav.	2,3	2,3	-	-	
Non lav. e non cerca lav.	26,8	Lavora	5,6	5,2	-	0,5	
		Non lav. e non cerca lav.	18,8	3,8	14,1	0,9	
		Non lav. ma cerca lav.	2,3	1,4	0,9	-	
Non lav. ma cerca lav.	10,3	Lavora	5,6	5,6	-	-	
		Non lav. e non cerca lav.	1,9	0,5	1,4	-	
		Non lav. ma cerca lav.	2,8	1,9	0,5	0,5	
Totale DUE anni		Lavora	68,5	64,8	2,3	1,4	
		Non lav. e non cerca lav.	23,9	5,6	16,9	1,4	
		Non lav. ma cerca lav.	7,5	5,6	1,4	0,5	
				Totale TRE anni	76,1	20,7	3,3

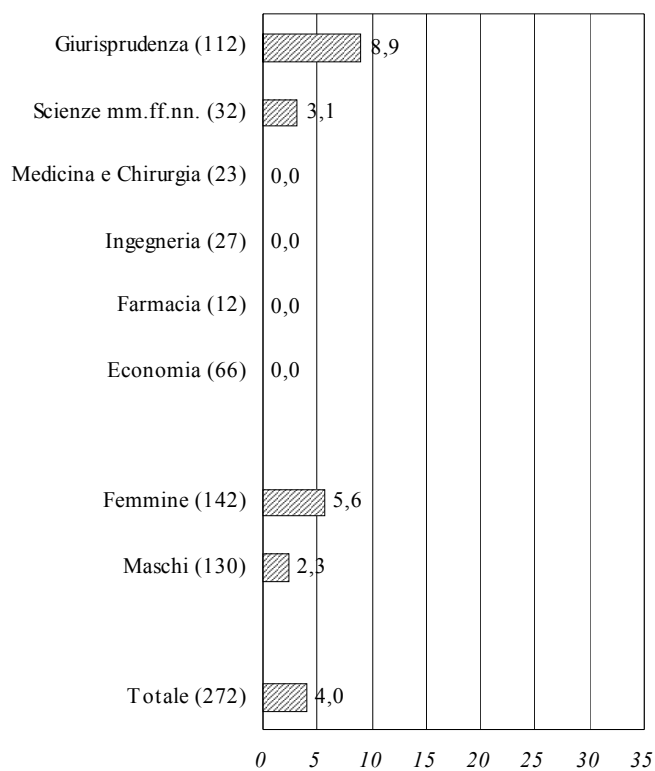
Le celle racchiuse nei riquadri identificano, rispettivamente, la condizione occupazionale a uno, due e tre anni dalla laurea.

**Tab. 3.5 - Laureati intervistati in ciascuno dei tre anni di rilevazione:
analisi longitudinale degli occupati ad un anno dalla laurea
(valori percentuali sul totale degli intervistati)**



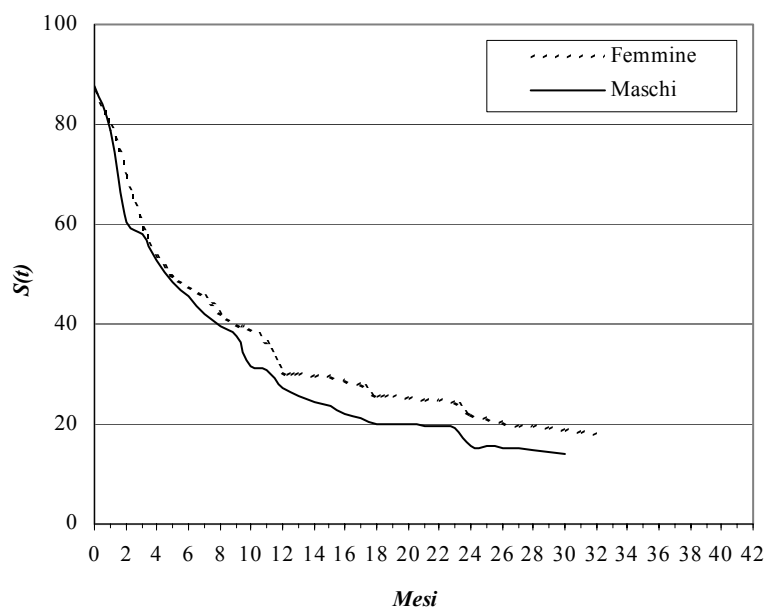
* L'8,5% prosegue il lavoro iniziato prima della laurea.

Graf. 3.2 – Tasso di disoccupazione secondo la definizione adottata dall'ISTAT nell'indagine trimestrale sulle forze di lavoro, per facoltà e per genere (valori percentuali; tra parentesi: numero di intervistati che appartengono alle forze di lavoro)



4 LE CARATTERISTICHE DEGLI OCCUPATI

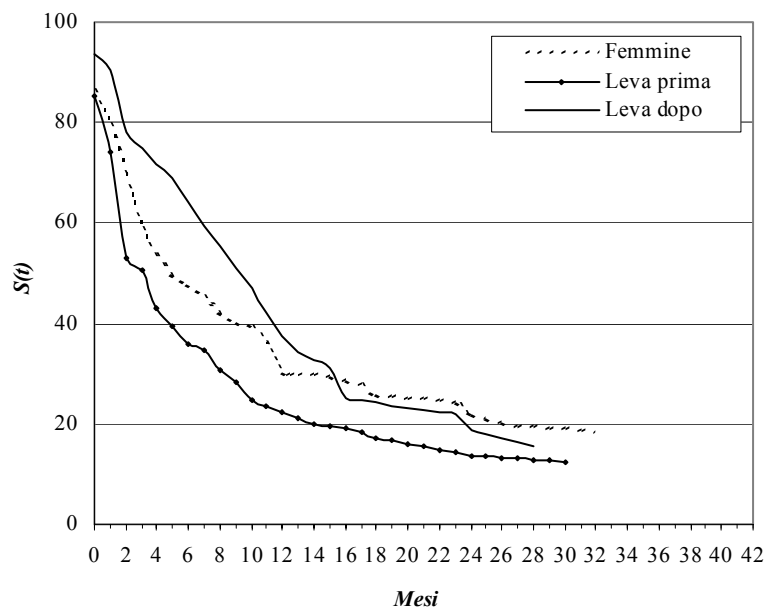
Graf. 4.1 - Laureati che non lavoravano al momento della laurea: tempi di ingresso nel mercato del lavoro, per genere



	<i>Tempo medio di "sopravvivenza" nella condizione di non occupazione (in mesi)</i>	<i>Totale intervistati</i>
Femmine	13	132
Maschi	11	114

Le curve $S(t)$ rappresentano funzioni di sopravvivenza nella condizione di non occupazione e sono stimate con il modello di Kaplan-Meier.

Graf. 4.2 - Laureati che non lavoravano al momento della laurea: tempi di ingresso nel mercato del lavoro per posizione nei confronti degli obblighi di leva



	<i>Tempo medio di "sopravvivenza" nella condizione di non occupazione (in mesi)</i>	<i>Totale intervistati</i>
Femmine	13	132
Leva assoluta prima della laurea	10	81
Leva assoluta dopo la laurea	14	32

Le curve $S(t)$ rappresentano funzioni di sopravvivenza nella condizione di non occupazione e sono stimate con il modello di Kaplan-Meier.

* Resta escluso 1 intervistato per il quale non si conosce la posizione nei confronti degli obblighi di leva.

Tab. 4.1 - Occupati che hanno iniziato l'attuale attività dopo la laurea: modo in cui hanno ottenuto l'attuale lavoro, per genere (percentuali di colonna)

	<i>Femmine</i>	<i>Maschi</i>	<i>Totale</i>
Contatti con datori di lav. su iniziativa personale	41,9	44,2	43,1
Risposta ad inserz. su giornali, bacheche, internet ...	5,7	8,7	7,2
Chiamata diretta del datore di lavoro	8,6	5,8	7,2
Prosecur. del tirocinio post-laurea	6,7	6,7	6,7
Contatti con datori di lav. su segn. di parenti/amici	7,6	2,9	5,3
Inizio di un'attività autonoma	4,8	5,8	5,3
Contatti con datori di lav. su segn. di altre persone	4,8	4,8	4,8
Pubblicaz. di inserz. su giornali, bacheche, internet ...	1,9	3,8	2,9
Risposta ad inviti per colloqui	1,9	3,8	2,9
Partecipazione a concorsi nel settore pubblico	2,9	1,9	2,4
Prosecur. di un'attività famil. già esistente	3,8	1,0	2,4
Prosecur. stage non obblig./att. svolta per la tesi	1,0	3,8	2,4
Iscriz. presso ufficio pubblico collocamento	1,0	2,9	1,9
Richiesta a parenti di essere segnalati a datori di lav.	2,9	1,0	1,9
Contatti con agenzie di colloc. specializzate	1,0	1,9	1,4
Domande a provveditorati/presidi per insegnare	2,9	-	1,4
Prosecur. stage obblig. per il conseg. della laurea	1,0	1,0	1,0
<i>Totale intervistati</i>	<i>105</i>	<i>104</i>	<i>209</i>

Tab. 4.2 - Occupati che hanno iniziato l'attuale attività dopo la laurea: canale utilizzato per trovare il lavoro. Confronti con altre indagini (percentuali di colonna)

	Indagini ALMALAUREA				Laureati^(a)	Giovani^(b)
	Laureati	Laureati	Laureati	Laureati	Italia	Italia
	<i>Univ. MO</i>	<i>Univ. MO</i>	<i>Univ. MO</i>	<i>Italia</i>	Ind. ISTAT	<i>15-29 anni,</i>
	<i>sess. est. '98</i>	<i>sess. est. '98</i>	<i>sess. est. '98</i>	<i>sess. est. '98</i>	<i>anno '95</i>	<i>interv. '96</i>
	<i>interv. '99</i>	<i>interv. '00</i>	<i>interv. '01</i>	<i>interv. '01</i>	<i>interv. '98</i>	
Contatto diretto	46,6	56,8	60,3	48,5	40,1	17,2
Contatto mediato per vie informali	25,2	19,5	14,4	17,3	21,9	56,1
Contatto mediato per vie formali	26,0	22,1	20,1	26,3	20,7	12,6
Lavoro autonomo	1,5	1,6	5,3	7,0	10,3	4,7
Altro - Non risponde	0,8	-	-	0,9	6,5	9,4
Totale	100,0	100,0	100,0	100,0	100,0	100,0

^(a) ISTAT, *Inserimento professionale dei laureati. Indagine 1998, 2000*. I laureati sono intervistati a tre anni dal conseguimento del titolo.

^(b) A. Chiesi "Il lavoro. Strategie di risposta alla crisi", in *Giovani verso il Duemila*, a cura di C. Buzzi, A. Cavalli, A. de Lillo, il Mulino, Bologna, 1997.

Tab. 4.3 - Occupati che proseguono l'attività lavorativa dichiarata nella precedente intervista: aspetti del lavoro per i quali si rileva un miglioramento, per facoltà e per genere * (percentuali di riga)

	Contratto di lavoro	Posizione nella professione	Retribuzione	Qualità delle mansioni svolte	Totale
FACOLTÀ					
Economia	52,4	40,5	47,6	47,6	42
Farmacia	12,5	12,5	25,0	37,5	8
Giurisprudenza	15,8	24,6	49,1	36,8	57
Ingegneria	14,3	28,6	71,4	57,1	14
Medicina e Chirurgia	-	-	25,0	12,5	8
Scienze mm. ff. nn.	24,0	32,0	48,0	28,0	25
GENERE					
Femmine	28,4	23,0	40,5	31,1	74
Maschi	23,8	33,8	55,0	46,3	80
TOTALE	26,0	28,6	48,1	39,0	154

* Trattandosi di domanda a risposta multipla, il totale di riga non risulta uguale a 100.

Tab. 4.4 - Occupati: contratto di lavoro per anno di rilevazione, facoltà e genere (percentuali di riga)

	①			②			①+②			③			Totale occupati		
	Autonomo			Tempo indeterminato			Totale stabile			C. form. lavoro o Apprendistato			Totale occupati		
	UN	DUE	TRE	UN	DUE	TRE	UN	DUE	TRE	UN	DUE	TRE	UN	DUE	TRE
	anno	anni	anni	anno	anni	anni	anno	anni	anni	anno	anni	anni	anno	anni	anni
FACOLTÀ															
Economia	8,5	12,3	11,5	27,7	33,8	62,3	36,2	46,2	73,8	31,9	27,7	9,8	47	65	61
Farmacia	27,3	23,1	27,3	27,3	23,1	54,5	54,5	46,2	81,8	18,2	15,4	18,2	11	13	11
Giurisprudenza	7,1	19,7	33,0	26,8	27,6	38,1	33,9	47,4	71,1	17,9	18,4	7,2	56	76	97
Ingegneria	13,3	12,0	16,0	40,0	48,0	60,0	53,3	60,0	76,0	40,0	24,0	12,0	15	25	25
Medicina e Chirurgia	71,4	88,9	77,8	-	-	-	71,4	88,9	77,8	-	-	-	7	9	9
Scienze mm. ff. nn.	-	3,0	6,7	13,6	36,4	53,3	13,6	39,4	60,0	36,4	27,3	10,0	22	33	30
GENERE															
Femmine	12,6	15,3	21,6	18,4	24,3	42,2	31,0	39,6	63,8	25,3	28,8	13,8	87	111	116
Maschi	9,9	19,1	25,6	33,8	39,1	53,8	43,7	58,2	79,5	26,8	15,5	4,3	71	110	117
TOTALE	11,4	17,2	23,6	25,3	31,7	48,1	36,7	48,9	71,7	25,9	22,2	9,0	158	221	233

segue

segue - Tab. 4.3 - Occupati: contratto di lavoro per anno di rilevazione, facoltà e genere* (percentuali di riga)

	④			⑤			⑥			④+⑤+⑥			⑦					
	Tempo determinato			Collaboraz. coord. e cont. o occas.			Altro atipico			Totale atipico			Senza contratto					
	UN	DUE	TRE	UN	DUE	TRE	UN	DUE	TRE	UN	DUE	TRE	UN	DUE	TRE			
	anno	anni	anni	anno	anni	anni	anno	anni	anni	anno	anni	anni	anno	anni	anni			
FACOLTÀ																		
Economia	17,0	12,3	6,6	12,8	13,8	8,2	-	-	-	29,8	26,2	14,8	2,1	-	-	47	65	61
Farmacia	9,1	15,4	-	9,1	23,1	-	9,1	-	-	27,3	38,5	-	-	-	-	11	13	11
Giurisprudenza	10,7	9,2	9,3	23,2	17,1	10,3	1,8	2,6	1,0	35,7	28,9	20,6	8,9	5,3	1,0	56	76	97
Ingegneria	-	4,0	4,0	6,7	12,0	8,0	-	-	-	6,7	16,0	12,0	-	-	-	15	25	25
Medicina e Chirurgia	-	11,1	-	-	-	22,2	14,3	-	-	14,3	11,1	22,2	14,3	-	-	7	9	9
Scienze mm.ff.nn.	13,6	9,1	16,7	22,7	24,2	13,3	-	-	-	36,4	33,3	30,0	9,1	-	-	22	33	30
GENERE																		
Femmine	12,6	12,6	10,3	19,5	16,2	11,2	1,1	-	-	33,3	28,8	21,6	8,0	2,7	0,9	87	111	116
Maschi	9,9	7,3	6,0	12,7	16,4	8,5	2,8	1,8	0,9	25,4	25,5	15,4	2,8	0,9	-	71	110	117
TOTALE	11,4	10,0	8,2	16,5	16,3	9,9	1,9	0,9	0,4	29,7	27,1	18,5	5,7	1,8	0,4	158	221	233

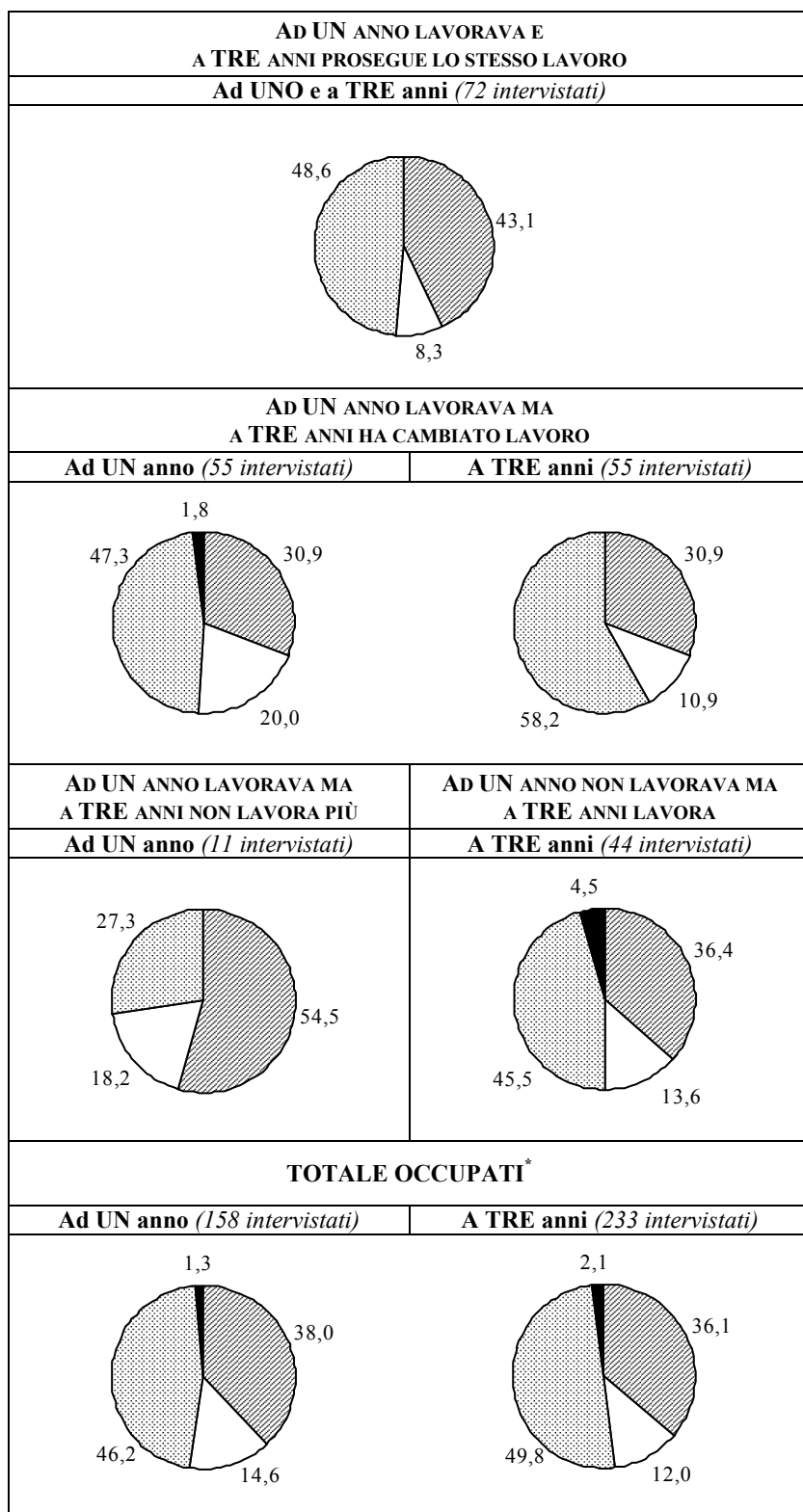
* Nella tabella non sono riportate le percentuali relative alle mancate risposte.

Tab. 4.5 - Occupati: posizione professionale e settore di impiego, per facoltà, genere e condizione occupazionale alla laurea* (percentuali di riga)

	di cui											Senza contratto	Totale occupati				
	Direttivo, quadro	Impieg alto media qualific.	Impieg. esecutivo	Inse- grantie	Altra posizione dipend.	Totale dipend.	Pubblico	Privato a part. statale	Impren- ditore	Libero prof.	Lav. in proprio			Altra posizione auton.	Totale auton.	Collabor.	
FACOLTÀ																	
Economia	4,9	59,0	14,8	-	-	78,7	2,1	95,8	1,6	1,6	8,2	-	11,5	8,2	-	-	61
Farmacia	-	54,5	18,2	-	-	72,7	-	100,0	-	-	18,2	9,1	27,3	-	-	-	11
Giurisprudenza	5,2	38,1	6,2	2,1	3,1	54,6	18,9	79,2	4,1	16,5	12,4	1,0	34,0	10,3	1,0	97	
Ingegneria	4,0	64,0	8,0	-	-	76,0	-	100,0	-	16,0	-	-	16,0	8,0	-	25	
Medicina e Chirurgia	-	-	-	-	-	-	-	-	-	77,8	-	-	77,8	22,2	-	9	
Scienze mm.ff.nn.	3,3	50,0	3,3	20,0	3,3	80,0	12,5	83,3	3,3	-	3,3	-	6,7	13,3	-	30	
GENERE																	
Femmine	1,7	48,3	9,5	6,0	0,9	66,4	13,0	84,4	3,4	12,1	4,3	1,7	21,6	11,2	0,9	116	
Maschi	6,8	46,2	7,7	0,9	2,6	64,1	5,3	93,3	1,7	12,0	12,8	-	26,5	8,5	-	117	
COND. OCC. ALLA LAUREA																	
Lav.va e svolge stesso lav.	12,5	12,5	-	-	4,2	29,2	42,9	57,1	16,7	25,0	20,8	-	62,5	8,3	-	24	
Lavorava ma ha camb. lav.	2,5	60,0	10,0	-	2,5	75,0	10,0	86,7	-	7,5	10,0	-	17,5	7,5	-	40	
Non lavorava	3,6	49,1	9,5	4,7	1,2	68,0	7,0	91,3	1,2	11,2	6,5	1,2	20,1	10,7	0,6	169	
TOTALE	4,3	47,2	8,6	3,4	1,7	65,2	9,2	88,8	2,6	12,0	8,6	0,9	24,0	9,9	0,4	233	

* Nella tabella non sono riportate, sia per la posizione professionale che per il settore di impiego, le percentuali relative alle *mancate risposte*.

Graf. 4.3 - Occupati: dimensione dell'azienda per cui lavorano, per anno di rilevazione e condizione occupazionale (valori percentuali)



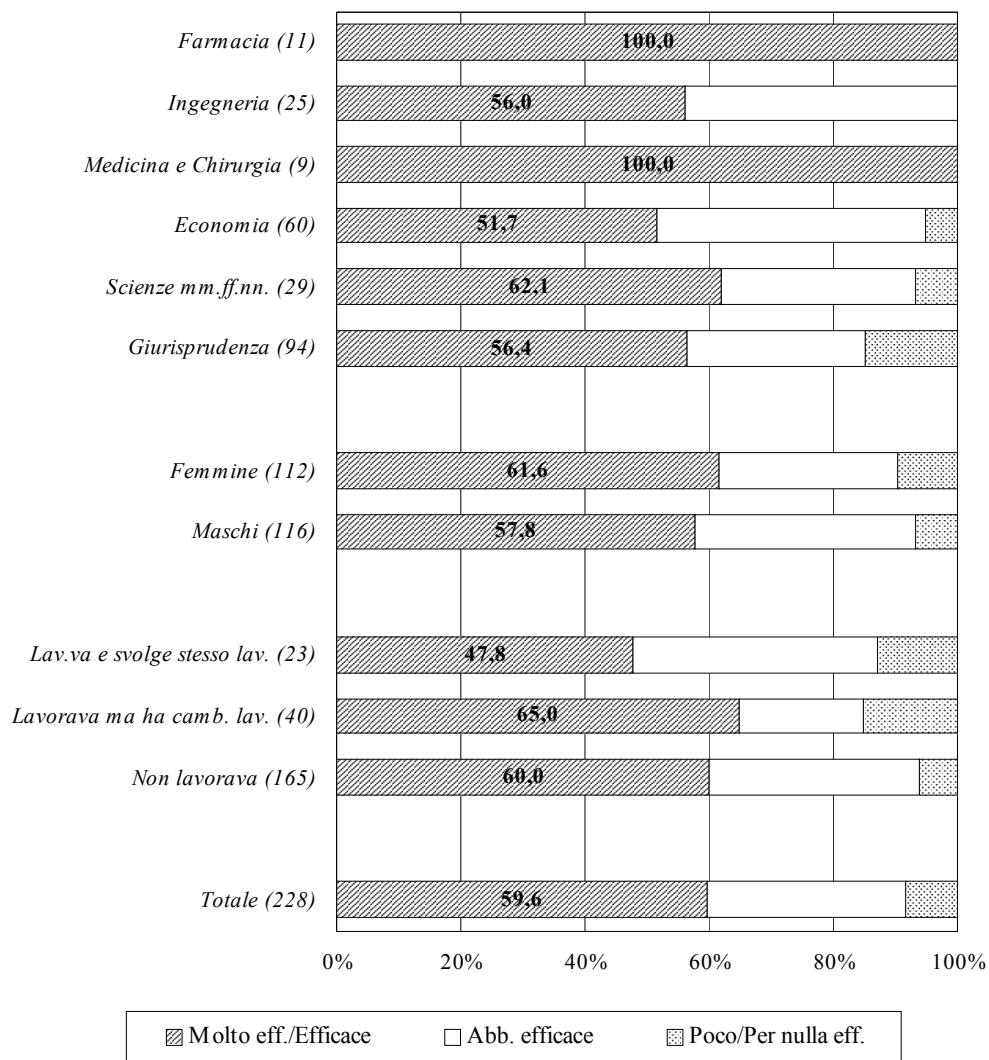
▨ Piccola (meno 15 addetti) □ Media (15-49 add.) □ Grande (50 add. e oltre) ■ N. r.

* Compresi coloro che non sono stati intervistati entrambi gli anni di rilevazione.

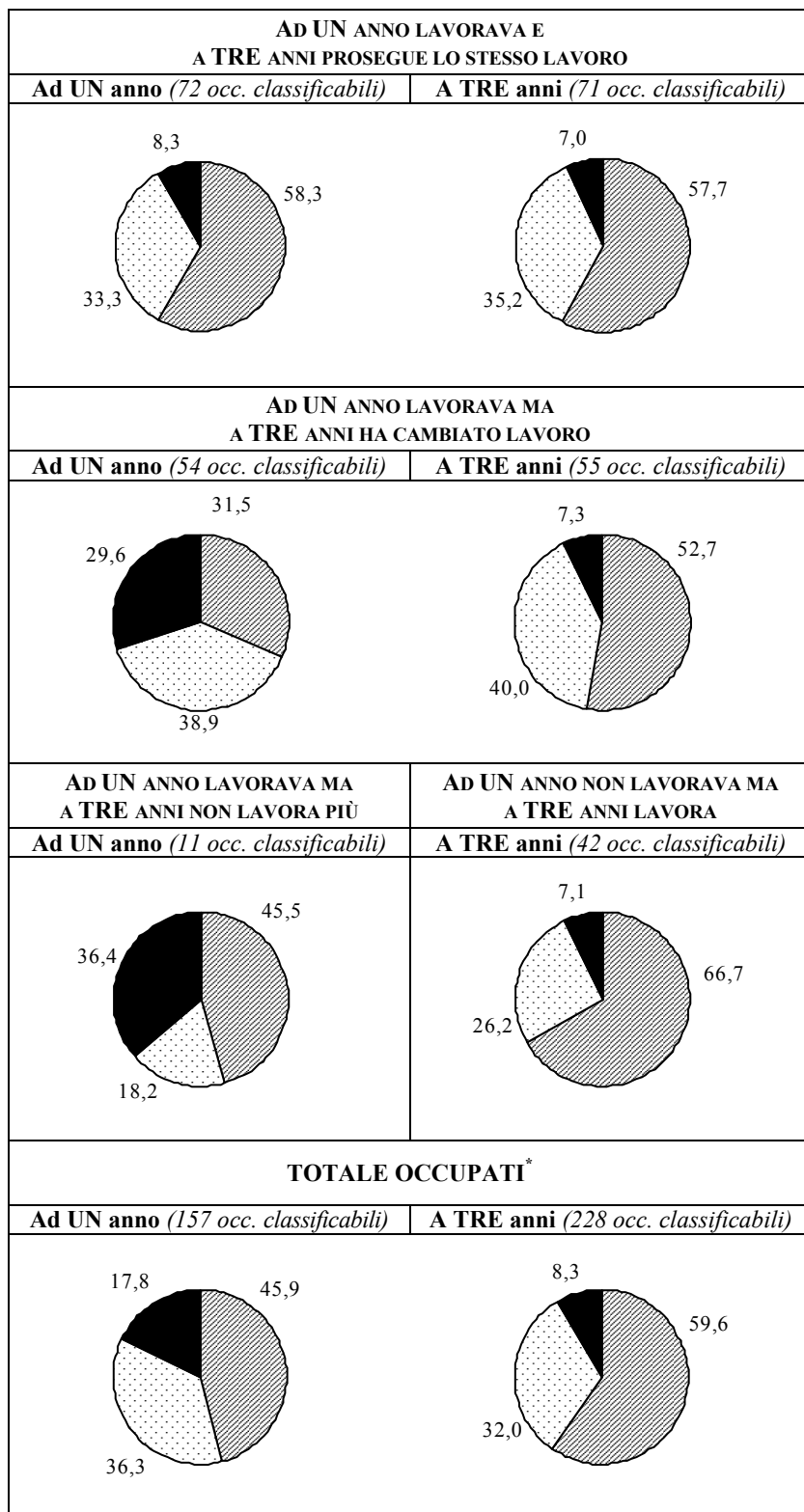
Tab. 4.6 - Occupati: regione di lavoro (valori percentuali)

	<i>Regione di lavoro</i>
Emilia-Romagna	79,4
Veneto	4,7
Lombardia	4,3
Friuli-Venezia Giulia	2,6
Toscana	1,3
Lazio	1,3
Puglia	1,3
Trentino-Alto Adige	0,9
Calabria	0,9
Marche	0,4
Sicilia	0,4
Eestero	2,1
Non risponde	0,4
Totale	233

Graf. 4.4 - Occupati: efficacia esterna della laurea, per facoltà, genere e condizione occupazionale alla laurea (valori percentuali; tra parentesi: numero di intervistati che è stato possibile classificare)



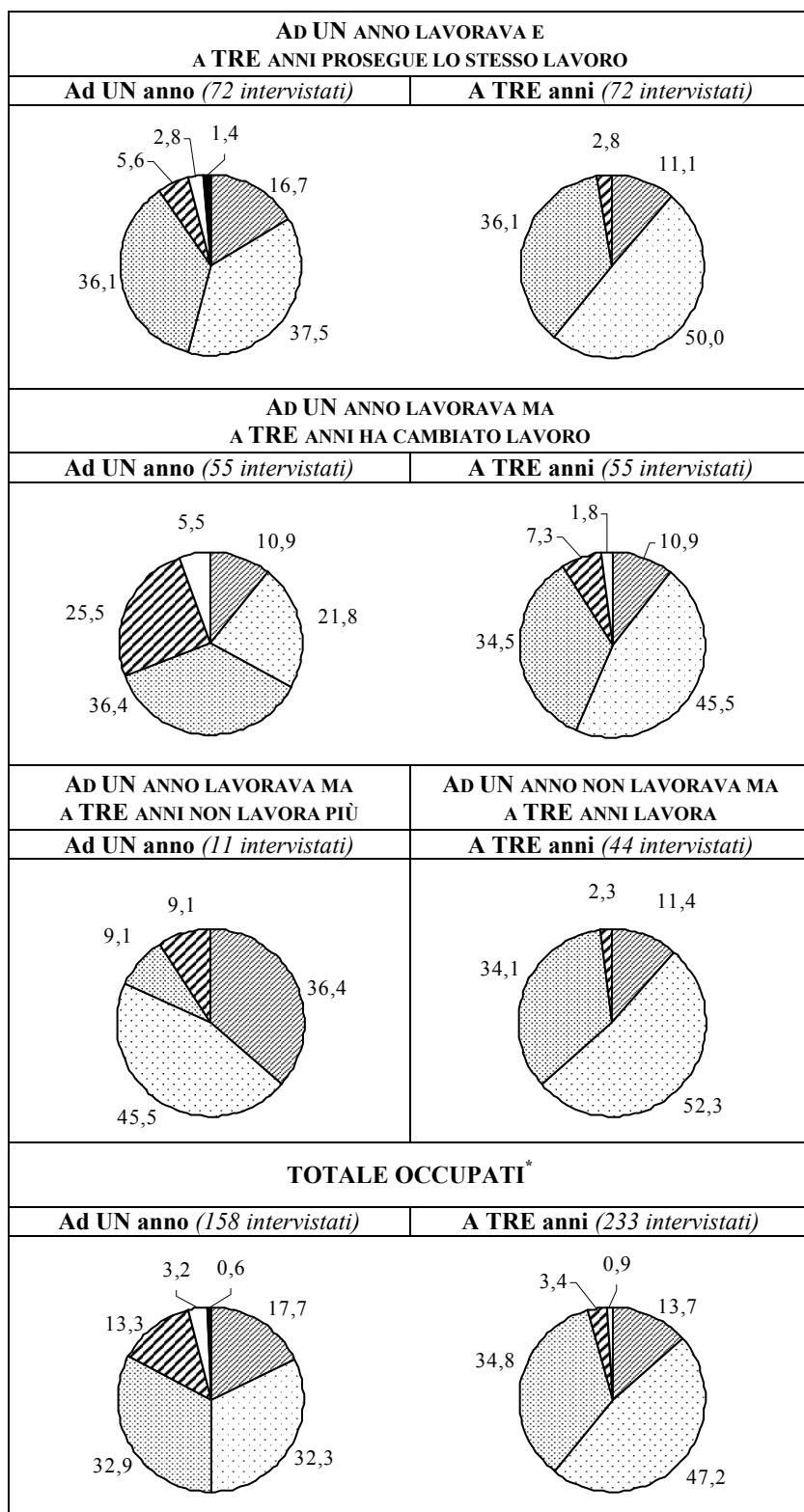
Graf. 4.5 - Occupati: efficacia esterna della laurea, per anno di rilevazione e condizione occupazionale (valori percentuali)



Molto efficace / Efficace
 Abbastanza efficace
 Poco / Per nulla efficace

* Compresi coloro che non sono stati intervistati entrambi gli anni di rilevazione.

Graf. 4.6 - Occupati: soddisfazione per il lavoro svolto, per anno di rilevazione e condizione occupazionale (valori percentuali)



Molt.mo sudd.
 Molto sudd.
 Abb. sudd.
 Poco sudd.
 Per niente sudd.
 N.r.

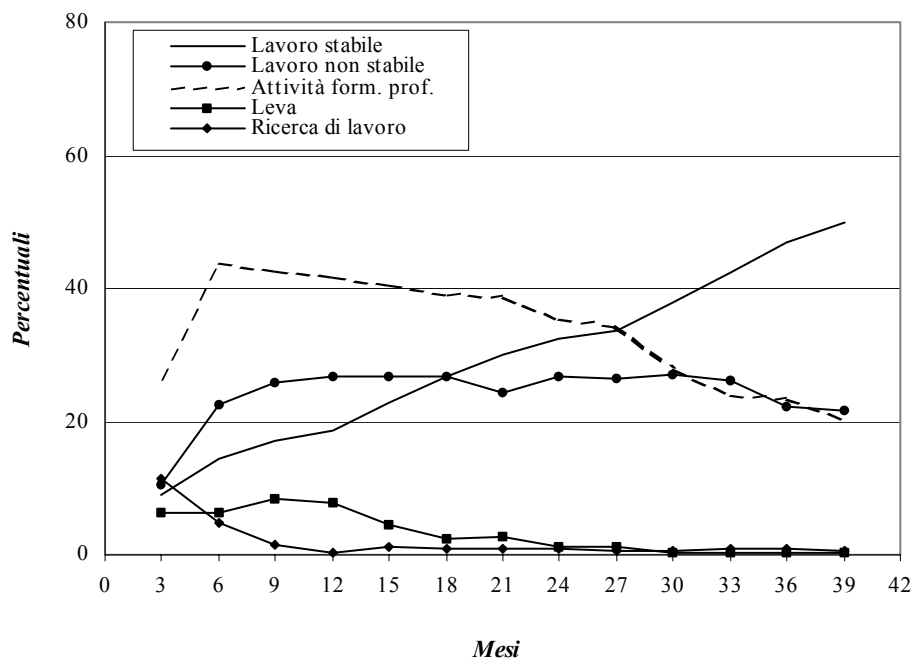
* Compresi coloro che non sono stati intervistati entrambi gli anni di rilevazione.

Tab. 4.7 - Occupati: indice di qualità del lavoro svolto per genere e facoltà, voto di laurea, area di lavoro e condizione occupazionale alla laurea (valori mediani)

	<i>Femmine</i>		<i>Maschi</i>		<i>Totale</i>	
	Mediana	<i>Occupati classificab.</i>	Mediana	<i>Occupati classificab.</i>	Mediana	<i>Occupati classificab.</i>
FACOLTÀ						
Economia	72,5	26	81,0	34	77,5	60
Farmacia	92,0	6	97,0	5	95,0	11
Giurisprudenza	72,0	55	79,0	42	75,0	97
Ingegneria	72,5	2	82,0	23	82,0	25
Medicina e Chirurgia	90,0	6	93,0	3	93,0	9
Scienze mm.ff.nn.	76,0	21	82,0	9	78,0	30
VOTO DI LAUREA						
66-90	76,0	12	83,0	18	82,0	30
91-100	72,0	41	79,0	47	72,0	88
101-105	80,0	18	80,0	29	80,0	47
106-110	73,0	19	83,0	13	81,0	32
110 e lode	82,0	26	88,0	9	83,0	35
AREA DI LAVORO						
Nord-Ovest	69,0	3	80,0	7	75,0	10
Nord-Est	76,0	108	82,0	96	78,0	204
Centro	68,0	1	88,5	6	85,0	7
Sud	97,0	1	78,5	4	82,0	5
Isole	-	0	67,0	1	67,0	1
Esteri	84,0	3	60,0	2	71,0	5
COND. OCC. ALLA LAUREA						
Lavorava e svolge stesso lavoro	70,0	11	82,0	13	74,5	24
Lavorava ma ha cambiato lavoro	77,0	23	83,0	17	80,5	40
Non lavorava	76,0	82	82,0	86	79,0	168
TOTALE	76,0	116	82,0	116	79,0	232

Graf. 4.7 - Intervistati: percorso compiuto dalla laurea all'intervista
(valori percentuali)

N = 306



La modalità *lavoro stabile* comprende: autonomo, tempo indeterminato.

La modalità *lavoro non stabile* comprende: contratto formazione lavoro o apprendistato, tempo determinato, collaborazione coordinata e continuativa o occasionale, altro atipico, lavoro senza contratto.