

Università del Piemonte Orientale
Elaborazioni a due anni dalla laurea

INDICE delle TAVOLE

1.	IL COLLETTIVO ESAMINATO.....	3
	Tab. 1.1 - Popolazione analizzata per genere e facoltà, età alla laurea, regolarità negli studi e residenza	3
	Tab. 1.2 - Intervistati e tassi di risposta per genere e facoltà, età alla laurea, regolarità negli studi e residenza.....	4
2.	LE ATTIVITÀ DI FORMAZIONE PROFESSIONALE POST-LAUREA	5
	Tab. 2.1 - Attività di formazione post-laurea, per facoltà e per genere	5
3.	LA CONDIZIONE OCCUPAZIONALE DEI LAUREATI	7
	Tab. 3.1 - Condizione occupazionale dei laureati: confronti	7
	Tab. 3.2 - Condizione occupazionale dei laureati: condizione occupazionale alla laurea ed impegno in attività di formazione.....	8
	Diagramma 3.1 - Condizione occupazionale dei laureati, contratto di lavoro, motivo della “non ricerca” di lavoro, impegno in attività di formazione o nel servizio di leva di chi cerca lavoro.....	9
	Graf. 3.1 - Condizione occupazionale dei laureati, per facoltà e per genere	10
	Tab. 3.3 – Condizione occupazionale per anno di rilevazione, facoltà e genere	11
	Tab. 3.4 - Condizione occupazionale dei laureati: evoluzione nei due anni di rilevazione ...	11
4.	LE CARATTERISTICHE DEGLI OCCUPATI	12
	Graf. 4.1a - Laureati che non lavoravano al momento della laurea: tempi di ingresso nel mercato del lavoro, per genere.....	12
	Graf. 4.1b - Laureati che non lavoravano al momento della laurea: tempi di ingresso nel mercato del lavoro, per posizione nei confronti degli obblighi di leva	13
	Tab. 4.1 - Occupati: contratto di lavoro per anno di rilevazione, facoltà e genere	14
	Graf. 4.1 - Occupati: <i>efficacia esterna</i> della laurea, per facoltà, genere e condizione occupazionale alla laurea	15
	Graf. 4.2 - Occupati: <i>efficacia esterna</i> della laurea, per anno di rilevazione e condizione occupazionale	16
	Graf. 4.3 - Occupati: soddisfazione per il lavoro svolto, per anno di rilevazione e condizione occupazionale	17
	Tab. 4.2 - Occupati: indice di <i>qualità del lavoro svolto</i> per genere e facoltà, voto di laurea, area di lavoro e condizione occupazionale alla laurea	18

1. IL COLLETTIVO ESAMINATO

Tab. 1.1 - Popolazione analizzata per genere e facoltà, età alla laurea, regolarità negli studi e residenza (valori assoluti e percentuali di colonna)

	<i>Femmine</i>		<i>Maschi</i>		<i>Totale</i>	
	Valori assoluti	% di colonna	Valori assoluti	% di colonna	Valori assoluti	% di colonna
FACOLTÀ						
Economia	24	19,5	24	32,0	48	24,2
Farmacia	3	2,4	2	2,7	5	2,5
Giurisprudenza	26	21,1	16	21,3	42	21,2
Lettere e Filosofia	31	25,2	5	6,7	36	18,2
Medicina e Chirurgia	13	10,6	9	12,0	22	11,1
Scienze mm.ff.nn.	20	16,3	12	16,0	32	16,2
Scienze politiche	6	4,9	7	9,3	13	6,6
ETÀ ALLA LAUREA						
Fino a 23 anni	8	6,5	5	6,7	13	6,6
24 anni	36	29,3	13	17,3	49	24,7
25 anni	28	22,8	16	21,3	44	22,2
26 anni	25	20,3	13	17,3	38	19,2
27 anni	10	8,1	8	10,7	18	9,1
28 anni	1	0,8	10	13,3	11	5,6
29 anni	3	2,4	1	1,3	4	2,0
30 anni e oltre	12	9,8	9	12,0	21	10,6
REGOLARITÀ NEGLI STUDI						
In corso	11	8,9	6	8,0	17	8,6
1 anno f.c.	35	28,5	12	16,0	47	23,7
2 anni f.c.	24	19,5	19	25,3	43	21,7
3 anni f.c.	30	24,4	11	14,7	41	20,7
4 anni f.c. e oltre	23	18,7	27	36,0	50	25,3
RESIDENZA ALLA LAUREA						
Stessa regione dell'ateneo	113	91,9	66	88,0	179	90,4
Altra regione del Nord	9	7,3	9	12,0	18	9,1
Centro	0	-	0	-	0	-
Sud e isole	1	0,8	0	-	1	0,5
TOTALE	123	100,0	75	100,0	198	100,0

Tab. 1.2 - Intervistati e tassi di risposta per genere e facoltà, età alla laurea, regolarità negli studi e residenza

	<i>Femmine</i>		<i>Maschi</i>		<i>Totale</i>	
	Valori assoluti	Tassi di risposta	Valori assoluti	Tassi di risposta	Valori assoluti	Tassi di risposta
FACOLTÀ						
Economia	21	87,5	20	83,3	41	85,4
Farmacia	3	100,0	0	-	3	60,0
Giurisprudenza	21	80,8	13	81,3	34	81,0
Lettere e Filosofia	27	87,1	5	100,0	32	88,9
Medicina e Chirurgia	10	76,9	6	66,7	16	72,7
Scienze mm. ff. nn.	16	80,0	11	91,7	27	84,4
Scienze politiche	5	83,3	7	100,0	12	92,3
ETÀ ALLA LAUREA						
Fino a 23 anni	8	100,0	3	60,0	11	84,6
24 anni	32	88,9	11	84,6	43	87,8
25 anni	22	78,6	14	87,5	36	81,8
26 anni	20	80,0	10	76,9	30	78,9
27 anni	8	80,0	7	87,5	15	83,3
28 anni	1	100,0	9	90,0	10	90,9
29 anni	3	100,0	1	100,0	4	100,0
30 anni e oltre	9	75,0	7	77,8	16	76,2
REGOLARITÀ NEGLI STUDI						
In corso	9	81,8	4	66,7	13	76,5
1 anno f.c.	30	85,7	8	66,7	38	80,9
2 anni f.c.	21	87,5	17	89,5	38	88,4
3 anni f.c.	25	83,3	10	90,9	35	85,4
4 anni f.c. e oltre	18	78,3	23	85,2	41	82,0
RESIDENZA ALLA LAUREA						
Stessa regione dell'ateneo	96	85,0	56	84,8	152	84,9
Altra regione del Nord	7	77,8	6	66,7	13	72,2
Centro	0	-	0	-	0	-
Sud e isole	0	-	0	-	0	-
TOTALE	103	83,7	62	82,7	165	83,3

2. LE ATTIVITÀ DI FORMAZIONE PROFESSIONALE POST-LAUREA

Tab. 2.1 - Attività di formazione post-laurea, per facoltà e per genere (percentuali di riga per tipo di attività)

	Collaborazione volontaria		Tirocinio, praticantato		Dottorato di ricerca		Scuola di specializzazione		Master, corso di perfez.		Stage, tirocinio form. in azienda		Almeno un'att.	Totale interv.
	Concl.	In corso	Concl.	In corso	Concl.	In corso	Concl.	In corso	Concl.	In corso	Concl.	In corso		
FACOLTÀ														
Economia	17,1	2,4	2,4	14,6	-	-	2,4	-	14,6	4,9	24,4	2,4	73,2	41
Farmacia	33,3	-	66,7	-	-	66,7	-	-	-	-	33,3	-	100,0	3
Giurisprudenza	5,9	5,9	26,5	32,4	-	-	8,8	5,9	11,8	2,9	17,6	-	97,1	34
Lettere e Filosofia	6,3	-	3,1	6,3	-	-	9,4	6,3	6,3	-	15,6	-	56,3	32
Medicina e Chirurgia	31,3	-	75,0	6,3	-	6,3	-	62,5	18,8	-	6,3	-	93,8	16
Scienze mm. ff. nn.	18,5	7,4	37,0	3,7	-	14,8	3,7	3,7	3,7	-	18,5	-	77,8	27
Scienze politiche	-	-	8,3	8,3	-	-	-	-	16,7	8,3	25,0	8,3	75,0	12
GENERE														
Femmine	13,6	1,9	22,3	12,6	-	4,9	7,8	11,7	13,6	1,0	22,3	1,0	80,6	103
Maschi	12,9	4,8	21,0	14,5	-	3,2	-	4,8	6,5	4,8	12,9	1,6	74,2	62
TOTALE	13,3	3,0	21,8	13,3	-	4,2	4,8	9,1	10,9	2,4	18,8	1,2	78,2	165

segue

segue Tab. 2.1 - Attività di formazione post-laurea, per facoltà e per genere (percentuali di riga per tipo di attività)

	Corso di form. professionale		Borsa di studio		Altra laurea, diploma univ.		Corso di lingua straniera		Corso di informatica		Altro corso		Almeno un'att.	Totale interv.
	Concl.	In corso	Concl.	In corso	Concl.	In corso	Concl.	In corso	Concl.	In corso	Concl.	In corso		
FACOLTÀ														
Economia	7,3	2,4	12,2	-	-	-	19,5	9,8	14,6	-	-	-	73,2	41
Farmacia	-	-	-	-	-	-	-	-	-	-	-	-	100,0	3
Giurisprudenza	20,6	2,9	5,9	5,9	-	-	29,4	5,9	20,6	-	2,9	-	97,1	34
Lettere e Filosofia	9,4	-	3,1	-	-	3,1	21,9	3,1	6,3	-	-	-	56,3	32
Medicina e Chirurgia	6,3	-	-	-	6,3	6,3	18,8	-	6,3	-	-	-	93,8	16
Scienze mm. ff. nn.	3,7	-	18,5	7,4	-	3,7	18,5	-	7,4	-	-	-	77,8	27
Scienze politiche	16,7	-	8,3	-	-	-	16,7	8,3	-	-	8,3	-	75,0	12
GENERE														
Femmine	12,6	1,0	11,7	3,9	-	1,0	20,4	3,9	13,6	-	-	-	80,6	103
Maschi	6,5	1,6	3,2	-	1,6	3,2	22,6	6,5	6,5	-	3,2	-	74,2	62
TOTALE	10,3	1,2	8,5	2,4	0,6	1,8	21,2	4,8	10,9	-	1,2	-	78,2	165

3. LA CONDIZIONE OCCUPAZIONALE DEI LAUREATI

Tab. 3.1 - Condizione occupazionale dei laureati: confronti (*valori percentuali*)

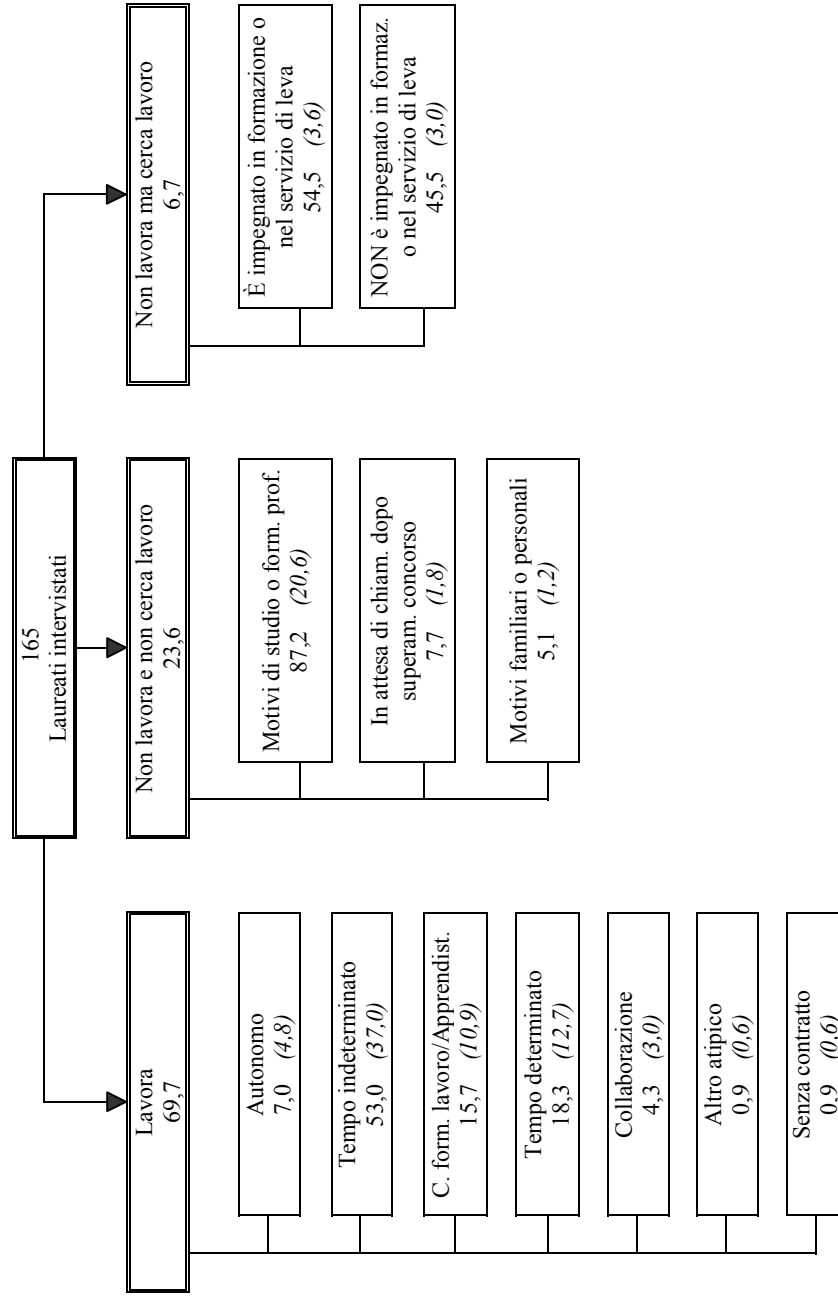
Laureati <i>Piemonte Orientale</i> sessione estiva 1999	
Intervista: autunno 2001	
Lavora	69,7
Non lavora e non cerca lavoro	23,6
Non lavora ma cerca lavoro	6,7
Laureati <i>Piemonte Orientale</i> sessione estiva 1999	
Intervista: autunno 2000	
Lavora	55,6
Non lavora e non cerca lavoro	24,9
Non lavora ma cerca lavoro	19,5
Laureati <i>Italia</i> (ALMALAUREA) sessione estiva 1999	
Intervista: autunno 2001	
Lavora	71,1
Non lavora e non cerca lavoro	19,1
Non lavora ma cerca lavoro	9,8
Laureati <i>Italia</i> (ISTAT) 1995*	
Intervista: 1998	
Lavora	71,6
Non lavora e non cerca lavoro	6,4
Non lavora ma cerca lavoro	21,9

* ISTAT, *Inserimento professionale dei laureati. Indagine 1998, 2000*. I laureati sono intervistati a tre anni dal conseguimento del titolo.

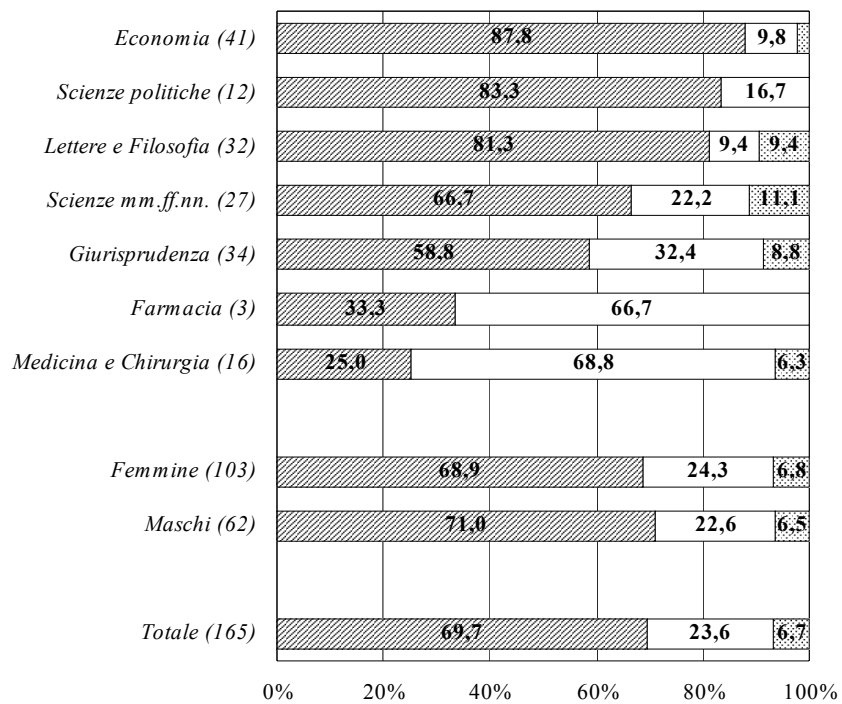
Tab. 3.2 - Condizione occupazionale dei laureati: condizione occupazionale alla laurea ed impegno in attività di formazione (valori percentuali)

Lavora	69,7
Lavora e prosegue il lavoro iniziato prima della laurea	10,9
Lavora ma non prosegue il lavoro iniziato prima della laurea	11,5
Lavora e ha iniziato a lavorare dopo la laurea	47,3
Non lavora e non cerca lavoro	23,6
È impegnato in attività di formazione	20,6
Non è impegnato in attività di formazione	3,0
Non lavora ma cerca lavoro	6,7
È impegnato in attività di formazione	3,6
Non è impegnato in attività di formazione	3,0
Sta svolgendo il servizio di leva	-
Totale intervistati	165

Diagramma 3.1 - Condizione occupazionale dei laureati, contratto di lavoro, motivo della “non ricerca” di lavoro, impegno in attività di formazione o nel servizio di leva di chi cerca lavoro
(valori percentuali; tra parentesi, in corsivo: percentuali sul totale degli intervistati)



Graf. 3.1 - Condizione occupazionale dei laureati, per facoltà e per genere*
 (valori percentuali; tra parentesi: numero di intervistati)



Lavora
 Non lavora e non cerca lavoro
 Non lavora ma cerca lavoro

* Le barre per le quali non è indicata la percentuale rappresentano frequenze inferiori al 5%.

Tab. 3.3 – Condizione occupazionale per anno di rilevazione, facoltà e genere (percentuali di riga, per anno di rilevazione)

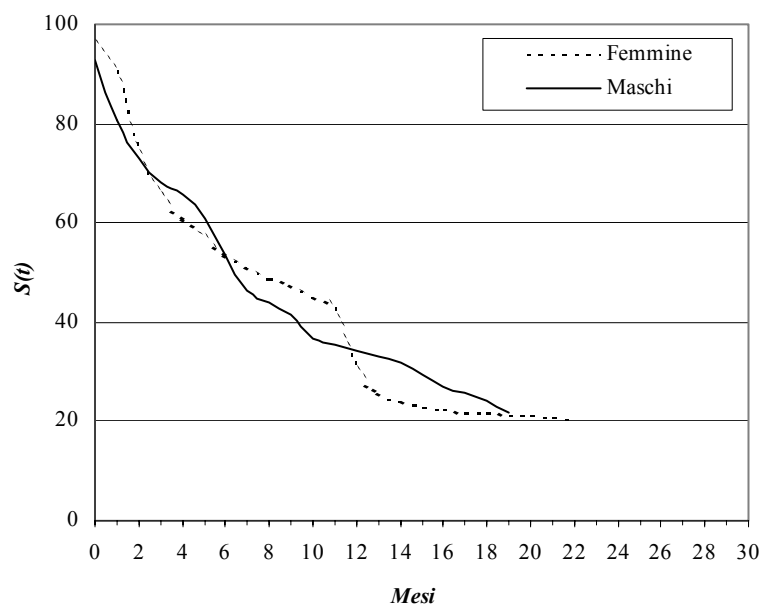
	Lavora		Non lavora e non cerca lavoro		Non lavora ma cerca lavoro		Totale intervistati	
	UN anno	DUE anni	UN anno	DUE anni	UN anno	DUE anni	UN anno	DUE anni
FACOLTÀ								
Economia	75,6	87,8	8,9	9,8	15,6	2,4	45	41
Farmacia	33,3	33,3	66,7	66,7	-	-	3	3
Giurisprudenza	37,5	58,8	43,8	32,4	18,8	8,8	32	34
Lettere e Filosofia	56,7	81,3	10,0	9,4	33,3	9,4	30	32
Medicina e Chirurgia	33,3	25,0	61,1	68,8	5,6	6,3	18	16
Scienze mm. ff. nn.	51,7	66,7	27,6	22,2	20,7	11,1	29	27
Scienze politiche	75,0	83,3	-	16,7	25,0	-	12	12
GENERE								
Femmine	56,2	68,9	22,9	24,3	21,0	6,8	105	103
Maschi	54,7	71,0	28,1	22,6	17,2	6,5	64	62
TOTALE	55,6	69,7	24,9	23,6	19,5	6,7	169	165

Tab. 3.4 - Condizione occupazionale dei laureati: evoluzione nei due anni di rilevazione (percentuali di riga)

CONDIZIONE OCCUPAZIONALE AD UN ANNO (INTERV. 2000)	CONDIZIONE OCCUPAZIONALE A DUE ANNI (INTERV. 2001)				Totale interv.
	<i>Svolge lo stesso lavoro</i>	<i>Ha cambiato lavoro</i>	<i>Non lavora più</i>		
			<i>Non cerca lavoro</i>	<i>Cerca lavoro</i>	
Lavorava MA cercava lavoro	51,9	25,9	18,5	3,7	27
Lavorava e NON cercava lavoro	83,1	8,5	5,1	3,4	59
TOTALE LAVORAVA	73,3	14,0	9,3	3,5	86
			<i>Non lavora</i>		
	<i>Lavora</i>		<i>Non cerca lavoro</i>	<i>Cerca lavoro</i>	
Non lavorava MA cercava lavoro	68,8		6,3	25,0	32
Non lavorava e NON cercava lavoro	35,1		64,9	-	37
TOTALE NON LAVORAVA	50,7		37,7	11,6	69

4. LE CARATTERISTICHE DEGLI OCCUPATI

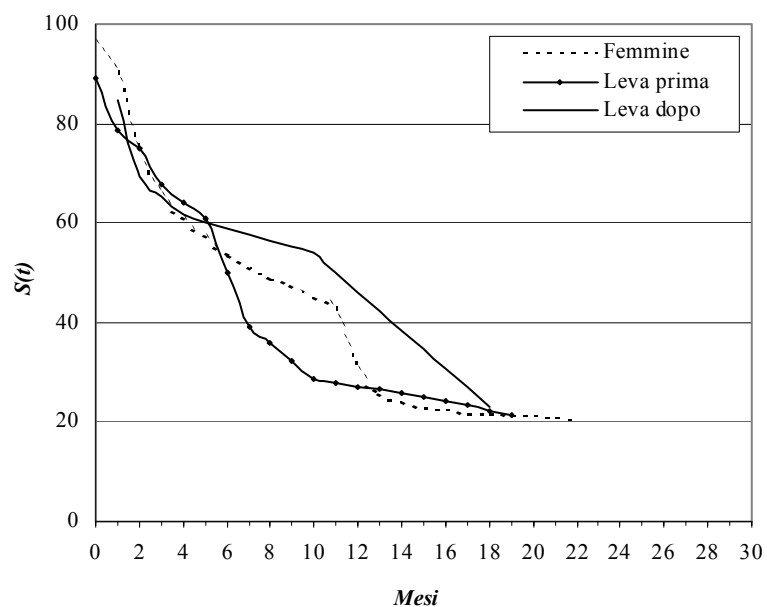
Graf. 4.1a - Laureati che non lavoravano al momento della laurea: tempi di ingresso nel mercato del lavoro, per genere



	<i>Tempo medio di "sopravvivenza" nella condizione di non occupazione (in mesi)</i>	<i>Totale intervistati</i>
Femmine	11	82
Maschi	11	41

Le curve $S(t)$ rappresentano funzioni di sopravvivenza nella condizione di non occupazione e sono stimate con il modello di Kaplan-Meier.

Graf. 4.1b - Laureati che non lavoravano al momento della laurea: tempi di ingresso nel mercato del lavoro, per posizione nei confronti degli obblighi di leva



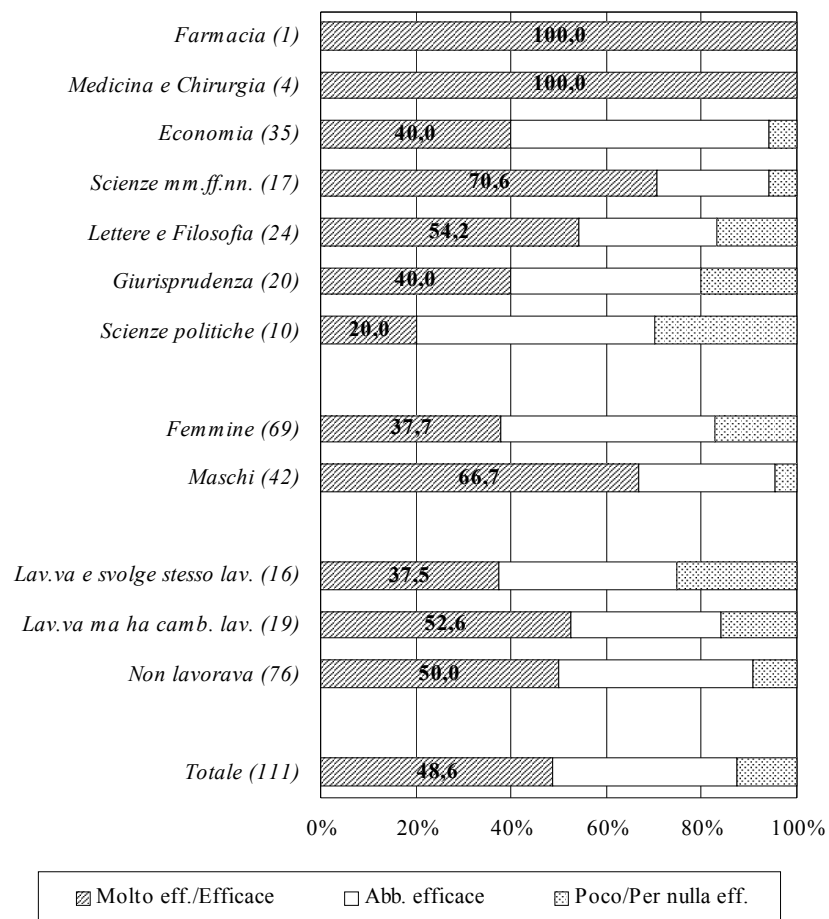
	<i>Tempo medio di "sopravvivenza" nella condizione di non occupazione (in mesi)</i>	<i>Totale intervistati</i>
Femmine	11	82
Leva assoluta prima della laurea	10	28
Leva assoluta dopo la laurea	12	13

Le curve $S(t)$ rappresentano funzioni di sopravvivenza nella condizione di non occupazione e sono stimate con il modello di Kaplan-Meier.

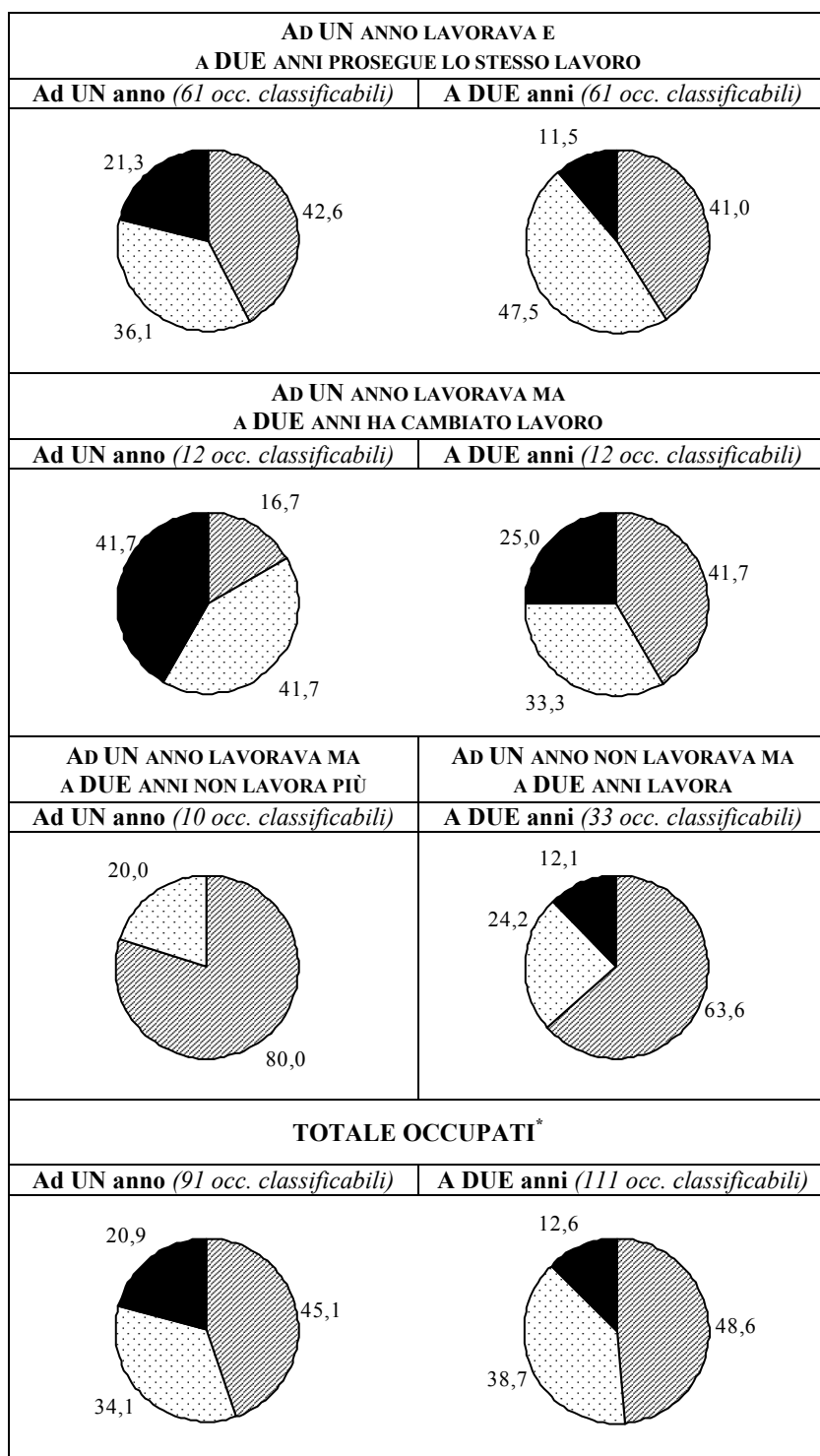
Tab. 4.1 - Occupati: contratto di lavoro per anno di rilevazione, facoltà e genere (percentuali di riga)

	①		②		①+②		③		④		⑤		⑥		④+⑤+⑥		⑦		⑧					
	Autonomo		Tempo indeterminato		Totale stabile		C. form. lavoro o Apprendistato		Tempo determinato		Collab. coord. e cont. o occas.		Altro atipico		Totale atipico		Senza contratto		Non risponde					
	UN	DUE	UN	DUE	UN	DUE	UN	DUE	UN	DUE	UN	DUE	UN	DUE	UN	DUE	UN	DUE	UN	DUE	UN	DUE		
FACOLTÀ	anno	anni	anno	anni	anno	anni	anno	anni	anno	anni	anno	anni	anno	anni	anno	anni	anno	anni	anno	anni	anno	anni		
Economia	5,9	5,6	29,4	52,8	35,3	58,3	41,2	30,6	5,9	8,3	11,8	2,8	2,9	-	20,6	11,1	2,9	-	-	-	-	34	36	
Farmacia	-	-	-	-	-	-	-	-	-	100,0	-	-	-	-	-	100,0	100,0	-	-	-	-	1	1	
Giurisprudenza	-	15,0	50,0	55,0	50,0	70,0	8,3	10,0	8,3	15,0	25,0	5,0	-	-	33,3	20,0	-	-	-	8,3	-	12	20	
Lettere e Filosofia	-	3,8	41,2	53,8	41,2	57,7	11,8	-	17,6	26,9	11,8	11,5	5,9	-	35,3	38,5	11,8	3,8	-	-	-	17	26	
Medicina e Chirurgia	50,0	-	-	50,0	50,0	50,0	-	-	33,3	25,0	-	-	25,0	-	33,3	50,0	16,7	-	-	-	-	6	4	
Scienze mm. ff. nn.	6,7	-	53,3	61,1	60,0	61,1	20,0	16,7	-	22,2	13,3	-	-	-	13,3	22,2	6,7	-	-	-	-	15	18	
Scienze politiche	11,1	20,0	11,1	40,0	22,2	60,0	33,3	20,0	11,1	20,0	22,2	-	11,1	-	44,4	20,0	-	-	-	-	-	9	10	
GENERE																								
Femmine	3,4	2,8	37,3	50,7	40,7	53,5	23,7	16,9	8,5	22,5	13,6	5,6	3,4	-	25,4	28,2	8,5	1,4	1,7	-	-	59	71	
Maschi	14,3	13,6	28,6	56,8	42,9	70,5	25,7	13,6	11,4	11,4	14,3	2,3	2,9	2,3	28,6	15,9	2,9	-	-	-	-	35	44	
TOTALE	7,4	7,0	34,0	53,0	41,5	60,0	24,5	15,7	9,6	18,3	13,8	4,3	3,2	0,9	26,6	23,5	6,4	0,9	1,1	-	-	94	115	

Graf. 4.1 - Occupati: efficacia esterna della laurea, per facoltà, genere e condizione occupazionale alla laurea (valori percentuali; tra parentesi: numero di intervistati che è stato possibile classificare)



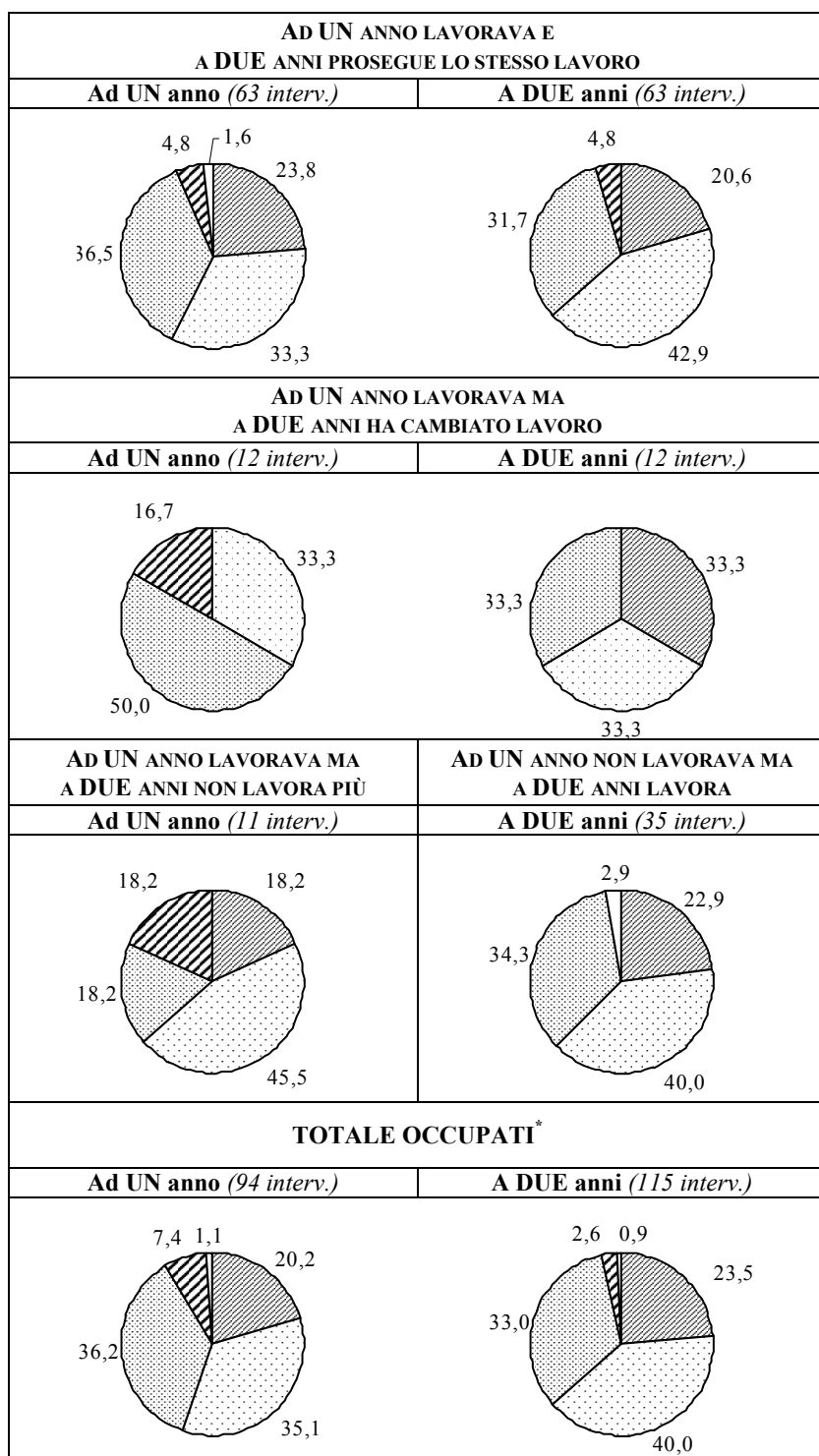
Graf. 4.2 - Occupati: efficacia esterna della laurea, per anno di rilevazione e condizione occupazionale (valori percentuali)



Molto efficace / Efficace
 Abbastanza efficace
 Poco / Per nulla efficace

* Compresi coloro che non sono stati intervistati entrambi gli anni di rilevazione.

Graf. 4.3 - Occupati: soddisfazione per il lavoro svolto, per anno di rilevazione e condizione occupazionale (valori percentuali)



Molt.mo sudd.
 Molto sudd.
 Abb. sudd.
 Poco sudd.
 Per niente sudd.
 N.r.

* Compresi coloro che non sono stati intervistati entrambi gli anni di rilevazione.

Tab. 4.2 - Occupati: indice di qualità del lavoro svolto per genere e facoltà, voto di laurea, area di lavoro e condizione occupazionale alla laurea (valori mediani)

	<i>Femmine</i>		<i>Maschi</i>		<i>Totale</i>	
	Mediana	<i>Occupati classificab.</i>	Mediana	<i>Occupati classificab.</i>	Mediana	<i>Occupati classificab.</i>
FACOLTÀ						
Economia	72,0	20	82,0	15	75,0	35
Farmacia	-	0	-	0	-	0
Giurisprudenza	73,0	11	80,5	8	78,0	19
Lettere e Filosofia	70,0	23	79,0	3	72,5	26
Medicina e Chirurgia	80,0	2	73,0	2	80,0	4
Scienze mm. ff. nn.	76,0	9	93,5	8	80,0	17
Scienze politiche	60,5	4	68,0	5	68,0	9
VOTO DI LAUREA						
66-90	69,0	2	68,0	3	68,0	5
91-100	70,0	21	79,0	22	73,0	43
101-105	76,0	13	83,5	6	80,0	19
106-110	69,0	20	84,5	6	75,0	26
110 e lode	76,0	13	94,0	4	77,0	17
AREA DI LAVORO						
Nord-Ovest	72,0	67	79,0	37	75,0	104
Nord-Est	-	0	-	0	-	0
Centro	79,0	2	90,0	4	87,0	6
Sud	-	0	-	0	-	0
Isole	-	0	-	0	-	0
COND. OCC. ALLA LAUREA						
Lavorava e svolge stesso lavoro	69,0	8	79,0	9	79,0	17
Lavorava ma ha cambiato lavoro	72,0	11	85,5	8	82,0	19
Non lavorava	73,0	50	79,0	24	75,0	74
TOTALE	72,0	69	82,0	41	75,0	110