

Università di Parma

Elaborazioni a tre anni dalla laurea

INDICE delle TAVOLE

1	IL COLLETTIVO ESAMINATO.....	4
	Tab. 1.1 - Popolazione analizzata per genere e facoltà, età alla laurea, regolarità negli studi e residenza	4
	Tab. 1.2 - Intervistati e tassi di risposta per genere e facoltà, età alla laurea, regolarità negli studi e residenza.....	5
2	LE ATTIVITÀ DI FORMAZIONE PROFESSIONALE POST-LAUREA	6
	Tab. 2.1 - Attività di formazione post-laurea, per facoltà e per genere	6
3	LA CONDIZIONE OCCUPAZIONALE DEI LAUREATI	8
	Tab. 3.1 - Condizione occupazionale dei laureati: confronti	8
	Tab. 3.2 - Condizione occupazionale dei laureati: condizione occupazionale alla laurea ed impegno in attività di formazione	9
	Diagramma 3.1 - Condizione occupazionale dei laureati, contratto di lavoro, motivo della “non ricerca” di lavoro, impegno in attività di formazione o nel servizio di leva di chi cerca lavoro.....	10
	Graf. 3.1 - Condizione occupazionale dei laureati, per facoltà e per genere	11
	Tab. 3.3 – Condizione occupazionale per anno di rilevazione, facoltà e genere	12
	Tab. 3.4 - Laureati intervistati in ciascuno dei tre anni di rilevazione: analisi longitudinale della condizione occupazionale	13
	Tab. 3.5 - Laureati intervistati in ciascuno dei tre anni di rilevazione: analisi longitudinale degli occupati ad un anno dalla laurea	14
	Graf. 3.2 – Tasso di disoccupazione secondo la definizione adottata dall’ISTAT nell’indagine trimestrale sulle forze di lavoro, per facoltà e per genere	15
4	LE CARATTERISTICHE DEGLI OCCUPATI.....	16
	Graf. 4.1 - Laureati che non lavoravano al momento della laurea: tempi di ingresso nel mercato del lavoro, per genere.....	16
	Graf. 4.2 - Laureati che non lavoravano al momento della laurea: tempi di ingresso nel mercato del lavoro per posizione nei confronti degli obblighi di leva	17
	Tab. 4.1 - Occupati che hanno iniziato l’attuale attività dopo la laurea: modo in cui hanno ottenuto l’attuale lavoro, per genere	18
	Tab. 4.2 - Occupati che hanno iniziato l’attuale attività dopo la laurea: canale utilizzato per trovare il lavoro. Confronti con altre indagini	18
	Tab. 4.3 - Occupati che proseguono l’attività lavorativa dichiarata nella precedente intervista: aspetti del lavoro per i quali si rileva un miglioramento, per facoltà e per genere	19
	Tab. 4.4 - Occupati: contratto di lavoro per anno di rilevazione, facoltà e genere	20
	Tab. 4.5 - Occupati: posizione professionale e settore di impiego, per facoltà, genere e condizione occupazionale alla laurea.....	22
	Graf. 4.3 - Occupati: dimensione dell’azienda per cui lavorano, per anno di rilevazione e condizione occupazionale	23
	Tab. 4.6 - Occupati: regione di lavoro	24
	Graf. 4.4 - Occupati: <i>efficacia esterna</i> della laurea, per facoltà, genere e condizione occupazionale alla laurea	25
	Graf. 4.5 - Occupati: <i>efficacia esterna</i> della laurea, per anno di rilevazione e condizione occupazionale	26
	Graf. 4.6 - Occupati: soddisfazione per il lavoro svolto, per anno di rilevazione e condizione occupazionale	27

Tab. 4.7 - Occupati: indice di <i>qualità del lavoro svolto</i> per genere e facoltà, voto di laurea, area di lavoro e condizione occupazionale alla laurea	28
Graf. 4.7 - Intervistati: percorso compiuto dalla laurea all'intervista	29

1 IL COLLETTIVO ESAMINATO

Tab. 1.1 - Popolazione analizzata per genere e facoltà, età alla laurea, regolarità negli studi e residenza (valori assoluti e percentuali di colonna)

	<i>Femmine</i>		<i>Maschi</i>		<i>Totale</i>	
	Valori assoluti	% di colonna	Valori assoluti	% di colonna	Valori assoluti	% di colonna
FACOLTÀ						
Agraria	0	-	4	1,2	4	0,5
Economia	87	20,6	85	24,6	172	22,4
Farmacia	28	6,6	9	2,6	37	4,8
Giurisprudenza	128	30,3	122	35,3	250	32,5
Ingegneria	8	1,9	42	12,1	50	6,5
Lettere e Filosofia	84	19,9	14	4,0	98	12,7
Medicina e Chirurgia	15	3,5	21	6,1	36	4,7
Medicina veterinaria	4	0,9	9	2,6	13	1,7
Scienze della Formazione	22	5,2	0	-	22	2,9
Scienze mm.ff.nn.	47	11,1	40	11,6	87	11,3
ETÀ ALLA LAUREA						
Fino a 23 anni	44	10,4	15	4,3	59	7,7
24 anni	65	15,4	46	13,3	111	14,4
25 anni	93	22,0	71	20,5	164	21,3
26 anni	73	17,3	56	16,2	129	16,8
27 anni	39	9,2	42	12,1	81	10,5
28 anni	34	8,0	41	11,8	75	9,8
29 anni	23	5,4	25	7,2	48	6,2
30 anni e oltre	52	12,3	50	14,5	102	13,3
REGOLARITÀ NEGLI STUDI						
In corso	23	5,4	23	6,6	46	6,0
1 anno f.c.	73	17,3	49	14,2	122	15,9
2 anni f.c.	101	23,9	71	20,5	172	22,4
3 anni f.c.	79	18,7	60	17,3	139	18,1
4 anni f.c. e oltre	146	34,5	141	40,8	287	37,3
Non disponibile	1	0,2	2	0,6	3	0,4
RESIDENZA ALLA LAUREA						
Stessa regione dell'ateneo	264	62,4	214	61,8	478	62,2
Altra regione del Nord	122	28,8	104	30,1	226	29,4
Centro	13	3,1	5	1,4	18	2,3
Sud e isole	24	5,7	21	6,1	45	5,9
Esteri	0	-	2	0,6	2	0,3
TOTALE	423	100,0	346	100,0	769	100,0

Tab. 1.2 - Intervistati e tassi di risposta per genere e facoltà, età alla laurea, regolarità negli studi e residenza

	<i>Femmine</i>		<i>Maschi</i>		<i>Totale</i>	
	Valori assoluti	Tassi di risposta	Valori assoluti	Tassi di risposta	Valori assoluti	Tassi di risposta
FACOLTÀ						
Agraria	0	-	4	100,0	4	100,0
Economia	64	73,6	70	82,4	134	77,9
Farmacia	21	75,0	6	66,7	27	73,0
Giurisprudenza	94	73,4	94	77,0	188	75,2
Ingegneria	6	75,0	38	90,5	44	88,0
Lettere e Filosofia	66	78,6	7	50,0	73	74,5
Medicina e Chirurgia	9	60,0	15	71,4	24	66,7
Medicina veterinaria	1	25,0	7	77,8	8	61,5
Scienze della Formazione	15	68,2	0	-	15	68,2
Scienze mm.ff.nn.	41	87,2	28	70,0	69	79,3
ETÀ ALLA LAUREA						
Fino a 23 anni	37	84,1	13	86,7	50	84,7
24 anni	54	83,1	36	78,3	90	81,1
25 anni	62	66,7	61	85,9	123	75,0
26 anni	58	79,5	40	71,4	98	76,0
27 anni	30	76,9	33	78,6	63	77,8
28 anni	26	76,5	33	80,5	59	78,7
29 anni	16	69,6	19	76,0	35	72,9
30 anni e oltre	34	65,4	34	68,0	68	66,7
REGOLARITÀ NEGLI STUDI						
In corso	15	65,2	14	60,9	29	63,0
1 anno f.c.	58	79,5	38	77,6	96	78,7
2 anni f.c.	75	74,3	58	81,7	133	77,3
3 anni f.c.	58	73,4	51	85,0	109	78,4
4 anni f.c. e oltre	110	75,3	107	75,9	217	75,6
Non disponibile	1	100,0	1	50,0	2	66,7
RESIDENZA ALLA LAUREA						
Stessa regione dell'ateneo	204	77,3	169	79,0	373	78,0
Altra regione del Nord	85	69,7	78	75,0	163	72,1
Centro	12	92,3	4	80,0	16	88,9
Sud e isole	16	66,7	18	85,7	34	75,6
Eestero	0	-	0	-	0	-
TOTALE	317	74,9	269	77,7	586	76,2

2 LE ATTIVITÀ DI FORMAZIONE PROFESSIONALE POST-LAUREA

Tab. 2.1 - Attività di formazione post-laurea, per facoltà e per genere (percentuali di riga per tipo di attività)

	Collaborazione volontaria		Tirocinio, praticantato		Dottorato di ricerca		Scuola di specializzazione		Master, corso di perfez.		Stage, tirocinio form. in azienda		Almeno un'att.	Totale interv.
	Concl.	In corso	Concl.	In corso	Concl.	In corso	Concl.	In corso	Concl.	In corso	Concl.	In corso		
FACOLTÀ														
Agraria	-	-	-	-	-	-	-	-	-	25,0	25,0	-	75,0	4
Economia	9,0	0,7	8,2	9,7	-	0,7	6,7	0,7	19,4	2,2	23,1	0,7	75,4	134
Farmacia	25,9	-	63,0	-	3,7	3,7	11,1	-	18,5	3,7	3,7	-	77,8	27
Giurisprudenza	13,8	6,9	55,3	11,7	-	0,5	10,1	2,1	15,4	4,3	10,6	-	88,3	188
Ingegneria	2,3	-	4,5	-	-	-	-	-	13,6	2,3	11,4	-	63,6	44
Lettere e Filosofia	27,4	2,7	2,7	1,4	-	-	9,6	6,8	20,5	1,4	19,2	-	72,6	73
Medicina e Chirurgia	16,7	4,2	37,5	-	-	-	-	83,3	4,2	-	-	-	100,0	24
Medicina veterinaria	37,5	-	37,5	-	-	12,5	12,5	-	12,5	12,5	12,5	-	62,5	8
Scienze della Formazione	-	-	-	-	-	-	-	-	6,7	6,7	-	-	26,7	15
Scienze mm. ff. nn.	18,8	1,4	29,0	-	-	17,4	15,9	2,9	13,0	1,4	21,7	1,4	79,7	69
GENERE														
Femmine	18,0	3,2	30,0	3,8	0,3	2,5	9,5	4,7	15,5	1,6	18,9	0,6	76,7	317
Maschi	10,8	3,0	27,1	8,9	-	3,0	7,4	6,3	16,4	4,8	10,4	-	80,7	269
TOTALE	14,7	3,1	28,7	6,1	0,2	2,7	8,5	5,5	15,9	3,1	15,0	0,3	78,5	586

segue

segue Tab. 2.1 - Attività di formazione post-laurea, per facoltà e per genere (percentuali di riga per tipo di attività)

	Corso di form. professionale		Borsa di studio		Altra laurea, diploma univ.		Corso di lingua straniera		Corso di informatica		Altro corso		Almeno un'att.	Totale interv.
	Concl.	In corso	Concl.	In corso	Concl.	In corso	Concl.	In corso	Concl.	In corso	Concl.	In corso		
FACOLTÀ														
Agraria	-	-	25,0	-	-	-	50,0	-	25,0	-	-	-	75,0	4
Economia	12,7	-	0,7	-	-	2,2	27,6	1,5	18,7	-	0,7	-	75,4	134
Farmacia	-	-	7,4	3,7	3,7	-	14,8	3,7	11,1	-	-	-	77,8	27
Giurisprudenza	6,9	0,5	0,5	-	-	1,1	26,1	4,3	18,6	3,2	-	-	88,3	188
Ingegneria	4,5	-	9,1	-	-	-	25,0	6,8	11,4	-	2,3	-	63,6	44
Lettere e Filosofia	20,5	-	-	-	-	1,4	23,3	4,1	21,9	-	4,1	-	72,6	73
Medicina e Chirurgia	4,2	-	-	-	-	-	4,2	-	4,2	-	4,2	-	100,0	24
Medicina veterinaria	-	-	-	-	-	-	25,0	-	-	-	-	-	62,5	8
Scienze della Formazione	6,7	6,7	-	-	-	-	26,7	-	13,3	-	-	-	26,7	15
Scienze mm. ff. nn.	7,2	-	7,2	5,8	-	-	5,8	2,9	8,7	-	-	-	79,7	69
GENERE														
Femmine	12,3	0,6	1,6	0,6	0,3	0,6	20,8	3,5	17,0	1,3	0,9	-	76,7	317
Maschi	5,6	-	3,3	1,1	-	1,5	24,2	3,0	14,9	0,7	1,1	-	80,7	269
TOTALE	9,2	0,3	2,4	0,9	0,2	1,0	22,4	3,2	16,0	1,0	1,0	-	78,5	586

3 LA CONDIZIONE OCCUPAZIONALE DEI LAUREATI

Tab. 3.1 - Condizione occupazionale dei laureati: confronti (*valori percentuali*)

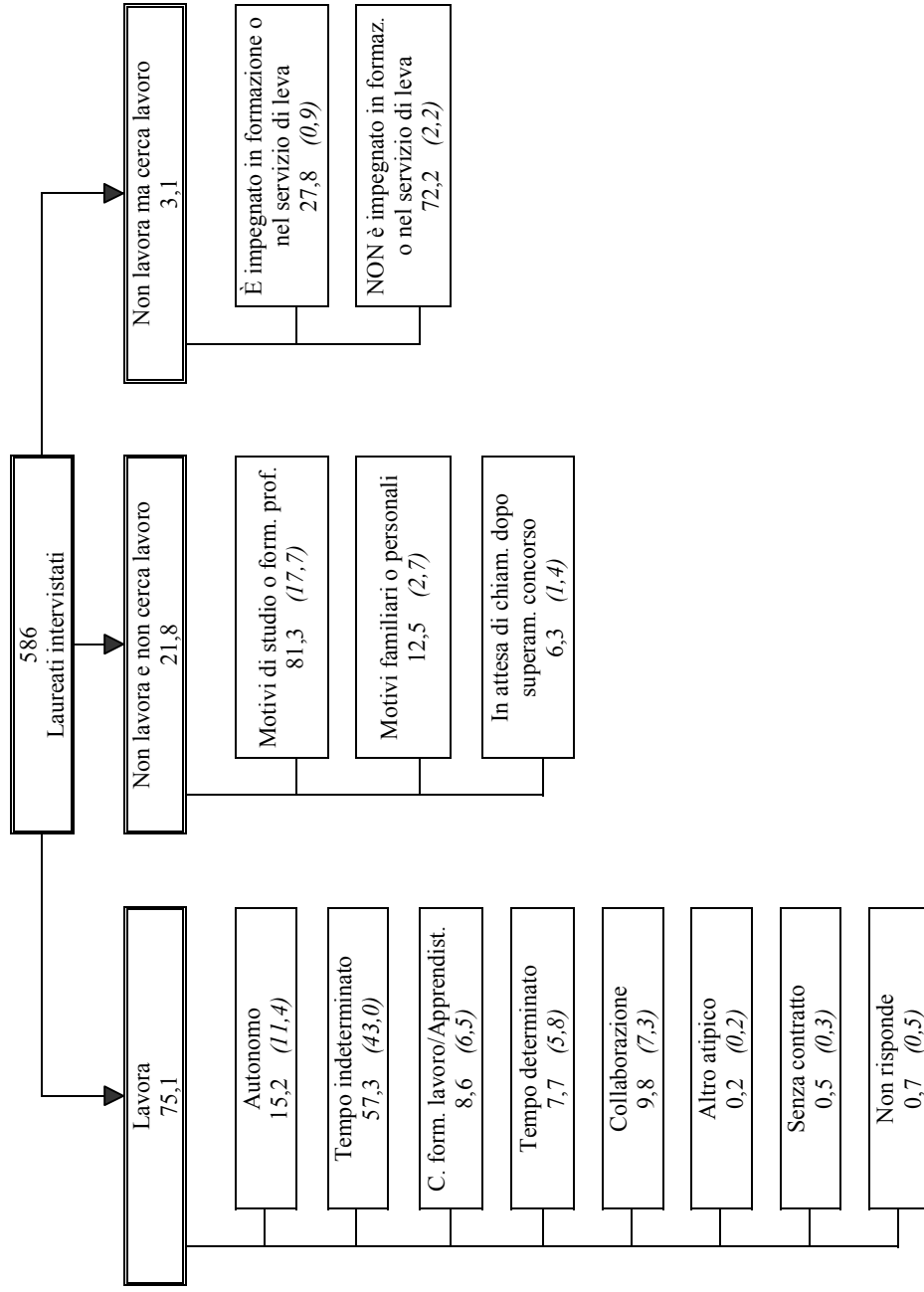
Laureati Parma sessione estiva 1998	
Intervista: autunno 2001	
Lavora	75,1
Non lavora e non cerca lavoro	21,8
Non lavora ma cerca lavoro	3,1
Laureati Parma sessione estiva 1998	
Intervista: autunno 2000	
Lavora	69,0
Non lavora e non cerca lavoro	24,1
Non lavora ma cerca lavoro	6,9
Laureati Parma sessione estiva 1998	
Intervista: autunno 1999	
Lavora	58,8
Non lavora e non cerca lavoro	22,5
Non lavora ma cerca lavoro	18,6
Laureati Italia (ALMALAUREA) sessione estiva 1998	
Intervista: autunno 2001	
Lavora	75,3
Non lavora e non cerca lavoro	19,0
Non lavora ma cerca lavoro	5,7
Laureati Italia (ISTAT) 1995*	
Intervista: 1998	
Lavora	71,6
Non lavora e non cerca lavoro	6,4
Non lavora ma cerca lavoro	21,9

* ISTAT, *Inserimento professionale dei laureati. Indagine 1998, 2000*. I laureati sono intervistati a tre anni dal conseguimento del titolo.

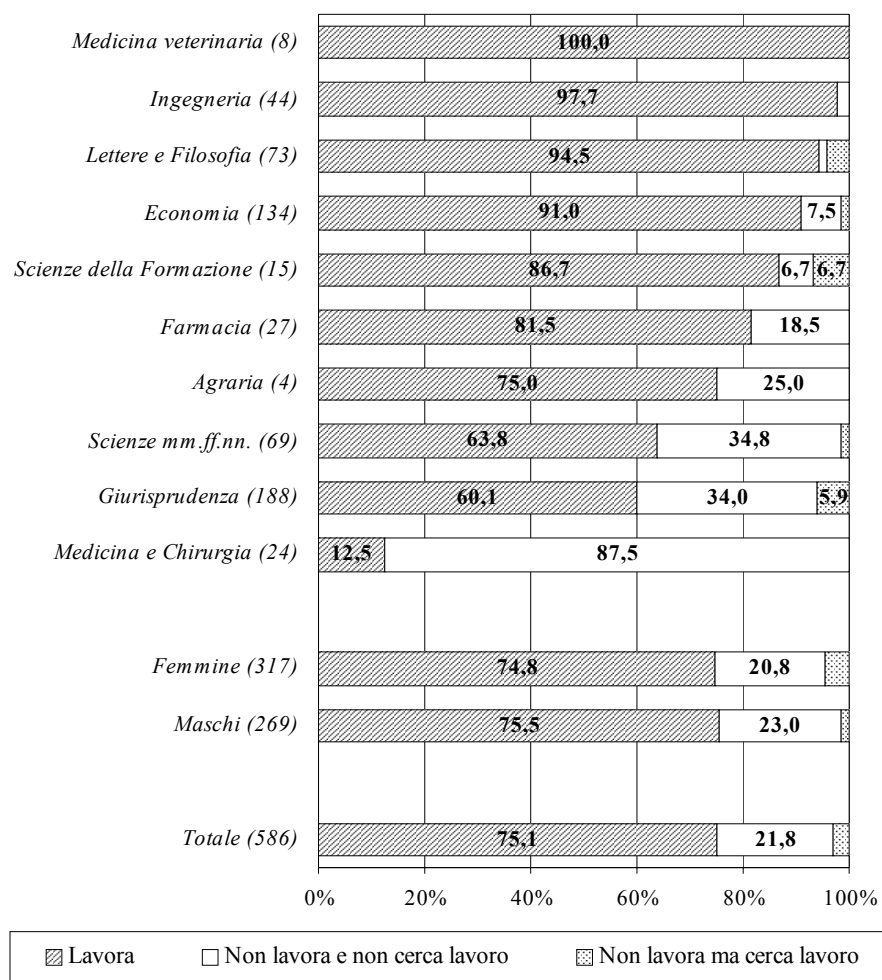
Tab. 3.2 - Condizione occupazionale dei laureati: condizione occupazionale alla laurea ed impegno in attività di formazione (valori percentuali)

Lavora	75,1
Lavora e prosegue il lavoro iniziato prima della laurea	9,2
Lavora ma non prosegue il lavoro iniziato prima della laurea	10,2
Lavora e ha iniziato a lavorare dopo la laurea	55,6
Non risponde	-
Non lavora e non cerca lavoro	21,8
È impegnato in attività di formazione	17,7
Non è impegnato in attività di formazione	4,1
Non lavora ma cerca lavoro	3,1
È impegnato in attività di formazione	0,9
Non è impegnato in attività di formazione	2,2
Sta svolgendo il servizio di leva	-
Totale intervistati	586

Diagramma 3.1 - Condizione occupazionale dei laureati, contratto di lavoro, motivo della “non ricerca” di lavoro, impegno in attività di formazione o nel servizio di leva di chi cerca lavoro
(valori percentuali; tra parentesi, in corsivo: percentuali sul totale degli intervistati)



**Graf. 3.1 - Condizione occupazionale dei laureati, per facoltà e per genere*
(valori percentuali)**



* Le barre per le quali non è indicata la percentuale rappresentano frequenze inferiori al 5%.

Tab. 3.3 – Condizione occupazionale per anno di rilevazione, facoltà e genere (percentuali di riga, per anno di rilevazione)

	Lavora			Non lavora e non cerca lavoro			Non lavora ma cerca lavoro			Totale intervistati		
	UN	DUE	TRE	UN	DUE	TRE	UN	DUE	TRE	UN	DUE	TRE
	anno	anni	anni	anno	anni	anni	anno	anni	anni	anno	anni	anni
FACOLTÀ												
Agraria	25,0	100,0	75,0	25,0	-	25,0	50,0	-	-	4	4	4
Economia	75,4	85,6	91,0	9,4	10,8	7,5	15,2	3,6	1,5	138	139	134
Farmacia	60,7	78,1	81,5	10,7	18,8	18,5	28,6	3,1	-	28	32	27
Giurisprudenza	40,2	48,5	60,1	39,1	41,0	34,0	20,7	10,5	5,9	179	200	188
Ingegneria	83,0	100,0	97,7	8,5	-	2,3	8,5	-	-	47	45	44
Lettere e Filosofia	73,3	88,9	94,5	6,7	6,2	1,4	20,0	4,9	4,1	75	81	73
Medicina e Chirurgia	28,0	20,0	12,5	64,0	80,0	87,5	8,0	-	-	25	25	24
Medicina veterinaria	80,0	55,6	100,0	20,0	22,2	-	-	22,2	-	5	9	8
Scienze della Formazione	94,4	94,4	86,7	5,6	5,6	6,7	-	-	6,7	18	18	15
Scienze mm. ff. nn.	43,7	58,9	63,8	26,8	27,4	34,8	29,6	13,7	1,4	71	73	69
GENERE												
Femmine	60,8	69,7	74,8	19,6	21,0	20,8	19,6	9,3	4,4	337	343	317
Maschi	56,1	68,2	75,5	26,5	27,9	23,0	17,4	3,9	1,5	253	283	269
TOTALE	58,8	69,0	75,1	22,5	24,1	21,8	18,6	6,9	3,1	590	626	586

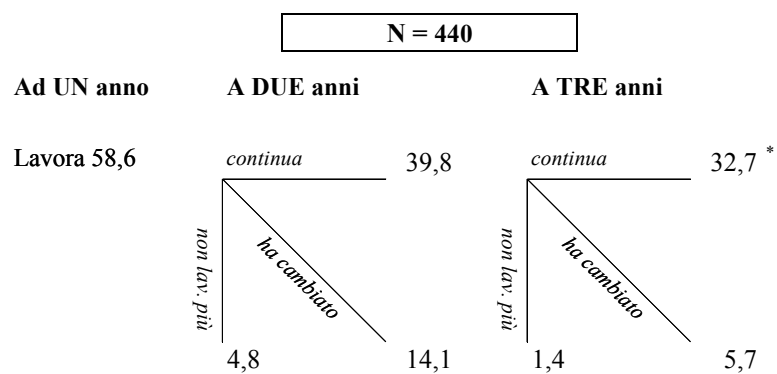
**Tab. 3.4 - Laureati intervistati in ciascuno dei tre anni di rilevazione:
analisi longitudinale della condizione occupazionale (valori
percentuali)**

Totale intervistati: 440 (57,2% del complesso dei laureati)

Ad UN anno dalla laurea		A DUE anni dalla laurea		A TRE anni dalla laurea			
				Lavora	Non lav. e non cerca lav.	Non lav. ma cerca lav.	
Lavora	58,6	Lavora	53,9	52,0	1,8	-	
		Non lav. e non cerca lav.	3,4	0,9	2,0	0,5	
		Non lav. ma cerca lav.	1,4	0,7	0,5	0,2	
Non lav. e non cerca lav.	23,2	Lavora	6,1	5,9	0,2	-	
		Non lav. e non cerca lav.	15,2	3,6	10,7	0,9	
		Non lav. ma cerca lav.	1,8	0,9	0,7	0,2	
Non lav. ma cerca lav.	18,2	Lavora	11,1	10,0	0,7	0,5	
		Non lav. e non cerca lav.	3,6	1,4	1,6	0,7	
		Non lav. ma cerca lav.	3,4	1,4	1,6	0,5	
Totale DUE anni		Lavora	71,1	68,0	2,7	0,5	
		Non lav. e non cerca lav.	22,3	5,9	14,3	2,0	
		Non lav. ma cerca lav.	6,6	3,0	2,7	0,9	
				Totale TRE anni	76,8	19,8	3,4

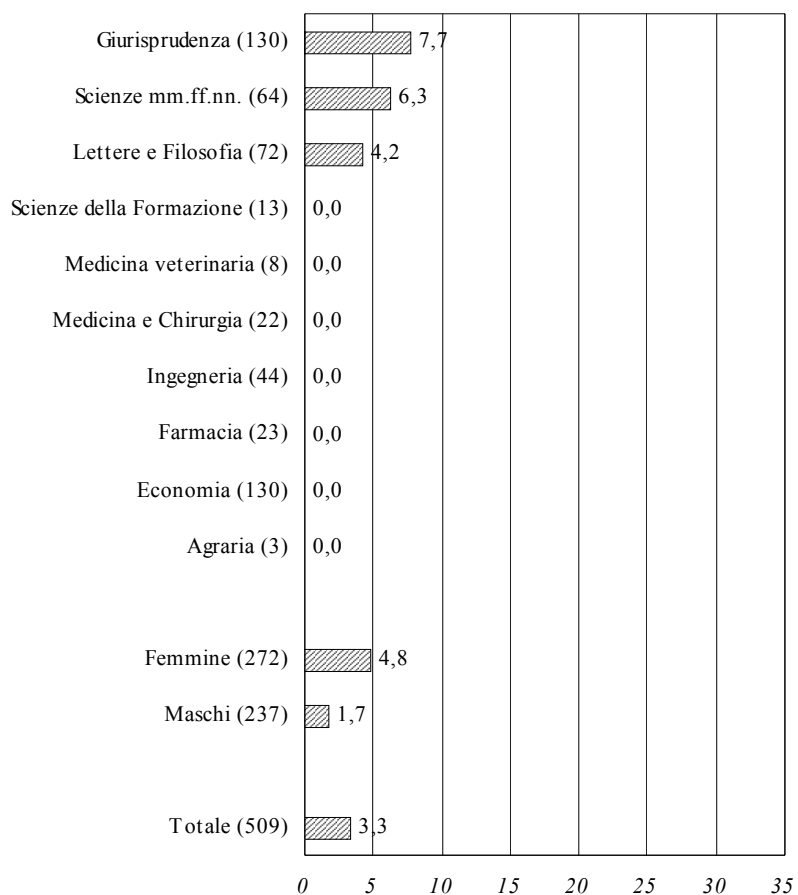
Le celle racchiuse nei riquadri identificano, rispettivamente, la condizione occupazionale a uno, due e tre anni dalla laurea.

**Tab. 3.5 - Laureati intervistati in ciascuno dei tre anni di rilevazione:
analisi longitudinale degli occupati ad un anno dalla laurea
(valori percentuali sul totale degli intervistati)**



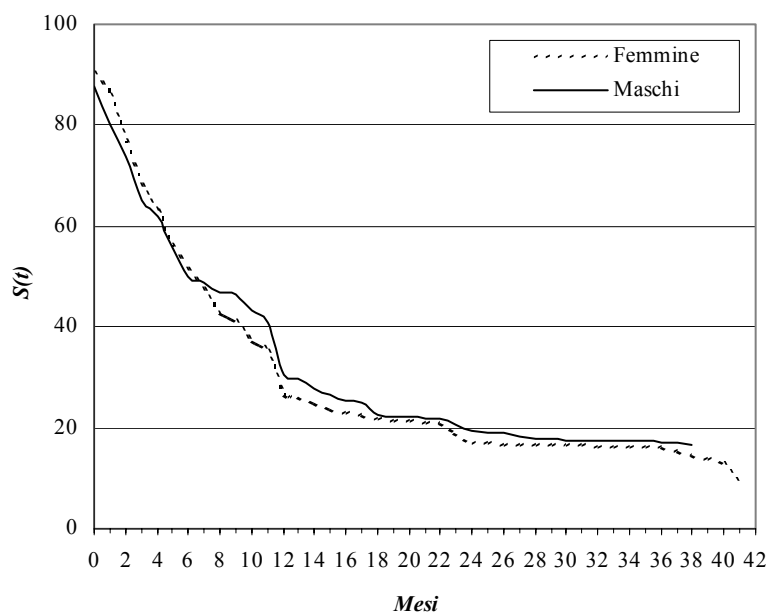
* Il 9,8% prosegue il lavoro iniziato prima della laurea.

Graf. 3.2 – Tasso di disoccupazione secondo la definizione adottata dall'ISTAT nell'indagine trimestrale sulle forze di lavoro, per facoltà e per genere (valori percentuali; tra parentesi: numero di intervistati che appartengono alle forze di lavoro)



4 LE CARATTERISTICHE DEGLI OCCUPATI

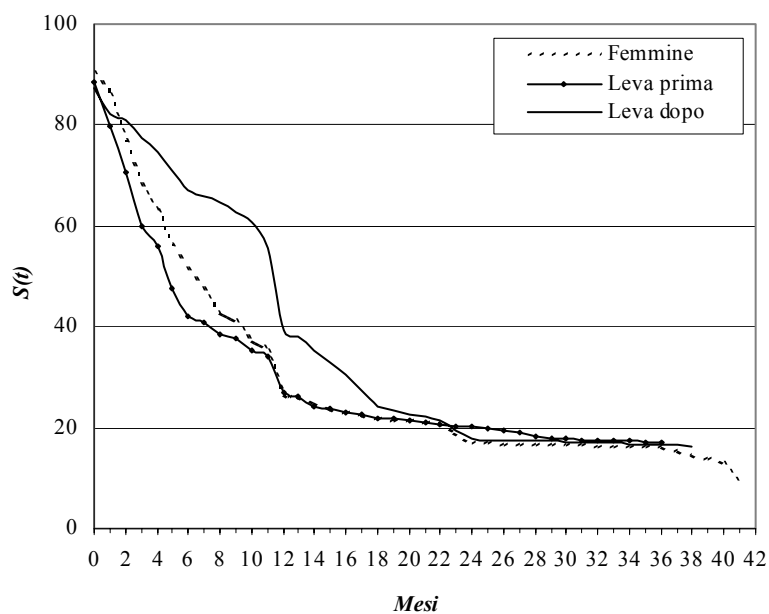
Graf. 4.1 - Laureati che non lavoravano al momento della laurea: tempi di ingresso nel mercato del lavoro, per genere



	<i>Tempo medio di "sopravvivenza" nella condizione di non occupazione (in mesi)</i>	<i>Totale intervistati</i>
Femmine	13	276
Maschi	13	244

Le curve $S(t)$ rappresentano funzioni di sopravvivenza nella condizione di non occupazione e sono stimate con il modello di Kaplan-Meier.

Graf. 4.2 - Laureati che non lavoravano al momento della laurea: tempi di ingresso nel mercato del lavoro per posizione nei confronti degli obblighi di leva *



	<i>Tempo medio di "sopravvivenza" nella condizione di non occupazione (in mesi)</i>	<i>Totale intervistati</i>
Femmine	13	276
Leva assoluta prima della laurea	12	164
Leva assoluta dopo la laurea	15	79

Le curve $S(t)$ rappresentano funzioni di sopravvivenza nella condizione di non occupazione e sono stimate con il modello di Kaplan-Meier.

* Resta escluso 1 intervistato per il quale non si conosce la posizione nei confronti degli obblighi di leva.

Tab. 4.1 - Occupati che hanno iniziato l'attuale attività dopo la laurea: modo in cui hanno ottenuto l'attuale lavoro, per genere (percentuali di colonna)

	<i>Femmine</i>	<i>Maschi</i>	<i>Totale</i>
Contatti con datori di lav. su iniziativa personale	36,8	37,8	37,3
Risposta ad inserz. su giornali, bacheche, internet ...	9,5	8,1	8,8
Partecipazione a concorsi nel settore pubblico	9,0	6,5	7,8
Contatti con datori di lav. su segn. di parenti/amici	7,0	8,1	7,5
Chiamata diretta del datore di lavoro	5,5	9,2	7,3
Prosecuz. di un'attività famil. già esistente	3,5	6,5	4,9
Inizio di un'attività autonoma	2,5	7,0	4,7
Risposta ad inviti per colloqui	4,5	3,2	3,9
Prosecuz. stage non obblig./att. svolta per la tesi	5,0	1,1	3,1
Iscriz. presso ufficio pubblico collocamento	5,0	0,5	2,8
Contatti con agenzie di colloc. specializzate	1,5	3,8	2,6
Contatti con datori di lav. su segn. di altre persone	3,5	1,1	2,3
Pubblicaz. di inserz. su giornali, bacheche, internet ...	2,0	0,5	1,3
Richiesta a parenti di essere segnalati a datori di lav.	0,5	2,2	1,3
Prosecuz. stage obblig. per il conseg. della laurea	2,0	0,5	1,3
Prosecuz. del tirocinio post-laurea	1,0	1,6	1,3
Domande a provveditorati/presidi per insegnare	1,0	0,5	0,8
Altro o non risponde	0,5	1,6	1,0
<i>Totale intervistati</i>	<i>201</i>	<i>185</i>	<i>386</i>

Tab. 4.2 - Occupati che hanno iniziato l'attuale attività dopo la laurea: canale utilizzato per trovare il lavoro. Confronti con altre indagini (percentuali di colonna)

	Indagini ALMALAUREA				Laureati^(a)	Giovani^(b)
	Laureati Univ. PR	Laureati Univ. PR	Laureati Univ. PR	Laureati Italia	Italia Ind. ISTAT	Italia
	<i>sess. est. '98 interv. '99</i>	<i>sess. est. '98 interv. '00</i>	<i>sess. est. '98 interv. '01</i>	<i>sess. est. '98 interv. '01</i>	<i>anno '95 interv. '98</i>	<i>15-29 anni, interv. '96</i>
Contatto diretto	41,5	51,9	50,3	48,5	40,1	17,2
Contatto mediato per vie informali	21,3	16,3	16,1	17,3	21,9	56,1
Contatto mediato per vie formali	35,0	28,5	28,0	26,3	20,7	12,6
Lavoro autonomo	1,8	2,4	4,7	7,0	10,3	4,7
Altro - Non risponde	0,4	0,8	1,0	0,9	6,5	9,4
Totale	100,0	100,0	100,0	100,0	100,0	100,0

^(a) ISTAT, *Inserimento professionale dei laureati. Indagine 1998, 2000*. I laureati sono intervistati a tre anni dal conseguimento del titolo.

^(b) A. Chiesi "Il lavoro. Strategie di risposta alla crisi", in *Giovani verso il Duemila*, a cura di C. Buzzi, A. Cavalli, A. de Lillo, il Mulino, Bologna, 1997.

Tab. 4.3 - Occupati che proseguono l'attività lavorativa dichiarata nella precedente intervista: aspetti del lavoro per i quali si rileva un miglioramento, per facoltà e per genere * (percentuali di riga)

	Contratto di lavoro	Posizione nella professione	Retribuzione	Qualità delle mansioni svolte	Totale
FACOLTÀ					
Agraria	100,0	-	100,0	50,0	2
Economia	43,5	43,5	56,5	56,5	85
Farmacia	43,8	12,5	25,0	18,8	16
Giurisprudenza	23,1	20,0	38,5	41,5	65
Ingegneria	37,8	37,8	81,1	56,8	37
Lettere e Filosofia	34,2	31,6	47,4	36,8	38
Medicina e Chirurgia	-	-	33,3	33,3	3
Medicina veterinaria	-	25,0	-	25,0	4
Scienze della Formazione	15,4	-	53,8	23,1	13
Scienze mm. ff. nn.	41,4	37,9	58,6	44,8	29
GENERE					
Femmine	37,1	26,4	49,1	42,1	159
Maschi	32,3	36,1	55,6	48,9	133
TOTALE	34,9	30,8	52,1	45,2	292

* Trattandosi di domanda a risposta multipla, il totale di riga non risulta uguale a 100.

Tab. 4.4 - Occupati: contratto di lavoro per anno di rilevazione, facoltà e genere (percentuali di riga)

	①			②			①+②			③			Totale occupati		
	Autonomo			Tempo indeterminato			Totale stabile			C. form. lavoro o Apprendistato			Totale occupati		
	UN	DUE	TRE	UN	DUE	TRE	UN	DUE	TRE	UN	DUE	TRE	UN	DUE	TRE
anno	anno	anno	anno	anno	anno	anno	anno	anno	anno	anno	anno	anno	anno	anno	
FACOLTÀ															
Agraria	-	-	-	-	25,0	100,0	-	25,0	100,0	100,0	50,0	-	1	4	3
Economia	9,6	5,9	8,2	17,3	41,2	63,1	26,9	47,1	71,3	37,5	34,5	13,1	104	119	122
Farmacia	5,9	16,0	9,1	29,4	28,0	59,1	35,3	44,0	68,2	23,5	28,0	9,1	17	25	22
Giurisprudenza	13,9	14,4	25,7	31,9	41,2	49,6	45,8	55,7	75,2	11,1	11,3	6,2	72	97	113
Ingegneria	12,8	13,3	16,3	35,9	51,1	76,7	48,7	64,4	93,0	41,0	28,9	4,7	39	45	43
Lettere e Filosofia	12,7	2,8	5,8	21,8	38,9	46,4	34,5	41,7	52,2	7,3	8,3	8,7	55	72	69
Medicina e Chirurgia	14,3	80,0	100,0	-	20,0	-	14,3	100,0	100,0	-	-	-	7	5	3
Medicina veterinaria	50,0	40,0	75,0	-	-	-	50,0	40,0	75,0	-	-	12,5	4	5	8
Scienze della Formazione	5,9	11,8	7,7	64,7	58,8	84,6	70,6	70,6	92,3	-	-	-	17	17	13
Scienze mm. ff.nn.	-	11,6	11,4	16,1	27,9	61,4	16,1	39,5	72,7	29,0	25,6	9,1	31	43	44
GENERE															
Femmine	9,8	7,9	10,5	23,9	40,2	57,8	33,7	48,1	68,4	19,0	19,2	10,5	205	239	237
Maschi	12,0	14,0	20,7	27,5	38,9	56,7	39,4	52,8	77,3	29,6	23,3	6,4	142	193	203
TOTALE	10,7	10,6	15,2	25,4	39,6	57,3	36,0	50,2	72,5	23,3	21,1	8,6	347	432	440

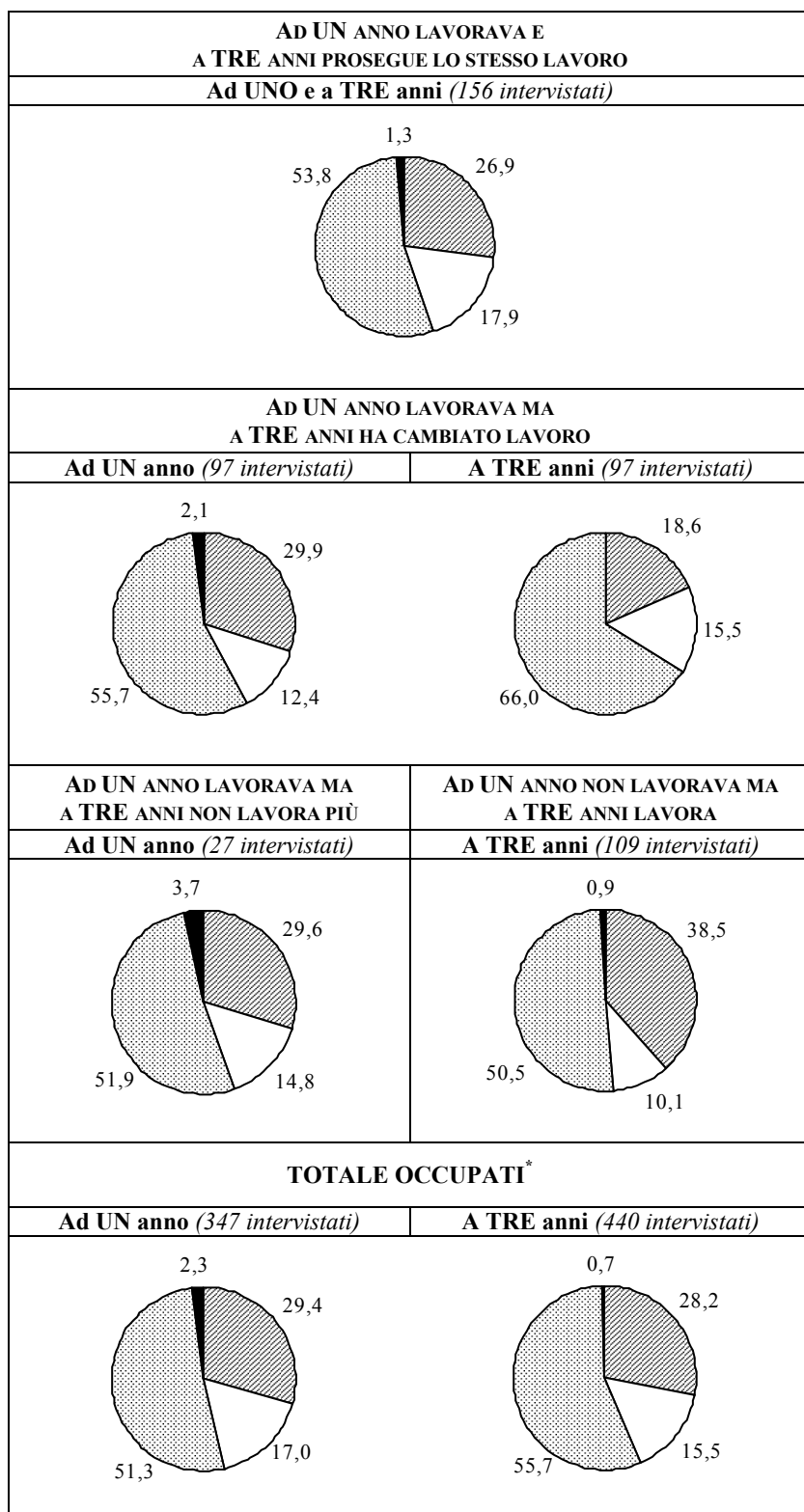
segue

Tab. 4.5 - Occupati: posizione professionale e settore di impiego, per facoltà, genere e condizione occupazionale alla laurea* (percentuali di riga)

	Dirig, Direttivo, quadro	Impieg alto o media qualific.	Impieg esecutivo	Inse- gnante	Altra posizione dipend.	Totale dipend.	di cui		Impren- ditore	Libero prof.	Lav. in proprio	Altra posizione auton.	Totale auton.	Collabor. -	Senza contratto	Totale occupati
							Pubblico	Privato a part. statale								
FACOLTÀ																
Agraria	-	100,0	-	-	-	100,0	-	100,0	-	-	-	-	-	-	-	3
Economia	7,4	48,4	27,0	-	-	82,8	8,9	88,1	0,8	1,6	3,3	2,5	8,2	9,0	-	122
Farmacia	-	72,7	4,5	-	-	77,3	17,6	76,5	-	-	4,5	4,5	9,1	13,6	-	22
Giurisprudenza	3,5	48,7	4,4	2,7	1,8	61,1	33,3	62,3	0,9	10,6	13,3	0,9	25,7	11,5	1,8	113
Ingegneria	2,3	67,4	14,0	-	-	83,7	2,8	91,7	-	14,0	2,3	-	16,3	-	-	43
Lettere e Filosofia	4,3	30,4	5,8	33,3	-	73,9	37,3	54,9	1,4	-	4,3	1,4	7,2	17,4	-	69
Medicina e Chirurgia	-	-	-	-	-	-	-	-	-	100,0	-	-	100,0	-	-	3
Medicina veterinaria	-	12,5	-	-	12,5	25,0	-	50,0	-	75,0	-	-	75,0	-	-	8
Scienze della Formazione	7,7	38,5	-	38,5	7,7	92,3	66,7	33,3	-	-	7,7	-	7,7	-	-	13
Scienze mm. ff. nn.	6,8	63,6	2,3	2,3	4,5	79,5	11,4	88,6	-	-	11,4	-	11,4	9,1	-	44
GENERE																
Femmine	3,4	50,2	12,2	12,2	1,3	79,3	27,1	69,1	0,4	3,8	5,5	0,8	10,5	9,7	-	237
Maschi	6,4	48,3	10,3	1,5	1,5	68,0	11,6	83,3	1,0	9,9	8,4	2,0	21,2	9,9	1,0	203
COND. OCC. ALLA LAUREA																
Lav. va e svolge stesso lav.	13,0	37,0	3,7	18,5	3,7	75,9	48,8	48,8	1,9	3,7	9,3	5,6	20,4	3,7	-	54
Lavorava ma ha camb. lav.	6,7	41,7	8,3	11,7	1,7	70,0	21,4	73,8	1,7	5,0	8,3	3,3	18,3	11,7	-	60
Non lavorava	3,1	52,8	13,2	4,6	0,9	74,5	15,6	79,8	0,3	7,4	6,1	0,3	14,1	10,4	0,6	326
TOTALE	4,8	49,3	11,4	7,3	1,4	74,1	20,6	75,2	0,7	6,6	6,8	1,4	15,5	9,8	0,5	440

* Nella tabella non sono riportate, sia per la posizione professionale che per il settore di impiego, le percentuali relative alle mancate risposte.

Graf. 4.3 - Occupati: dimensione dell'azienda per cui lavorano, per anno di rilevazione e condizione occupazionale (valori percentuali)



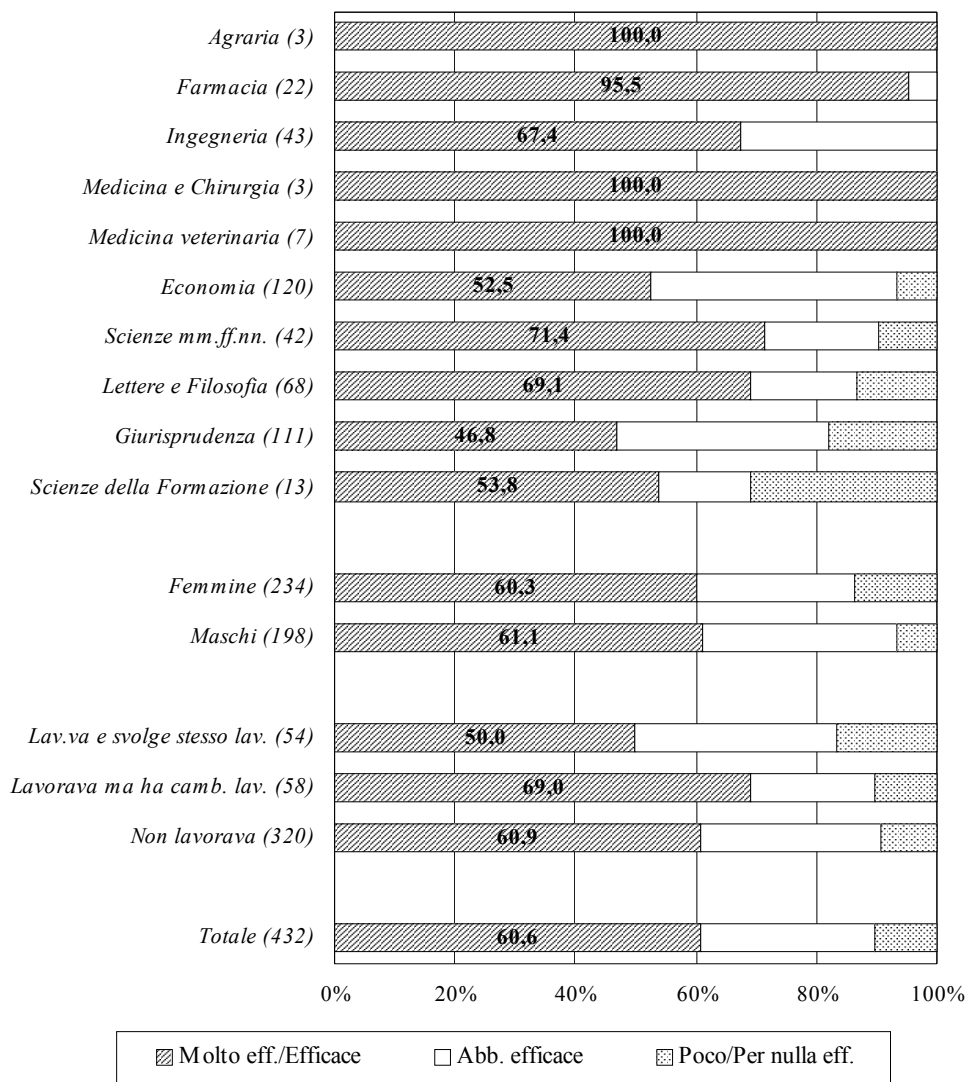
▨ Piccola (meno 15 addetti) □ Media (15-49 add.) □ Grande (50 add. e oltre) ■ N. r.

* Compresi coloro che non sono stati intervistati entrambi gli anni di rilevazione.

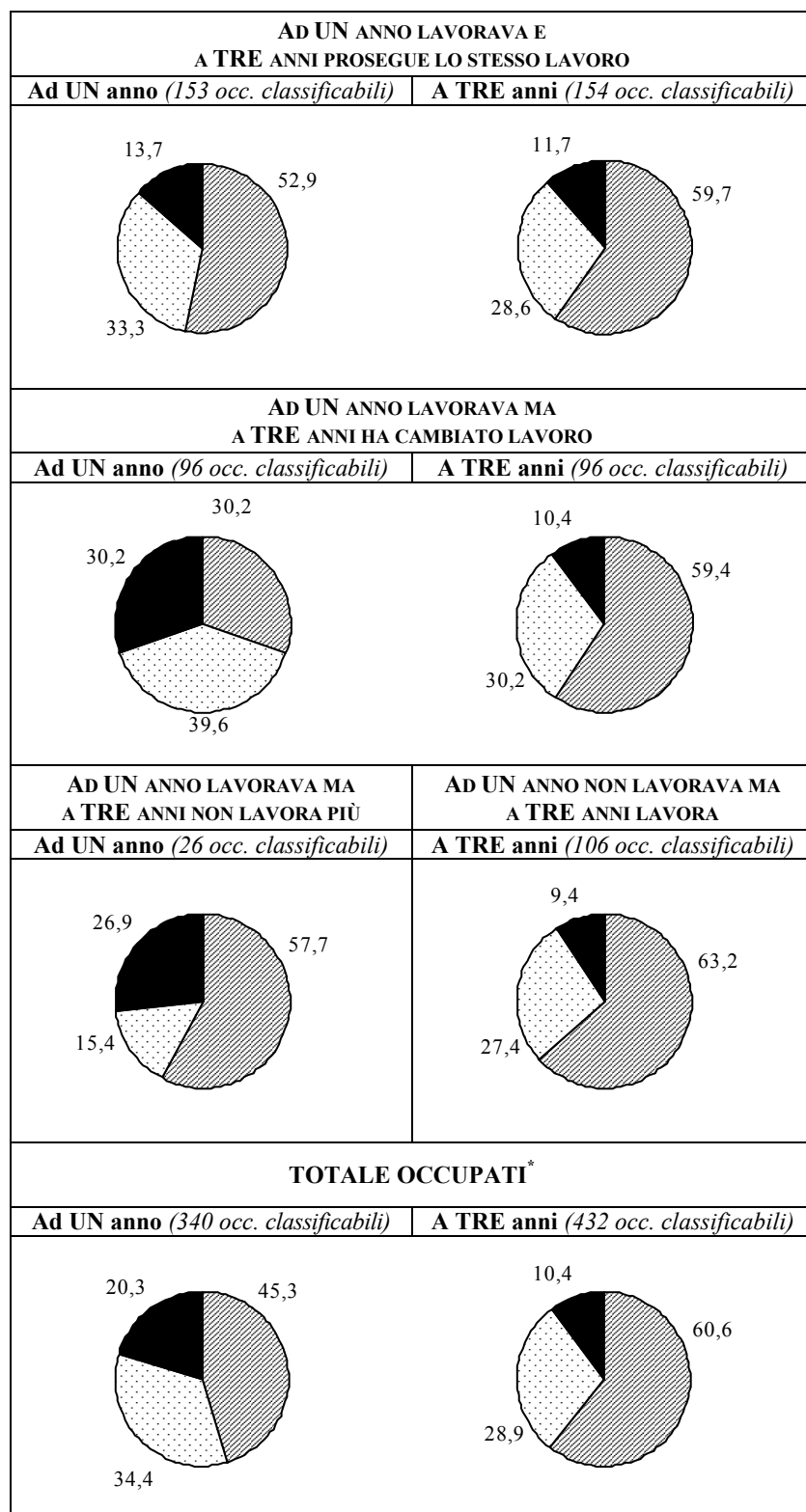
Tab. 4.6 - Occupati: regione di lavoro (valori percentuali)

	<i>Regione di lavoro</i>
Emilia-Romagna	58,9
Lombardia	29,1
Veneto	2,7
Liguria	1,6
Puglia	1,4
Piemonte	1,1
Friuli-Venezia Giulia	1,1
Toscana	0,9
Lazio	0,9
Calabria	0,5
Sicilia	0,5
Valle d'Aosta	0,2
Abruzzo	0,2
Eestero	0,9
Totale	440

Graf. 4.4 - Occupati: efficacia esterna della laurea, per facoltà, genere e condizione occupazionale alla laurea (valori percentuali; tra parentesi: numero di intervistati che è stato possibile classificare)



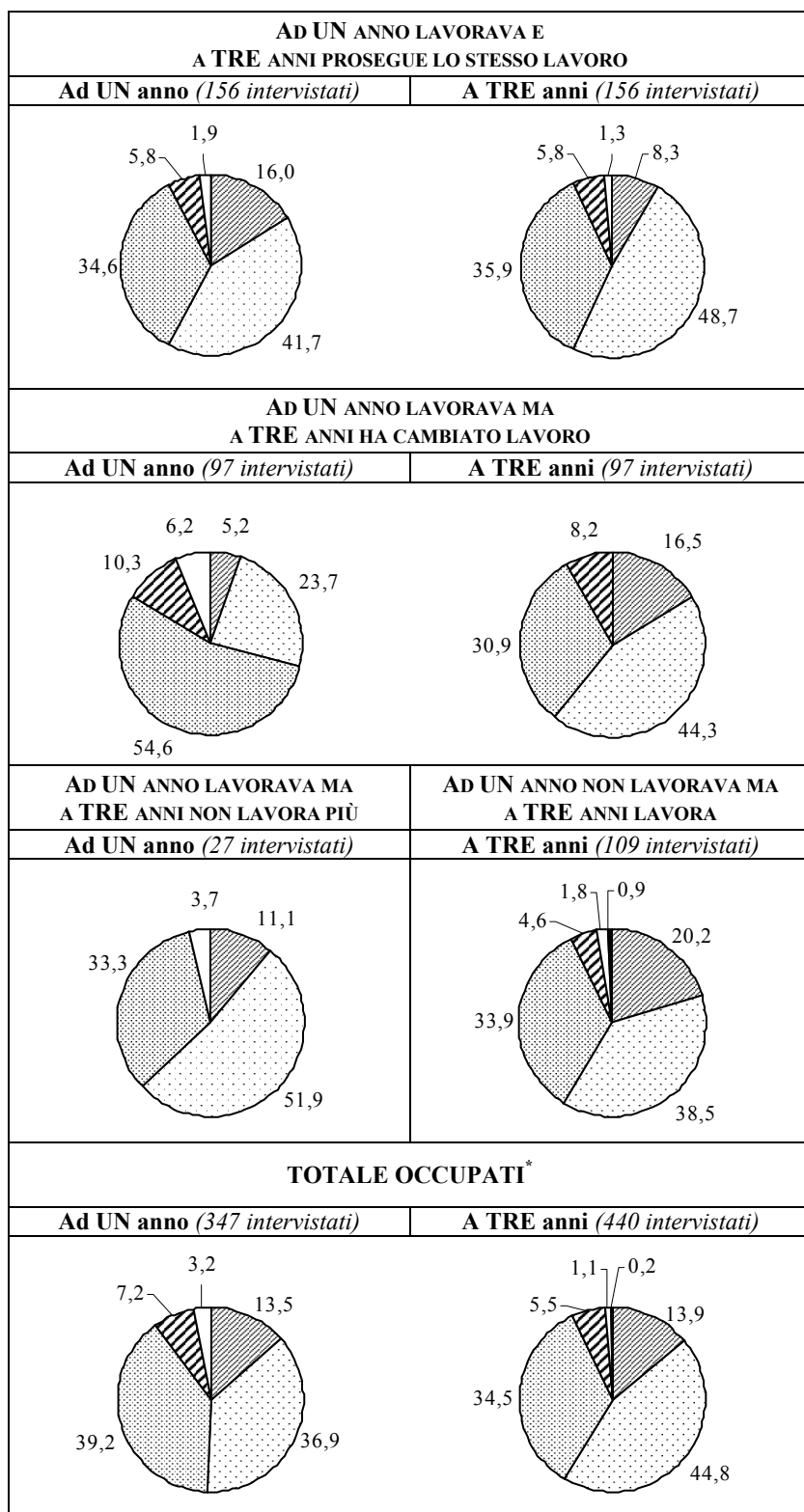
Graf. 4.5 - Occupati: efficacia esterna della laurea, per anno di rilevazione e condizione occupazionale (valori percentuali)



Molto efficace / Efficace
 Abbastanza efficace
 Poco / Per nulla efficace

* Compresi coloro che non sono stati intervistati entrambi gli anni di rilevazione.

Graf. 4.6 - Occupati: soddisfazione per il lavoro svolto, per anno di rilevazione e condizione occupazionale (valori percentuali)



▨ Molto.mo sodd. □ Molto sodd. ▩ Abb. sodd. ▤ Poco sodd. □ Per niente sodd. ■ N.r.

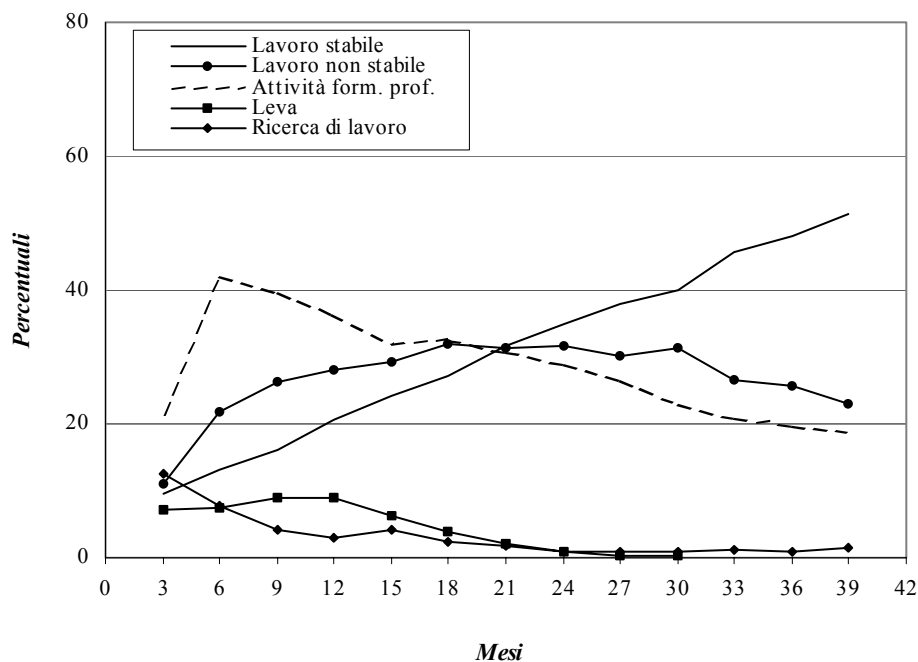
* Compresi coloro che non sono stati intervistati entrambi gli anni di rilevazione.

Tab. 4.7 - Occupati: indice di qualità del lavoro svolto per genere e facoltà, voto di laurea, area di lavoro e condizione occupazionale alla laurea (valori mediani)

	<i>Femmine</i>		<i>Maschi</i>		<i>Totale</i>	
	Mediana	<i>Occupati classificab.</i>	Mediana	<i>Occupati classificab.</i>	Mediana	<i>Occupati classificab.</i>
FACOLTÀ						
Agraria	-	0	94,0	3	94,0	3
Economia	77,5	60	82,0	61	81,0	121
Farmacia	85,0	18	81,0	4	83,0	22
Giurisprudenza	73,0	52	77,5	56	74,0	108
Ingegneria	94,5	6	82,0	37	84,0	43
Lettere e Filosofia	78,0	57	71,5	6	78,0	63
Medicina e Chirurgia	-	0	94,0	3	94,0	3
Medicina veterinaria	79,0	1	93,0	7	92,5	8
Scienze della Formazione	71,0	13	-	0	71,0	13
Scienze mm. ff. nn.	82,5	22	92,0	21	85,0	43
VOTO DI LAUREA						
66-90	78,0	15	72,0	32	74,0	47
91-100	80,0	50	82,0	87	82,0	137
101-105	74,0	54	83,0	39	80,0	93
106-110	70,0	48	86,0	25	76,0	73
110 e lode	82,5	62	92,0	15	83,0	77
AREA DI LAVORO						
Nord-Ovest	81,0	75	82,0	60	82,0	135
Nord-Est	78,0	141	82,0	129	80,0	270
Centro	75,0	7	72,0	1	73,5	8
Sud	84,0	4	85,0	4	85,0	8
Isole	-	0	77,5	2	77,5	2
Esteri	95,5	2	90,0	2	95,0	4
COND. OCC. ALLA LAUREA						
Lavorava e svolge stesso lavoro	70,0	34	86,5	16	77,0	50
Lavorava ma ha cambiato lavoro	80,0	31	83,0	27	81,5	58
Non lavorava	80,0	164	82,0	155	81,0	319
TOTALE	78,0	229	82,0	198	81,0	427

Graf. 4.7 - Intervistati: percorso compiuto dalla laurea all'intervista
(valori percentuali)

N = 586



La modalità *lavoro stabile* comprende: autonomo, tempo indeterminato.

La modalità *lavoro non stabile* comprende: contratto formazione lavoro o apprendistato, tempo determinato, collaborazione coordinata e continuativa o occasionale, altro atipico, lavoro senza contratto.