

Università di Siena

**Elaborazioni a due anni dalla laurea**

## INDICE delle TAVOLE

<b>1.</b>	<b>IL COLLETTIVO ESAMINATO.....</b>	<b>3</b>
	Tab. 1.1 - Popolazione analizzata per genere e facoltà, età alla laurea, regolarità negli studi e residenza .....	3
	Tab. 1.2 - Intervistati e tassi di risposta per genere e facoltà, età alla laurea, regolarità negli studi e residenza.....	4
<b>2.</b>	<b>LE ATTIVITÀ DI FORMAZIONE PROFESSIONALE POST-LAUREA ....</b>	<b>5</b>
	Tab. 2.1 - Attività di formazione post-laurea, per facoltà e per genere .....	5
<b>3.</b>	<b>LA CONDIZIONE OCCUPAZIONALE DEI LAUREATI .....</b>	<b>7</b>
	Tab. 3.1 - Condizione occupazionale dei laureati: confronti .....	7
	Tab. 3.2 - Condizione occupazionale dei laureati: condizione occupazionale alla laurea ed impegno in attività di formazione .....	8
	Diagramma 3.1 - Condizione occupazionale dei laureati, contratto di lavoro, motivo della “non ricerca” di lavoro, impegno in attività di formazione o nel servizio di leva di chi cerca lavoro.....	9
	Graf. 3.1 - Condizione occupazionale dei laureati, per facoltà e per genere .....	10
	Tab. 3.3 – Condizione occupazionale per anno di rilevazione, facoltà e genere .....	11
	Tab. 3.4 - Condizione occupazionale dei laureati: evoluzione nei due anni di rilevazione ...	11
<b>4.</b>	<b>LE CARATTERISTICHE DEGLI OCCUPATI.....</b>	<b>12</b>
	Graf. 4.1a - Laureati che non lavoravano al momento della laurea: tempi di ingresso nel mercato del lavoro, per genere.....	12
	Graf. 4.1b - Laureati che non lavoravano al momento della laurea: tempi di ingresso nel mercato del lavoro, per posizione nei confronti degli obblighi di leva .....	13
	Tab. 4.1 - Occupati: contratto di lavoro per anno di rilevazione, facoltà e genere .....	14
	Graf. 4.1 - Occupati: <i>efficacia esterna</i> della laurea, per facoltà, genere e condizione occupazionale alla laurea .....	15
	Graf. 4.2 - Occupati: <i>efficacia esterna</i> della laurea, per anno di rilevazione e condizione occupazionale .....	16
	Graf. 4.3 - Occupati: soddisfazione per il lavoro svolto, per anno di rilevazione e condizione occupazionale .....	17
	Tab. 4.2 - Occupati: indice di <i>qualità del lavoro svolto</i> per genere e facoltà, voto di laurea, area di lavoro e condizione occupazionale alla laurea .....	18

## 1. IL COLLETTIVO ESAMINATO

**Tab. 1.1 - Popolazione analizzata per genere e facoltà, età alla laurea, regolarità negli studi e residenza (valori assoluti e percentuali di colonna)**

	<i>Femmine</i>		<i>Maschi</i>		<i>Totale</i>	
	Valori assoluti	% di colonna	Valori assoluti	% di colonna	Valori assoluti	% di colonna
<b>FACOLTÀ</b>						
Economia	94	28,6	101	37,7	195	32,7
Farmacia	13	4,0	4	1,5	17	2,8
Giurisprudenza	39	11,9	33	12,3	72	12,1
Ingegneria	2	0,6	9	3,4	11	1,8
Lettere e Filosofia	107	32,5	32	11,9	139	23,3
Medicina e Chirurgia	28	8,5	32	11,9	60	10,1
Scienze mm. ff. nn.	22	6,7	22	8,2	44	7,4
Scienze politiche	24	7,3	35	13,1	59	9,9
<b>ETÀ ALLA LAUREA</b>						
Fino a 23 anni	18	5,5	12	4,5	30	5,0
24 anni	54	16,4	24	9,0	78	13,1
25 anni	74	22,5	50	18,7	124	20,8
26 anni	56	17,0	63	23,5	119	19,9
27 anni	39	11,9	32	11,9	71	11,9
28 anni	31	9,4	29	10,8	60	10,1
29 anni	15	4,6	19	7,1	34	5,7
30 anni e oltre	42	12,8	39	14,6	81	13,6
<b>REGOLARITÀ NEGLI STUDI</b>						
In corso	18	5,5	19	7,1	37	6,2
1 anno f.c.	42	12,8	33	12,3	75	12,6
2 anni f.c.	72	21,9	33	12,3	105	17,6
3 anni f.c.	56	17,0	68	25,4	124	20,8
4 anni f.c. e oltre	140	42,6	115	42,9	255	42,7
Non disponibile	1	0,3	0	-	1	0,2
<b>RESIDENZA ALLA LAUREA</b>						
Stessa regione dell'ateneo	196	59,6	154	57,5	350	58,6
Altra regione del Centro	33	10,0	22	8,2	55	9,2
Nord	10	3,0	11	4,1	21	3,5
Sud e isole	89	27,1	80	29,9	169	28,3
Esteri	1	0,3	1	0,4	2	0,3
<b>TOTALE</b>	<b>329</b>	<b>100,0</b>	<b>268</b>	<b>100,0</b>	<b>597</b>	<b>100,0</b>

**Tab. 1.2 - Intervistati e tassi di risposta per genere e facoltà, età alla laurea, regolarità negli studi e residenza**

	<i>Femmine</i>		<i>Maschi</i>		<i>Totale</i>	
	Valori assoluti	Tassi di risposta	Valori assoluti	Tassi di risposta	Valori assoluti	Tassi di risposta
<b>FACOLTÀ</b>						
Economia	78	83,0	86	85,1	164	84,1
Farmacia	9	69,2	4	100,0	13	76,5
Giurisprudenza	33	84,6	27	81,8	60	83,3
Ingegneria	2	100,0	8	88,9	10	90,9
Lettere e Filosofia	86	80,4	25	78,1	111	79,9
Medicina e Chirurgia	24	85,7	24	75,0	48	80,0
Scienze mm. ff. nn.	20	90,9	19	86,4	39	88,6
Scienze politiche	16	66,7	31	88,6	47	79,7
<b>ETÀ ALLA LAUREA</b>						
Fino a 23 anni	15	83,3	10	83,3	25	83,3
24 anni	42	77,8	22	91,7	64	82,1
25 anni	64	86,5	44	88,0	108	87,1
26 anni	45	80,4	51	81,0	96	80,7
27 anni	34	87,2	26	81,3	60	84,5
28 anni	23	74,2	24	82,8	47	78,3
29 anni	15	100,0	18	94,7	33	97,1
30 anni e oltre	30	71,4	29	74,4	59	72,8
<b>REGOLARITÀ NEGLI STUDI</b>						
In corso	16	88,9	16	84,2	32	86,5
1 anno f.c.	33	78,6	29	87,9	62	82,7
2 anni f.c.	58	80,6	30	90,9	88	83,8
3 anni f.c.	48	85,7	55	80,9	103	83,1
4 anni f.c. e oltre	112	80,0	94	81,7	206	80,8
Non disponibile	1	100,0	0	-	1	100,0
<b>RESIDENZA ALLA LAUREA</b>						
Stessa regione dell'ateneo	164	83,7	129	83,8	293	83,7
Altra regione del Centro	28	84,8	20	90,9	48	87,3
Nord	4	40,0	8	72,7	12	57,1
Sud e isole	72	80,9	67	83,8	139	82,2
Esteri	0	-	0	-	0	-
<b>TOTALE</b>	<b>268</b>	<b>81,5</b>	<b>224</b>	<b>83,6</b>	<b>492</b>	<b>82,4</b>

## 2. LE ATTIVITÀ DI FORMAZIONE PROFESSIONALE POST-LAUREA

Tab. 2.1 - Attività di formazione post-laurea, per facoltà e per genere (percentuali di riga per tipo di attività)

	Collaborazione volontaria		Tirocinio, praticantato		Dottorato di ricerca		Scuola di specializzazione		Master, corso di perfez.		Stage, tirocinio form. in azienda		Almeno un'att.	Totale interv.
	Concl.	In corso	Concl.	In corso	Concl.	In corso	Concl.	In corso	Concl.	In corso	Concl.	In corso		
<b>FACOLTÀ</b>														
Economia	13,4	1,8	11,0	10,4	-	0,6	4,9	3,0	22,6	3,7	28,0	3,7	<b>83,5</b>	164
Farmacia	23,1	-	53,8	-	-	7,7	-	-	23,1	-	15,4	-	<b>92,3</b>	13
Giurisprudenza	16,7	10,0	51,7	36,7	-	3,3	5,0	1,7	20,0	5,0	6,7	1,7	<b>98,3</b>	60
Ingegneria	20,0	-	10,0	-	-	40,0	-	-	20,0	-	10,0	-	<b>70,0</b>	10
Lettere e Filosofia	10,8	5,4	6,3	0,9	0,9	6,3	9,0	11,7	18,9	3,6	13,5	0,9	<b>75,7</b>	111
Medicina e Chirurgia	18,8	16,7	47,9	2,1	-	2,1	-	68,8	14,6	12,5	-	-	<b>95,8</b>	48
Scienze mm. ff. nn.	17,9	10,3	23,1	2,6	2,6	15,4	10,3	2,6	5,1	-	5,1	2,6	<b>76,9</b>	39
Scienze politiche	4,3	6,4	2,1	8,5	-	4,3	8,5	2,1	25,5	4,3	17,0	2,1	<b>61,7</b>	47
<b>GENERE</b>														
Femmine	12,7	6,0	19,4	11,2	0,4	4,1	6,3	12,7	16,0	3,7	15,7	1,1	<b>83,6</b>	268
Maschi	14,7	6,3	20,1	7,1	0,4	5,8	5,4	8,9	23,7	4,9	16,1	3,1	<b>80,4</b>	224
<b>TOTALE</b>	<b>13,6</b>	<b>6,1</b>	<b>19,7</b>	<b>9,3</b>	<b>0,4</b>	<b>4,9</b>	<b>5,9</b>	<b>11,0</b>	<b>19,5</b>	<b>4,3</b>	<b>15,9</b>	<b>2,0</b>	<b>82,1</b>	<b>492</b>

segue

**segue Tab. 2.1 - Attività di formazione post-laurea, per facoltà e per genere (percentuali di riga per tipo di attività)**

	Corso di form. professionale		Borsa di studio		Altra laurea, diploma univ.		Corso di lingua straniera		Corso di informatica		Altro corso		Almeno un'att.	Totale interv.
	Concl.	In corso	Concl.	In corso	Concl.	In corso	Concl.	In corso	Concl.	In corso	Concl.	In corso		
<b>FACOLTÀ</b>														
Economia	10,4	0,6	-	0,6	-	1,2	28,0	2,4	18,3	0,6	1,2	-	<b>83,5</b>	164
Farmacia	7,7	-	15,4	-	-	-	30,8	-	30,8	-	-	-	<b>92,3</b>	13
Giurisprudenza	5,0	1,7	-	-	-	1,7	23,3	-	13,3	-	1,7	-	<b>98,3</b>	60
Ingegneria	10,0	-	-	-	-	-	10,0	10,0	-	-	-	-	<b>70,0</b>	10
Lettere e Filosofia	10,8	4,5	1,8	2,7	2,7	3,6	17,1	5,4	8,1	2,7	0,9	0,9	<b>75,7</b>	111
Medicina e Chirurgia	4,2	2,1	-	-	-	-	8,3	6,3	6,3	2,1	-	-	<b>95,8</b>	48
Scienze mm. ff. nn.	10,3	2,6	2,6	7,7	-	2,6	15,4	-	5,1	5,1	-	-	<b>76,9</b>	39
Scienze politiche	14,9	2,1	2,1	-	-	-	25,5	2,1	12,8	-	4,3	-	<b>61,7</b>	47
<b>GENERE</b>														
Femmine	10,4	3,4	1,9	1,9	0,7	1,9	21,6	4,1	13,4	1,5	0,4	0,4	<b>83,6</b>	268
Maschi	8,5	0,4	0,4	0,9	0,4	1,3	21,4	1,8	11,6	1,3	2,2	-	<b>80,4</b>	224
<b>TOTALE</b>	<b>9,6</b>	<b>2,0</b>	<b>1,2</b>	<b>1,4</b>	<b>0,6</b>	<b>1,6</b>	<b>21,5</b>	<b>3,0</b>	<b>12,6</b>	<b>1,4</b>	<b>1,2</b>	<b>0,2</b>	<b>82,1</b>	<b>492</b>

### 3. LA CONDIZIONE OCCUPAZIONALE DEI LAUREATI

**Tab. 3.1 - Condizione occupazionale dei laureati: confronti** (*valori percentuali*)

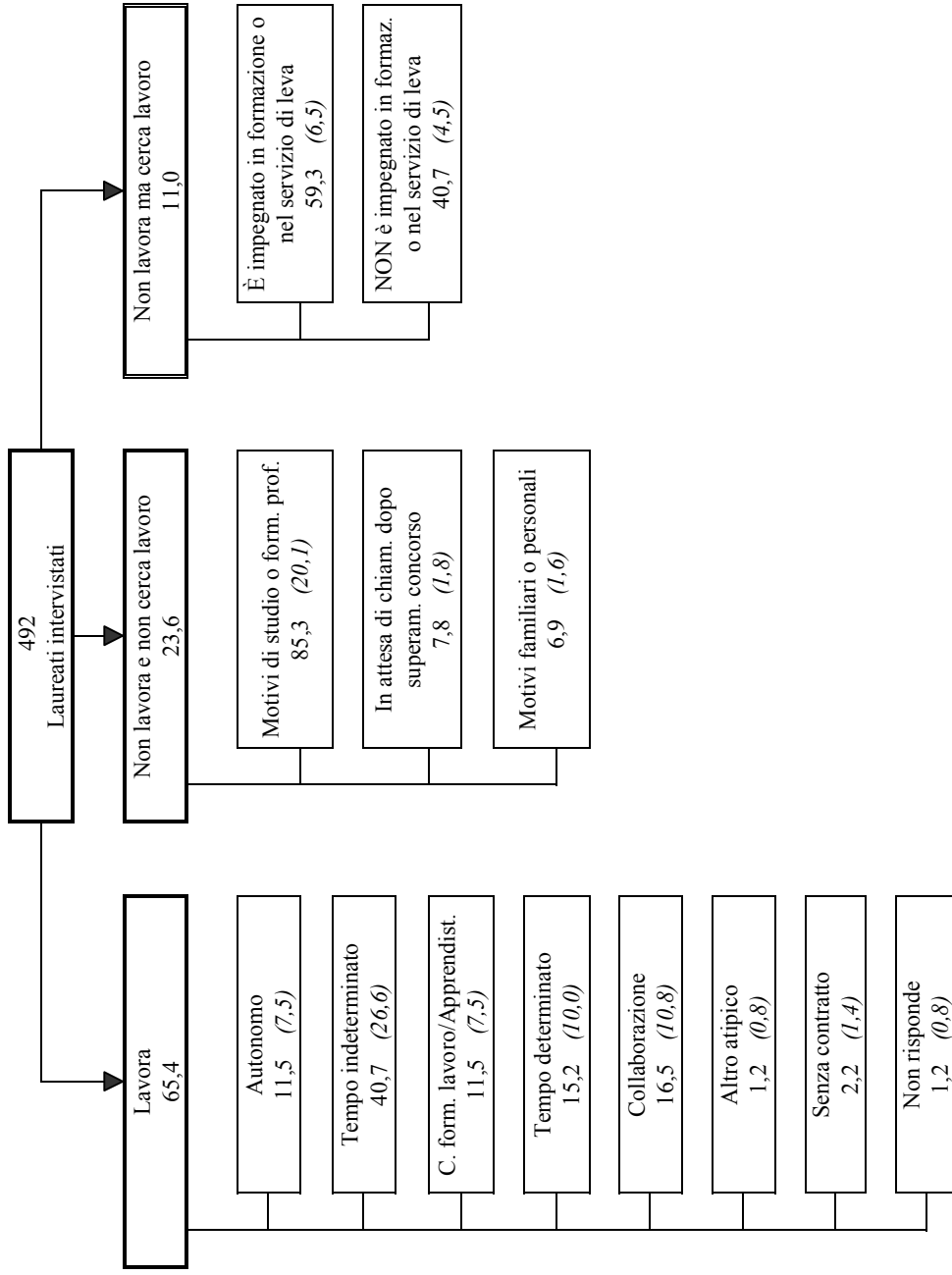
<b>Laureati Siena sessione estiva 1999</b>	
<b>Intervista: autunno 2001</b>	
Lavora	65,4
Non lavora e non cerca lavoro	23,6
Non lavora ma cerca lavoro	11,0
<b>Laureati Siena sessione estiva 1999</b>	
<b>Intervista: autunno 2000</b>	
Lavora	53,3
Non lavora e non cerca lavoro	25,7
Non lavora ma cerca lavoro	21,0
<b>Laureati Italia (ALMALAUREA) sessione estiva 1999</b>	
<b>Intervista: autunno 2001</b>	
Lavora	71,1
Non lavora e non cerca lavoro	19,1
Non lavora ma cerca lavoro	9,8
<b>Laureati Italia (ISTAT) 1995*</b>	
<b>Intervista: 1998</b>	
Lavora	71,6
Non lavora e non cerca lavoro	6,4
Non lavora ma cerca lavoro	21,9

\* ISTAT, *Inserimento professionale dei laureati. Indagine 1998, 2000*. I laureati sono intervistati a tre anni dal conseguimento del titolo.

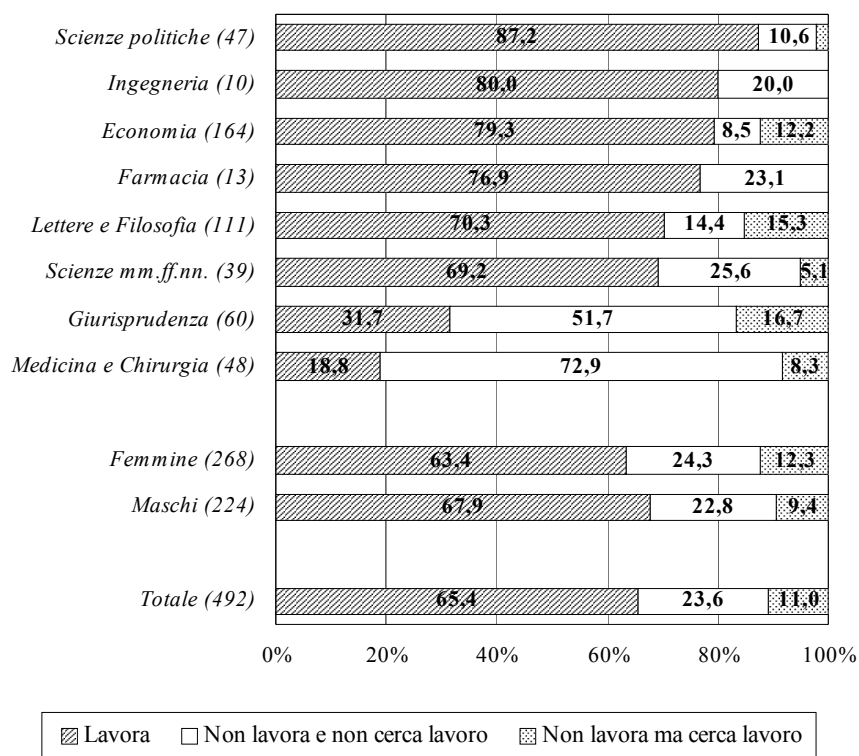
**Tab. 3.2 - Condizione occupazionale dei laureati: condizione occupazionale alla laurea ed impegno in attività di formazione (valori percentuali)**

<b>Lavora</b>	<b>65,4</b>
Lavora e prosegue il lavoro iniziato prima della laurea	8,9
Lavora ma non prosegue il lavoro iniziato prima della laurea	11,6
Lavora e ha iniziato a lavorare dopo la laurea	44,9
<b>Non lavora e non cerca lavoro</b>	<b>23,6</b>
È impegnato in attività di formazione	20,1
Non è impegnato in attività di formazione	3,5
<b>Non lavora ma cerca lavoro</b>	<b>11,0</b>
È impegnato in attività di formazione	6,5
Non è impegnato in attività di formazione	4,5
<b>Sta svolgendo il servizio di leva</b>	<b>-</b>
<b>Totale intervistati</b>	<b>492</b>

**Diagramma 3.1 - Condizione occupazionale dei laureati, contratto di lavoro, motivo della “non ricerca” di lavoro, impegno in attività di formazione o nel servizio di leva di chi cerca lavoro**  
*(valori percentuali; tra parentesi, in corsivo: percentuali sul totale degli intervistati)*



**Graf. 3.1 - Condizione occupazionale dei laureati, per facoltà e per genere \***  
 (valori percentuali; tra parentesi: numero di intervistati)



\* Le barre per le quali non è indicata la percentuale rappresentano frequenze inferiori al 5%.

**Tab. 3.3 – Condizione occupazionale per anno di rilevazione, facoltà e genere (percentuali di riga, per anno di rilevazione)**

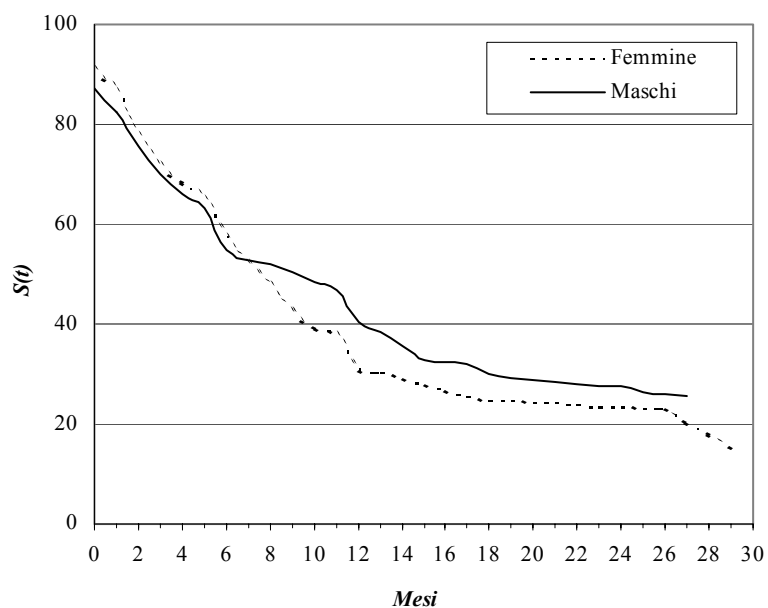
	Lavora		Non lavora e non cerca lavoro		Non lavora ma cerca lavoro		Totale intervistati	
	UN anno	DUE anni	UN anno	DUE anni	UN anno	DUE anni	UN anno	DUE anni
<b>FACOLTÀ</b>								
Economia	60,6	79,3	14,4	8,5	25,0	12,2	160	164
Farmacia	75,0	76,9	-	23,1	25,0	-	12	13
Giurisprudenza	27,6	31,7	53,4	51,7	19,0	16,7	58	60
Ingegneria	50,0	80,0	50,0	20,0	-	-	10	10
Lettere e Filosofia	55,9	70,3	17,8	14,4	26,3	15,3	118	111
Medicina e Chirurgia	26,2	18,8	69,0	72,9	4,8	8,3	42	48
Scienze mm. ff. nn.	52,4	69,2	31,0	25,6	16,7	5,1	42	39
Scienze politiche	72,9	87,2	8,3	10,6	18,8	2,1	48	47
<b>GENERE</b>								
Femmine	53,3	63,4	23,0	24,3	23,7	12,3	274	268
Maschi	53,2	67,9	29,2	22,8	17,6	9,4	216	224
<b>TOTALE</b>	<b>53,3</b>	<b>65,4</b>	<b>25,7</b>	<b>23,6</b>	<b>21,0</b>	<b>11,0</b>	<b>490</b>	<b>492</b>

**Tab. 3.4 - Condizione occupazionale dei laureati: evoluzione nei due anni di rilevazione (percentuali di riga)**

CONDIZIONE OCCUPAZIONALE AD UN ANNO (INTERV. 2000)	CONDIZIONE OCCUPAZIONALE A DUE ANNI (INTERV. 2001)				Totale interv.
	<i>Svolge lo stesso lavoro</i>	<i>Ha cambiato lavoro</i>	<i>Non lavora più</i>		
			<i>Non cerca lavoro</i>	<i>Cerca lavoro</i>	
Lavorava MA cercava lavoro	45,3	37,9	9,5	7,4	95
Lavorava e NON cercava lavoro	74,0	16,8	5,3	3,8	131
<b>TOTALE LAVORAVA</b>	<b>61,9</b>	<b>25,7</b>	<b>7,1</b>	<b>5,3</b>	<b>226</b>
			<i>Non lavora</i>		
	<i>Lavora</i>		<i>Non cerca lavoro</i>	<i>Cerca lavoro</i>	
Non lavorava MA cercava lavoro	49,5		26,3	24,2	99
Non lavorava e NON cercava lavoro	39,7		54,3	6,0	116
<b>TOTALE NON LAVORAVA</b>	<b>44,2</b>		<b>41,4</b>	<b>14,4</b>	<b>215</b>

## 4. LE CARATTERISTICHE DEGLI OCCUPATI

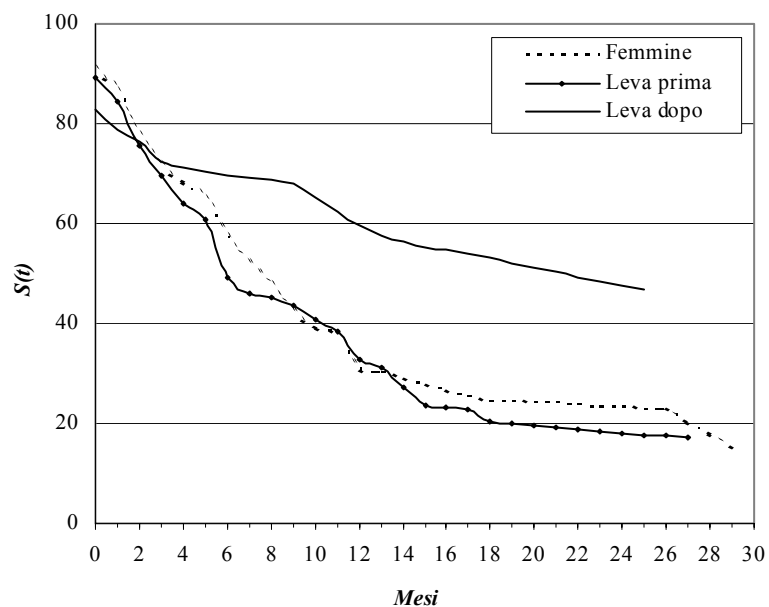
**Graf. 4.1a - Laureati che non lavoravano al momento della laurea: tempi di ingresso nel mercato del lavoro, per genere**



	<i>Tempo medio di "sopravvivenza" nella condizione di non occupazione (in mesi)</i>	<i>Totale intervistati</i>
Femmine	12	221
Maschi	12	171

Le curve  $S(t)$  rappresentano funzioni di sopravvivenza nella condizione di non occupazione e sono stimate con il modello di Kaplan-Meier.

**Graf. 4.1b - Laureati che non lavoravano al momento della laurea: tempi di ingresso nel mercato del lavoro, per posizione nei confronti degli obblighi di leva\***



	<i>Tempo medio di "sopravvivenza" nella condizione di non occupazione (in mesi)</i>	<i>Totale intervistati</i>
Femmine	12	221
Leva assoluta prima della laurea	11	122
Leva assoluta dopo la laurea	17	47

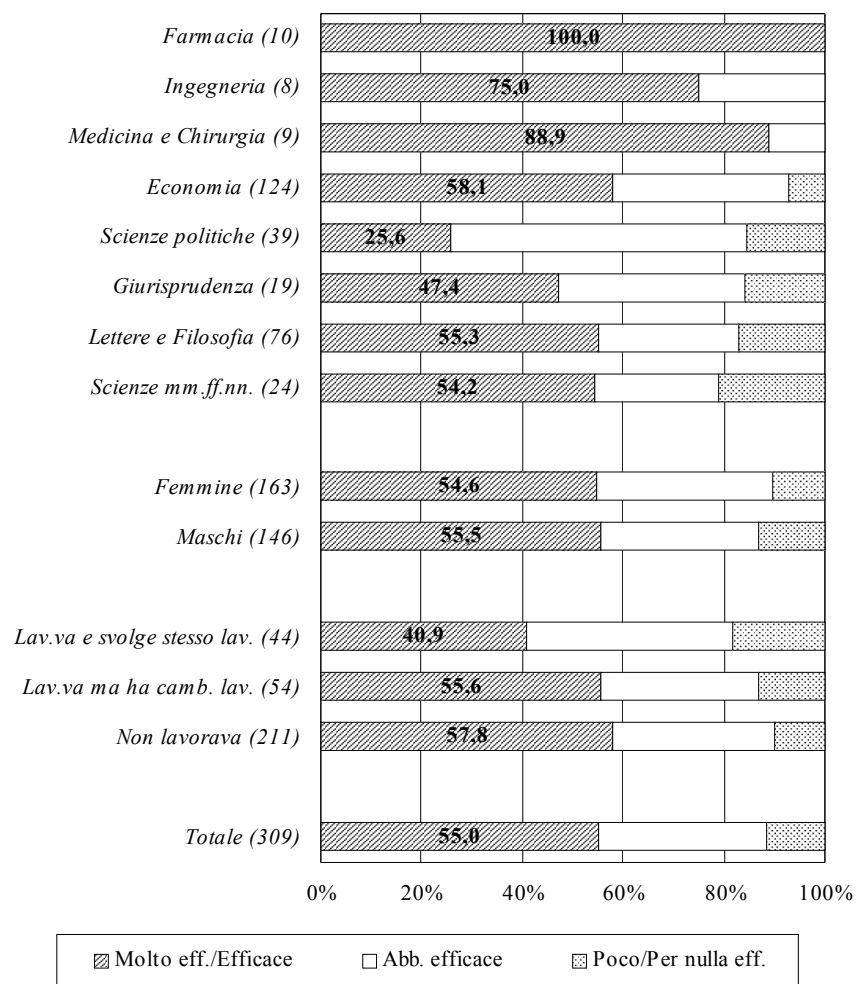
Le curve  $S(t)$  rappresentano funzioni di sopravvivenza nella condizione di non occupazione e sono stimate con il modello di Kaplan-Meier.

\* Restano esclusi 2 intervistati per i quali non si conosce la posizione nei confronti degli obblighi di leva.

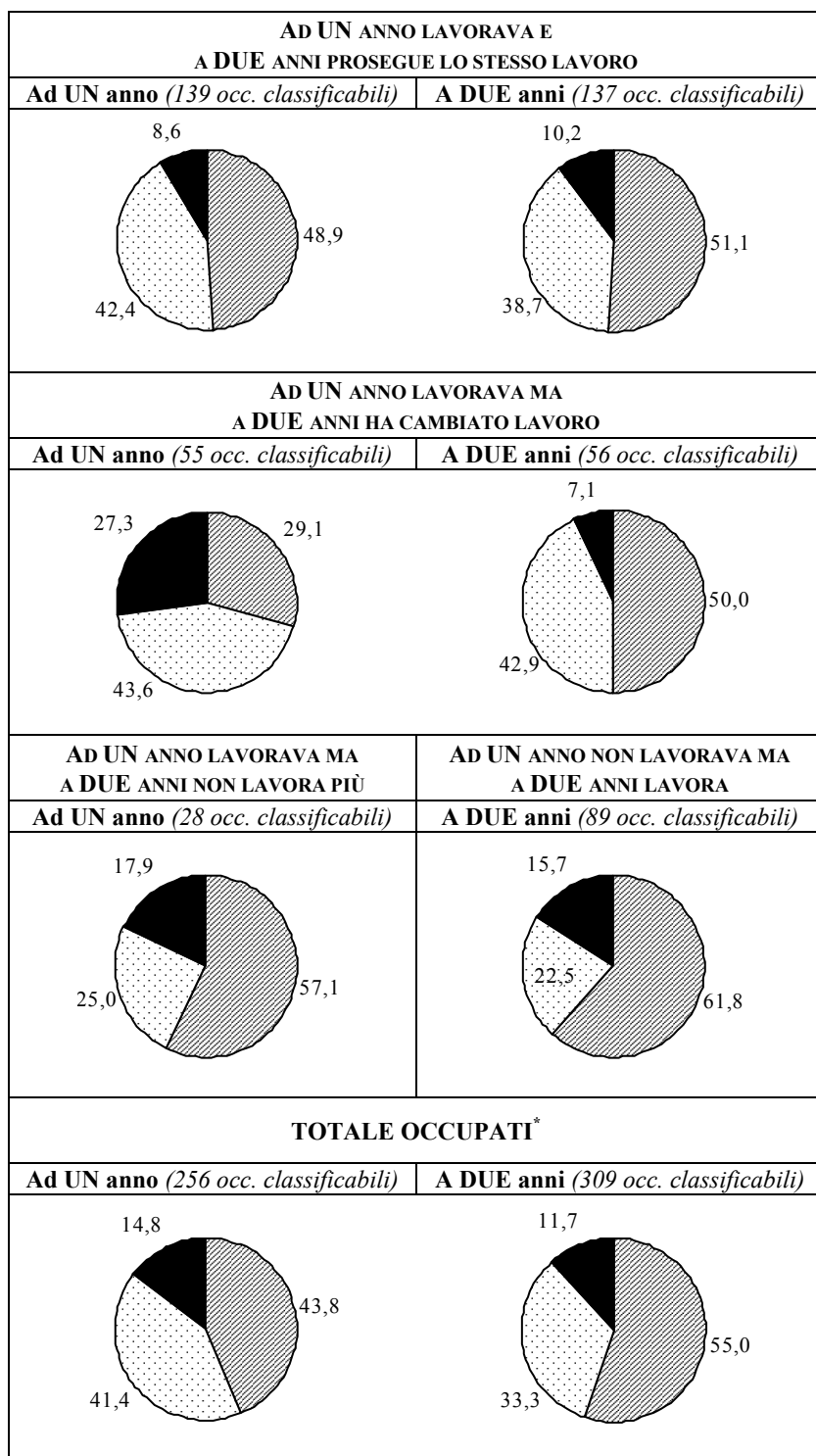
**Tab. 4.1 - Occupati: contratto di lavoro per anno di rilevazione, facoltà e genere (percentuali di riga)**

	①		②		③		④		⑤		⑥		④+⑤+⑥		⑦		⑧					
	Autonomo		Tempo indeterminato		Totale stabile		C. form. lavoro o Apprendistato		Tempo determinato		Collab. coord. e cont. o occas.		Altro atipico		Totale atipico		Senza contratto		Non risponde			
	UN	DUE	UN	DUE	UN	DUE	UN	DUE	UN	DUE	UN	DUE	UN	DUE	UN	DUE	UN	DUE	UN	DUE		
<b>FACOLTÀ</b>																						
Economia	12,4	13,8	23,7	43,1	36,1	56,9	24,7	16,9	10,3	9,2	21,6	13,8	3,1	-	35,1	23,1	4,1	1,5	-	1,5	97	130
Farmacia	11,1	-	22,2	50,0	33,3	50,0	33,3	20,0	11,1	10,0	11,1	20,0	11,1	-	33,3	30,0	-	-	-	-	9	10
Giurisprudenza	12,5	-	25,0	42,1	37,5	42,1	6,3	21,1	12,5	5,3	31,3	31,6	-	-	43,8	36,8	12,5	-	-	-	16	19
Ingegneria	20,0	-	-	50,0	20,0	50,0	40,0	37,5	-	12,5	20,0	-	20,0	-	40,0	12,5	-	-	-	-	5	8
Lettere e Filosofia	9,1	7,7	39,4	32,1	48,5	39,7	3,0	2,6	12,1	25,6	24,2	23,1	1,5	1,3	37,9	50,0	10,6	5,1	-	2,6	66	78
Medicina e Chirurgia	63,6	88,9	-	-	63,6	88,9	-	-	-	-	27,3	-	9,1	11,1	36,4	11,1	-	-	-	-	11	9
Scienze mm. ff. nn.	-	3,7	13,6	48,1	13,6	51,9	4,5	-	18,2	33,3	50,0	11,1	4,5	3,7	72,7	48,1	9,1	-	-	-	22	27
Scienze politiche	5,7	9,8	51,4	48,8	57,1	58,5	5,7	9,8	5,7	12,2	22,9	14,6	-	2,4	28,6	29,3	8,6	2,4	-	-	35	41
<b>GENERE</b>																						
Femmine	8,9	7,6	30,1	38,8	39,0	46,5	15,1	10,6	9,6	18,8	25,3	18,8	3,4	1,8	38,4	39,4	7,5	2,4	-	1,2	146	170
Maschi	15,7	15,8	27,8	42,8	43,5	58,6	11,3	12,5	11,3	11,2	25,2	13,8	2,6	0,7	39,1	25,7	6,1	2,0	-	1,3	115	152
<b>TOTALE</b>	<b>11,9</b>	<b>11,5</b>	<b>29,1</b>	<b>40,7</b>	<b>41,0</b>	<b>52,2</b>	<b>13,4</b>	<b>11,5</b>	<b>10,3</b>	<b>15,2</b>	<b>25,3</b>	<b>16,5</b>	<b>3,1</b>	<b>1,2</b>	<b>38,7</b>	<b>32,9</b>	<b>6,9</b>	<b>2,2</b>	<b>-</b>	<b>1,2</b>	<b>261</b>	<b>322</b>

**Graf. 4.1 - Occupati: efficacia esterna della laurea, per facoltà, genere e condizione occupazionale alla laurea (valori percentuali; tra parentesi: numero di intervistati che è stato possibile classificare)**



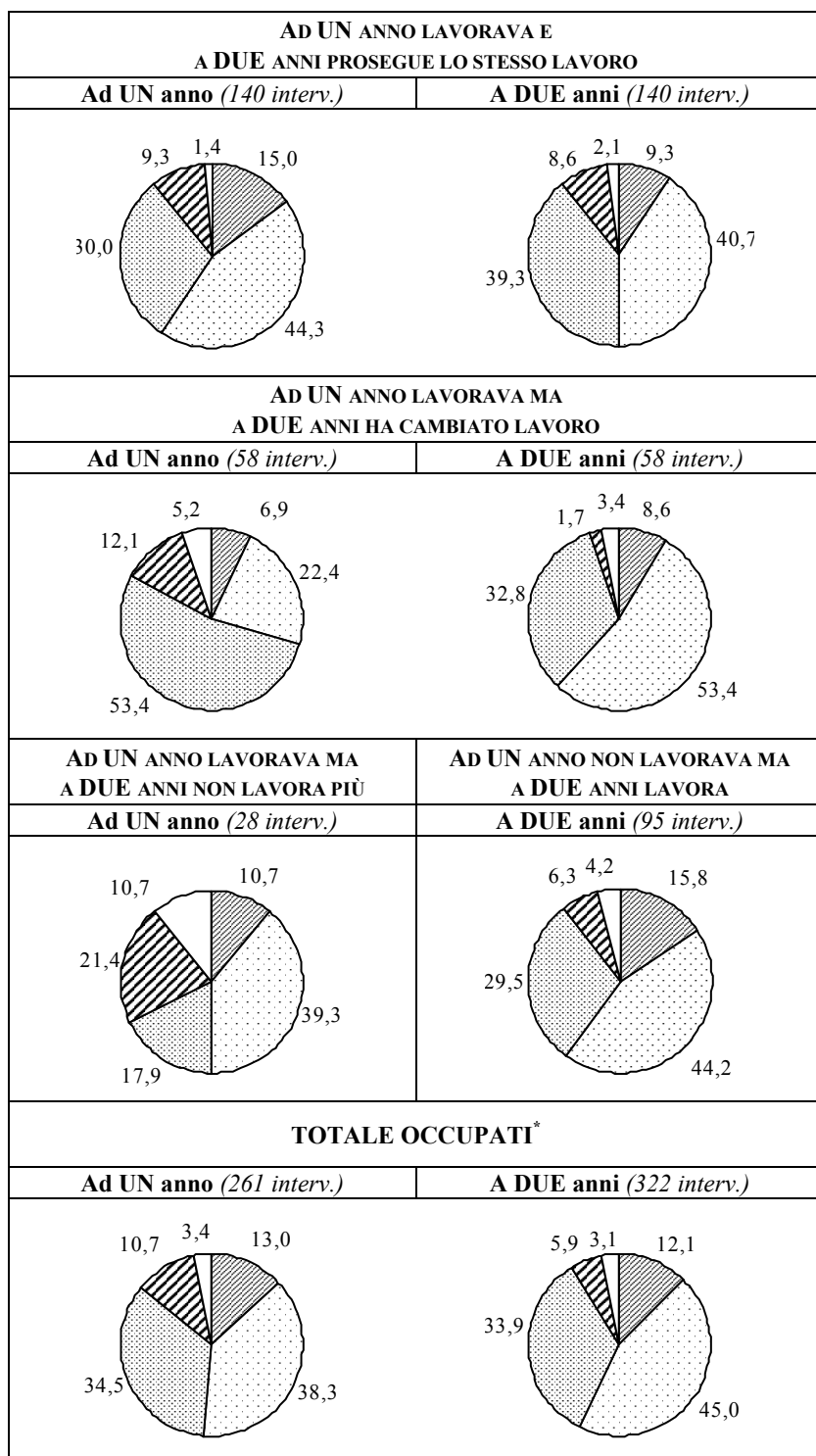
**Graf. 4.2 - Occupati: efficacia esterna della laurea, per anno di rilevazione e condizione occupazionale (valori percentuali)**



▨ Molto efficace / Efficace    □ Abbastanza efficace    ■ Poco / Per nulla efficace

\* Compresi coloro che non sono stati intervistati entrambi gli anni di rilevazione.

**Graf. 4.3 - Occupati: soddisfazione per il lavoro svolto, per anno di rilevazione e condizione occupazionale (valori percentuali)**



Molt.mo sudd. 
  Molto sudd. 
  Abb. sudd. 
  Poco sudd. 
  Per niente sudd. 
  N.r.

\* Compresi coloro che non sono stati intervistati entrambi gli anni di rilevazione.

**Tab. 4.2 - Occupati: indice di qualità del lavoro svolto per genere e facoltà, voto di laurea, area di lavoro e condizione occupazionale alla laurea (valori mediani)**

	<i>Femmine</i>		<i>Maschi</i>		<i>Totale</i>	
	Mediana	<i>Occupati classificab.</i>	Mediana	<i>Occupati classificab.</i>	Mediana	<i>Occupati classificab.</i>
<b>FACOLTÀ</b>						
Economia	74,0	63	80,5	64	78,0	127
Farmacia	78,5	6	85,5	4	83,5	10
Giurisprudenza	74,0	9	78,0	9	74,0	18
Ingegneria	71,0	1	84,5	6	81,0	7
Lettere e Filosofia	71,0	58	75,0	15	71,0	73
Medicina e Chirurgia	78,0	3	95,5	6	95,0	9
Scienze mm. ff. nn.	73,5	12	56,5	14	68,5	26
Scienze politiche	62,5	14	70,0	27	68,0	41
<b>VOTO DI LAUREA</b>						
66-90	68,0	9	81,5	8	75,0	17
91-100	71,0	27	74,0	44	72,0	71
101-105	74,5	30	69,0	23	72,0	53
106-110	71,5	38	79,0	30	74,0	68
110 e lode	72,0	62	78,0	40	75,0	102
<b>AREA DI LAVORO</b>						
Nord-Ovest	85,0	18	83,0	16	84,0	34
Nord-Est	66,0	7	79,0	6	71,0	13
Centro	70,0	123	76,0	95	72,0	218
Sud	74,0	11	76,0	20	74,0	31
Isole	73,0	4	81,0	5	78,0	9
Eestero	93,0	2	56,5	2	75,0	4
Non risponde	79,0	1	70,0	1	74,5	2
<b>COND. OCC. ALLA LAUREA</b>						
Lavorava e svolge stesso lavoro	78,0	21	71,5	22	78,0	43
Lavorava ma ha cambiato lavoro	74,0	23	75,5	32	74,0	55
Non lavorava	71,5	122	78,0	91	73,0	213
<b>TOTALE</b>	<b>72,0</b>	<b>166</b>	<b>76,0</b>	<b>145</b>	<b>74,0</b>	<b>311</b>