

Università di Trento

**Elaborazioni a tre anni dalla laurea**

## INDICE delle TAVOLE

<b>1</b>	<b>IL COLLETTIVO ESAMINATO.....</b>	<b>4</b>
	Tab. 1.1 - Popolazione analizzata per genere e facoltà, età alla laurea, regolarità negli studi e residenza .....	4
	Tab. 1.2 - Intervistati e tassi di risposta per genere e facoltà, età alla laurea, regolarità negli studi e residenza.....	5
<b>2</b>	<b>LE ATTIVITÀ DI FORMAZIONE PROFESSIONALE POST-LAUREA ....</b>	<b>6</b>
	Tab. 2.1 - Attività di formazione post-laurea, per facoltà e per genere .....	6
<b>3</b>	<b>LA CONDIZIONE OCCUPAZIONALE DEI LAUREATI .....</b>	<b>8</b>
	Tab. 3.1 - Condizione occupazionale dei laureati: confronti .....	8
	Tab. 3.2 - Condizione occupazionale dei laureati: condizione occupazionale alla laurea ed impegno in attività di formazione.....	9
	Diagramma 3.1 - Condizione occupazionale dei laureati, contratto di lavoro, motivo della “non ricerca” di lavoro, impegno in attività di formazione o nel servizio di leva di chi cerca lavoro.....	10
	Graf. 3.1 - Condizione occupazionale dei laureati, per facoltà e per genere .....	11
	Tab. 3.3 – Condizione occupazionale per anno di rilevazione, facoltà e genere .....	12
	Tab. 3.4 - Laureati intervistati in ciascuno dei tre anni di rilevazione: analisi longitudinale della condizione occupazionale .....	13
	Tab. 3.5 - Laureati intervistati in ciascuno dei tre anni di rilevazione: analisi longitudinale degli occupati ad un anno dalla laurea .....	14
	Graf. 3.2 – Tasso di disoccupazione secondo la definizione adottata dall’ISTAT nell’indagine trimestrale sulle forze di lavoro, per facoltà e per genere .....	15
<b>4</b>	<b>LE CARATTERISTICHE DEGLI OCCUPATI.....</b>	<b>16</b>
	Graf. 4.1 - Laureati che non lavoravano al momento della laurea: tempi di ingresso nel mercato del lavoro, per genere.....	16
	Graf. 4.2 - Laureati che non lavoravano al momento della laurea: tempi di ingresso nel mercato del lavoro per posizione nei confronti degli obblighi di leva.....	17
	Tab. 4.1 - Occupati che hanno iniziato l’attuale attività dopo la laurea: modo in cui hanno ottenuto l’attuale lavoro, per genere .....	18
	Tab. 4.2 - Occupati che hanno iniziato l’attuale attività dopo la laurea: canale utilizzato per trovare il lavoro. Confronti con altre indagini .....	18
	Tab. 4.3 - Occupati che proseguono l’attività lavorativa dichiarata nella precedente intervista: aspetti del lavoro per i quali si rileva un miglioramento, per facoltà e per genere .....	19
	Tab. 4.4 - Occupati: contratto di lavoro per anno di rilevazione, facoltà e genere .....	20
	Tab. 4.5 - Occupati: posizione professionale e settore di impiego, per facoltà, genere e condizione occupazionale alla laurea.....	22
	Graf. 4.3 - Occupati: dimensione dell’azienda per cui lavorano, per anno di rilevazione e condizione occupazionale .....	23
	Tab. 4.6 - Occupati: regione di lavoro .....	24
	Graf. 4.4 - Occupati: <i>efficacia esterna</i> della laurea, per facoltà, genere e condizione occupazionale alla laurea .....	25
	Graf. 4.5 - Occupati: <i>efficacia esterna</i> della laurea, per anno di rilevazione e condizione occupazionale .....	26
	Graf. 4.6 - Occupati: soddisfazione per il lavoro svolto, per anno di rilevazione e condizione occupazionale .....	27

Tab. 4.7 - Occupati: indice di <i>qualità del lavoro svolto</i> per genere e facoltà, voto di laurea, area di lavoro e condizione occupazionale alla laurea .....	28
Graf. 4.7 - Intervistati: percorso compiuto dalla laurea all'intervista .....	29

# 1 IL COLLETTIVO ESAMINATO

**Tab. 1.1 - Popolazione analizzata per genere e facoltà, età alla laurea, regolarità negli studi e residenza (valori assoluti e percentuali di colonna)**

	<i>Femmine</i>		<i>Maschi</i>		<i>Totale</i>	
	Valori assoluti	% di colonna	Valori assoluti	% di colonna	Valori assoluti	% di colonna
<b>FACOLTÀ</b>						
Economia	52	31,9	52	37,7	104	34,6
Giurisprudenza	51	31,3	35	25,4	86	28,6
Ingegneria	1	0,6	24	17,4	25	8,3
Lettere e Filosofia	38	23,3	3	2,2	41	13,6
Scienze mm.ff.nn.	6	3,7	9	6,5	15	5,0
Sociologia	15	9,2	15	10,9	30	10,0
<b>ETÀ ALLA LAUREA</b>						
Fino a 23 anni	6	3,7	7	5,1	13	4,3
24 anni	35	21,5	18	13,0	53	17,6
25 anni	44	27,0	29	21,0	73	24,3
26 anni	32	19,6	23	16,7	55	18,3
27 anni	18	11,0	18	13,0	36	12,0
28 anni	9	5,5	11	8,0	20	6,6
29 anni	9	5,5	11	8,0	20	6,6
30 anni e oltre	10	6,1	21	15,2	31	10,3
<b>REGOLARITÀ NEGLI STUDI</b>						
In corso	9	5,5	9	6,5	18	6,0
1 anno f.c.	26	16,0	33	23,9	59	19,6
2 anni f.c.	52	31,9	28	20,3	80	26,6
3 anni f.c.	39	23,9	29	21,0	68	22,6
4 anni f.c. e oltre	35	21,5	36	26,1	71	23,6
Non disponibile	2	1,2	3	2,2	5	1,7
<b>RESIDENZA ALLA LAUREA</b>						
Stessa regione dell'ateneo	98	60,1	98	71,0	196	65,1
Altra regione del Nord	64	39,3	38	27,5	102	33,9
Centro	0	-	2	1,4	2	0,7
Sud e isole	1	0,6	0	-	1	0,3
<b>TOTALE</b>	<b>163</b>	<b>100,0</b>	<b>138</b>	<b>100,0</b>	<b>301</b>	<b>100,0</b>

**Tab. 1.2 - Intervistati e tassi di risposta per genere e facoltà, età alla laurea, regolarità negli studi e residenza**

	<i>Femmine</i>		<i>Maschi</i>		<i>Totale</i>	
	Valori assoluti	Tassi di risposta	Valori assoluti	Tassi di risposta	Valori assoluti	Tassi di risposta
<b>FACOLTÀ</b>						
Economia	41	78,8	43	82,7	84	80,8
Giurisprudenza	38	74,5	25	71,4	63	73,3
Ingegneria	1	100,0	19	79,2	20	80,0
Lettere e Filosofia	29	76,3	2	66,7	31	75,6
Scienze mm.ff.nn.	5	83,3	7	77,8	12	80,0
Sociologia	15	100,0	11	73,3	26	86,7
<b>ETÀ ALLA LAUREA</b>						
Fino a 23 anni	5	83,3	6	85,7	11	84,6
24 anni	31	88,6	13	72,2	44	83,0
25 anni	32	72,7	21	72,4	53	72,6
26 anni	29	90,6	20	87,0	49	89,1
27 anni	9	50,0	15	83,3	24	66,7
28 anni	8	88,9	10	90,9	18	90,0
29 anni	7	77,8	8	72,7	15	75,0
30 anni e oltre	8	80,0	14	66,7	22	71,0
<b>REGOLARITÀ NEGLI STUDI</b>						
In corso	7	77,8	6	66,7	13	72,2
1 anno f.c.	22	84,6	26	78,8	48	81,4
2 anni f.c.	40	76,9	20	71,4	60	75,0
3 anni f.c.	30	76,9	24	82,8	54	79,4
4 anni f.c. e oltre	29	82,9	29	80,6	58	81,7
Non disponibile	1	50,0	2	66,7	3	60,0
<b>RESIDENZA ALLA LAUREA</b>						
Stessa regione dell'ateneo	80	81,6	81	82,7	161	82,1
Altra regione del Nord	49	76,6	26	68,4	75	73,5
Centro	0	-	0	-	0	-
Sud e isole	0	-	0	-	0	-
<b>TOTALE</b>	<b>129</b>	<b>79,1</b>	<b>107</b>	<b>77,5</b>	<b>236</b>	<b>78,4</b>

## 2 LE ATTIVITÀ DI FORMAZIONE PROFESSIONALE POST-LAUREA

Tab. 2.1 - Attività di formazione post-laurea, per facoltà e per genere (percentuali di riga per tipo di attività)

	Collaborazione volontaria		Tirocinio, praticantato		Dottorato di ricerca		Scuola di specializzazione		Master, corso di perfez.		Stage, tirocinio form. in azienda		Almeno un'att.	Totale interv.
	Concl.	In corso	Concl.	In corso	Concl.	In corso	Concl.	In corso	Concl.	In corso	Concl.	In corso		
<b>FACOLTÀ</b>														
Economia	4,8	2,4	6,0	10,7	-	-	4,8	1,2	15,5	1,2	25,0	-	67,9	84
Giurisprudenza	15,9	6,3	63,5	6,3	-	3,2	7,9	-	12,7	1,6	14,3	-	95,2	63
Ingegneria	10,0	-	5,0	-	-	-	-	-	5,0	-	10,0	-	55,0	20
Lettere e Filosofia	-	-	12,9	-	-	-	9,7	6,5	16,1	3,2	9,7	-	71,0	31
Scienze mm. ff. nn.	16,7	-	8,3	-	-	8,3	-	8,3	8,3	-	8,3	-	66,7	12
Sociologia	15,4	-	3,8	-	-	11,5	7,7	3,8	11,5	3,8	3,8	-	80,8	26
<b>GENERE</b>														
Femmine	6,2	2,3	27,1	3,9	-	0,8	6,2	2,3	11,6	1,6	14,0	-	76,0	129
Maschi	13,1	2,8	15,9	7,5	-	4,7	5,6	1,9	15,0	1,9	17,8	-	75,7	107
<b>TOTALE</b>	<b>9,3</b>	<b>2,5</b>	<b>22,0</b>	<b>5,5</b>	<b>-</b>	<b>2,5</b>	<b>5,9</b>	<b>2,1</b>	<b>13,1</b>	<b>1,7</b>	<b>15,7</b>	<b>-</b>	<b>75,8</b>	<b>236</b>

segue

**segue Tab. 2.1 - Attività di formazione post-laurea, per facoltà e per genere (percentuali di riga per tipo di attività)**

	Corso di form. professionale		Borsa di studio		Altra laurea, diploma univ.		Corso di lingua straniera		Corso di informatica		Altro corso		Almeno un'att.	Totale interv.
	Concl.	In corso	Concl.	In corso	Concl.	In corso	Concl.	In corso	Concl.	In corso	Concl.	In corso		
<b>FACOLTÀ</b>														
Economia	11,9	-	6,0	-	-	1,2	31,0	1,2	13,1	1,2	1,2	-	67,9	84
Giurisprudenza	12,7	-	1,6	-	-	1,6	17,5	1,6	9,5	-	1,6	-	95,2	63
Ingegneria	10,0	-	10,0	-	-	-	20,0	-	-	-	5,0	-	55,0	20
Lettere e Filosofia	19,4	-	6,5	-	-	3,2	29,0	3,2	19,4	-	3,2	-	71,0	31
Scienze mm. ff.nn.	-	-	33,3	-	-	-	25,0	-	25,0	-	-	-	66,7	12
Sociologia	23,1	-	7,7	3,8	-	3,8	42,3	-	26,9	-	-	-	80,8	26
<b>GENERE</b>														
Femmine	16,3	-	4,7	0,8	-	2,3	30,2	0,8	17,1	-	1,6	-	76,0	129
Maschi	10,3	-	9,3	-	-	0,9	23,4	1,9	10,3	0,9	1,9	-	75,7	107
<b>TOTALE</b>	<b>13,6</b>	<b>-</b>	<b>6,8</b>	<b>0,4</b>	<b>-</b>	<b>1,7</b>	<b>27,1</b>	<b>1,3</b>	<b>14,0</b>	<b>0,4</b>	<b>1,7</b>	<b>-</b>	<b>75,8</b>	<b>236</b>

### 3 LA CONDIZIONE OCCUPAZIONALE DEI LAUREATI

**Tab. 3.1 - Condizione occupazionale dei laureati: confronti** (*valori percentuali*)

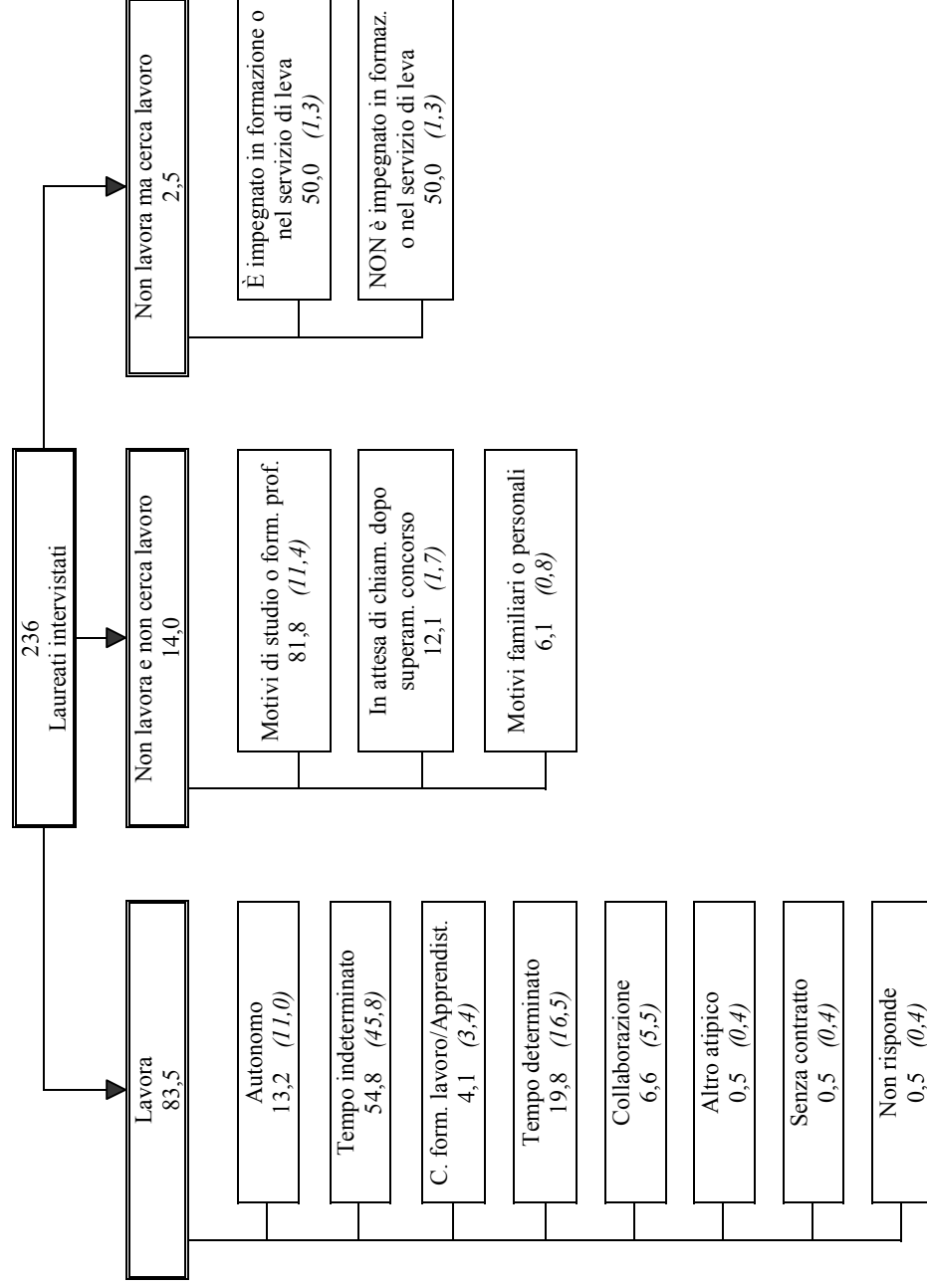
<b>Laureati Trento sessione estiva 1998</b>	
<b>Intervista: autunno 2001</b>	
Lavora	83,5
Non lavora e non cerca lavoro	14,0
Non lavora ma cerca lavoro	2,5
<b>Laureati Trento sessione estiva 1998</b>	
<b>Intervista: autunno 2000</b>	
Lavora	73,9
Non lavora e non cerca lavoro	18,3
Non lavora ma cerca lavoro	7,8
<b>Laureati Trento sessione estiva 1998</b>	
<b>Intervista: autunno 1999</b>	
Lavora	62,7
Non lavora e non cerca lavoro	21,5
Non lavora ma cerca lavoro	15,8
<b>Laureati Italia (ALMALAUREA) sessione estiva 1998</b>	
<b>Intervista: autunno 2001</b>	
Lavora	75,3
Non lavora e non cerca lavoro	19,0
Non lavora ma cerca lavoro	5,7
<b>Laureati Italia (ISTAT) 1995*</b>	
<b>Intervista: 1998</b>	
Lavora	71,6
Non lavora e non cerca lavoro	6,4
Non lavora ma cerca lavoro	21,9

\* ISTAT, *Inserimento professionale dei laureati. Indagine 1998, 2000*. I laureati sono intervistati a tre anni dal conseguimento del titolo.

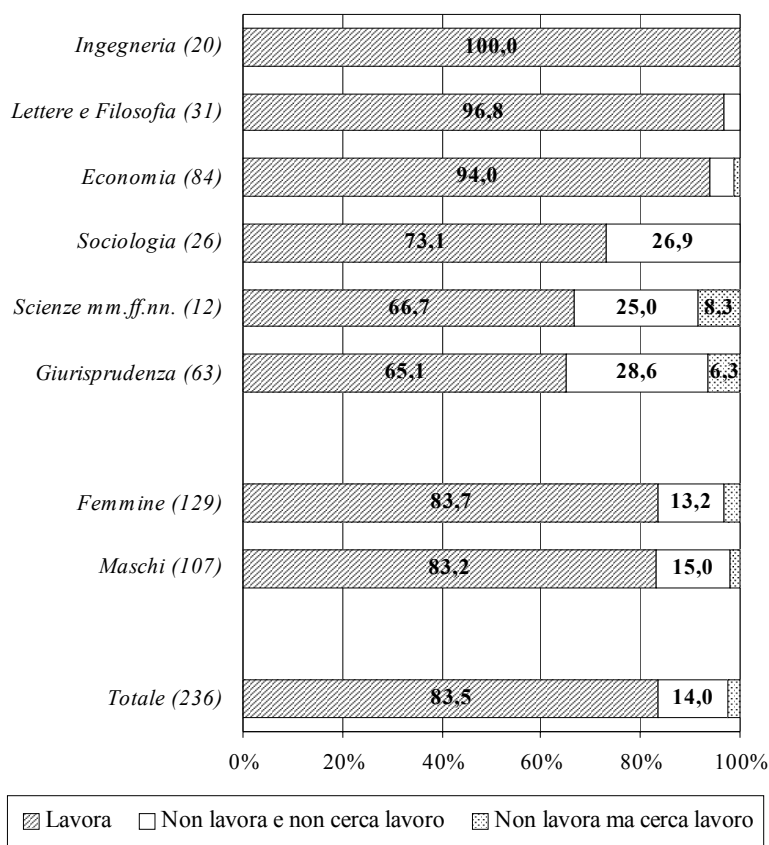
**Tab. 3.2 - Condizione occupazionale dei laureati: condizione occupazionale alla laurea ed impegno in attività di formazione (valori percentuali)**

<b>Lavora</b>	<b>83,5</b>
Lavora e prosegue il lavoro iniziato prima della laurea	9,7
Lavora ma non prosegue il lavoro iniziato prima della laurea	14,4
Lavora e ha iniziato a lavorare dopo la laurea	59,3
Non risponde	-
<b>Non lavora e non cerca lavoro</b>	<b>14,0</b>
È impegnato in attività di formazione	11,4
Non è impegnato in attività di formazione	2,5
<b>Non lavora ma cerca lavoro</b>	<b>2,5</b>
È impegnato in attività di formazione	1,3
Non è impegnato in attività di formazione	1,3
<b>Sta svolgendo il servizio di leva</b>	<b>-</b>
<b>Totale intervistati</b>	<b>236</b>

**Diagramma 3.1 - Condizione occupazionale dei laureati, contratto di lavoro, motivo della “non ricerca” di lavoro, impegno in attività di formazione o nel servizio di leva di chi cerca lavoro**  
*(valori percentuali; tra parentesi, in corsivo: percentuali sul totale degli intervistati)*



**Graf. 3.1 - Condizione occupazionale dei laureati, per facoltà e per genere\*  
(valori percentuali)**



\* Le barre per le quali non è indicata la percentuale rappresentano frequenze inferiori al 5%.

**Tab. 3.3 – Condizione occupazionale per anno di rilevazione, facoltà e genere (percentuali di riga, per anno di rilevazione)**

	Lavora			Non lavora e non cerca lavoro			Non lavora ma cerca lavoro			Totale intervistati		
	UN	DUE	TRE	UN	DUE	TRE	UN	DUE	TRE	UN	DUE	TRE
	anno	anni	anni	anno	anni	anni	anno	anni	anni	anno	anni	anni
<b>FACOLTÀ</b>												
Economia	75,6	90,5	94,0	7,7	4,2	4,8	16,7	5,3	1,2	78	95	84
Giurisprudenza	25,8	44,0	65,1	57,6	44,0	28,6	16,7	12,0	6,3	66	75	63
Ingegneria	81,3	100,0	100,0	6,3	-	-	12,5	-	-	16	18	20
Lettere e Filosofia	84,8	84,4	96,8	3,0	3,1	3,2	12,1	12,5	-	33	32	31
Scienze mm.ff.nm.	58,3	61,5	66,7	16,7	23,1	25,0	25,0	15,4	8,3	12	13	12
Sociologia	82,6	75,0	73,1	4,3	25,0	26,9	13,0	-	-	23	24	26
<b>GENERE</b>												
Femmine	66,2	72,3	83,7	20,3	20,6	13,2	13,5	7,1	3,1	133	141	129
Maschi	57,9	75,9	83,2	23,2	15,5	15,0	18,9	8,6	1,9	95	116	107
<b>TOTALE</b>	<b>62,7</b>	<b>73,9</b>	<b>83,5</b>	<b>21,5</b>	<b>18,3</b>	<b>14,0</b>	<b>15,8</b>	<b>7,8</b>	<b>2,5</b>	<b>228</b>	<b>257</b>	<b>236</b>

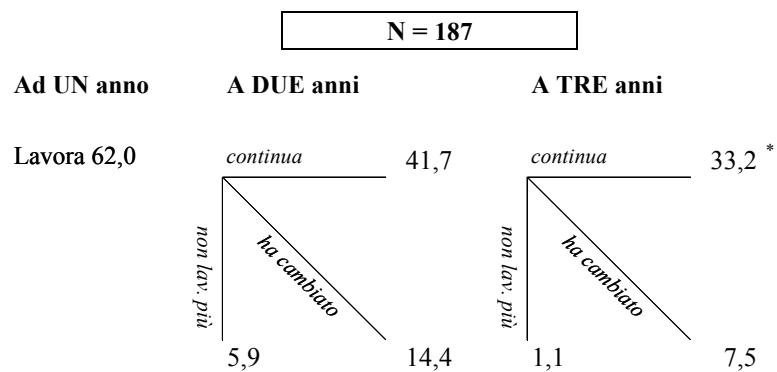
**Tab. 3.4 - Laureati intervistati in ciascuno dei tre anni di rilevazione:  
analisi longitudinale della condizione occupazionale (valori  
percentuali)**

*Totale intervistati: 187 (62,1% del complesso dei laureati)*

Ad UN anno dalla laurea		A DUE anni dalla laurea		A TRE anni dalla laurea			
				Lavora	Non lav. e non cerca lav.	Non lav. ma cerca lav.	
Lavora	<b>62,0</b>	Lavora	56,1	55,1	1,1	-	
		Non lav. e non cerca lav.	4,3	2,7	1,6	-	
		Non lav. ma cerca lav.	1,6	0,5	0,5	0,5	
Non lav. e non cerca lav.	<b>21,9</b>	Lavora	4,8	4,8	-	-	
		Non lav. e non cerca lav.	13,4	3,7	9,1	0,5	
		Non lav. ma cerca lav.	3,7	2,1	1,6	-	
Non lav. ma cerca lav.	<b>16,0</b>	Lavora	11,2	10,7	0,5	-	
		Non lav. e non cerca lav.	2,7	0,5	1,6	0,5	
		Non lav. ma cerca lav.	2,1	2,1	-	-	
<b>Totale DUE anni</b>		Lavora	<b>72,2</b>	70,6	1,6	-	
		Non lav. e non cerca lav.	<b>20,3</b>	7,0	12,3	1,1	
		Non lav. ma cerca lav.	<b>7,5</b>	4,8	2,1	0,5	
				<b>Totale TRE anni</b>	<b>82,4</b>	<b>16,0</b>	<b>1,6</b>

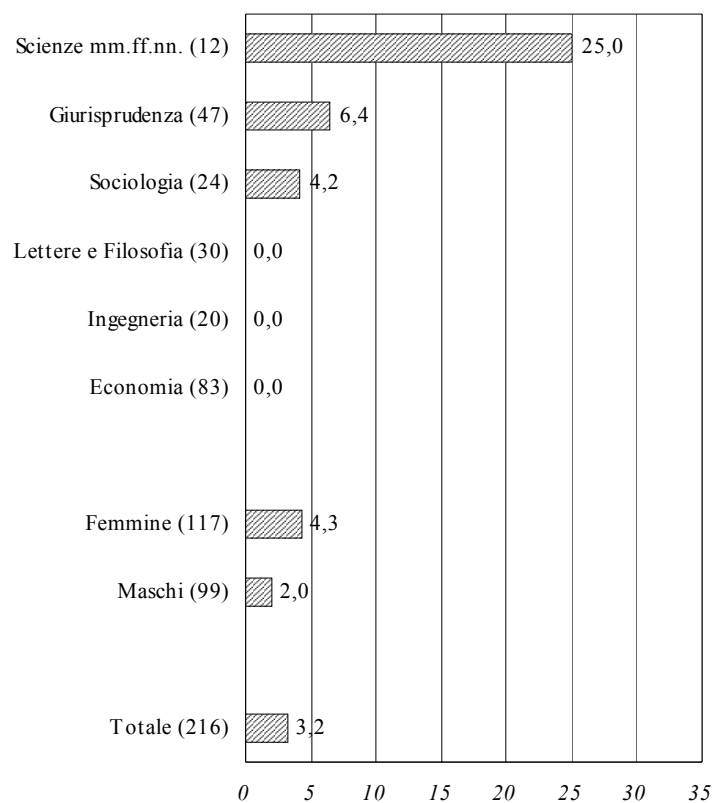
Le celle racchiuse nei riquadri identificano, rispettivamente, la condizione occupazionale a uno, due e tre anni dalla laurea.

**Tab. 3.5 - Laureati intervistati in ciascuno dei tre anni di rilevazione:  
analisi longitudinale degli occupati ad un anno dalla laurea  
(valori percentuali sul totale degli intervistati)**



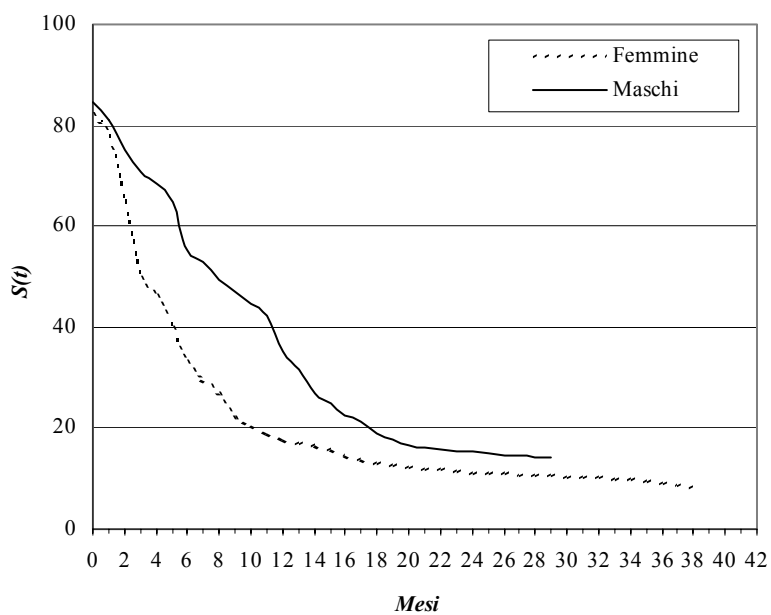
\* Il 9,1% prosegue il lavoro iniziato prima della laurea.

**Graf. 3.2 – Tasso di disoccupazione secondo la definizione adottata dall'ISTAT nell'indagine trimestrale sulle forze di lavoro, per facoltà e per genere (valori percentuali; tra parentesi: numero di intervistati che appartengono alle forze di lavoro)**



## 4 LE CARATTERISTICHE DEGLI OCCUPATI

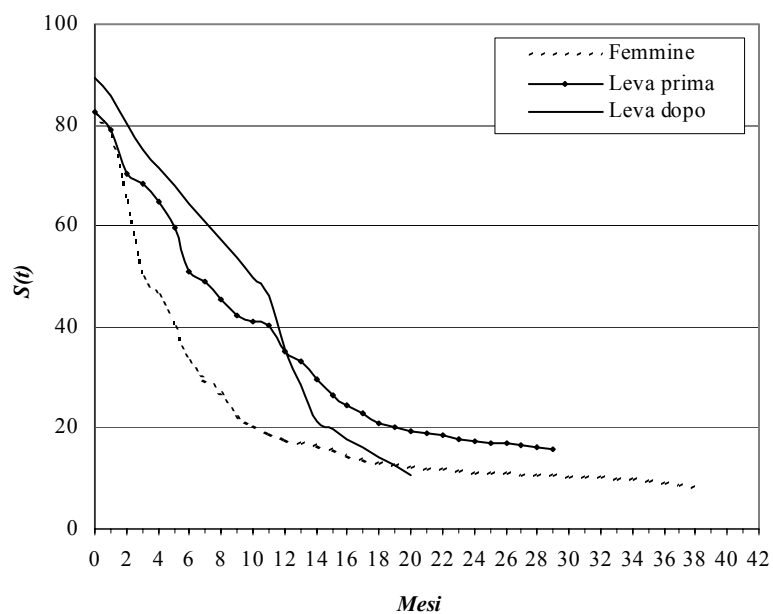
**Graf. 4.1 - Laureati che non lavoravano al momento della laurea: tempi di ingresso nel mercato del lavoro, per genere**



	<i>Tempo medio di "sopravvivenza" nella condizione di non occupazione (in mesi)</i>	<i>Totale intervistati</i>
Femmine	9	108
Maschi	12	85

Le curve  $S(t)$  rappresentano funzioni di sopravvivenza nella condizione di non occupazione e sono stimate con il modello di Kaplan-Meier.

**Graf. 4.2 - Laureati che non lavoravano al momento della laurea: tempi di ingresso nel mercato del lavoro per posizione nei confronti degli obblighi di leva**



	<i>Tempo medio di "sopravvivenza" nella condizione di non occupazione (in mesi)</i>	<i>Totale intervistati</i>
Femmine	9	108
Leva assoluta prima della laurea	12	57
Leva assoluta dopo la laurea	12	28

Le curve  $S(t)$  rappresentano funzioni di sopravvivenza nella condizione di non occupazione e sono stimate con il modello di Kaplan-Meier.

**Tab. 4.1 - Occupati che hanno iniziato l'attuale attività dopo la laurea: modo in cui hanno ottenuto l'attuale lavoro, per genere (percentuali di colonna)**

	<i>Femmine</i>	<i>Maschi</i>	<i>Totale</i>
Contatti con datori di lav. su iniziativa personale	27,8	26,0	<b>27,0</b>
Partecipazione a concorsi nel settore pubblico	16,5	19,5	<b>17,8</b>
Risposta ad inserz. su giornali, bacheche, internet ...	6,2	6,5	<b>6,3</b>
Contatti con datori di lav. su segn. di parenti/amici	6,2	6,5	<b>6,3</b>
Chiamata diretta del datore di lavoro	5,2	7,8	<b>6,3</b>
Inizio di un'attività autonoma	5,2	7,8	<b>6,3</b>
Contatti con datori di lav. su segn. di altre persone	4,1	5,2	<b>4,6</b>
Domande a provveditorati/presidi per insegnare	8,2	-	<b>4,6</b>
Contatti con agenzie di colloc. specializzate	2,1	5,2	<b>3,4</b>
Pubblicaz. di inserz. su giornali, bacheche, internet ...	4,1	2,6	<b>3,4</b>
Prosecuz. di un'attività famil. già esistente	3,1	2,6	<b>2,9</b>
Prosecuz. stage non obblig./att. svolta per la tesi	3,1	2,6	<b>2,9</b>
Risposta ad inviti per colloqui	2,1	2,6	<b>2,3</b>
Richiesta a parenti di essere segnalati a datori di lav.	3,1	1,3	<b>2,3</b>
Iscriz. presso ufficio pubblico collocamento	2,1	1,3	<b>1,7</b>
Prosecuz. stage obblig. per il conseg. della laurea	1,0	1,3	<b>1,1</b>
Prosecuz. del tirocinio post-laurea	-	1,3	<b>0,6</b>
<i>Totale intervistati</i>	<i>97</i>	<i>77</i>	<i>174</i>

**Tab. 4.2 - Occupati che hanno iniziato l'attuale attività dopo la laurea: canale utilizzato per trovare il lavoro. Confronti con altre indagini (percentuali di colonna)**

	<b>Indagini ALMALAUREA</b>				<b>Laureati<sup>(a)</sup></b>	<b>Giovani<sup>(b)</sup></b>
	<b>Laureati</b>	<b>Laureati</b>	<b>Laureati</b>	<b>Laureati</b>	<b>Italia</b>	<b>Italia</b>
	<i>Univ. TN</i>	<i>Univ. TN</i>	<i>Univ. TN</i>	<i>Italia</i>	<b>Ind. ISTAT</b>	<i>15-29 anni,</i>
	<i>sess. est. '98</i>	<i>sess. est. '98</i>	<i>sess. est. '98</i>	<i>sess. est. '98</i>	<i>anno '95</i>	<i>interv. '96</i>
	<i>interv. '99</i>	<i>interv. '00</i>	<i>interv. '01</i>	<i>interv. '01</i>	<i>interv. '98</i>	
Contatto diretto	41,1	45,9	37,9	48,5	40,1	17,2
Contatto mediato per vie informali	20,5	17,2	16,1	17,3	21,9	56,1
Contatto mediato per vie formali	35,7	33,8	39,7	26,3	20,7	12,6
Lavoro autonomo	0,9	2,5	6,3	7,0	10,3	4,7
Altro - Non risponde	1,8	0,6	-	0,9	6,5	9,4
<b>Totale</b>	<b>100,0</b>	<b>100,0</b>	<b>100,0</b>	<b>100,0</b>	<b>100,0</b>	<b>100,0</b>

<sup>(a)</sup> ISTAT, *Inserimento professionale dei laureati. Indagine 1998, 2000*. I laureati sono intervistati a tre anni dal conseguimento del titolo.

<sup>(b)</sup> A. Chiesi "Il lavoro. Strategie di risposta alla crisi", in *Giovani verso il Duemila*, a cura di C. Buzzi, A. Cavalli, A. de Lillo, il Mulino, Bologna, 1997.

**Tab. 4.3 - Occupati che proseguono l'attività lavorativa dichiarata nella precedente intervista: aspetti del lavoro per i quali si rileva un miglioramento, per facoltà e per genere \* (percentuali di riga)**

	Contratto di lavoro	Posizione nella professione	Retribuzione	Qualità delle mansioni svolte	Totale
<b>FACOLTÀ</b>					
Economia	30,5	30,5	44,1	37,3	59
Giurisprudenza	38,1	28,6	38,1	28,6	21
Ingegneria	21,4	35,7	42,9	50,0	14
Lettere e Filosofia	40,0	15,0	25,0	20,0	20
Scienze mm. ff. nn.	50,0	50,0	75,0	50,0	4
Sociologia	-	18,2	36,4	63,6	11
<b>GENERE</b>					
Femmine	31,8	16,7	30,3	28,8	66
Maschi	28,6	39,7	50,8	46,0	63
<b>TOTALE</b>	<b>30,2</b>	<b>27,9</b>	<b>40,3</b>	<b>37,2</b>	<b>129</b>

\* Trattandosi di domanda a risposta multipla, il totale di riga non risulta uguale a 100.

**Tab. 4.4 - Occupati: contratto di lavoro per anno di rilevazione, facoltà e genere (percentuali di riga)**

	①			②			③			④+⑤			⑥		
	Autonomo			Tempo indeterminato			Totale stabile			C. form. lavoro o Apprendistato			Totale occupati		
	UN	DUE	TRE	UN	DUE	TRE	UN	DUE	TRE	UN	DUE	TRE	UN	DUE	TRE
anno	anno	anno	anno	anno	anno	anno	anno	anno	anno	anno	anno	anno	anno	anno	
<b>FACOLTÀ</b>															
Economia	8,5	11,6	10,1	35,6	45,3	63,3	44,1	57,0	73,4	10,2	19,8	5,1	59	86	79
Giurisprudenza	5,9	15,2	29,3	35,3	33,3	43,9	41,2	48,5	73,2	5,9	21,2	9,8	17	33	41
Ingegneria	15,4	16,7	20,0	23,1	50,0	60,0	38,5	66,7	80,0	15,4	16,7	-	13	18	20
Lettere e Filosofia	-	-	3,3	21,4	37,0	36,7	21,4	37,0	40,0	-	7,4	-	28	27	30
Scienze mm. ff. nn.	-	-	-	42,9	37,5	87,5	42,9	37,5	87,5	14,3	12,5	-	7	8	8
Sociologia	10,5	5,6	5,3	21,1	44,4	52,6	31,6	50,0	57,9	10,5	-	-	19	18	19
<b>GENERE</b>															
Femmine	4,5	6,9	10,2	30,7	42,2	52,8	35,2	49,0	63,0	4,5	13,7	2,8	88	102	108
Maschi	10,9	13,6	16,9	29,1	42,0	57,3	40,0	55,7	74,2	14,5	18,2	5,6	55	88	89
<b>TOTALE</b>	<b>7,0</b>	<b>10,0</b>	<b>13,2</b>	<b>30,1</b>	<b>42,1</b>	<b>54,8</b>	<b>37,1</b>	<b>52,1</b>	<b>68,0</b>	<b>8,4</b>	<b>15,8</b>	<b>4,1</b>	<b>143</b>	<b>190</b>	<b>197</b>

segue

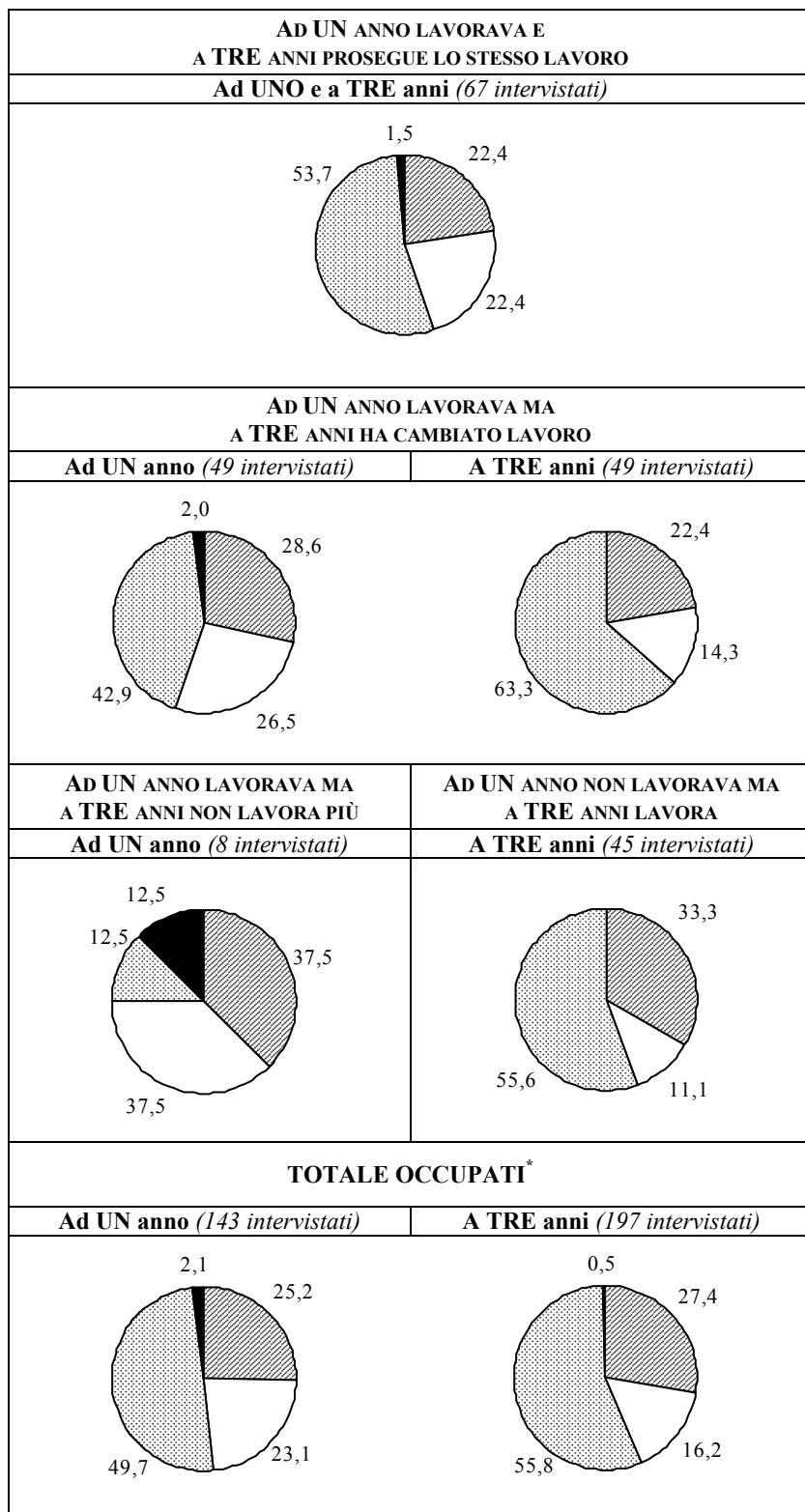
segue - Tab. 4.3 - Occupati: contratto di lavoro per anno di rilevazione, facoltà e genere\* (percentuali di riga)

	④			⑤			⑥			④+⑤+⑥			⑦			Totale occupati		
	Tempo determinato			Collaboraz. coord. e cont. o occas.			Altro atipico			Totale atipico			Senza contratto			Totale occupati		
	UN	DUE	TRE	UN	DUE	TRE	UN	DUE	TRE	UN	DUE	TRE	UN	DUE	TRE	UN	DUE	TRE
<b>FACOLTÀ</b>	anno	anni	anni	anno	anni	anni	anno	anni	anni	anno	anni	anni	anno	anni	anni	anno	anni	anni
Economia	20,3	14,0	11,4	20,3	7,0	8,9	1,7	-	1,3	42,4	20,9	21,5	1,7	2,3	-	59	86	79
Giurisprudenza	23,5	9,1	7,3	23,5	21,2	9,8	-	-	-	47,1	30,3	17,1	-	-	-	17	33	41
Ingegneria	30,8	11,1	20,0	7,7	-	-	7,7	-	-	46,2	11,1	20,0	-	5,6	-	13	18	20
Lettere e Filosofia	64,3	44,4	56,7	10,7	11,1	3,3	-	-	-	75,0	55,6	60,0	-	-	-	28	27	30
Scienze mm. ff. nn.	28,6	37,5	12,5	14,3	12,5	-	-	-	-	42,9	50,0	12,5	-	-	-	7	8	8
Sociologia	10,5	16,7	26,3	36,8	33,3	5,3	-	-	-	47,4	50,0	31,6	5,3	-	5,3	19	18	19
<b>GENERE</b>																		
Femmine	36,4	23,5	25,0	19,3	12,7	6,5	1,1	-	0,9	56,8	36,3	32,4	-	1,0	0,9	88	102	108
Maschi	18,2	12,5	13,5	20,0	11,4	6,7	1,8	-	-	40,0	23,9	20,2	3,6	2,3	-	55	88	89
<b>TOTALE</b>	<b>29,4</b>	<b>18,4</b>	<b>19,8</b>	<b>19,6</b>	<b>12,1</b>	<b>6,6</b>	<b>1,4</b>	<b>-</b>	<b>0,5</b>	<b>50,3</b>	<b>30,5</b>	<b>26,9</b>	<b>1,4</b>	<b>1,6</b>	<b>0,5</b>	<b>143</b>	<b>190</b>	<b>197</b>

\* Nella tabella non sono riportate le percentuali relative alle mancate risposte.



**Graf. 4.3 - Occupati: dimensione dell'azienda per cui lavorano, per anno di rilevazione e condizione occupazionale (valori percentuali)**



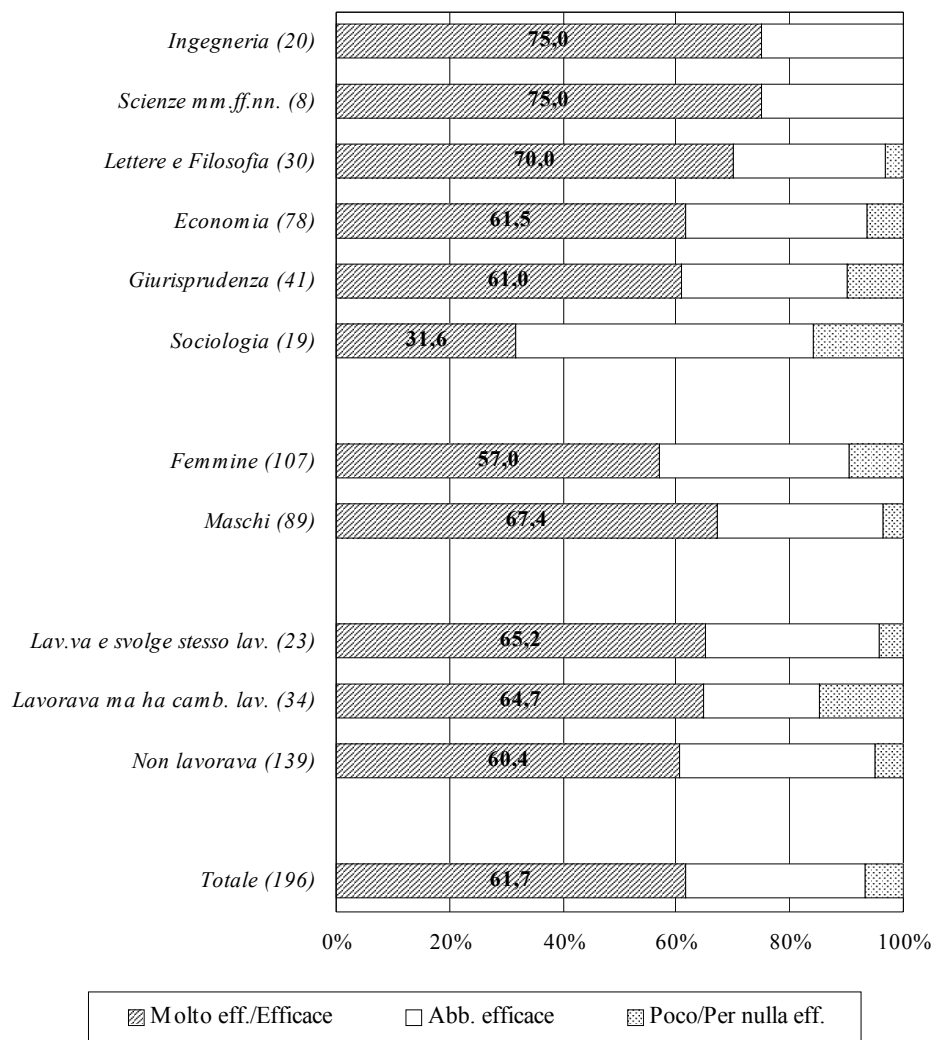
▨ Piccola (meno 15 addetti) □ Media (15-49 add.) □ Grande (50 add. e oltre) ■ N. r.

\* Compresi coloro che non sono stati intervistati entrambi gli anni di rilevazione.

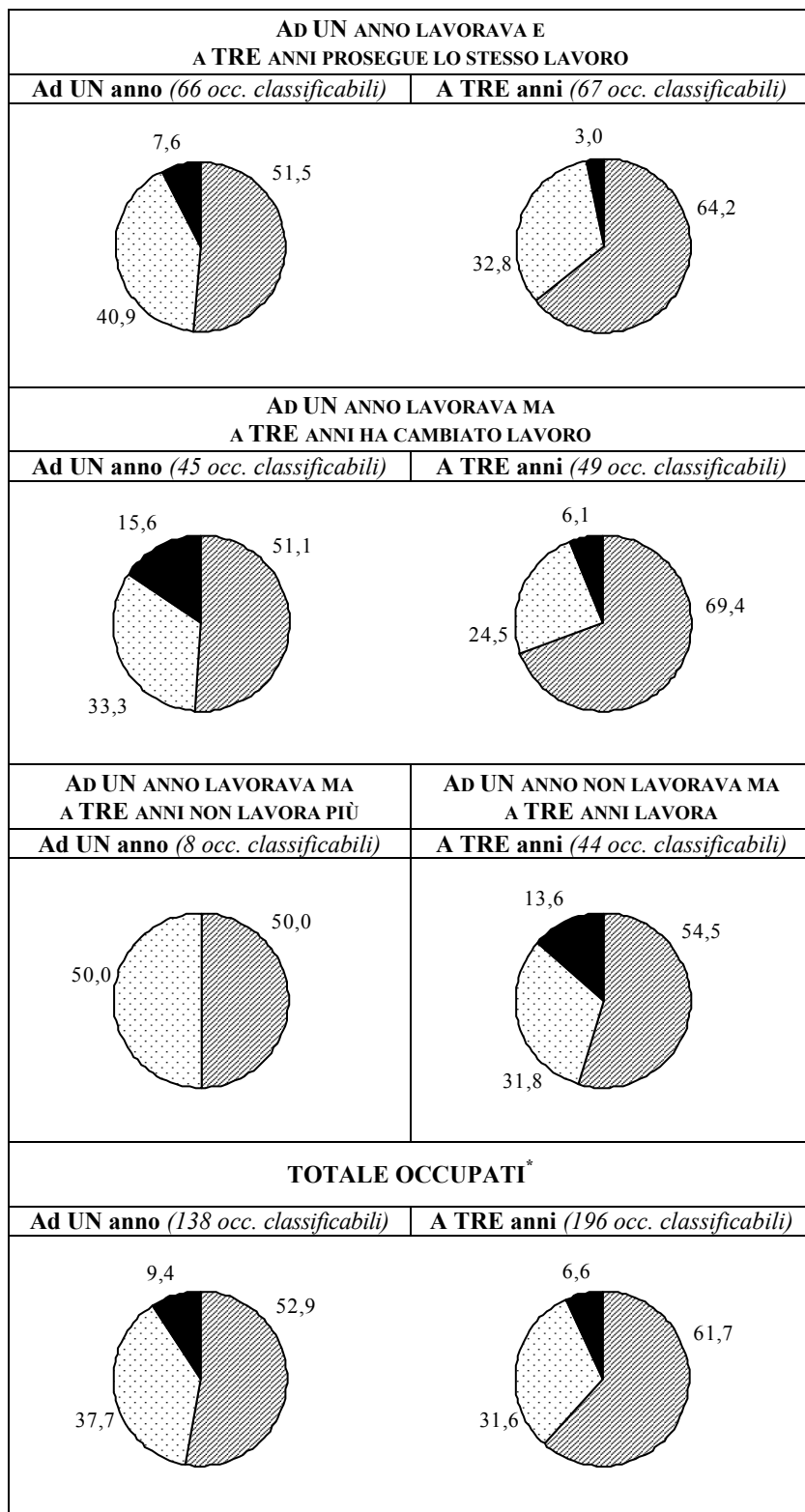
**Tab. 4.6 - Occupati: regione di lavoro (valori percentuali)**

	<i>Regione di lavoro</i>
Trentino-Alto Adige	70,1
Veneto	22,8
Lombardia	2,5
Piemonte	1,0
Friuli-Venezia Giulia	0,5
Emilia-Romagna	0,5
Lazio	0,5
Eestero	1,5
Non risponde	0,5
<b>Totale</b>	<b>197</b>

**Graf. 4.4 - Occupati: efficacia esterna della laurea, per facoltà, genere e condizione occupazionale alla laurea (valori percentuali; tra parentesi: numero di intervistati che è stato possibile classificare)**



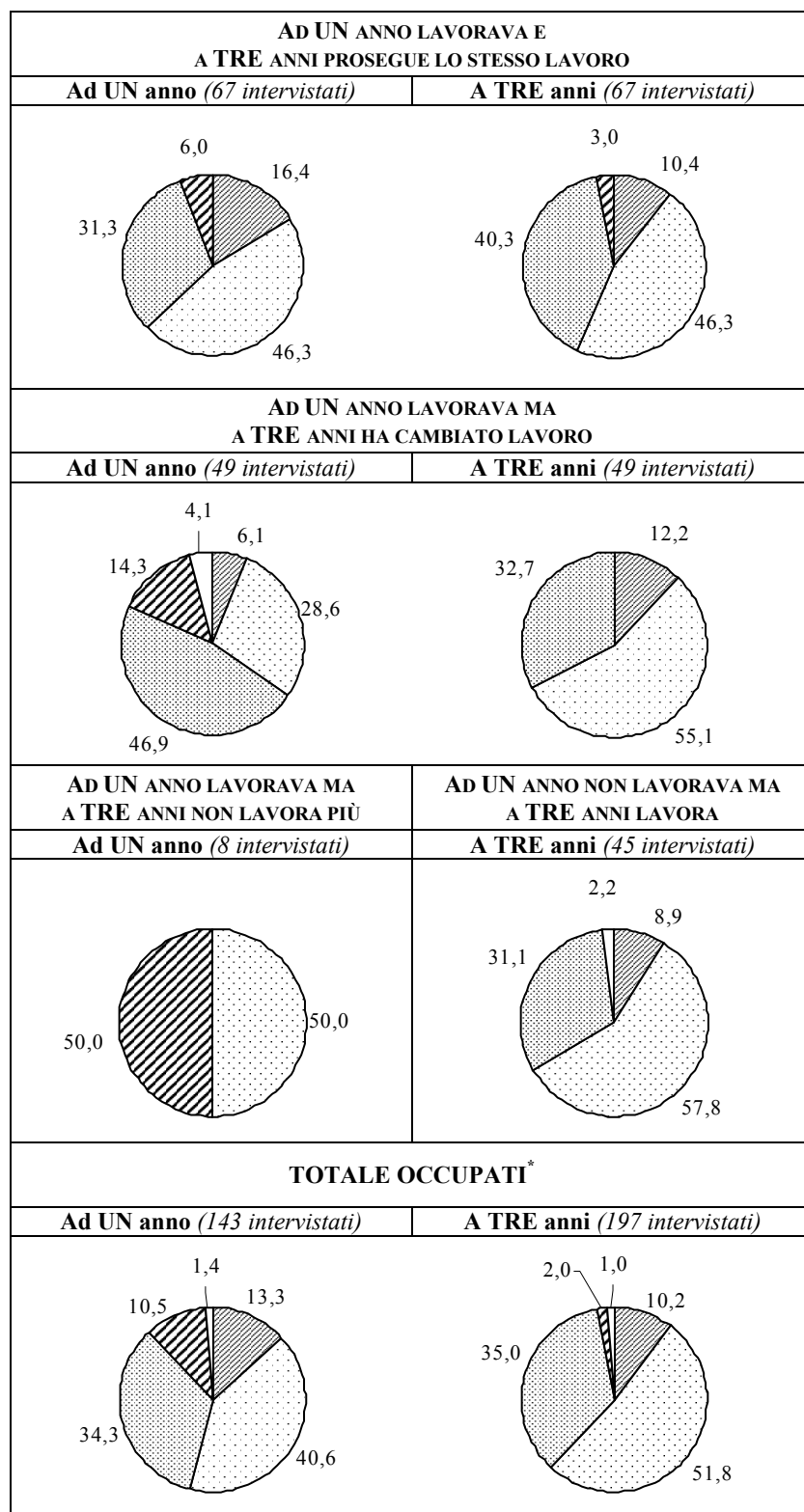
**Graf. 4.5 - Occupati: efficacia esterna della laurea, per anno di rilevazione e condizione occupazionale (valori percentuali)**



Molto efficace / Efficace  
  Abbastanza efficace  
  Poco / Per nulla efficace

\* Compresi coloro che non sono stati intervistati entrambi gli anni di rilevazione.

**Graf. 4.6 - Occupati: soddisfazione per il lavoro svolto, per anno di rilevazione e condizione occupazionale (valori percentuali)**



▨ Molt.mo sudd. □ Molto sudd. ▩ Abb. sudd. ▤ Poco sudd. □ Per niente sudd. ■ N.r.

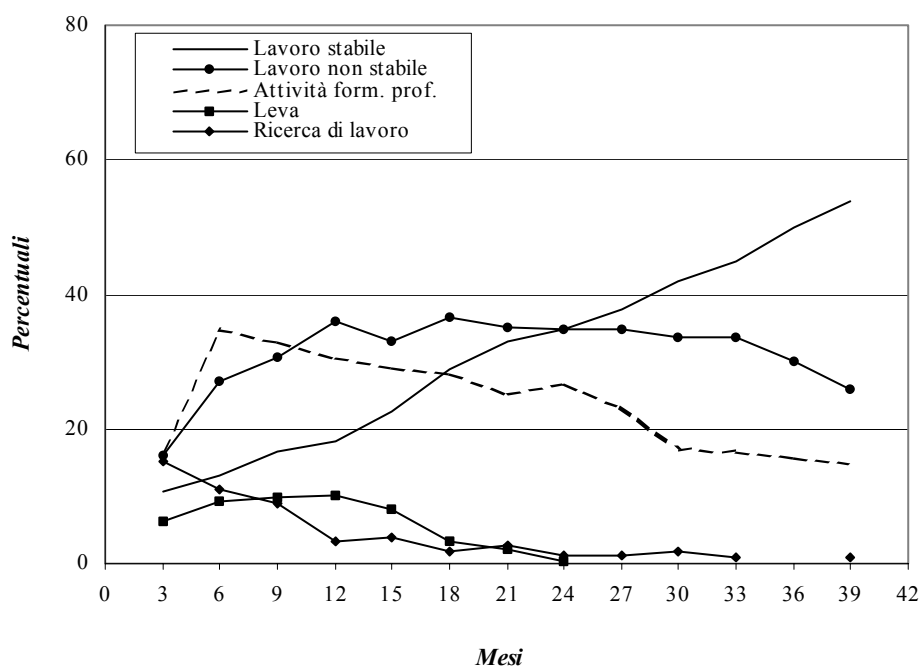
\* Compresi coloro che non sono stati intervistati entrambi gli anni di rilevazione.

**Tab. 4.7 - Occupati: indice di qualità del lavoro svolto per genere e facoltà, voto di laurea, area di lavoro e condizione occupazionale alla laurea (valori mediani)**

	<i>Femmine</i>		<i>Maschi</i>		<i>Totale</i>	
	Mediana	<i>Occupati classificab.</i>	Mediana	<i>Occupati classificab.</i>	Mediana	<i>Occupati classificab.</i>
<b>FACOLTÀ</b>						
Economia	70,5	38	81,0	40	79,0	78
Giurisprudenza	82,0	25	89,0	16	84,0	41
Ingegneria	55,0	1	92,0	19	87,5	20
Lettere e Filosofia	77,5	28	70,0	2	76,5	30
Scienze mm.ff.nn.	82,0	3	92,0	5	87,0	8
Sociologia	77,0	11	68,0	7	70,5	18
<b>VOTO DI LAUREA</b>						
66-90	67,0	9	81,0	13	76,0	22
91-100	72,0	31	81,0	36	78,0	67
101-105	80,0	34	92,5	20	82,5	54
106-110	79,0	14	82,0	13	79,0	27
110 e lode	77,5	18	88,0	7	78,0	25
<b>AREA DI LAVORO</b>						
Nord-Ovest	89,0	6	78,0	1	85,0	7
Nord-Est	77,5	98	82,0	85	79,0	183
Centro	-	0	56,0	1	56,0	1
Sud	-	0	-	0	-	0
Isole	-	0	-	0	-	0
Estero	59,5	2	76,0	1	71,0	3
Non risponde	-	0	93,0	1	93,0	1
<b>COND. OCC. ALLA LAUREA</b>						
Lavorava e svolge stesso lavoro	77,0	11	85,5	12	81,0	23
Lavorava ma ha cambiato lavoro	80,5	18	79,5	16	80,0	34
Non lavorava	77,0	77	82,0	61	79,0	138
<b>TOTALE</b>	<b>77,5</b>	<b>106</b>	<b>82,0</b>	<b>89</b>	<b>79,0</b>	<b>195</b>

**Graf. 4.7 - Intervistati: percorso compiuto dalla laurea all'intervista**  
(valori percentuali)

N = 236



La modalità *lavoro stabile* comprende: autonomo, tempo indeterminato.

La modalità *lavoro non stabile* comprende: contratto formazione lavoro o apprendistato, tempo determinato, collaborazione coordinata e continuativa o occasionale, altro atipico, lavoro senza contratto.