

Università di Torino

**Elaborazioni a due anni dalla laurea**

## INDICE delle TAVOLE

<b>1.</b>	<b>IL COLLETTIVO ESAMINATO.....</b>	<b>3</b>
	Tab. 1.1 - Popolazione analizzata per genere e facoltà, età alla laurea, regolarità negli studi e residenza .....	3
	Tab. 1.2 - Intervistati e tassi di risposta per genere e facoltà, età alla laurea, regolarità negli studi e residenza.....	4
<b>2.</b>	<b>LE ATTIVITÀ DI FORMAZIONE PROFESSIONALE POST-LAUREA ....</b>	<b>5</b>
	Tab. 2.1 - Attività di formazione post-laurea, per facoltà e per genere .....	5
<b>3.</b>	<b>LA CONDIZIONE OCCUPAZIONALE DEI LAUREATI .....</b>	<b>7</b>
	Tab. 3.1 - Condizione occupazionale dei laureati: confronti .....	7
	Tab. 3.2 - Condizione occupazionale dei laureati: condizione occupazionale alla laurea ed impegno in attività di formazione.....	8
	Diagramma 3.1 - Condizione occupazionale dei laureati, contratto di lavoro, motivo della “non ricerca” di lavoro, impegno in attività di formazione o nel servizio di leva di chi cerca lavoro.....	9
	Graf. 3.1 - Condizione occupazionale dei laureati, per facoltà e per genere .....	10
	Tab. 3.3 – Condizione occupazionale per anno di rilevazione, facoltà e genere .....	11
	Tab. 3.4 - Condizione occupazionale dei laureati: evoluzione nei due anni di rilevazione ...	11
<b>4.</b>	<b>LE CARATTERISTICHE DEGLI OCCUPATI .....</b>	<b>12</b>
	Graf. 4.1a - Laureati che non lavoravano al momento della laurea: tempi di ingresso nel mercato del lavoro, per genere.....	12
	Graf. 4.1b - Laureati che non lavoravano al momento della laurea: tempi di ingresso nel mercato del lavoro, per posizione nei confronti degli obblighi di leva .....	13
	Tab. 4.1 - Occupati: contratto di lavoro per anno di rilevazione, facoltà e genere .....	14
	Graf. 4.1 - Occupati: <i>efficacia esterna</i> della laurea, per facoltà, genere e condizione occupazionale alla laurea .....	15
	Graf. 4.2 - Occupati: <i>efficacia esterna</i> della laurea, per anno di rilevazione e condizione occupazionale .....	16
	Graf. 4.3 - Occupati: soddisfazione per il lavoro svolto, per anno di rilevazione e condizione occupazionale .....	17
	Tab. 4.2 - Occupati: indice di <i>qualità del lavoro svolto</i> per genere e facoltà, voto di laurea, area di lavoro e condizione occupazionale alla laurea .....	18

## 1. IL COLLETTIVO ESAMINATO

**Tab. 1.1 - Popolazione analizzata per genere e facoltà, età alla laurea, regolarità negli studi e residenza (valori assoluti e percentuali di colonna)**

	<i>Femmine</i>		<i>Maschi</i>		<i>Totale</i>	
	Valori assoluti	% di colonna	Valori assoluti	% di colonna	Valori assoluti	% di colonna
<b>FACOLTÀ</b>						
Agraria	8	0,7	14	1,9	22	1,1
Economia	138	11,6	170	22,5	308	15,9
Farmacia	17	1,4	9	1,2	26	1,3
Giurisprudenza	137	11,5	75	9,9	212	10,9
Lettere e Filosofia	220	18,5	84	11,1	304	15,7
Medicina e Chirurgia	78	6,6	39	5,2	117	6,0
Medicina veterinaria	20	1,7	7	0,9	27	1,4
Psicologia	186	15,7	33	4,4	219	11,3
Scienze della Formazione	142	12,0	20	2,7	162	8,3
Scienze mm.ff.nn.	149	12,5	122	16,2	271	14,0
Scienze politiche	93	7,8	181	24,0	274	14,1
<b>ETÀ ALLA LAUREA</b>						
Fino a 23 anni	57	4,8	72	9,5	129	6,6
24 anni	192	16,2	119	15,8	311	16,0
25 anni	278	23,4	145	19,2	423	21,8
26 anni	206	17,3	105	13,9	311	16,0
27 anni	148	12,5	83	11,0	231	11,9
28 anni	102	8,6	82	10,9	184	9,5
29 anni	60	5,1	42	5,6	102	5,3
30 anni e oltre	145	12,2	106	14,1	251	12,9
<b>REGOLARITÀ NEGLI STUDI</b>						
In corso	77	6,5	50	6,6	127	6,5
1 anno f.c.	221	18,6	194	25,7	415	21,4
2 anni f.c.	272	22,9	148	19,6	420	21,6
3 anni f.c.	236	19,9	88	11,7	324	16,7
4 anni f.c. e oltre	378	31,8	274	36,3	652	33,6
Non disponibile	4	0,3	0	-	4	0,2
<b>RESIDENZA ALLA LAUREA</b>						
Stessa regione dell'ateneo	1.054	88,7	680	90,2	1.734	89,3
Altra regione del Nord	110	9,3	44	5,8	154	7,9
Centro	1	0,1	4	0,5	5	0,3
Sud e isole	21	1,8	24	3,2	45	2,3
Esteri	2	0,2	2	0,3	4	0,2
<b>TOTALE</b>	<b>1.188</b>	<b>100,0</b>	<b>754</b>	<b>100,0</b>	<b>1.942</b>	<b>100,0</b>

**Tab. 1.2 - Intervistati e tassi di risposta per genere e facoltà, età alla laurea, regolarità negli studi e residenza**

	<i>Femmine</i>		<i>Maschi</i>		<i>Totale</i>	
	Valori assoluti	Tassi di risposta	Valori assoluti	Tassi di risposta	Valori assoluti	Tassi di risposta
<b>FACOLTÀ</b>						
Agraria	6	75,0	11	78,6	17	77,3
Economia	114	82,6	139	81,8	253	82,1
Farmacia	15	88,2	9	100,0	24	92,3
Giurisprudenza	111	81,0	63	84,0	174	82,1
Lettere e Filosofia	168	76,4	65	77,4	233	76,6
Medicina e Chirurgia	76	97,4	32	82,1	108	92,3
Medicina veterinaria	16	80,0	5	71,4	21	77,8
Psicologia	163	87,6	30	90,9	193	88,1
Scienze della Formazione	120	84,5	16	80,0	136	84,0
Scienze mm. ff. nn.	136	91,3	99	81,1	235	86,7
Scienze politiche	75	80,6	113	62,4	188	68,6
<b>ETÀ ALLA LAUREA</b>						
Fino a 23 anni	50	87,7	43	59,7	93	72,1
24 anni	163	84,9	93	78,2	256	82,3
25 anni	242	87,1	118	81,4	360	85,1
26 anni	175	85,0	77	73,3	252	81,0
27 anni	124	83,8	69	83,1	193	83,5
28 anni	80	78,4	63	76,8	143	77,7
29 anni	51	85,0	34	81,0	85	83,3
30 anni e oltre	115	79,3	85	80,2	200	79,7
<b>REGOLARITÀ NEGLI STUDI</b>						
In corso	70	90,9	33	66,0	103	81,1
1 anno f.c.	186	84,2	127	65,5	313	75,4
2 anni f.c.	239	87,9	128	86,5	367	87,4
3 anni f.c.	198	83,9	74	84,1	272	84,0
4 anni f.c. e oltre	305	80,7	220	80,3	525	80,5
Non disponibile	2	50,0	0	-	2	50,0
<b>RESIDENZA ALLA LAUREA</b>						
Stessa regione dell'ateneo	889	84,3	529	77,8	1.418	81,8
Altra regione del Nord	95	86,4	34	77,3	129	83,8
Centro	1	100,0	3	75,0	4	80,0
Sud e isole	15	71,4	16	66,7	31	68,9
Esteri	0	-	0	-	0	-
<b>TOTALE</b>	<b>1.000</b>	<b>84,2</b>	<b>582</b>	<b>77,2</b>	<b>1.582</b>	<b>81,5</b>

## 2. LE ATTIVITÀ DI FORMAZIONE PROFESSIONALE POST-LAUREA

Tab. 2.1 - Attività di formazione post-laurea, per facoltà e per genere (percentuali di riga per tipo di attività)

	Collaborazione volontaria		Tirocinio, praticantato		Dottorato di ricerca		Scuola di specializzazione		Master, corso di perfez.		Stage, tirocinio form. in azienda		Almeno un'att.	Totale interv.
	Concl.	In corso	Concl.	In corso	Concl.	In corso	Concl.	In corso	Concl.	In corso	Concl.	In corso		
<b>FACOLTÀ</b>														
Agraria	5,9	5,9	5,9	5,9	-	11,8	5,9	5,9	29,4	-	11,8	-	64,7	17
Economia	6,7	0,4	4,7	17,0	-	0,8	2,0	-	2,4	0,4	22,5	0,4	68,4	253
Farmacia	12,5	-	66,7	4,2	-	4,2	4,2	-	4,2	8,3	12,5	4,2	83,3	24
Giurisprudenza	8,0	10,3	28,7	46,6	-	2,3	8,6	6,9	9,8	4,0	11,5	0,6	90,8	174
Lettere e Filosofia	14,6	3,4	3,0	3,0	0,4	4,7	7,3	8,6	15,5	1,7	15,9	-	73,4	233
Medicina e Chirurgia	21,3	8,3	76,9	1,9	0,9	0,9	2,8	78,7	9,3	0,9	5,6	0,9	100,0	108
Medicina veterinaria	38,1	23,8	81,0	-	-	9,5	-	9,5	4,8	4,8	4,8	-	95,2	21
Psicologia	19,7	13,5	81,3	4,1	0,5	0,5	4,1	28,5	15,5	6,7	13,5	3,1	96,9	193
Scienze della Formazione	11,0	2,2	0,7	1,5	-	0,7	7,4	0,7	11,0	1,5	12,5	0,7	55,9	136
Scienze mm. ff. nn.	17,4	2,1	28,5	1,3	-	15,3	3,0	10,2	9,4	2,6	18,7	3,0	81,7	235
Scienze politiche	4,3	3,2	2,7	2,1	-	0,5	3,7	2,1	10,1	1,1	18,1	1,1	63,8	188
<b>GENERE</b>														
Femmine	13,9	6,0	31,3	8,4	0,1	3,5	5,0	15,4	10,5	3,0	15,8	1,6	81,0	1.000
Maschi	10,8	3,8	17,7	11,5	0,3	4,6	4,1	8,6	9,8	1,5	15,3	0,7	73,2	582
<b>TOTALE</b>	<b>12,8</b>	<b>5,2</b>	<b>26,3</b>	<b>9,5</b>	<b>0,2</b>	<b>3,9</b>	<b>4,7</b>	<b>12,9</b>	<b>10,2</b>	<b>2,5</b>	<b>15,6</b>	<b>1,3</b>	<b>78,1</b>	<b>1.582</b>

segue

**segue Tab. 2.1 - Attività di formazione post-laurea, per facoltà e per genere (percentuali di riga per tipo di attività)**

	Corso di form. professionale		Borsa di studio		Altra laurea, diploma univ.		Corso di lingua straniera		Corso di informatica		Altro corso		Almeno un'att.	Totale interv.
	Concl.	In corso	Concl.	In corso	Concl.	In corso	Concl.	In corso	Concl.	In corso	Concl.	In corso		
<b>FACOLTÀ</b>														
Agraria	17,6	-	5,9	5,9	-	-	11,8	5,9	29,4	-	-	-	64,7	17
Economia	6,3	0,4	2,0	0,4	-	2,8	23,3	7,5	10,7	0,8	0,4	0,4	68,4	253
Farmacia	12,5	-	-	-	-	-	25,0	4,2	12,5	-	4,2	-	83,3	24
Giurisprudenza	5,2	2,3	1,7	1,1	-	1,7	13,2	5,2	9,2	1,1	1,1	-	90,8	174
Lettere e Filosofia	18,0	0,9	5,2	0,4	-	3,9	25,8	7,7	13,3	1,3	0,4	-	73,4	233
Medicina e Chirurgia	4,6	0,9	9,3	-	-	-	9,3	4,6	3,7	1,9	0,9	-	100,0	108
Medicina veterinaria	4,8	-	-	-	-	-	14,3	23,8	-	-	-	-	95,2	21
Psicologia	9,8	1,0	2,1	2,1	-	0,5	7,3	4,7	7,3	-	2,1	0,5	96,9	193
Scienze della Formazione	16,9	3,7	2,9	1,5	0,7	0,7	12,5	2,2	12,5	2,2	0,7	2,2	55,9	136
Scienze mm. ff. nn.	8,5	1,3	6,8	5,5	-	1,7	19,6	9,4	11,5	0,9	2,6	0,4	81,7	235
Scienze politiche	15,4	2,1	0,5	0,5	0,5	3,2	28,2	5,9	16,0	3,2	0,5	-	63,8	188
<b>GENERE</b>														
Femmine	11,9	1,5	4,1	1,7	0,1	1,5	18,5	6,8	11,5	1,2	1,1	0,5	81,0	1.000
Maschi	8,8	1,2	2,6	1,4	0,2	2,7	18,6	6,0	10,1	1,4	1,2	0,2	73,2	582
<b>TOTALE</b>	<b>10,7</b>	<b>1,4</b>	<b>3,5</b>	<b>1,6</b>	<b>0,1</b>	<b>2,0</b>	<b>18,5</b>	<b>6,5</b>	<b>11,0</b>	<b>1,3</b>	<b>1,1</b>	<b>0,4</b>	<b>78,1</b>	<b>1.582</b>

### 3. LA CONDIZIONE OCCUPAZIONALE DEI LAUREATI

**Tab. 3.1 - Condizione occupazionale dei laureati: confronti** (*valori percentuali*)

---

<b>Laureati Torino Università sessione estiva 1999</b>	
<b>Intervista: autunno 2001</b>	
Lavora	74,2
Non lavora e non cerca lavoro	19,4
Non lavora ma cerca lavoro	6,4
<b>Laureati Torino Università sessione estiva 1999</b>	
<b>Intervista: autunno 2000</b>	
Lavora	64,6
Non lavora e non cerca lavoro	19,4
Non lavora ma cerca lavoro	16,0
<b>Laureati Italia (ALMALAUREA) sessione estiva 1999</b>	
<b>Intervista: autunno 2001</b>	
Lavora	71,1
Non lavora e non cerca lavoro	19,1
Non lavora ma cerca lavoro	9,8
<b>Laureati Italia (ISTAT) 1995*</b>	
<b>Intervista: 1998</b>	
Lavora	71,6
Non lavora e non cerca lavoro	6,4
Non lavora ma cerca lavoro	21,9

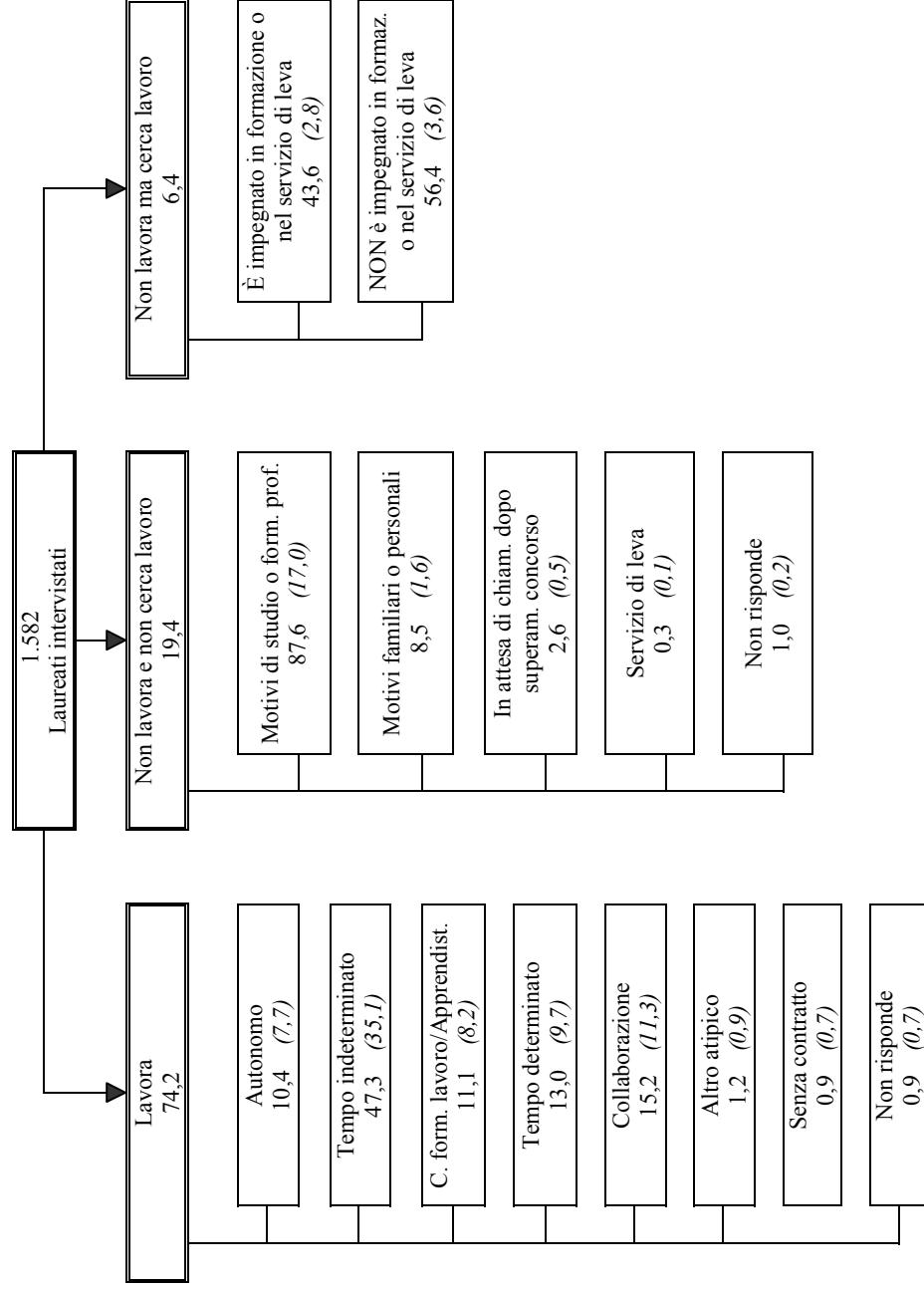
---

\* ISTAT, *Inserimento professionale dei laureati. Indagine 1998, 2000*. I laureati sono intervistati a tre anni dal conseguimento del titolo.

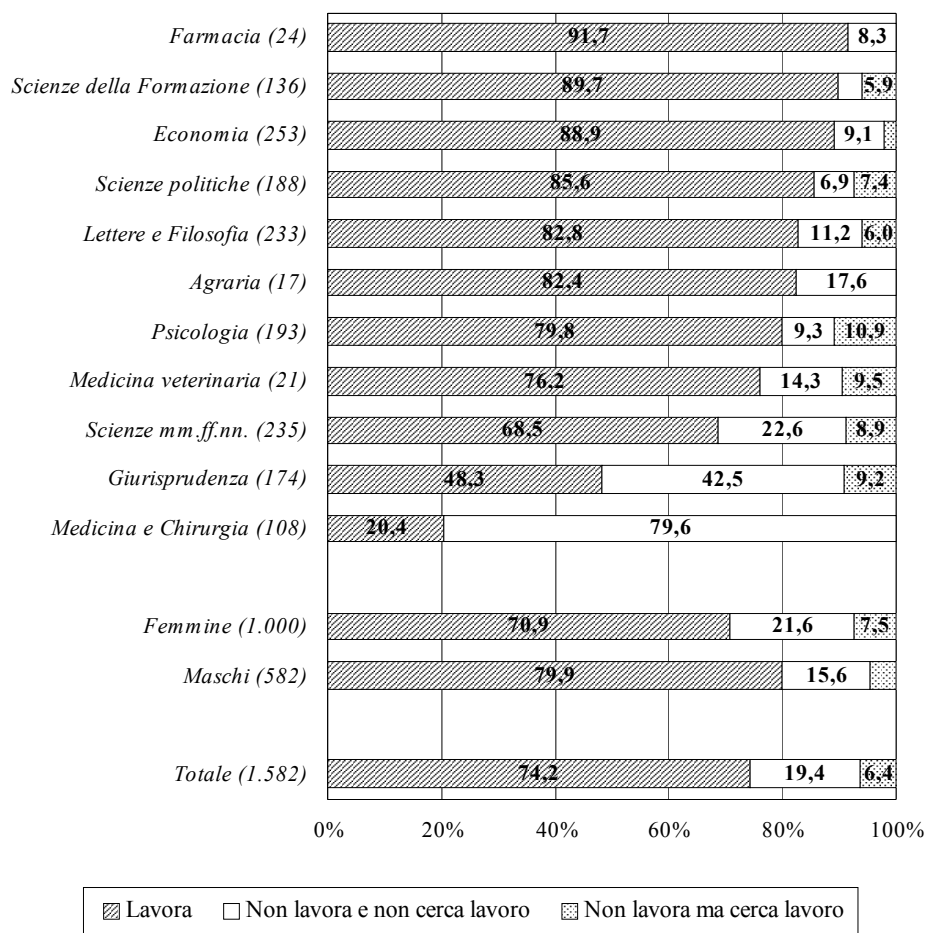
**Tab. 3.2 - Condizione occupazionale dei laureati: condizione occupazionale alla laurea ed impegno in attività di formazione (valori percentuali)**

<b>Lavora</b>	<b>73,8</b>
Lavora e prosegue il lavoro iniziato prima della laurea	16,3
Lavora ma non prosegue il lavoro iniziato prima della laurea	17,3
Lavora e ha iniziato a lavorare dopo la laurea	40,1
<b>Non lavora e non cerca lavoro</b>	<b>19,3</b>
È impegnato in attività di formazione	16,9
Non è impegnato in attività di formazione	2,3
<b>Non lavora ma cerca lavoro</b>	<b>6,3</b>
È impegnato in attività di formazione	2,7
Non è impegnato in attività di formazione	3,6
<b>Sta svolgendo il servizio di leva</b>	<b>0,6</b>
<b>Totale intervistati</b>	<b>1.582</b>

**Diagramma 3.1 - Condizione occupazionale dei laureati, contratto di lavoro, motivo della “non ricerca” di lavoro, impegno in attività di formazione o nel servizio di leva di chi cerca lavoro**  
*(valori percentuali; tra parentesi, in corsivo: percentuali sul totale degli intervistati)*



**Graf. 3.1 - Condizione occupazionale dei laureati, per facoltà e per genere\***  
*(valori percentuali; tra parentesi: numero di intervistati)*



\* Le barre per le quali non è indicata la percentuale rappresentano frequenze inferiori al 5%.

**Tab. 3.3 – Condizione occupazionale per anno di rilevazione, facoltà e genere (percentuali di riga, per anno di rilevazione)**

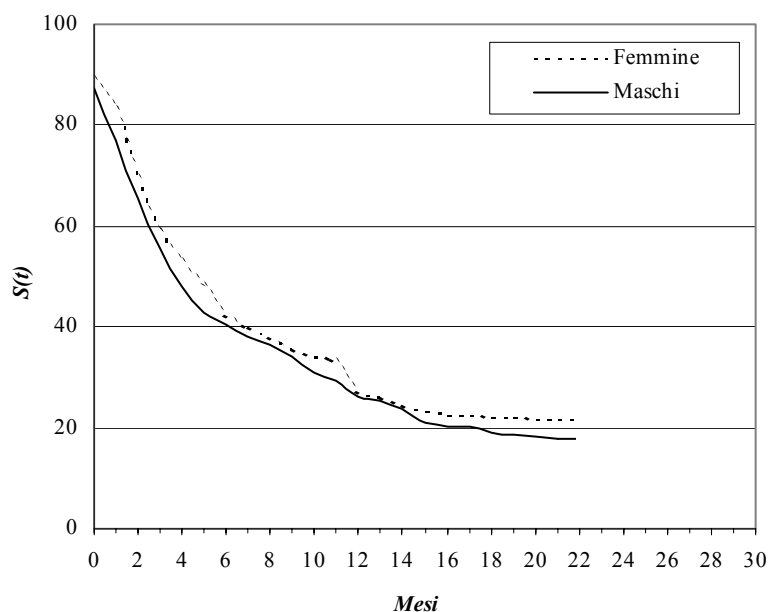
	Lavora		Non lavora e non cerca lavoro		Non lavora ma cerca lavoro		Totale intervistati	
	UN anno	DUE anni	UN anno	DUE anni	UN anno	DUE anni	UN anno	DUE anni
<b>FACOLTÀ</b>								
Agraria	83,3	82,4	-	17,6	16,7	-	18	17
Economia	79,5	88,9	12,8	9,1	7,7	2,0	273	253
Farmacia	91,3	91,7	8,7	8,3	-	-	23	24
Giurisprudenza	39,4	48,3	45,7	42,5	14,9	9,2	175	174
Lettere e Filosofia	70,3	82,8	7,8	11,2	21,9	6,0	256	233
Medicina e Chirurgia	26,0	20,4	72,1	79,6	1,9	-	104	108
Medicina veterinaria	45,0	76,2	30,0	14,3	25,0	9,5	20	21
Psicologia	58,2	79,8	14,9	9,3	26,9	10,9	201	193
Scienze della Formazione	82,5	89,7	3,5	4,4	14,0	5,9	143	136
Scienze mm. ff. nn.	55,2	68,5	21,8	22,6	23,0	8,9	248	235
Scienze politiche	82,9	85,6	7,0	6,9	10,2	7,4	187	188
<b>GENERE</b>								
Femmine	62,0	70,9	19,8	21,6	18,3	7,5	1.046	1.000
Maschi	69,3	79,9	18,8	15,6	12,0	4,5	602	582
<b>TOTALE</b>	<b>64,6</b>	<b>74,2</b>	<b>19,4</b>	<b>19,4</b>	<b>16,0</b>	<b>6,4</b>	<b>1.648</b>	<b>1.582</b>

**Tab. 3.4 - Condizione occupazionale dei laureati: evoluzione nei due anni di rilevazione (percentuali di riga)**

CONDIZIONE OCCUPAZIONALE AD UN ANNO (INTERV. 2000)	CONDIZIONE OCCUPAZIONALE A DUE ANNI (INTERV. 2001)				Totale interv.
	<i>Svolge lo stesso lavoro</i>	<i>Ha cambiato lavoro</i>	<i>Non lavora più</i>		
			<i>Non cerca lavoro</i>	<i>Cerca lavoro</i>	
Lavorava MA cercava lavoro	50,3	40,7	4,8	4,1	290
Lavorava e NON cercava lavoro	79,9	13,1	4,2	2,8	636
<b>TOTALE LAVORAVA</b>	<b>70,6</b>	<b>21,7</b>	<b>4,4</b>	<b>3,2</b>	<b>926</b>
			<i>Non lavora</i>		
	<i>Lavora</i>		<i>Non cerca lavoro</i>	<i>Cerca lavoro</i>	
Non lavorava MA cercava lavoro	65,3		18,0	16,7	245
Non lavorava e NON cercava lavoro	28,5		65,6	5,9	288
<b>TOTALE NON LAVORAVA</b>	<b>45,4</b>		<b>43,7</b>	<b>10,9</b>	<b>533</b>

## 4. LE CARATTERISTICHE DEGLI OCCUPATI

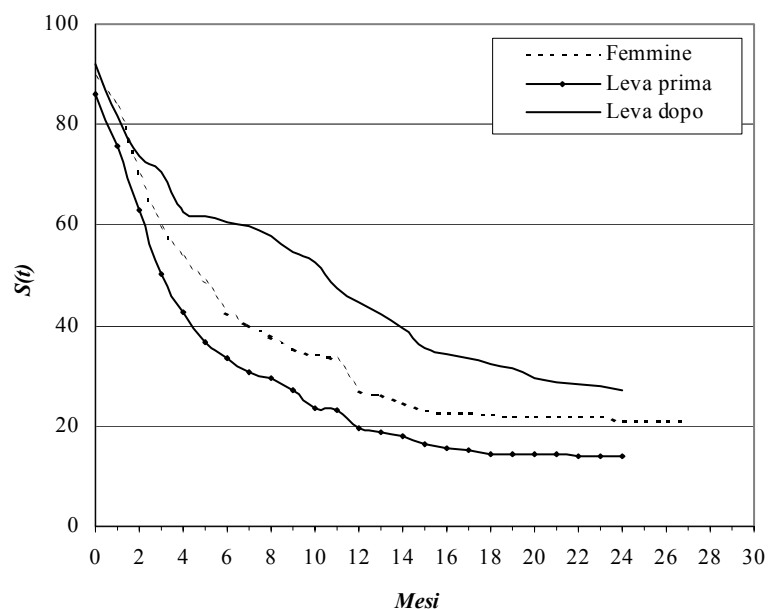
**Graf. 4.1a - Laureati che non lavoravano al momento della laurea: tempi di ingresso nel mercato del lavoro, per genere**



	<i>Tempo medio di "sopravvivenza" nella condizione di non occupazione (in mesi)</i>	<i>Totale intervistati</i>
Femmine	10	654
Maschi	9	368

Le curve  $S(t)$  rappresentano funzioni di sopravvivenza nella condizione di non occupazione e sono stimate con il modello di Kaplan-Meier.

**Graf. 4.1b - Laureati che non lavoravano al momento della laurea: tempi di ingresso nel mercato del lavoro, per posizione nei confronti degli obblighi di leva\***



	<i>Tempo medio di "sopravvivenza" nella condizione di non occupazione (in mesi)</i>	<i>Totale intervistati</i>
Femmine	10	654
Leva assoluta prima della laurea	8	265
Leva assoluta dopo la laurea	13	99

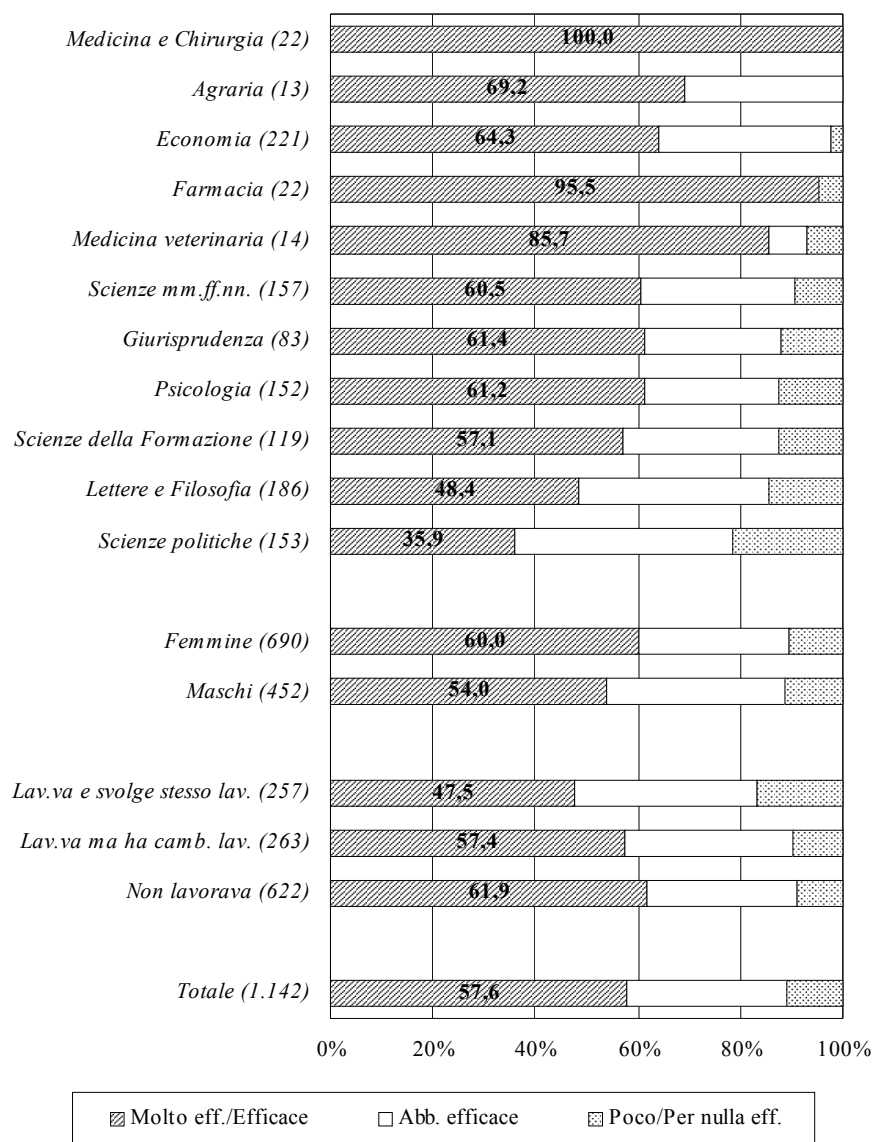
Le curve  $S(t)$  rappresentano funzioni di sopravvivenza nella condizione di non occupazione e sono stimate con il modello di Kaplan-Meier.

\* Restano esclusi 4 intervistati per i quali non si conosce la posizione nei confronti degli obblighi di leva.

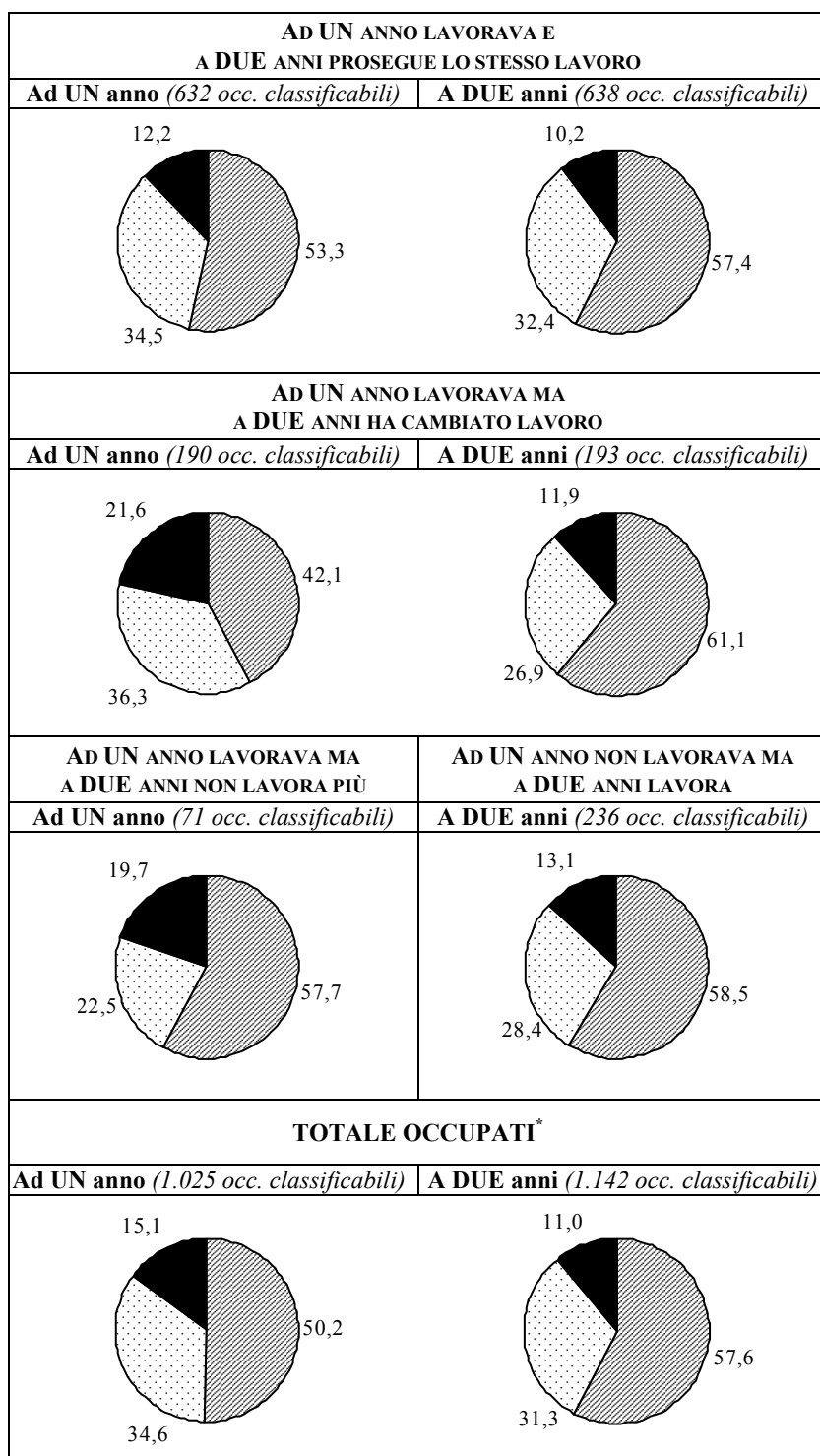
**Tab. 4.1 - Occupati: contratto di lavoro per anno di rilevazione, facoltà e genere (percentuali di riga)**




	①		②		③		④		⑤		⑥		⑦		⑧										
	Autonomo		Tempo indeterminato		Totale stabile		C. form. lavoro o Apprendistato		Tempo determinato		Collab. coord. e cont. o occas.		Altro atipico		Totale atipico		Senza contratto		Non risponde		Totale occupati				
	UN	DUE	UN	DUE	UN	DUE	UN	DUE	UN	DUE	UN	DUE	UN	DUE	UN	DUE	UN	DUE	UN	DUE	UN	DUE	UN	DUE	
<b>FACOLTÀ</b>	anno	anni	anno	anni	anno	anni	anno	anni	anno	anni	anno	anni	anno	anni	anno	anni	anno	anni	anno	anni	anno	anni	anno	anni	
Agraria	13,3	35,7	20,0	28,6	33,3	64,3	-	-	6,7	-	53,3	28,6	-	7,1	60,0	35,7	-	-	6,7	-	15	14	-	-	
Economia	7,8	7,6	33,6	51,6	41,5	59,1	35,9	24,9	8,3	5,3	11,1	8,9	0,5	0,9	19,8	15,1	1,4	0,4	1,4	0,4	217	225	0,4	0,4	
Farmacia	4,8	4,5	38,1	54,5	42,9	59,1	28,6	13,6	9,5	4,5	14,3	22,7	4,8	-	28,6	27,3	-	-	-	-	21	22	-	-	
Giurisprudenza	5,8	7,1	26,1	46,4	31,9	53,6	23,2	7,1	14,5	11,9	23,2	22,6	4,3	2,4	42,0	36,9	1,4	1,2	1,4	1,2	69	84	1,2	1,2	
Lettere e Filosofia	3,9	4,7	31,1	42,0	35,0	46,6	13,9	8,8	18,9	18,7	28,3	20,7	1,7	2,1	48,9	41,5	1,1	2,1	1,1	2,1	180	193	1,0	1,0	
Medicina e Chirurgia	29,6	68,2	3,7	-	33,3	68,2	-	-	11,1	4,5	48,1	27,3	3,7	-	63,0	31,8	3,7	-	-	-	27	22	-	-	
Medicina veterinaria	55,6	56,3	-	18,8	55,6	75,0	22,2	6,3	-	6,3	11,1	12,5	11,1	-	22,2	18,8	-	-	-	-	9	16	-	-	
Psicologia	10,3	21,4	27,4	35,7	37,6	57,1	6,8	3,2	9,4	9,1	29,1	24,7	7,7	1,9	46,2	35,7	9,4	1,9	-	1,9	117	154	1,9	1,9	
Scienze della Formazione	2,5	4,1	50,0	53,3	52,5	57,4	2,5	3,3	20,3	27,9	11,0	10,7	8,5	0,8	39,8	39,3	3,4	-	1,7	-	118	122	1,7	-	
Scienze mm. ff. nn.	6,6	7,5	42,3	52,8	48,9	60,2	14,6	10,6	10,2	17,4	24,1	9,3	-	0,6	34,3	27,3	1,5	0,6	0,7	1,2	137	161	0,7	1,2	
Scienze politiche	10,3	6,2	49,0	59,0	59,4	65,2	11,6	13,0	9,0	9,9	15,5	9,9	1,9	-	26,5	19,9	1,9	0,6	0,6	1,2	155	161	0,6	1,2	
<b>GENERE</b>																									
Femmine	5,1	9,7	32,7	43,9	37,8	53,6	16,5	11,3	14,7	15,9	22,8	16,1	4,3	1,3	41,8	33,3	3,2	1,0	1,0	0,6	0,8	648	709	0,6	0,8
Maschi	12,2	11,4	41,2	52,5	53,5	63,9	16,5	10,8	8,6	8,6	17,3	13,8	1,0	1,1	26,9	23,4	1,4	0,9	1,7	1,1	417	465	1,7	1,1	
<b>TOTALE</b>	<b>7,9</b>	<b>10,4</b>	<b>36,1</b>	<b>47,3</b>	<b>43,9</b>	<b>57,7</b>	<b>16,5</b>	<b>11,1</b>	<b>12,3</b>	<b>13,0</b>	<b>20,7</b>	<b>15,2</b>	<b>3,0</b>	<b>1,2</b>	<b>36,0</b>	<b>29,4</b>	<b>2,5</b>	<b>0,9</b>	<b>1,0</b>	<b>0,9</b>	<b>1.065</b>	<b>1.174</b>	<b>0,9</b>	<b>1,0</b>	

**Graf. 4.1 - Occupati: efficacia esterna della laurea, per facoltà, genere e condizione occupazionale alla laurea (valori percentuali; tra parentesi: numero di intervistati che è stato possibile classificare)**



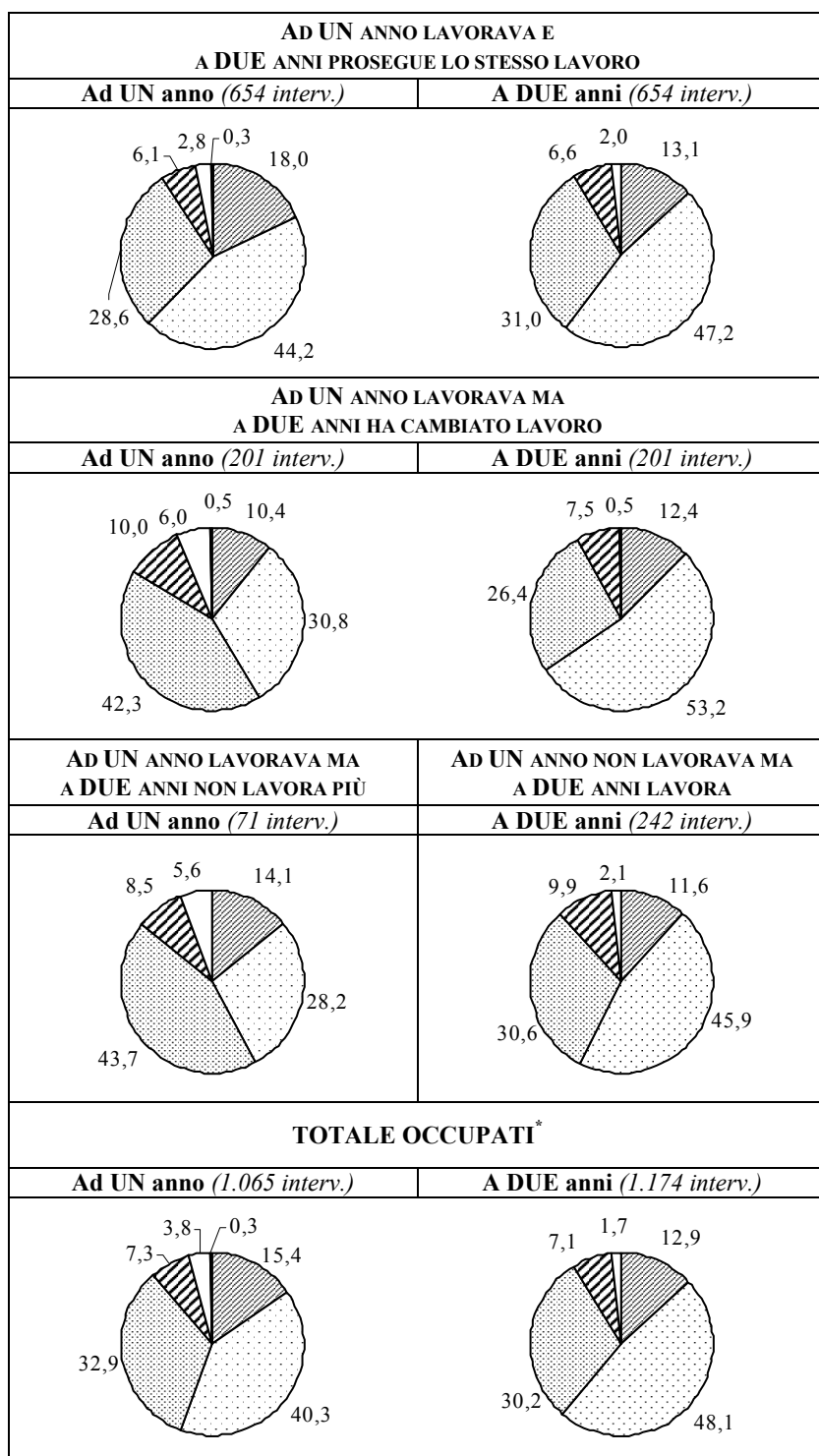
**Graf. 4.2 - Occupati: efficacia esterna della laurea, per anno di rilevazione e condizione occupazionale (valori percentuali)**



 Molto efficace / Efficace  
  Abbastanza efficace  
  Poco / Per nulla efficace

\* Compresi coloro che non sono stati intervistati entrambi gli anni di rilevazione.

**Graf. 4.3 - Occupati: soddisfazione per il lavoro svolto, per anno di rilevazione e condizione occupazionale (valori percentuali)**



Molt.mo sudd. 
  Molto sudd. 
  Abb. sudd. 
  Poco sudd. 
  Per niente sudd. 
  N.r.

\* Compresi coloro che non sono stati intervistati entrambi gli anni di rilevazione.

**Tab. 4.2 - Occupati: indice di qualità del lavoro svolto per genere e facoltà, voto di laurea, area di lavoro e condizione occupazionale alla laurea (valori mediani)**

	<i>Femmine</i>		<i>Maschi</i>		<i>Totale</i>	
	Mediana	<i>Occupati classificab.</i>	Mediana	<i>Occupati classificab.</i>	Mediana	<i>Occupati classificab.</i>
<b>FACOLTÀ</b>						
Agraria	89,0	4	68,0	10	77,5	14
Economia	81,0	101	81,5	122	81,0	223
Farmacia	78,5	14	92,0	8	82,5	22
Giurisprudenza	71,0	51	77,0	30	77,0	81
Lettere e Filosofia	72,0	133	68,0	53	70,5	186
Medicina e Chirurgia	91,0	13	94,0	9	92,0	22
Medicina veterinaria	92,0	12	72,0	3	80,0	15
Psicologia	76,0	124	76,0	23	76,0	147
Scienze della Formazione	73,5	104	72,0	16	72,5	120
Scienze mm. ff. nn.	78,5	76	79,5	78	79,0	154
Scienze politiche	68,5	56	72,0	100	71,0	156
<b>VOTO DI LAUREA</b>						
66-90	74,0	25	76,0	46	75,0	71
91-100	76,0	200	78,0	172	77,0	372
101-105	75,0	196	76,0	105	75,0	301
106-110	78,0	162	72,0	73	75,0	235
110 e lode	78,0	105	80,0	56	79,0	161
<b>AREA DI LAVORO</b>						
Nord-Ovest	77,0	664	77,0	389	77,0	1.053
Nord-Est	75,0	9	79,0	28	78,0	37
Centro	68,0	7	79,0	8	70,0	15
Sud	42,0	1	82,0	17	81,5	18
Isole	57,0	1	72,0	3	71,0	4
Estero	76,0	6	77,5	4	76,0	10
Non risponde	-	0	72,0	3	72,0	3
<b>COND. OCC. ALLA LAUREA</b>						
Lavorava e svolge stesso lavoro	78,0	127	73,0	130	74,0	257
Lavorava ma ha cambiato lavoro	75,0	182	78,0	86	76,5	268
Non lavorava	78,0	379	77,0	236	78,0	615
<b>TOTALE</b>	<b>76,0</b>	<b>688</b>	<b>77,0</b>	<b>452</b>	<b>77,0</b>	<b>1.140</b>