

Totale atenei

Elaborazioni a tre anni dalla laurea

INDICE delle TAVOLE

1	IL COLLETTIVO ESAMINATO	4
	Tab. 1.1 - Popolazione analizzata per genere e facoltà, età alla laurea, regolarità negli studi e residenza.....	4
	Tab. 1.2 - Intervistati e tassi di risposta per genere e facoltà, età alla laurea, regolarità negli studi e residenza	5
2	LE ATTIVITÀ DI FORMAZIONE PROFESSIONALE POST-LAUREA....	6
	Tab. 2.1 - Attività di formazione post-laurea, per facoltà e per genere	6
3	LA CONDIZIONE OCCUPAZIONALE DEI LAUREATI.....	8
	Tab. 3.1 - Condizione occupazionale dei laureati: confronti	8
	Tab. 3.2 - Condizione occupazionale dei laureati: condizione occupazionale alla laurea ed impegno in attività di formazione	9
	Diagramma 3.1 - Condizione occupazionale dei laureati, contratto di lavoro, motivo della “non ricerca” di lavoro, impegno in attività di formazione o nel servizio di leva di chi cerca lavoro	10
	Graf. 3.1 - Condizione occupazionale dei laureati, per facoltà e per genere.....	11
	Tab. 3.3 – Condizione occupazionale per anno di rilevazione, facoltà e genere	12
	Tab. 3.4 - Laureati intervistati in ciascuno dei tre anni di rilevazione: analisi longitudinale della condizione occupazionale.....	13
	Tab. 3.5 - Laureati intervistati in ciascuno dei tre anni di rilevazione: analisi longitudinale degli occupati ad un anno dalla laurea	14
	Graf. 3.2 – Tasso di disoccupazione secondo la definizione adottata dall’ISTAT nell’indagine trimestrale sulle forze di lavoro, per facoltà e per genere.....	15
4	LE CARATTERISTICHE DEGLI OCCUPATI	16
	Graf. 4.1 – Laureati che non lavoravano al momento della laurea: tempi di ingresso nel mercato del lavoro, per genere	16
	Graf. 4.2 - Laureati che non lavoravano al momento della laurea: tempi di ingresso nel mercato del lavoro per posizione nei confronti degli obblighi di leva	17
	Tab. 4.1 - Occupati che hanno iniziato l’attuale attività dopo la laurea: modo in cui hanno ottenuto l’attuale lavoro, per genere.....	18
	Tab. 4.2 - Occupati che hanno iniziato l’attuale attività dopo la laurea: canale utilizzato per trovare il lavoro. Confronti con altre indagini.....	18
	Tab. 4.3 - Occupati che proseguono l’attività lavorativa dichiarata nella precedente intervista: aspetti del lavoro per i quali si rileva un miglioramento, per facoltà e per genere.....	19
	Tab. 4.4 - Occupati: contratto di lavoro per anno di rilevazione, facoltà e genere	20
	Tab. 4.5 - Occupati: posizione professionale e settore di impiego, per facoltà, genere e condizione occupazionale alla laurea	22
	Graf. 4.3 - Occupati: dimensione dell’azienda per cui lavorano, per anno di rilevazione e condizione occupazionale	23
	Tab. 4.6 - Occupati: regione di lavoro	24
	Graf. 4.4 - Occupati: <i>efficacia esterna</i> della laurea, per facoltà, genere e condizione occupazionale alla laurea	25
	Graf. 4.5 - Occupati: <i>efficacia esterna</i> della laurea, per anno di rilevazione e condizione occupazionale.....	26
	Graf. 4.6 - Occupati: soddisfazione per il lavoro svolto, per anno di rilevazione e condizione occupazionale.....	27

Tab. 4.7 - Occupati: indice di <i>qualità del lavoro svolto</i> per genere e facoltà, voto di laurea, area di lavoro e condizione occupazionale alla laurea	28
Graf. 4.7 - Intervistati: percorso compiuto dalla laurea all'intervista	29

1 IL COLLETTIVO ESAMINATO

Tab. 1.1 - Popolazione analizzata per genere e facoltà, età alla laurea, regolarità negli studi e residenza (valori assoluti e percentuali di colonna)

	<i>Femmine</i>		<i>Maschi</i>		<i>Totale</i>	
	Valori assoluti	% di colonna	Valori assoluti	% di colonna	Valori assoluti	% di colonna
FACOLTÀ						
Agraria	40	0,8	85	2,4	125	1,5
Architettura	378	7,8	400	11,1	778	9,2
Chimica industriale	10	0,2	13	0,4	23	0,3
Conservazione Beni culturali	8	0,2	1	0,0	9	0,1
Economia	647	13,3	665	18,4	1.312	15,5
Farmacia	149	3,1	77	2,1	226	2,7
Giurisprudenza	912	18,8	627	17,4	1.539	18,2
Ingegneria	103	2,1	570	15,8	673	7,9
Lettere e Filosofia	853	17,5	203	5,6	1.056	12,5
Lingue e Letterature straniere	94	1,9	6	0,2	100	1,2
Medicina e Chirurgia	245	5,0	238	6,6	483	5,7
Medicina veterinaria	31	0,6	41	1,1	72	0,8
Psicologia	141	2,9	36	1,0	177	2,1
Scienze della Formazione	432	8,9	56	1,6	488	5,8
Scienze mm.ff.nn.	456	9,4	337	9,3	793	9,4
Scienze politiche	258	5,3	205	5,7	463	5,5
Scienze statistiche	26	0,5	30	0,8	56	0,7
Scuola sup. Lingue moderne	66	1,4	5	0,1	71	0,8
Sociologia	15	0,3	15	0,4	30	0,4
ETÀ ALLA LAUREA						
Fino a 23 anni	371	7,6	149	4,1	520	6,1
24 anni	774	15,9	376	10,4	1.150	13,6
25 anni	954	19,6	596	16,5	1.550	18,3
26 anni	791	16,3	569	15,8	1.360	16,0
27 anni	619	12,7	478	13,2	1.097	12,9
28 anni	406	8,3	424	11,7	830	9,8
29 anni	285	5,9	309	8,6	594	7,0
30 anni e oltre	664	13,7	709	19,6	1.373	16,2
REGOLARITÀ NEGLI STUDI						
In corso	251	5,2	155	4,3	406	4,8
1 anno f.c.	739	15,2	442	12,2	1.181	13,9
2 anni f.c.	1.038	21,3	662	18,3	1.700	20,1
3 anni f.c.	874	18,0	669	18,5	1.543	18,2
4 anni f.c. e oltre	1.945	40,0	1.669	46,2	3.614	42,6
Non disponibile	17	0,3	13	0,4	30	0,4
RESIDENZA ALLA LAUREA						
Stessa regione dell'ateneo	3.475	71,4	2.540	70,4	6.015	71,0
Altra reg. stessa area ateneo	925	19,0	646	17,9	1.571	18,5
Nord	63	1,3	35	1,0	98	1,2
Centro	151	3,1	113	3,1	264	3,1
Sud e isole	224	4,6	235	6,5	459	5,4
Estero	26	0,5	41	1,1	67	0,8
TOTALE	4.864	100,0	3.610	100,0	8.474	100,0

Tab. 1.2 - Intervistati e tassi di risposta per genere e facoltà, età alla laurea, regolarità negli studi e residenza

	<i>Femmine</i>		<i>Maschi</i>		<i>Totale</i>	
	Valori assoluti	Tassi di risposta	Valori assoluti	Tassi di risposta	Valori assoluti	Tassi di risposta
FACOLTÀ						
Agraria	31	77,5	73	85,9	104	83,2
Architettura	280	74,1	292	73,0	572	73,5
Chimica industriale	9	90,0	12	92,3	21	91,3
Conservazione Beni culturali	8	100,0	1	100,0	9	100,0
Economia	493	76,2	525	78,9	1.018	77,6
Farmacia	121	81,2	58	75,3	179	79,2
Giurisprudenza	747	81,9	494	78,8	1.241	80,6
Ingegneria	81	78,6	464	81,4	545	81,0
Lettere e Filosofia	677	79,4	154	75,9	831	78,7
Lingue e Letterature straniere	78	83,0	4	66,7	82	82,0
Medicina e Chirurgia	188	76,7	152	63,9	340	70,4
Medicina veterinaria	22	71,0	34	82,9	56	77,8
Psicologia	127	90,1	28	77,8	155	87,6
Scienze della Formazione	356	82,4	42	75,0	398	81,6
Scienze mm. ff. nn.	379	83,1	276	81,9	655	82,6
Scienze politiche	203	78,7	150	73,2	353	76,2
Scienze statistiche	20	76,9	28	93,3	48	85,7
Scuola sup. Lingue moderne	40	60,6	2	40,0	42	59,2
Sociologia	15	100,0	11	73,3	26	86,7
ETÀ ALLA LAUREA						
Fino a 23 anni	313	84,4	118	79,2	431	82,9
24 anni	644	83,2	306	81,4	950	82,6
25 anni	769	80,6	474	79,5	1.243	80,2
26 anni	649	82,0	444	78,0	1.093	80,4
27 anni	494	79,8	381	79,7	875	79,8
28 anni	312	76,8	340	80,2	652	78,6
29 anni	207	72,6	234	75,7	441	74,2
30 anni e oltre	487	73,3	503	70,9	990	72,1
REGOLARITÀ NEGLI STUDI						
In corso	200	79,7	106	68,4	306	75,4
1 anno f.c.	605	81,9	344	77,8	949	80,4
2 anni f.c.	845	81,4	520	78,5	1.365	80,3
3 anni f.c.	705	80,7	546	81,6	1.251	81,1
4 anni f.c. e oltre	1.509	77,6	1.275	76,4	2.784	77,0
Non disponibile	11	64,7	9	69,2	20	66,7
RESIDENZA ALLA LAUREA						
Stessa regione dell'ateneo	2.805	80,7	1.999	78,7	4.804	79,9
Altra reg. stessa area ateneo	723	78,2	501	77,6	1.224	77,9
Nord	43	68,3	24	68,6	67	68,4
Centro	125	82,8	93	82,3	218	82,6
Sud e isole	176	78,6	179	76,2	355	77,3
Estero	3	11,5	4	9,8	7	10,4
TOTALE	3.875	79,7	2.800	77,6	6.675	78,8

2 LE ATTIVITÀ DI FORMAZIONE PROFESSIONALE POST-LAUREA

Tab. 2.1 - Attività di formazione post-laurea, per facoltà e per genere (percentuali di riga per tipo di attività)

	Collaborazione volontaria		Tirocinio, praticantato		Dottorato di ricerca		Scuola di specializzazione		Master, corso di perfez.		Stage, tirocinio form. in azienda		Almeno un'att.	Totale interv.
	Concl.	In corso	Concl.	In corso	Concl.	In corso	Concl.	In corso	Concl.	In corso	Concl.	In corso		
FACOLTÀ														
Agraria	14,4	2,9	4,8	-	1,9	6,7	1,9	1,9	19,2	1,9	16,3	1,0	73,1	104
Architettura	30,4	6,1	15,9	0,9	-	2,3	6,3	1,9	16,8	1,7	9,1	0,7	78,7	572
Chimica industriale	19,0	-	9,5	-	-	4,8	14,3	4,8	14,3	4,8	28,6	-	85,7	21
Conservazione Beni culturali	44,4	11,1	11,1	-	-	11,1	22,2	22,2	33,3	-	22,2	-	88,9	9
Economia	10,5	3,1	14,6	17,1	0,2	1,4	4,5	1,1	17,5	1,0	20,5	0,3	75,0	1.018
Farmacia	16,8	0,6	60,9	1,7	1,1	7,3	6,1	6,7	11,2	1,7	7,8	-	82,1	179
Giurisprudenza	17,7	8,1	66,1	9,8	0,4	1,9	8,8	1,8	15,1	2,5	8,5	0,5	91,1	1.241
Ingegneria	13,4	1,5	6,1	-	0,4	6,1	2,2	-	12,7	0,6	12,8	-	64,8	545
Lettere e Filosofia	16,8	3,9	3,9	0,8	-	4,9	9,5	8,4	16,8	2,2	13,8	0,2	73,3	831
Lingue e Letterature straniere	6,1	3,7	2,4	-	-	-	7,3	6,1	12,2	2,4	11,0	1,2	57,3	82
Medicina e Chirurgia	22,1	8,2	55,6	2,1	0,3	1,2	0,9	78,2	9,1	3,5	2,1	0,6	97,1	340
Medicina veterinaria	48,2	5,4	58,9	-	1,8	8,9	12,5	16,1	26,8	3,6	7,1	-	83,9	56
Psicologia	23,2	5,8	88,4	1,3	-	1,3	1,9	33,5	24,5	5,2	9,7	0,6	96,8	155
Scienze della Formazione	12,1	3,0	9,5	2,3	-	1,8	7,3	4,3	18,1	3,8	5,0	0,3	60,6	398
Scienze mm. ff.nn.	20,8	2,6	24,6	0,3	0,6	13,3	8,9	6,9	13,1	1,4	15,9	1,2	77,1	655
Scienze politiche	10,2	2,0	4,0	2,8	0,3	2,8	7,4	0,8	20,7	1,1	22,4	0,6	67,7	353
Scienze statistiche	14,6	2,1	2,1	-	-	2,1	2,1	2,1	16,7	4,2	29,2	2,1	83,3	48
Scuola sup. Lingue moderne	11,9	-	2,4	-	-	2,4	4,8	-	19,0	-	23,8	-	64,3	42
Sociologia	15,4	-	3,8	-	-	11,5	7,7	3,8	11,5	3,8	3,8	-	80,8	26
GENERE														
Femmine	17,8	4,7	29,1	4,7	0,4	3,8	7,4	9,1	15,8	2,2	13,1	0,5	79,0	3.875
Maschi	16,3	4,0	24,7	5,6	0,2	4,3	5,4	6,3	16,0	1,6	12,3	0,4	76,4	2.800
TOTALE	17,2	4,4	27,3	5,1	0,3	4,0	6,5	7,9	15,9	2,0	12,8	0,5	77,9	6.675

segue

segue Tab. 2.1 - Attività di formazione post-laurea, per facoltà e per genere (percentuali di riga per tipo di attività)

	Corso di form. professionale		Borsa di studio		Altra laurea, diploma univ.		Corso di lingua straniera		Corso di informatica		Altro corso		Almeno un'att.	Totale interv.
	Concl.	In corso	Concl.	In corso	Concl.	In corso	Concl.	In corso	Concl.	In corso	Concl.	In corso		
FACOLTÀ														
Agraria	12,5	1,9	10,6	1,9	-	2,9	20,2	4,8	10,6	-	7,7	-	73,1	104
Architettura	20,1	0,7	2,8	1,0	-	0,9	13,8	3,5	23,4	0,5	3,5	0,2	78,7	572
Chimica industriale	14,3	-	9,5	-	-	4,8	9,5	14,3	9,5	-	4,8	-	85,7	21
Conservazione Beni culturali	55,6	-	-	-	-	-	-	-	-	-	-	-	88,9	9
Economia	12,4	0,6	2,1	0,3	-	2,0	21,1	3,2	14,1	1,0	0,9	-	75,0	1.018
Farmacia	2,8	0,6	4,5	2,2	0,6	0,6	16,8	5,6	10,6	-	1,1	0,6	82,1	179
Giurisprudenza	7,6	0,6	0,8	0,3	-	1,0	22,1	3,3	15,3	1,0	1,4	-	91,1	1.241
Ingegneria	10,1	-	5,3	0,6	-	0,6	23,9	3,7	11,7	0,2	3,3	-	64,8	545
Lettere e Filosofia	19,3	1,1	3,1	1,0	0,1	3,2	20,5	2,4	17,0	1,2	1,2	0,2	73,3	831
Lingue e Letterature straniere	18,3	-	1,2	-	-	2,4	14,6	1,2	22,0	-	3,7	-	57,3	82
Medicina e Chirurgia	3,8	2,1	1,8	-	-	1,8	15,3	3,8	5,0	0,3	1,8	0,3	97,1	340
Medicina veterinaria	7,1	-	3,6	1,8	-	-	23,2	1,8	5,4	-	1,8	1,8	83,9	56
Psicologia	16,1	3,2	1,9	1,9	-	2,6	13,5	1,9	11,6	0,6	1,9	0,6	96,8	155
Scienze della Formazione	15,8	1,5	1,5	-	0,8	3,0	13,6	1,5	13,1	1,8	2,0	0,3	60,6	398
Scienze mm. ff.nn.	14,0	0,8	8,5	2,6	0,3	1,1	16,6	4,6	13,0	1,1	1,2	-	77,1	655
Scienze politiche	14,7	1,7	3,4	0,8	0,6	2,3	21,0	3,4	17,3	0,3	1,4	-	67,7	353
Scienze statistiche	10,4	2,1	6,3	2,1	-	-	37,5	4,2	20,8	4,2	-	-	83,3	48
Scuola sup. Lingue moderne	16,7	-	4,8	-	-	-	19,0	4,8	9,5	4,8	-	-	64,3	42
Sociologia	23,1	-	7,7	3,8	-	3,8	42,3	-	26,9	-	-	-	80,8	26
GENERE														
Femmine	14,9	1,1	3,2	0,8	0,2	1,6	20,3	3,5	16,2	1,0	1,7	0,2	79,0	3.875
Maschi	10,0	0,6	3,3	0,9	-	1,8	18,1	3,1	12,6	0,7	1,9	0,0	76,4	2.800
TOTALE	12,9	0,9	3,2	0,8	0,1	1,7	19,4	3,3	14,7	0,9	1,8	0,1	77,9	6.675

Consorzio Interuniversitario ALMALAUREA

Elaborazioni a TRE anni dalla laurea

3 LA CONDIZIONE OCCUPAZIONALE DEI LAUREATI

Tab. 3.1 - Condizione occupazionale dei laureati: confronti (*valori percentuali*)

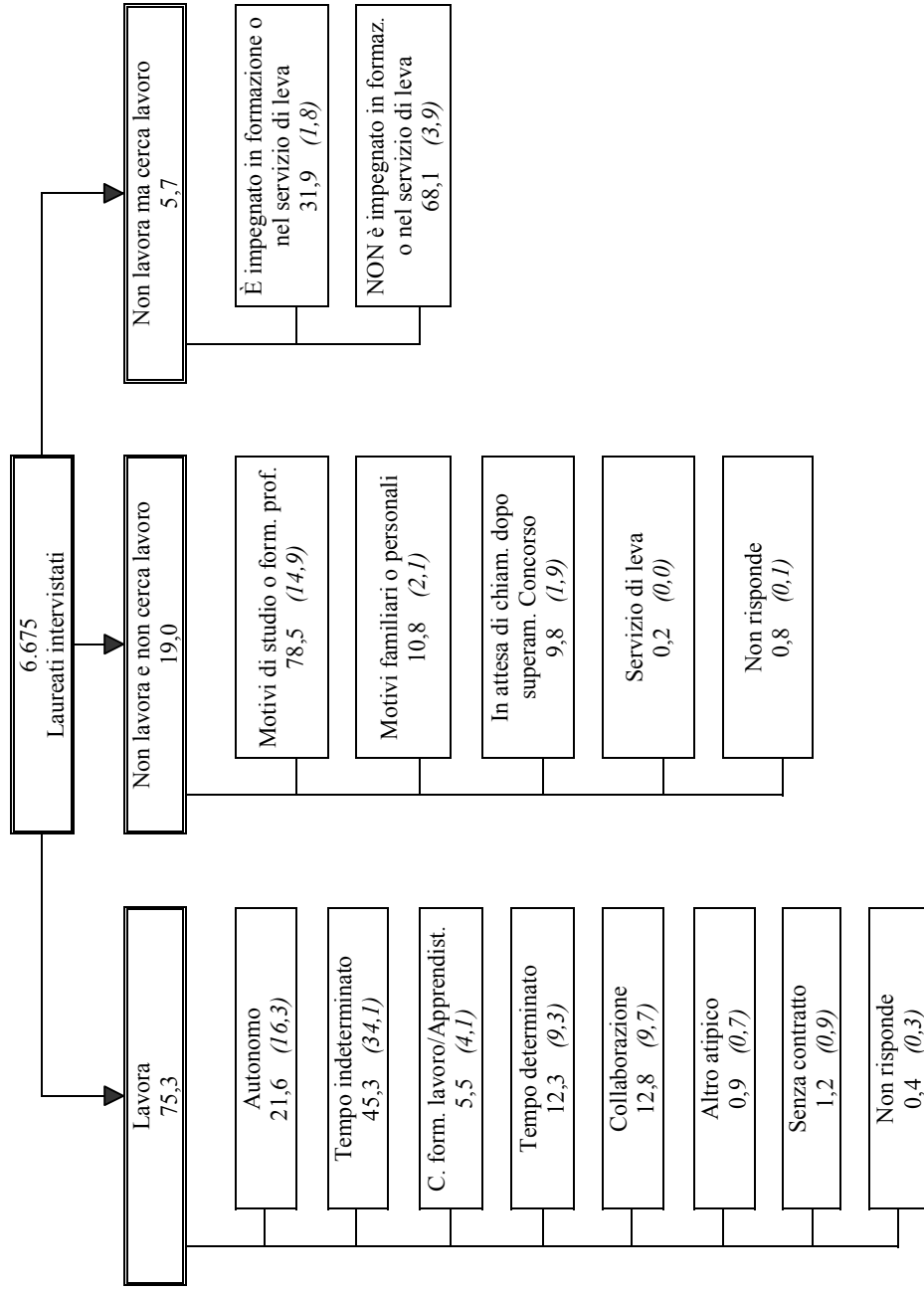
Laureati Italia (ALMALAUREA) sessione estiva 1998 (13 atenei)	
Intervista: autunno 2001	
Lavora	75,3
Non lavora e non cerca lavoro	19,0
Non lavora ma cerca lavoro	5,7
Laureati Italia (ALMALAUREA) sessione estiva 1998 (13 atenei)	
Intervista: autunno 2000	
Lavora	68,0
Non lavora e non cerca lavoro	18,9
Non lavora ma cerca lavoro	13,1
Laureati Italia (ALMALAUREA) sessione estiva 1998 (13 atenei)	
Intervista: autunno 1999	
Lavora	55,6
Non lavora e non cerca lavoro	19,3
Non lavora ma cerca lavoro	25,1
Laureati Italia (ALMALAUREA) sessione estiva 1997 (9 atenei)	
Intervista: autunno 2000	
Lavora	72,9
Non lavora e non cerca lavoro	17,1
Non lavora ma cerca lavoro	10,0
Laureati Italia (ISTAT) 1995*	
Intervista: 1998	
Lavora	71,6
Non lavora e non cerca lavoro	6,4
Non lavora ma cerca lavoro	21,9

* ISTAT, *Inserimento professionale dei laureati. Indagine 1998, 2000*. I laureati sono intervistati a tre anni dal conseguimento del titolo.

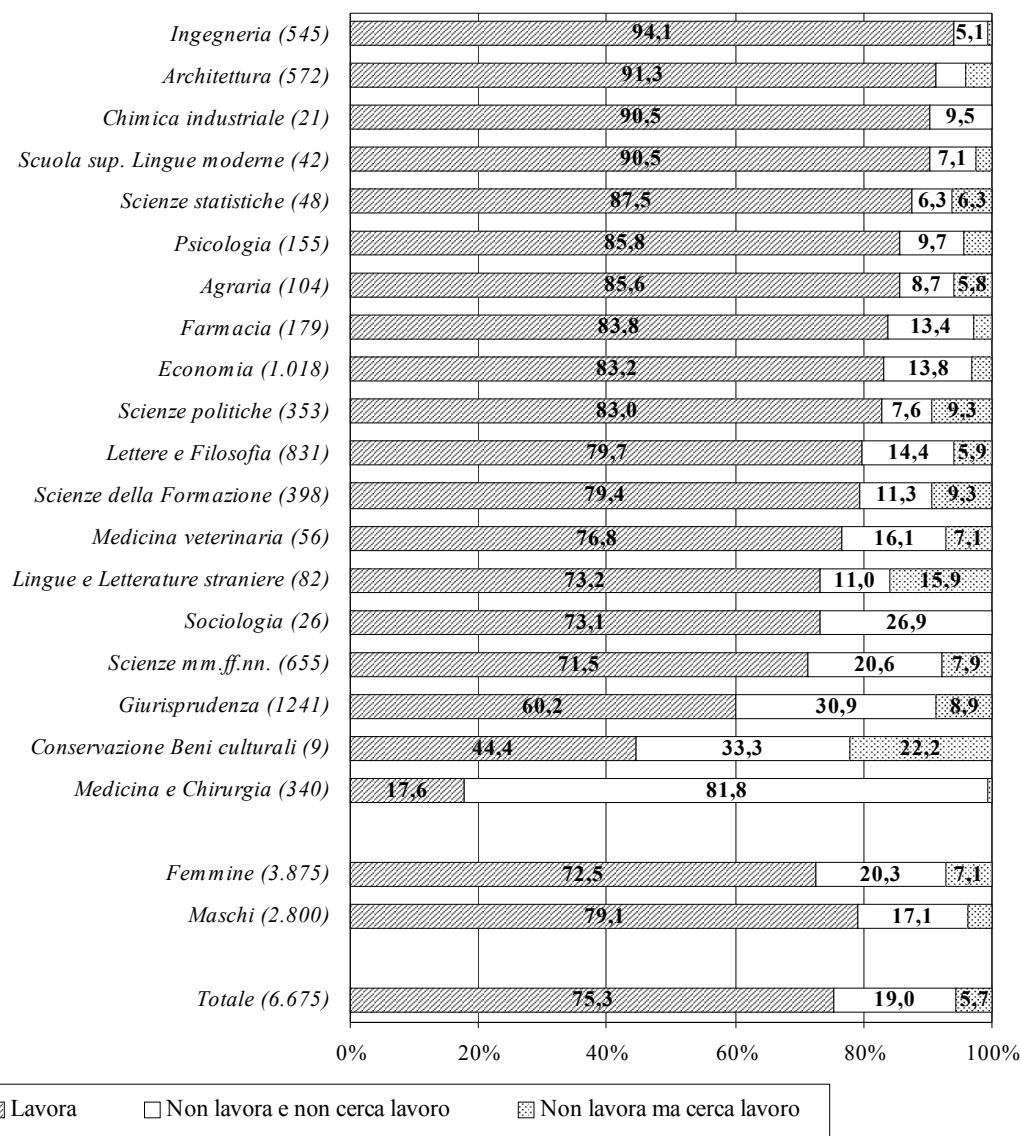
Tab. 3.2 - Condizione occupazionale dei laureati: condizione occupazionale alla laurea ed impegno in attività di formazione (valori percentuali)

Lavora	75,3
Lavora e prosegue il lavoro iniziato prima della laurea	8,9
Lavora ma non prosegue il lavoro iniziato prima della laurea	12,3
Lavora e ha iniziato a lavorare dopo la laurea	53,9
Non risponde	0,2
Non lavora e non cerca lavoro	18,9
È impegnato in attività di formazione	14,9
Non è impegnato in attività di formazione	4,1
Non lavora ma cerca lavoro	5,7
È impegnato in attività di formazione	1,8
Non è impegnato in attività di formazione	3,9
Sta svolgendo il servizio di leva	0,0
Totale intervistati	6.675

Diagramma 3.1 - Condizione occupazionale dei laureati, contratto di lavoro, motivo della “non ricerca” di lavoro, impegno in attività di formazione o nel servizio di leva di chi cerca lavoro
(valori percentuali; tra parentesi, in corsivo: percentuali sul totale degli intervistati)



Graf. 3.1 - Condizione occupazionale dei laureati, per facoltà e per genere *
(valori percentuali)



* Le barre per le quali non è indicata la percentuale rappresentano frequenze inferiori al 5%.

Tab. 3.3 – Condizione occupazionale per anno di rilevazione, facoltà e genere (percentuali di riga, per anno di rilevazione)

	Lavora			Non lavora e non cerca lavoro			Non lavora ma cerca lavoro			Totale intervistati		
	UN	DUE	TRE	UN	DUE	TRE	UN	DUE	TRE	UN	DUE	TRE
	anno	anni	anni	anno	anni	anni	anno	anni	anni	anno	anni	anni
FACOLTÀ												
Agraria	65,3	82,7	85,6	12,6	12,7	8,7	22,1	4,5	5,8	95	110	104
Architettura	74,1	83,1	91,3	6,5	8,0	4,5	19,4	8,9	4,2	509	610	572
Chimica industriale	61,9	88,2	90,5	-	-	9,5	38,1	11,8	-	21	17	21
Conservazione Beni culturali	55,6	83,3	44,4	11,1	-	33,3	33,3	16,7	22,2	9	6	9
Economia	63,8	78,5	83,2	14,0	12,3	13,8	22,2	9,2	3,0	947	1.098	1.018
Farmacia	66,3	80,0	83,8	14,7	13,8	13,4	19,0	6,2	2,8	184	195	179
Giurisprudenza	32,0	43,3	60,2	39,8	36,3	30,9	28,2	20,4	8,9	1.143	1.274	1.241
Ingegneria	76,8	90,9	94,1	9,4	6,2	5,1	13,8	2,9	0,7	521	581	545
Lettere e Filosofia	60,6	71,2	79,7	9,5	11,7	14,4	29,9	17,1	5,9	820	862	831
Lingue e Letterature straniere	53,2	64,0	73,2	10,4	11,2	11,0	36,4	24,7	15,9	77	89	82
Medicina e Chirurgia	22,7	19,8	17,6	63,3	75,8	81,8	14,1	4,4	0,6	313	364	340
Medicina veterinaria	50,0	67,3	76,8	30,4	21,8	16,1	19,6	10,9	7,1	46	55	56
Psicologia	53,0	79,5	85,8	15,9	4,5	9,7	31,1	16,0	4,5	151	156	155
Scienze della Formazione	65,0	77,2	79,4	5,2	6,5	11,3	29,8	16,2	9,3	386	413	398
Scienze mm. ff. nn.	47,3	64,0	71,5	19,0	18,5	20,6	33,8	17,6	7,9	637	688	655
Scienze politiche	63,1	77,0	83,0	11,0	7,9	7,6	25,9	15,1	9,3	347	365	353
Scienze statistiche	62,5	83,6	87,5	14,6	7,3	6,3	22,9	9,1	6,3	48	55	48
Scuola sup. Lingue moderne	80,0	87,8	90,5	4,4	2,0	7,1	15,6	10,2	2,4	45	49	42
Sociologia	82,6	75,0	73,1	4,3	25,0	26,9	13,0	-	-	23	24	26
GENERE												
Femmine	54,4	65,2	72,5	18,3	19,3	20,3	27,3	15,5	7,1	3.753	4.089	3.875
Maschi	57,4	71,8	79,1	20,7	18,3	17,1	21,8	9,9	3,8	2.569	2.922	2.800
TOTALE	55,6	68,0	75,3	19,3	18,9	19,0	25,1	13,1	5,7	6.322	7.011	6.675

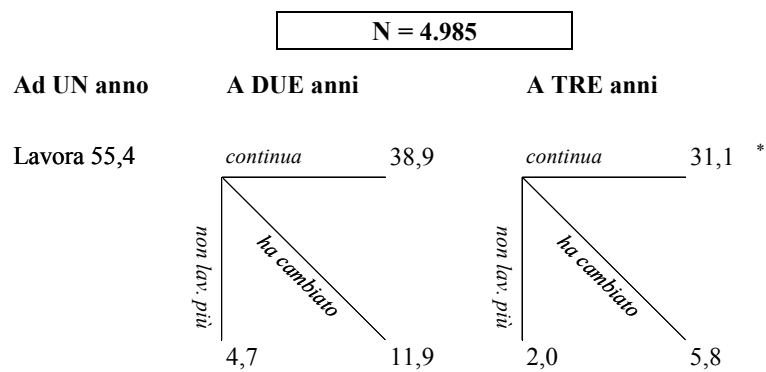
**Tab. 3.4 - Laureati intervistati in ciascuno dei tre anni di rilevazione:
analisi longitudinale della condizione occupazionale (valori
percentuali)**

Totale intervistati: 4.985 (58,8% del complesso dei laureati)

Ad UN anno dalla laurea		A DUE anni dalla laurea		A TRE anni dalla laurea			
				Lavora	Non lav. e non cerca lav.	Non lav. ma cerca lav.	
Lavora	55,4	Lavora	50,8	48,1	1,9	0,7	
		Non lav. e non cerca lav.	2,6	1,2	1,2	0,2	
		Non lav. ma cerca lav.	2,1	1,4	0,3	0,4	
Non lav. e non cerca lav.	19,5	Lavora	5,6	4,8	0,7	0,1	
		Non lav. e non cerca lav.	11,3	2,5	8,1	0,6	
		Non lav. ma cerca lav.	2,6	1,2	1,0	0,4	
Non lav. ma cerca lav.	25,1	Lavora	12,0	10,6	0,7	0,7	
		Non lav. e non cerca lav.	4,0	1,3	1,9	0,8	
		Non lav. ma cerca lav.	9,1	4,6	2,3	2,3	
Totale DUE anni		Lavora	68,3	63,5	3,3	1,6	
		Non lav. e non cerca lav.	17,9	5,1	11,2	1,5	
		Non lav. ma cerca lav.	13,8	7,2	3,7	3,0	
				Totale TRE anni	75,7	18,2	6,1

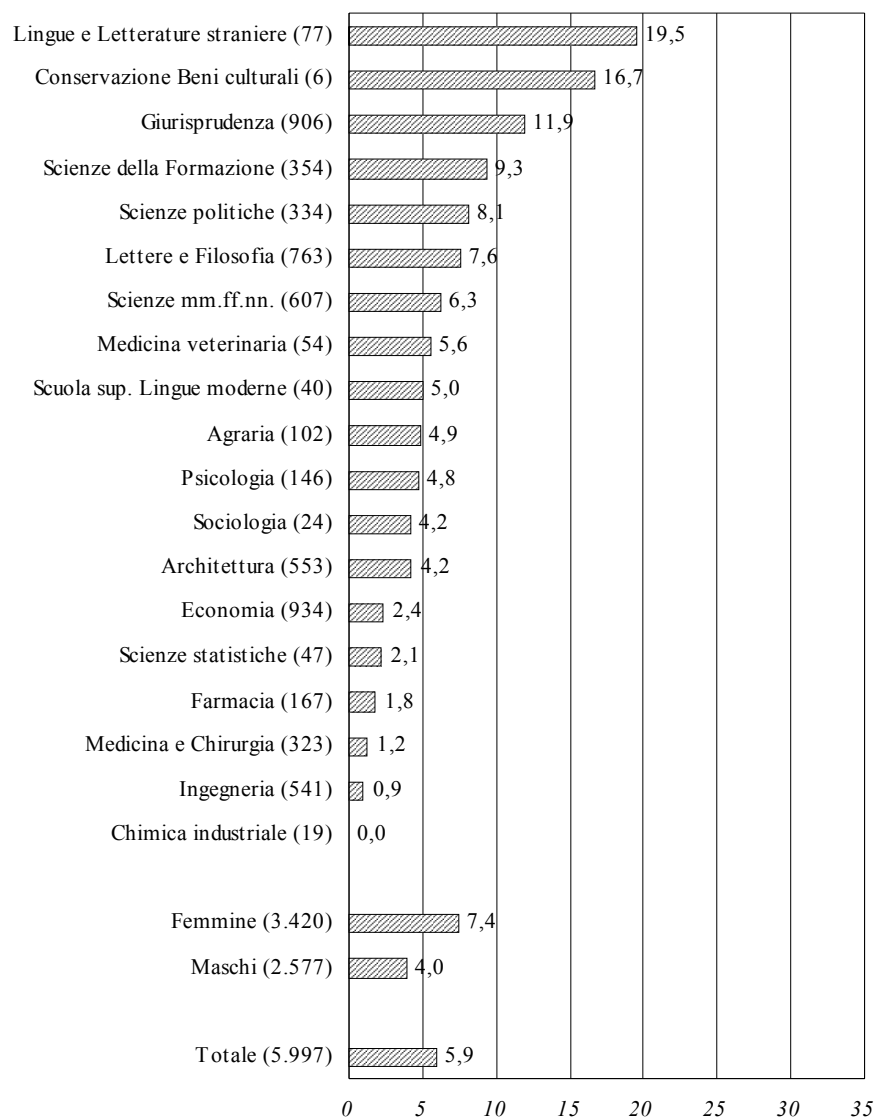
Le celle racchiuse nei riquadri identificano, rispettivamente, la condizione occupazionale a uno, due e tre anni dalla laurea.

**Tab. 3.5 - Laureati intervistati in ciascuno dei tre anni di rilevazione:
analisi longitudinale degli occupati ad un anno dalla laurea
(valori percentuali sul totale degli intervistati)**



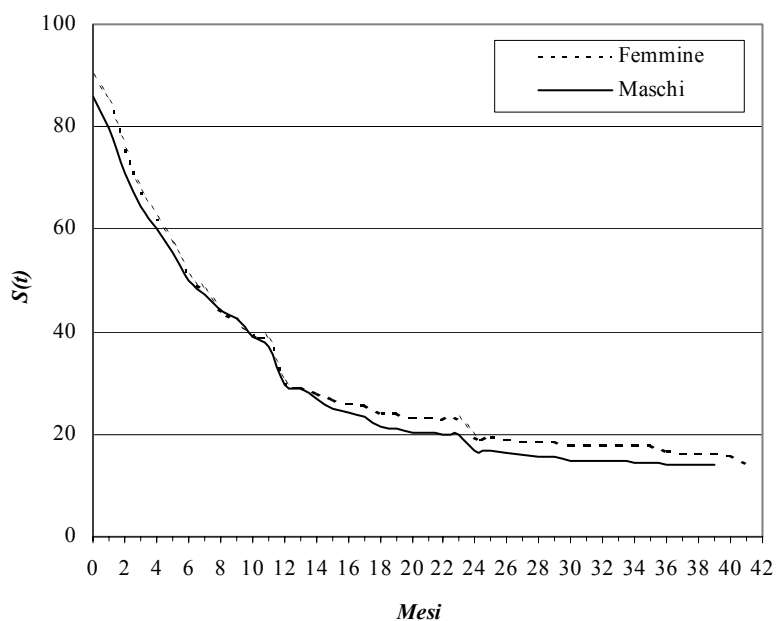
* L'8,8% prosegue il lavoro iniziato prima della laurea.

Graf. 3.2 – Tasso di disoccupazione secondo la definizione adottata dall'ISTAT nell'indagine trimestrale sulle forze di lavoro, per facoltà e per genere (valori percentuali; tra parentesi: numero di intervistati che appartengono alle forze di lavoro)



4 LE CARATTERISTICHE DEGLI OCCUPATI

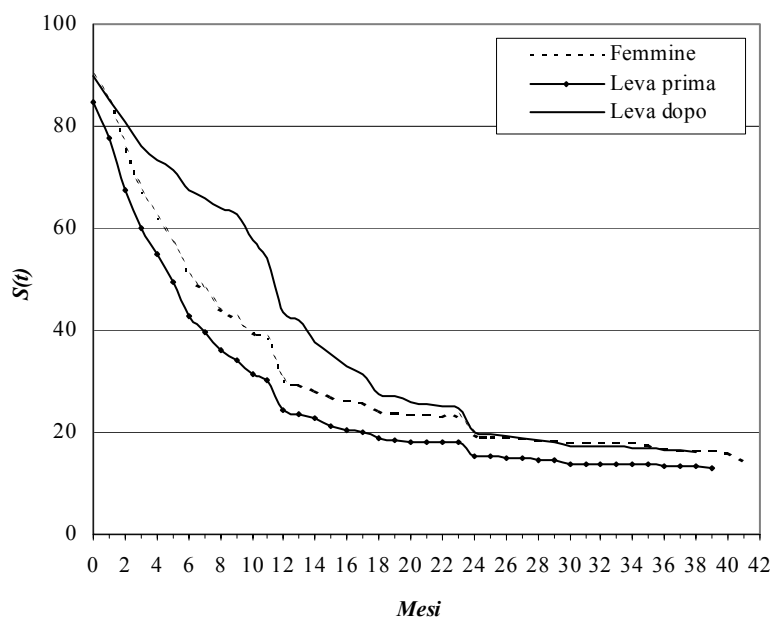
Graf. 4.1 – Laureati che non lavoravano al momento della laurea: tempi di ingresso nel mercato del lavoro, per genere



	<i>Tempo medio di "sopravvivenza" nella condizione di non occupazione (in mesi)</i>	<i>Totale intervistati</i>
Femmine	13	3.227
Maschi	12	2.357

Le curve $S(t)$ rappresentano funzioni di sopravvivenza nella condizione di non occupazione e sono stimate con il modello di Kaplan-Meier.

Graf. 4.2 - Laureati che non lavoravano al momento della laurea: tempi di ingresso nel mercato del lavoro per posizione nei confronti degli obblighi di leva *



	<i>Tempo medio di "sopravvivenza" nella condizione di non occupazione (in mesi)</i>	<i>Totale intervistati</i>
Femmine	13	3.227
Leva assoluta prima della laurea	11	1.664
Leva assoluta dopo la laurea	15	677

Le curve $S(t)$ rappresentano funzioni di sopravvivenza nella condizione di non occupazione e sono stimate con il modello di Kaplan-Meier.

* Restano esclusi 16 laureati per i quali non si conosce la posizione nei confronti degli obblighi di leva.

Tab. 4.1 - Occupati che hanno iniziato l'attuale attività dopo la laurea: modo in cui hanno ottenuto l'attuale lavoro, per genere (percentuali di colonna)

	<i>Femmine</i>	<i>Maschi</i>	<i>Totale</i>
Contatti con datori di lav. su iniziativa personale	34,8	34,1	34,5
Partecipazione a concorsi nel settore pubblico	10,7	7,1	9,1
Contatti con datori di lav. su segn. di parenti/amici	7,5	7,5	7,5
Chiamata diretta del datore di lavoro	6,9	7,6	7,2
Inizio di un'attività autonoma	4,7	9,9	7,0
Risposta ad inserz. su giornali, bacheche, internet ...	6,3	7,2	6,7
Prosecuz. stage non obblig./att. svolta per la tesi	3,8	3,2	3,5
Contatti con datori di lav. su segn. di altre persone	3,7	3,1	3,4
Richiesta a parenti di essere segnalati a datori di lav.	3,4	3,0	3,2
Prosecuz. di un'attività famil. già esistente	2,7	3,7	3,1
Domande a provveditorati/presidi per insegnare	4,4	0,8	2,8
Prosecuz. del tirocinio post-laurea	2,4	2,6	2,5
Risposta ad inviti per colloqui	1,9	3,0	2,4
Contatti con agenzie di colloc. specializzate	2,3	2,2	2,2
Pubblicaz. di inserz. su giornali, bacheche, internet ...	1,4	2,3	1,8
Iscriz. presso ufficio pubblico collocamento	1,6	0,9	1,3
Prosecuz. stage obblig. per il conseg. della laurea	0,7	1,0	0,8
Altro o non risponde	0,8	1,0	0,9
<i>Totale intervistati</i>	<i>2.477</i>	<i>1.952</i>	<i>4.429</i>

Tab. 4.2 - Occupati che hanno iniziato l'attuale attività dopo la laurea: canale utilizzato per trovare il lavoro. Confronti con altre indagini (percentuali di colonna)

	Indagini ALMALAUREA			Laureati^(a)	Giovani^(b)
	Laureati	Laureati	Laureati	Italia	Italia
	<i>Italia</i>	<i>Italia</i>	<i>Italia</i>	Ind. ISTAT	<i>Italia</i>
	<i>sess. est. '98</i>	<i>sess. est. '98</i>	<i>sess. est. '98</i>	<i>anno '95</i>	<i>15-29 anni,</i>
	<i>interv. '99</i>	<i>interv. '00</i>	<i>interv. '01</i>	<i>interv. '98</i>	<i>interv. '96</i>
Contatto diretto	45,8	47,7	48,5	40,1	17,2
Contatto mediato per vie informali	23,2	20,3	17,3	21,9	56,1
Contatto mediato per vie formali	27,3	25,6	26,3	20,7	12,6
Lavoro autonomo	2,5	4,8	7,0	10,3	4,7
Altro - Non risponde	1,2	1,6	0,9	6,5	9,4
Totale	100,0	100,0	100,0	100,0	100,0

^(a) ISTAT, *Inserimento professionale dei laureati. Indagine 1998, 2000*. I laureati sono intervistati a tre anni dal conseguimento del titolo.

^(b) A. Chiesi "Il lavoro. Strategie di risposta alla crisi", in *Giovani verso il Duemila*, a cura di C. Buzzi, A. Cavalli, A. de Lillo, il Mulino, Bologna, 1997.

Tab. 4.3 - Occupati che proseguono l'attività lavorativa dichiarata nella precedente intervista: aspetti del lavoro per i quali si rileva un miglioramento, per facoltà e per genere * (percentuali di riga)

	Contratto di lavoro	Posizione nella professione	Retribuzione	Qualità delle mansioni svolte	Totale
FACOLTÀ					
Agraria	38,7	25,8	43,5	30,6	62
Architettura	19,6	23,6	43,8	40,1	377
Chimica industriale	53,3	26,7	53,3	46,7	15
Conservazione Beni culturali	25,0	25,0	50,0	50,0	4
Economia	38,4	38,0	53,1	50,3	589
Farmacia	40,2	16,8	41,1	24,3	107
Giurisprudenza	22,0	26,8	42,2	35,5	377
Ingegneria	33,7	35,7	65,7	49,2	356
Lettere e Filosofia	28,2	21,6	40,1	27,2	394
Lingue e Letterature straniere	17,1	20,0	48,6	40,0	35
Medicina e Chirurgia	9,8	12,2	24,4	26,8	41
Medicina veterinaria	13,8	24,1	41,4	34,5	29
Psicologia	30,8	29,5	47,4	43,6	78
Scienze della Formazione	20,3	16,2	38,7	24,8	222
Scienze mm. ff.nn.	32,3	29,9	52,0	37,1	294
Scienze politiche	28,0	33,3	47,1	42,3	189
Scienze statistiche	25,9	40,7	48,1	51,9	27
Scuola sup. Lingue moderne	25,0	25,0	50,0	40,0	20
Sociologia	-	18,2	36,4	63,6	11
GENERE					
Femmine	29,4	25,6	44,5	36,1	1.741
Maschi	28,4	31,4	51,5	42,5	1.486
TOTALE	28,9	28,3	47,8	39,0	3.227

* Trattandosi di domanda a risposta multipla, il totale di riga non risulta uguale a 100.

Tab. 4.4 - Occupati: contratto di lavoro per anno di rilevazione, facoltà e genere (percentuali di riga)

	① Autonomo			② Tempo indeterminato			①+② Totale stabile			③ C. form. lavoro o Apprendistato			Totale occupati			
	UN	DUE	TRE	UN	DUE	TRE	UN	DUE	TRE	UN	DUE	TRE	UN	DUE	TRE	
	anno	anno	anno	anno	anno	anno	anno	anno	anno	anno	anno	anno	anno	anno	anno	
FACOLTÀ																
Agraria	16,1	25,3	32,6	17,7	22,0	42,7	33,9	47,3	75,3	12,9	9,9	2,2	62	91	89	
Architettura	29,2	49,9	63,2	9,5	9,7	14,4	38,7	59,6	77,6	3,4	2,0	0,6	377	507	522	
Chimica industriale	7,7	6,7	-	-	13,3	47,4	7,7	20,0	47,4	23,1	53,3	21,1	13	15	19	
Conservazione Beni culturali	-	-	25,0	40,0	20,0	25,0	40,0	20,0	50,0	-	-	-	5	5	4	
Economia	9,6	9,4	11,1	25,3	41,9	62,6	34,9	51,3	73,7	24,2	23,4	8,3	604	862	847	
Farmacia	7,4	10,3	12,0	25,4	28,8	54,0	32,8	39,1	66,0	26,2	23,1	7,3	122	156	150	
Giurisprudenza	12,3	16,3	30,1	32,2	33,7	38,0	44,5	50,0	68,1	8,5	11,6	6,8	366	552	747	
Ingegneria	16,5	18,4	21,2	31,3	44,7	62,2	47,8	63,1	83,4	26,5	19,9	5,8	400	528	513	
Lettere e Filosofia	8,2	6,4	7,1	24,7	31,9	41,5	33,0	38,3	48,6	6,6	7,7	3,9	497	614	662	
Lingue e Letterature straniere	7,3	7,0	3,3	19,5	38,6	58,3	26,8	45,6	61,7	9,8	8,8	-	41	57	60	
Medicina e Chirurgia	33,8	50,0	73,3	5,6	5,6	8,3	39,4	55,6	81,7	1,4	2,8	-	71	72	60	
Medicina veterinaria	39,1	54,1	76,7	-	5,4	9,3	39,1	59,5	86,0	-	-	2,3	23	37	43	
Psicologia	11,3	13,7	18,8	18,8	25,8	35,3	30,0	39,5	54,1	2,5	4,0	0,8	80	124	133	
Scienze della Formazione	5,6	7,2	6,6	37,8	40,1	44,9	43,4	47,3	51,6	4,0	3,4	1,9	251	319	316	
Scienze mm. ff.nn.	9,3	12,3	12,8	20,6	30,7	48,7	29,9	43,0	61,5	19,9	18,9	9,4	301	440	468	
Scienze politiche	9,6	10,3	12,3	31,5	41,3	53,2	41,1	51,6	65,5	11,4	11,4	6,1	219	281	293	
Scienze statistiche	6,7	4,3	7,1	30,0	43,5	54,8	36,7	47,8	61,9	20,0	23,9	9,5	30	46	42	
Scuola sup. Lingue moderne	13,9	16,3	18,4	22,2	18,6	36,8	36,1	34,9	55,3	8,3	9,3	15,8	36	43	38	
Sociologia	10,5	5,6	5,3	21,1	44,4	52,6	31,6	50,0	57,9	10,5	-	-	19	18	19	
GENERE																
Femmine	8,8	11,2	15,3	23,7	32,1	44,2	32,5	43,3	59,5	12,4	12,2	6,0	2.042	2.668	2.810	
Maschi	18,8	23,6	29,6	26,4	34,0	46,7	45,2	57,6	76,3	15,7	14,7	4,9	1.475	2.099	2.215	
TOTALE	13,0	16,6	21,6	24,8	33,0	45,3	37,8	49,6	66,9	13,8	13,3	5,5	3.517	4.767	5.025	

segue

segue - Tab. 4.3 - Occupati: contratto di lavoro per anno di rilevazione, facoltà e genere* (percentuali di riga)

	④		⑤		⑥		④+⑤+⑥		⑦		Totale occupati				
	Tempo determinato		Collaboraz. coord. e cont. o occas.		Altro atipico		Totale atipico		Senza contratto		Totale occupati				
	UN	TRE	UN	TRE	UN	TRE	UN	TRE	UN	TRE	UN	TRE			
FACOLTÀ	anno	anni	anno	anni	anno	anni	anno	anni	anno	anni	anno	anni			
Agraria	11,3	12,1	10,1	32,3	27,5	11,2	4,8	1,1	1,1	-	2,2	-	62	91	89
Architettura	6,4	4,5	3,6	37,4	28,0	15,5	4,0	1,6	1,0	8,2	3,7	1,5	377	507	522
Chimica industriale	30,8	6,7	5,3	30,8	20,0	26,3	7,7	-	-	-	-	-	13	15	19
Conservazione Beni culturali	20,0	20,0	25,0	40,0	40,0	25,0	-	-	-	-	-	-	5	5	4
Economia	16,9	8,6	7,6	17,5	13,3	9,1	2,3	1,2	0,6	3,1	1,4	0,5	604	862	847
Farmacia	11,5	11,5	8,7	24,6	22,4	16,0	3,3	3,2	-	0,8	0,6	0,7	122	156	150
Giurisprudenza	13,1	8,7	8,4	21,6	21,9	13,5	2,5	1,1	0,7	8,2	5,4	2,4	366	552	747
Ingegneria	8,8	5,7	6,8	14,0	10,6	3,3	1,0	-	0,4	1,3	0,4	0,2	400	528	513
Lettere e Filosofia	21,7	22,0	25,5	27,2	25,9	18,1	1,8	2,0	1,1	8,5	3,6	2,0	497	614	662
Lingue e Letterature straniere	17,1	17,5	11,7	34,1	21,1	16,7	-	-	1,7	9,8	7,0	6,7	41	57	60
Medicina e Chirurgia	15,5	13,9	5,0	22,5	22,2	13,3	7,0	2,8	-	9,9	1,4	-	71	72	60
Medicina veterinaria	8,7	2,7	4,7	39,1	35,1	7,0	-	2,7	-	13,0	-	-	23	37	43
Psicologia	22,5	12,1	13,5	28,8	30,6	26,3	2,5	8,1	2,3	12,5	4,0	1,5	80	124	133
Scienze della Formazione	23,1	23,8	30,1	17,1	18,8	13,6	2,8	2,5	0,9	6,4	3,1	0,9	251	319	316
Scienze mm. ff. nn.	15,9	15,7	15,8	26,6	19,3	11,5	2,7	1,6	1,3	3,3	1,1	0,2	301	440	468
Scienze politiche	20,1	10,3	10,9	21,0	22,4	14,0	1,4	2,1	2,0	3,7	1,4	1,4	219	281	293
Scienze statistiche	10,0	8,7	19,0	30,0	15,2	9,5	3,3	-	-	-	4,3	-	30	46	42
Scuola sup. Lingue moderne	13,9	18,6	2,6	38,9	37,2	26,3	-	-	-	2,8	-	-	36	43	38
Sociologia	10,5	16,7	26,3	36,8	33,3	5,3	-	-	-	5,3	-	5,3	19	18	19
GENERE															
Femmine	19,0	15,1	15,7	25,2	23,5	15,7	2,5	2,0	1,1	6,8	3,0	1,4	2,042	2.668	2.810
Maschi	10,4	7,7	8,0	21,7	16,6	9,2	2,3	1,0	0,5	3,3	1,9	0,9	1.475	2.099	2.215
TOTALE	15,4	11,9	12,3	23,7	20,4	12,8	2,4	1,6	0,9	5,3	2,5	1,2	3.517	4.767	5.025

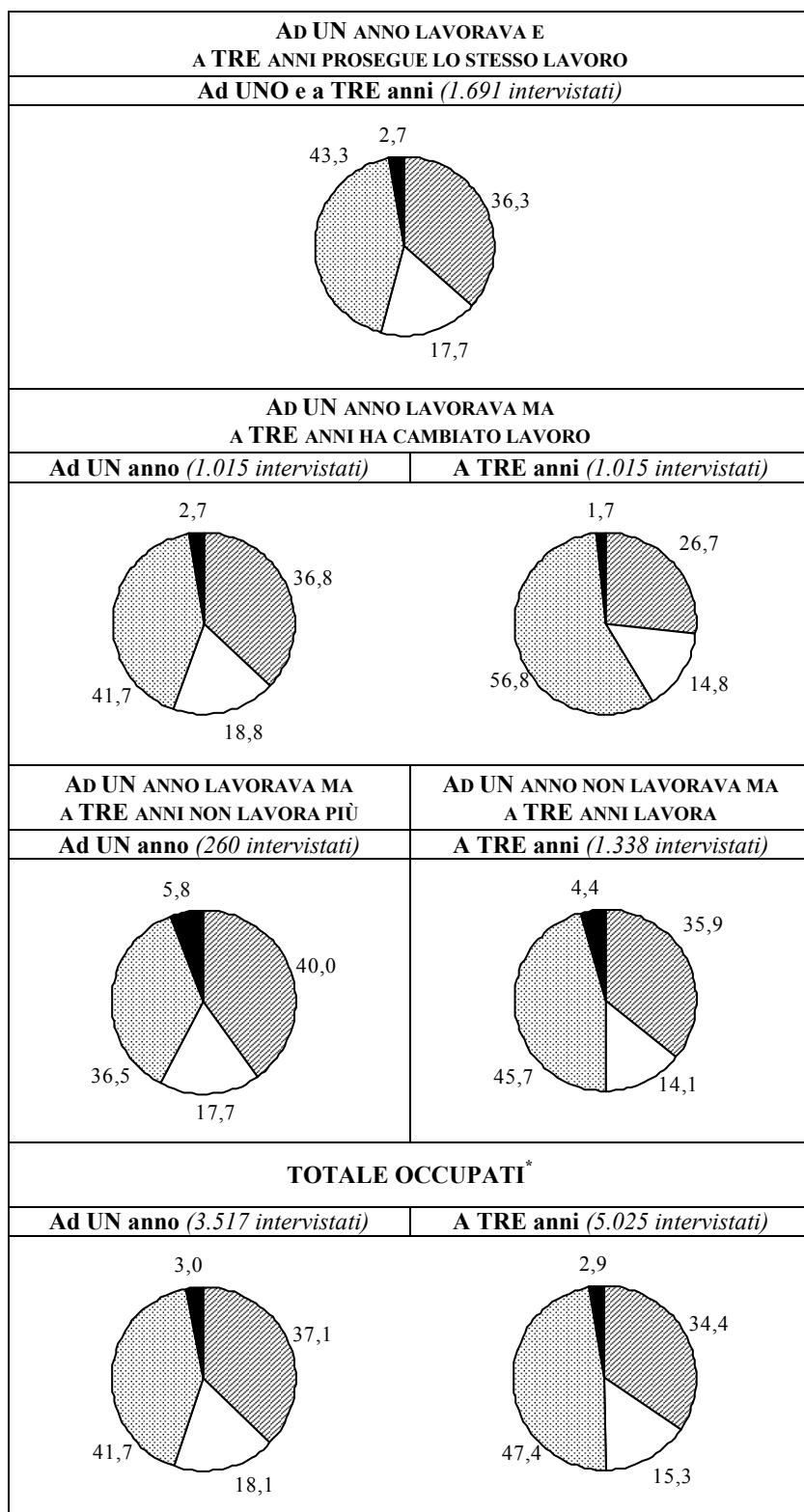
* Nella tabella non sono riportate le percentuali relative alle mancate risposte.

Tab. 4.5 - Occupati: posizione professionale e settore di impiego, per facoltà, genere e condizione occupazionale alla laurea* (percentuali di riga)

	di cui															
	Direttivo, quadro	Impieg. alto o medio qualific.	Impieg. esecutivo	Insegnante	Altra posizione dipend.	Totale dipend.	Pubblico	Privato a part. statale	Imprenditore	Libero prof.	Lav. in proprio	Altra posizione auton.	Totale auton.	Collabor.	Senza contratto	Totale occupati
FACOLTÀ																
Agraria	3,4	39,3	4,5	5,6	3,4	56,2	20,0	70,0	3,4	-	28,1	1,1	32,6	11,2	-	89
Architettura	2,1	14,6	1,1	1,5	-	19,3	35,6	57,4	1,0	54,0	6,7	1,7	63,4	15,5	1,5	522
Chimica industriale	15,8	52,6	5,3	-	-	73,7	-	100,0	-	-	-	-	-	26,3	-	19
Conservazione Beni culturali	-	25,0	-	25,0	-	50,0	50,0	50,0	-	-	25,0	-	25,0	25,0	-	4
Economia	6,5	58,4	12,6	0,8	0,5	78,9	12,9	85,3	1,7	0,7	7,3	1,7	11,3	9,1	0,5	847
Farmacia	2,0	62,0	4,0	2,0	1,3	71,3	16,8	80,4	0,7	-	8,0	3,3	12,0	16,0	0,7	150
Giurisprudenza	4,7	38,2	5,8	2,8	2,4	53,8	37,1	59,7	1,6	14,7	12,4	1,5	30,3	13,5	2,4	747
Ingegneria	6,4	62,4	3,5	1,9	1,0	75,2	10,1	87,0	1,4	17,5	1,6	0,8	21,2	3,3	0,2	513
Lettere e Filosofia	2,1	28,9	4,7	35,6	0,8	72,1	42,3	55,1	0,9	-	5,3	1,4	7,6	18,1	2,0	662
Lingue e Lett. straniere	3,3	28,3	18,3	21,7	-	71,7	25,6	74,4	1,7	-	1,7	1,7	5,0	16,7	6,7	60
Medicina e Chirurgia	-	10,0	-	-	3,3	13,3	87,5	-	-	71,7	1,7	-	73,3	13,3	-	60
Medicina veterinaria	-	9,3	2,3	-	4,7	16,3	14,3	57,1	-	72,1	4,7	-	76,7	7,0	-	43
Psicologia	1,5	29,3	6,0	14,3	0,8	51,9	30,4	60,9	0,8	-	16,5	3,0	20,3	26,3	1,5	133
Scienze della Formazione	2,2	23,4	3,8	47,8	0,6	77,8	56,9	39,8	0,3	-	4,7	2,2	7,3	13,6	0,9	316
Scienze mm. ff. nn.	2,4	51,5	4,5	15,0	2,1	75,4	22,4	76,2	1,5	-	10,7	0,6	12,8	11,5	0,2	468
Scienze politiche	9,9	41,6	16,4	2,7	1,4	72,0	24,6	73,9	2,0	-	8,5	2,0	12,6	14,0	1,4	293
Scienze statistiche	7,1	66,7	2,4	4,8	2,4	83,3	22,9	77,1	2,4	-	2,4	2,4	7,1	9,5	-	42
Scuola sup. Lingue mod.	-	44,7	10,5	-	-	55,3	14,3	85,7	-	-	18,4	-	18,4	26,3	-	38
Sociologia	10,5	63,2	5,3	-	-	78,9	53,3	40,0	-	-	5,3	-	5,3	5,3	5,3	19
GENERE																
Femmine	2,5	39,9	7,3	16,6	0,7	67,0	32,2	65,2	0,7	7,4	5,8	1,7	15,6	15,7	1,4	2.810
Maschi	6,5	42,6	5,4	3,9	1,7	60,1	19,9	77,1	2,1	15,9	10,5	1,3	29,8	9,2	0,9	2.215
COND. OCC. ALLA LAUREA																
Lav. va e svolge stesso lav.	6,7	32,0	3,9	18,1	1,5	62,2	52,0	43,1	4,9	11,6	8,7	2,9	28,0	8,2	1,0	596
Lavorava ma ha camb. lav.	6,3	40,6	6,6	9,5	0,9	63,9	27,9	69,3	1,0	8,7	8,0	1,1	18,8	16,3	1,0	820
Non lavorava	3,4	42,8	6,8	10,2	1,2	64,3	22,9	74,8	0,8	11,7	7,7	1,4	21,5	12,8	1,3	3.597
Non risponde	-	33,3	8,3	16,7	-	58,3	42,9	42,9	-	16,7	8,3	-	25,0	16,7	-	12
TOTALE	4,2	41,1	6,4	11,0	1,2	64,0	27,1	70,1	1,3	11,2	7,9	1,5	21,9	12,8	1,2	5.025

* Nella tabella non sono riportate, sia per la posizione professionale che per il settore di impiego, le percentuali relative alle mancate risposte.

Graf. 4.3 - Occupati: dimensione dell'azienda per cui lavorano, per anno di rilevazione e condizione occupazionale (valori percentuali)



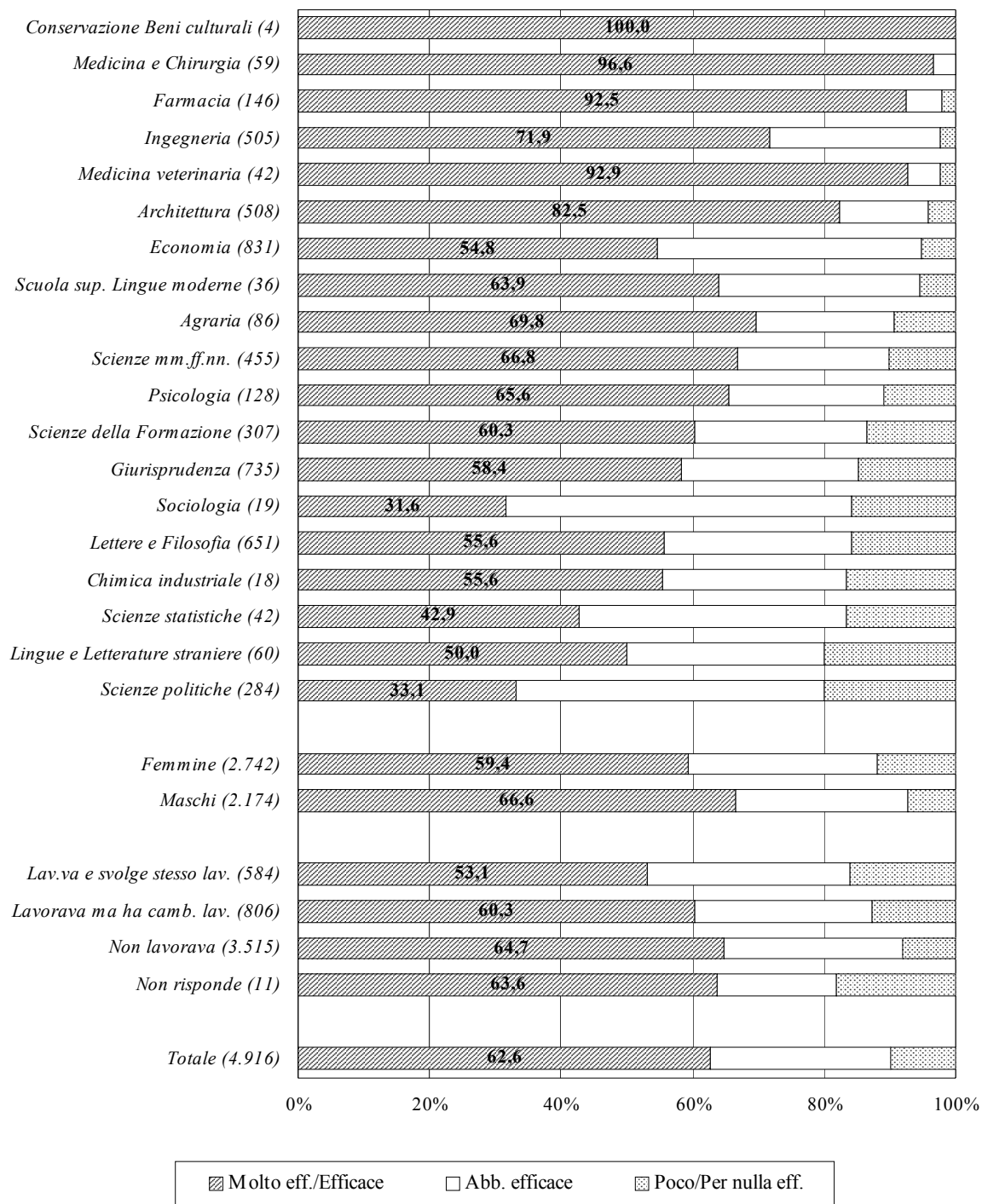
▨ Piccola (meno 15 addetti) □ Media (15-49 add.) □ Grande (50 add. e oltre) ■ N. r.

* Compresi coloro che non sono stati intervistati entrambi gli anni di rilevazione.

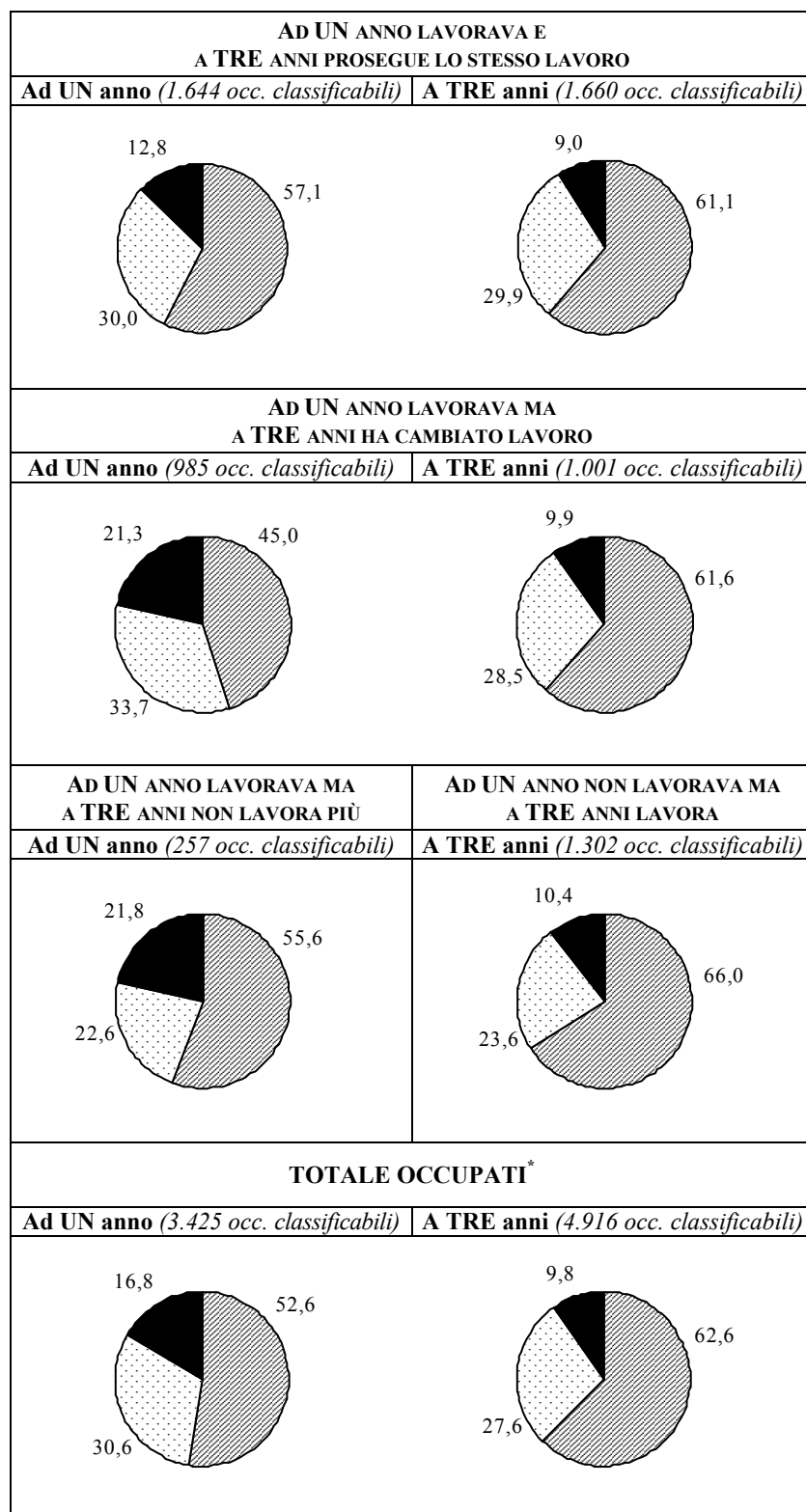
Tab. 4.6 - Occupati: regione di lavoro (*valori percentuali*)

	<i>Regione di lavoro</i>
Emilia-Romagna	33,4
Sicilia	11,5
Toscana	10,7
Veneto	8,9
Lombardia	8,1
Friuli-Venezia Giulia	7,3
Abruzzo	4,0
Trentino-Alto Adige	3,3
Calabria	2,2
Marche	2,2
Lazio	2,1
Puglia	1,5
Piemonte	0,8
Molise	0,7
Liguria	0,4
Umbria	0,3
Campania	0,2
Sardegna	0,2
Basilicata	0,2
Valle d'Aosta	0,0
Esteri	1,7
Non risponde	0,2
Totale	5.025

Graf. 4.4 - Occupati: efficacia esterna della laurea, per facoltà, genere e condizione occupazionale alla laurea (valori percentuali; tra parentesi: numero di intervistati che è stato possibile classificare)



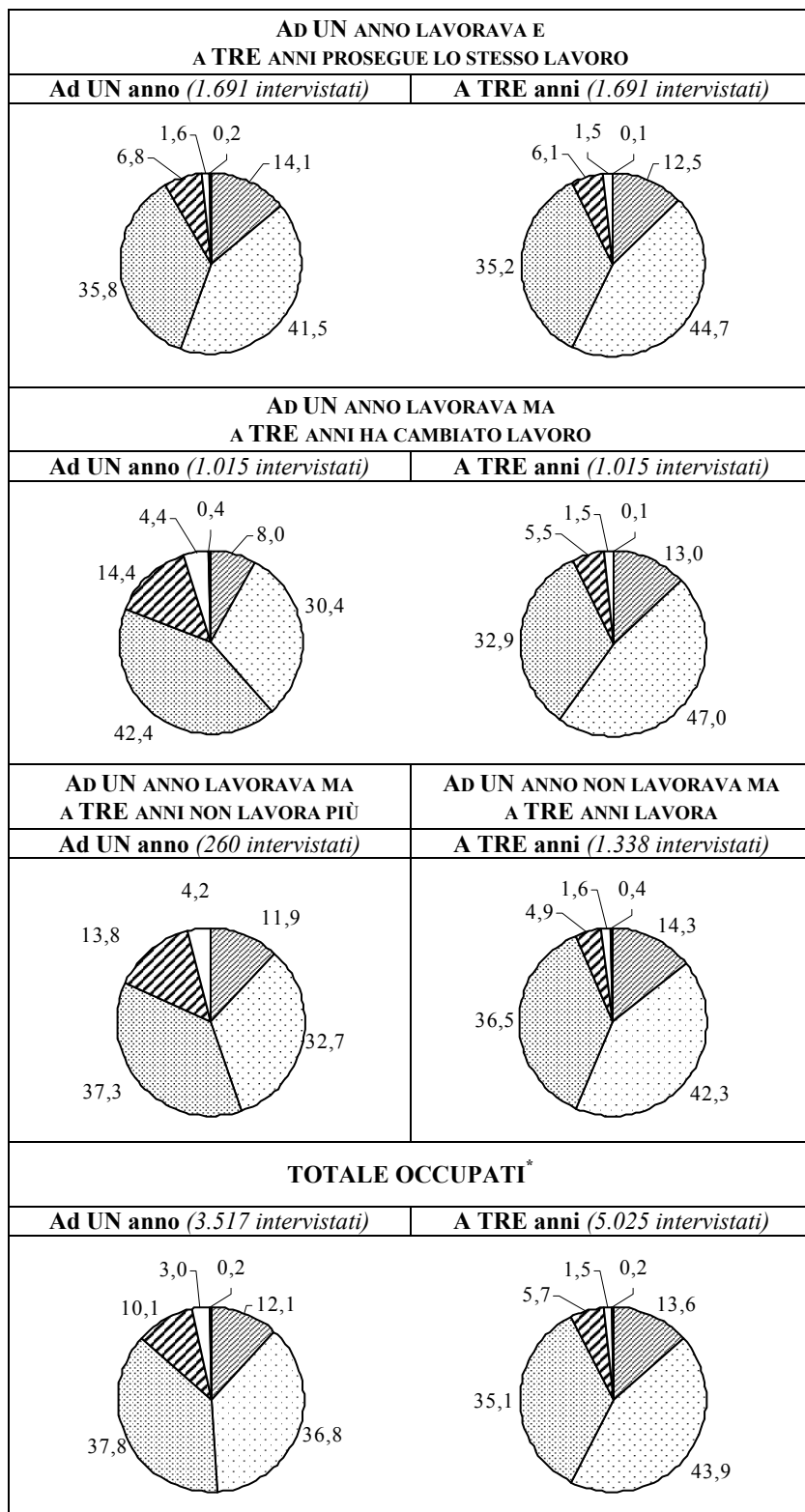
Graf. 4.5 - Occupati: efficacia esterna della laurea, per anno di rilevazione e condizione occupazionale (valori percentuali)



Molto efficace / Efficace
 Abbastanza efficace
 Poco / Per nulla efficace

* Compresi coloro che non sono stati intervistati entrambi gli anni di rilevazione.

Graf. 4.6 - Occupati: soddisfazione per il lavoro svolto, per anno di rilevazione e condizione occupazionale (valori percentuali)



▨ Molt.mo sudd. □ Molto sudd. ▩ Abb. sudd. ▤ Poco sudd. □ Per niente sudd. ■ N.r.

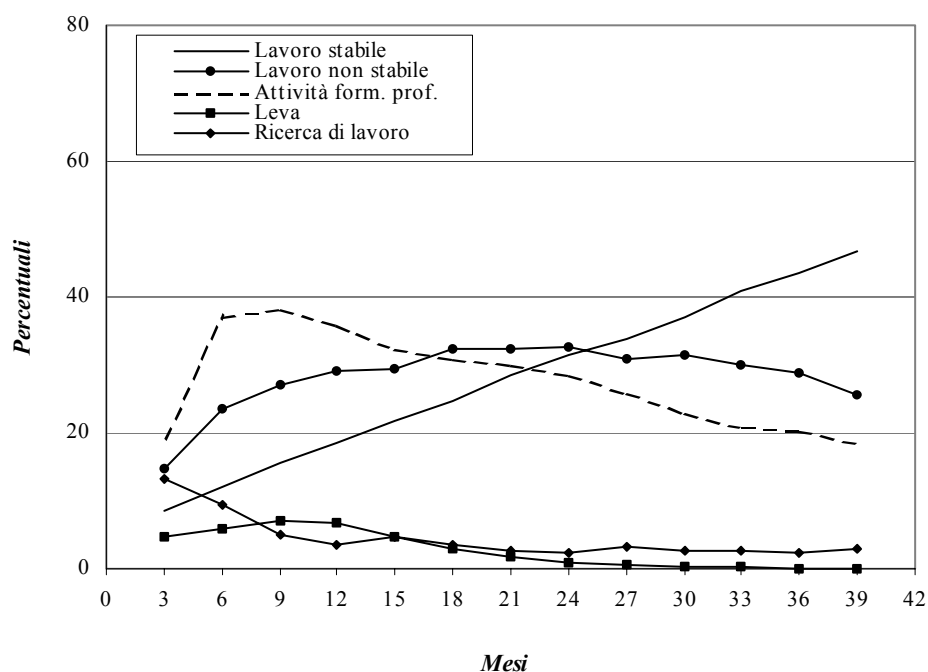
* Compresi coloro che non sono stati intervistati entrambi gli anni di rilevazione.

Tab. 4.7 - Occupati: indice di qualità del lavoro svolto per genere e facoltà, voto di laurea, area di lavoro e condizione occupazionale alla laurea (valori mediani)

	<i>Femmine</i>		<i>Maschi</i>		<i>Totale</i>	
	Mediana	<i>Occupati classificab.</i>	Mediana	<i>Occupati classificab.</i>	Mediana	<i>Occupati classificab.</i>
FACOLTÀ						
Agraria	79,0	25	81,5	62	80,0	87
Architettura	82,0	237	85,0	269	82,0	506
Chimica industriale	83,0	8	72,5	10	77,5	18
Conservazione Beni culturali	82,0	3	-	0	82,0	3
Economia	77,0	405	82,0	426	80,0	831
Farmacia	87,0	99	85,0	47	86,0	146
Giurisprudenza	73,0	425	81,0	311	78,0	736
Ingegneria	84,0	73	83,0	431	83,0	504
Lettere e Filosofia	72,0	530	73,5	114	72,0	644
Lingue e Letterature straniere	71,5	56	84,0	3	72,0	59
Medicina e Chirurgia	92,5	28	93,0	32	93,0	60
Medicina veterinaria	92,0	12	93,0	28	92,0	40
Psicologia	72,0	105	82,0	23	73,5	128
Scienze della Formazione	75,0	265	68,0	35	74,0	300
Scienze mm. ff. nn.	77,0	248	82,0	211	79,0	459
Scienze politiche	69,0	157	71,0	131	70,0	288
Scienze statistiche	74,5	16	73,5	26	73,5	42
Scuola sup. Lingue moderne	76,0	36	95,0	1	77,0	37
Sociologia	77,0	11	68,0	7	70,5	18
VOTO DI LAUREA						
66-90	77,0	118	80,0	238	79,0	356
91-100	72,0	616	81,0	732	78,0	1.348
101-105	77,0	594	82,0	480	80,0	1.074
106-110	75,0	786	82,0	398	78,0	1.184
110 e lode	78,0	625	82,0	319	80,0	944
AREA DI LAVORO						
Nord-Ovest	78,0	250	82,0	205	80,0	455
Nord-Est	75,0	1.436	82,0	1.176	78,0	2.612
Centro	76,0	435	82,0	307	79,0	742
Sud	77,0	231	82,0	203	80,0	434
Isole	77,0	342	82,0	234	79,0	576
Estero	80,0	41	79,0	39	79,0	80
Non risponde	77,0	4	47,0	3	72,0	7
COND. OCC. ALLA LAUREA						
Lavorava e svolge stesso lavoro	72,0	323	81,0	255	77,0	578
Lavorava ma ha cambiato lavoro	73,0	460	81,0	339	78,0	799
Non lavorava	77,0	1.948	82,0	1.569	80,0	3.517
Non risponde	77,5	8	67,0	4	77,5	12
TOTALE	77,0	2.739	82,0	2.167	79,0	4.906

Graf. 4.7 - Intervistati: percorso compiuto dalla laurea all'intervista
(valori percentuali)

N = 6.675



La modalità *lavoro stabile* comprende: autonomo, tempo indeterminato.

La modalità *lavoro non stabile* comprende: contratto formazione lavoro o apprendistato, tempo determinato, collaborazione coordinata e continuativa o occasionale, altro atipico, lavoro senza contratto.