

Università di Trieste

**Elaborazioni a tre anni dalla laurea**

## INDICE delle TAVOLE

<b>1</b>	<b>IL COLLETTIVO ESAMINATO.....</b>	<b>4</b>
	Tab. 1.1 - Popolazione analizzata per genere e facoltà, età alla laurea, regolarità negli studi e residenza .....	4
	Tab. 1.2 - Intervistati e tassi di risposta per genere e facoltà, età alla laurea, regolarità negli studi e residenza.....	5
<b>2</b>	<b>LE ATTIVITÀ DI FORMAZIONE PROFESSIONALE POST-LAUREA ....</b>	<b>6</b>
	Tab. 2.1 - Attività di formazione post-laurea, per facoltà e per genere .....	6
<b>3</b>	<b>LA CONDIZIONE OCCUPAZIONALE DEI LAUREATI .....</b>	<b>8</b>
	Tab. 3.1 - Condizione occupazionale dei laureati: confronti .....	8
	Tab. 3.2 - Condizione occupazionale dei laureati: condizione occupazionale alla laurea ed impegno in attività di formazione .....	9
	Diagramma 3.1 - Condizione occupazionale dei laureati, contratto di lavoro, motivo della “non ricerca” di lavoro, impegno in attività di formazione o nel servizio di leva di chi cerca lavoro.....	10
	Graf. 3.1 - Condizione occupazionale dei laureati, per facoltà e per genere .....	11
	Tab. 3.3 – Condizione occupazionale per anno di rilevazione, facoltà e genere .....	12
	Tab. 3.4 - Laureati intervistati in ciascuno dei tre anni di rilevazione: analisi longitudinale della condizione occupazionale .....	13
	Tab. 3.5 - Laureati intervistati in ciascuno dei tre anni di rilevazione: analisi longitudinale degli occupati ad un anno dalla laurea .....	14
	Graf. 3.2 – Tasso di disoccupazione secondo la definizione adottata dall’ISTAT nell’indagine trimestrale sulle forze di lavoro, per facoltà e per genere .....	15
<b>4</b>	<b>LE CARATTERISTICHE DEGLI OCCUPATI.....</b>	<b>16</b>
	Graf. 4.1 - Laureati che non lavoravano al momento della laurea: tempi di ingresso nel mercato del lavoro, per genere.....	16
	Graf. 4.2 - Laureati che non lavoravano al momento della laurea: tempi di ingresso nel mercato del lavoro per posizione nei confronti degli obblighi di leva .....	17
	Tab. 4.1 - Occupati che hanno iniziato l’attuale attività dopo la laurea: modo in cui hanno ottenuto l’attuale lavoro, per genere .....	18
	Tab. 4.2 - Occupati che hanno iniziato l’attuale attività dopo la laurea: canale utilizzato per trovare il lavoro. Confronti con altre indagini .....	18
	Tab. 4.3 - Occupati che proseguono l’attività lavorativa dichiarata nella precedente intervista: aspetti del lavoro per i quali si rileva un miglioramento, per facoltà e per genere .....	19
	Tab. 4.4 - Occupati: contratto di lavoro per anno di rilevazione, facoltà e genere .....	20
	Tab. 4.5 - Occupati: posizione professionale e settore di impiego, per facoltà, genere e condizione occupazionale alla laurea.....	22
	Graf. 4.3 - Occupati: dimensione dell’azienda per cui lavorano, per anno di rilevazione e condizione occupazionale .....	23
	Tab. 4.6 - Occupati: regione di lavoro .....	24
	Graf. 4.4 - Occupati: <i>efficacia esterna</i> della laurea, per facoltà, genere e condizione occupazionale alla laurea .....	25
	Graf. 4.5 - Occupati: <i>efficacia esterna</i> della laurea, per anno di rilevazione e condizione occupazionale .....	26
	Graf. 4.6 - Occupati: soddisfazione per il lavoro svolto, per anno di rilevazione e condizione occupazionale .....	27

Tab. 4.7 - Occupati: indice di <i>qualità del lavoro svolto</i> per genere e facoltà, voto di laurea, area di lavoro e condizione occupazionale alla laurea .....	28
Graf. 4.7 - Intervistati: percorso compiuto dalla laurea all'intervista .....	29

# 1 IL COLLETTIVO ESAMINATO

**Tab. 1.1 - Popolazione analizzata per genere e facoltà, età alla laurea, regolarità negli studi e residenza (valori assoluti e percentuali di colonna)**

	<i>Femmine</i>		<i>Maschi</i>		<i>Totale</i>	
	Valori assoluti	% di colonna	Valori assoluti	% di colonna	Valori assoluti	% di colonna
<b>FACOLTÀ</b>						
Economia	52	16,7	42	23,2	94	19,1
Farmacia	6	1,9	4	2,2	10	2,0
Giurisprudenza	33	10,6	25	13,8	58	11,8
Ingegneria	9	2,9	30	16,6	39	7,9
Lettere e Filosofia	51	16,3	11	6,1	62	12,6
Medicina e Chirurgia	3	1,0	11	6,1	14	2,8
Psicologia	11	3,5	4	2,2	15	3,0
Scienze della Formazione	18	5,8	4	2,2	22	4,5
Scienze mm.ff.nn.	48	15,4	25	13,8	73	14,8
Scienze politiche	45	14,4	22	12,2	67	13,6
Scuola sup. Lingue moderne	36	11,5	3	1,7	39	7,9
<b>ETÀ ALLA LAUREA</b>						
Fino a 23 anni	13	4,2	4	2,2	17	3,4
24 anni	50	16,0	22	12,2	72	14,6
25 anni	71	22,8	38	21,0	109	22,1
26 anni	58	18,6	30	16,6	88	17,8
27 anni	39	12,5	27	14,9	66	13,4
28 anni	25	8,0	19	10,5	44	8,9
29 anni	18	5,8	11	6,1	29	5,9
30 anni e oltre	38	12,2	30	16,6	68	13,8
<b>REGOLARITÀ NEGLI STUDI</b>						
In corso	9	2,9	2	1,1	11	2,2
1 anno f.c.	46	14,7	22	12,2	68	13,8
2 anni f.c.	71	22,8	40	22,1	111	22,5
3 anni f.c.	75	24,0	47	26,0	122	24,7
4 anni f.c. e oltre	110	35,3	70	38,7	180	36,5
Non disponibile	1	0,3	0	-	1	0,2
<b>RESIDENZA ALLA LAUREA</b>						
Stessa regione dell'ateneo	233	74,7	145	80,1	378	76,7
Altra regione del Nord	56	17,9	21	11,6	77	15,6
Centro	5	1,6	3	1,7	8	1,6
Sud e isole	7	2,2	2	1,1	9	1,8
Esteri	11	3,5	10	5,5	21	4,3
<b>TOTALE</b>	<b>312</b>	<b>100,0</b>	<b>181</b>	<b>100,0</b>	<b>493</b>	<b>100,0</b>

**Tab. 1.2 - Intervistati e tassi di risposta per genere e facoltà, età alla laurea, regolarità negli studi e residenza**

	<i>Femmine</i>		<i>Maschi</i>		<i>Totale</i>	
	Valori assoluti	Tassi di risposta	Valori assoluti	Tassi di risposta	Valori assoluti	Tassi di risposta
<b>FACOLTÀ</b>						
Economia	30	57,7	31	73,8	61	64,9
Farmacia	4	66,7	3	75,0	7	70,0
Giurisprudenza	28	84,8	21	84,0	49	84,5
Ingegneria	6	66,7	22	73,3	28	71,8
Lettere e Filosofia	39	76,5	7	63,6	46	74,2
Medicina e Chirurgia	2	66,7	5	45,5	7	50,0
Psicologia	10	90,9	0	-	10	66,7
Scienze della Formazione	17	94,4	3	75,0	20	90,9
Scienze mm. ff. nn.	35	72,9	19	76,0	54	74,0
Scienze politiche	31	68,9	15	68,2	46	68,7
Scuola sup. Lingue moderne	17	47,2	1	33,3	18	46,2
<b>ETÀ ALLA LAUREA</b>						
Fino a 23 anni	9	69,2	4	100,0	13	76,5
24 anni	34	68,0	20	90,9	54	75,0
25 anni	53	74,6	24	63,2	77	70,6
26 anni	43	74,1	25	83,3	68	77,3
27 anni	29	74,4	17	63,0	46	69,7
28 anni	17	68,0	13	68,4	30	68,2
29 anni	10	55,6	5	45,5	15	51,7
30 anni e oltre	24	63,2	19	63,3	43	63,2
<b>REGOLARITÀ NEGLI STUDI</b>						
In corso	6	66,7	1	50,0	7	63,6
1 anno f.c.	36	78,3	19	86,4	55	80,9
2 anni f.c.	49	69,0	29	72,5	78	70,3
3 anni f.c.	51	68,0	35	74,5	86	70,5
4 anni f.c. e oltre	77	70,0	43	61,4	120	66,7
Non disponibile	0	-	0	-	0	-
<b>RESIDENZA ALLA LAUREA</b>						
Stessa regione dell'ateneo	173	74,2	108	74,5	281	74,3
Altra regione del Nord	40	71,4	13	61,9	53	68,8
Centro	3	60,0	2	66,7	5	62,5
Sud e isole	2	28,6	2	100,0	4	44,4
Esteri	1	9,1	2	20,0	3	14,3
<b>TOTALE</b>	<b>219</b>	<b>70,2</b>	<b>127</b>	<b>70,2</b>	<b>346</b>	<b>70,2</b>

## 2 LE ATTIVITÀ DI FORMAZIONE PROFESSIONALE POST-LAUREA

Tab. 2.1 - Attività di formazione post-laurea, per facoltà e per genere (percentuali di riga per tipo di attività)

	Collaborazione volontaria		Tirocinio, praticantato		Dottorato di ricerca		Scuola di specializzazione		Master, corso di perfez.		Stage, tirocinio form. in azienda		Almeno un'att.	Totale interv.	
	Concl.	In corso	Concl.	In corso	Concl.	In corso	Concl.	In corso	Concl.	In corso	Concl.	In corso			
<b>FACOLTÀ</b>															
Economia	11,5	3,3	13,1	16,4	-	3,3	-	3,3	-	19,7	-	19,7	-	85,2	61
Farmacia	-	-	42,9	-	14,3	14,3	-	14,3	-	-	-	-	-	57,1	7
Giurisprudenza	22,4	2,0	69,4	14,3	-	2,0	2,0	2,0	20,4	2,0	10,2	10,2	-	95,9	49
Ingegneria	10,7	-	3,6	-	-	17,9	-	-	7,1	-	25,0	25,0	-	85,7	28
Lettere e Filosofia	6,5	4,3	4,3	-	-	2,2	13,0	13,0	13,0	-	21,7	21,7	-	76,1	46
Medicina e Chirurgia	-	14,3	71,4	-	-	-	-	71,4	-	28,6	-	-	-	85,7	7
Psicologia	20,0	10,0	90,0	-	-	10,0	-	10,0	30,0	-	30,0	30,0	-	100,0	10
Scienze della Formazione	35,0	5,0	10,0	-	-	20,0	-	-	20,0	10,0	-	-	-	65,0	20
Scienze mm. ff. nn.	14,8	1,9	24,1	-	-	25,9	-	3,7	16,7	5,6	25,9	25,9	-	79,6	54
Scienze politiche	6,5	-	-	-	-	-	-	13,0	26,1	4,3	39,1	39,1	2,2	78,3	46
Scuola sup. Lingue moderne	11,1	-	-	-	-	5,6	-	-	22,2	-	27,8	27,8	-	61,1	18
<b>GENERE</b>															
Femmine	11,4	3,2	23,3	3,7	0,5	7,3	4,1	5,9	19,2	3,2	23,7	23,7	0,5	80,8	219
Maschi	16,5	1,6	20,5	7,1	-	11,0	3,9	3,9	15,7	2,4	17,3	17,3	-	81,9	127
<b>TOTALE</b>	<b>13,3</b>	<b>2,6</b>	<b>22,3</b>	<b>4,9</b>	<b>0,3</b>	<b>8,7</b>	<b>4,0</b>	<b>5,2</b>	<b>17,9</b>	<b>2,9</b>	<b>21,4</b>	<b>21,4</b>	<b>0,3</b>	<b>81,2</b>	<b>346</b>

segue

*segue Tab. 2.1 - Attività di formazione post-laurea, per facoltà e per genere (percentuali di riga per tipo di attività)*

	Corso di form. professionale		Borsa di studio		Altra laurea, diploma univ.		Corso di lingua straniera		Corso di informatica		Altro corso		Almeno un'att.	Totale interv.
	Concl.	In corso	Concl.	In corso	Concl.	In corso	Concl.	In corso	Concl.	In corso	Concl.	In corso		
<b>FACOLTÀ</b>														
Economia	16,4	-	-	-	-	1,6	24,6	6,6	16,4	3,3	1,6	-	<b>85,2</b>	61
Farmacia	-	-	-	14,3	-	-	14,3	-	-	-	-	-	<b>57,1</b>	7
Giurisprudenza	6,1	-	-	-	-	6,1	28,6	-	12,2	-	-	-	<b>95,9</b>	49
Ingegneria	10,7	-	10,7	-	-	-	39,3	3,6	14,3	-	3,6	-	<b>85,7</b>	28
Lettere e Filosofia	26,1	2,2	6,5	-	-	-	17,4	2,2	19,6	-	-	-	<b>76,1</b>	46
Medicina e Chirurgia	-	-	-	-	-	-	-	-	-	-	-	-	<b>85,7</b>	7
Psicologia	10,0	-	-	10,0	-	10,0	-	10,0	-	-	10,0	-	<b>100,0</b>	10
Scienze della Formazione	10,0	-	-	-	-	-	10,0	5,0	5,0	-	-	-	<b>65,0</b>	20
Scienze mm. ff. nn.	9,3	1,9	13,0	7,4	-	1,9	14,8	11,1	13,0	1,9	3,7	-	<b>79,6</b>	54
Scienze politiche	23,9	2,2	2,2	-	-	2,2	23,9	4,3	19,6	-	2,2	-	<b>78,3</b>	46
Scuola sup. Lingue moderne	5,6	-	-	-	-	-	5,6	5,6	5,6	5,6	-	-	<b>61,1</b>	18
<b>GENERE</b>														
Femmine	16,4	0,5	4,1	2,3	-	1,8	17,4	5,9	14,6	0,9	1,4	-	<b>80,8</b>	219
Maschi	9,4	1,6	3,9	0,8	-	2,4	26,0	3,1	11,8	1,6	2,4	-	<b>81,9</b>	127
<b>TOTALE</b>	<b>13,9</b>	<b>0,9</b>	<b>4,0</b>	<b>1,7</b>	-	<b>2,0</b>	<b>20,5</b>	<b>4,9</b>	<b>13,6</b>	<b>1,2</b>	<b>1,7</b>	-	<b>81,2</b>	<b>346</b>

### 3 LA CONDIZIONE OCCUPAZIONALE DEI LAUREATI

**Tab. 3.1 - Condizione occupazionale dei laureati: confronti** (*valori percentuali*)

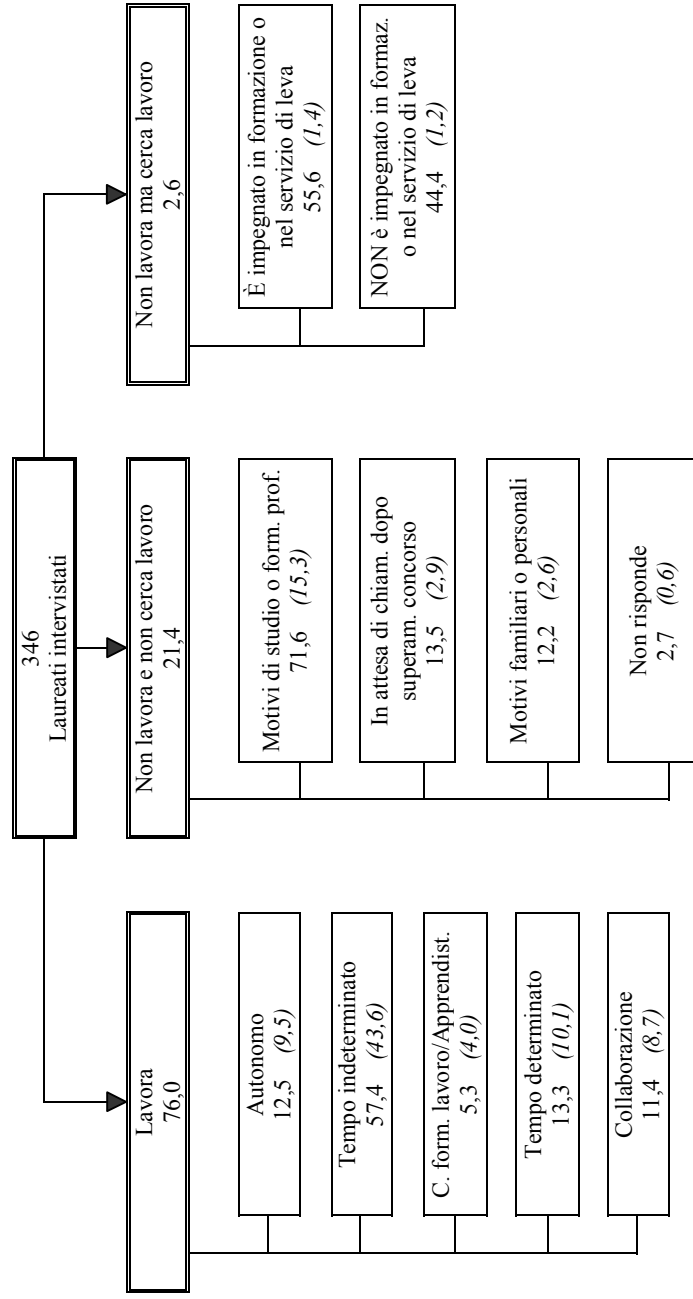
<b>Laureati Trieste sessione estiva 1998</b>	
<b>Intervista: autunno 2001</b>	
Lavora	76,0
Non lavora e non cerca lavoro	21,4
Non lavora ma cerca lavoro	2,6
<b>Laureati Trieste sessione estiva 1998</b>	
<b>Intervista: autunno 2000</b>	
Lavora	74,9
Non lavora e non cerca lavoro	17,0
Non lavora ma cerca lavoro	8,1
<b>Laureati Trieste sessione estiva 1998</b>	
<b>Intervista: autunno 1999</b>	
Lavora	59,9
Non lavora e non cerca lavoro	16,7
Non lavora ma cerca lavoro	23,4
<b>Laureati Italia (ALMALAUREA) sessione estiva 1998</b>	
<b>Intervista: autunno 2001</b>	
Lavora	75,3
Non lavora e non cerca lavoro	19,0
Non lavora ma cerca lavoro	5,7
<b>Laureati Italia (ISTAT) 1995*</b>	
<b>Intervista: 1998</b>	
Lavora	71,6
Non lavora e non cerca lavoro	6,4
Non lavora ma cerca lavoro	21,9

\* ISTAT, *Inserimento professionale dei laureati. Indagine 1998, 2000*. I laureati sono intervistati a tre anni dal conseguimento del titolo.

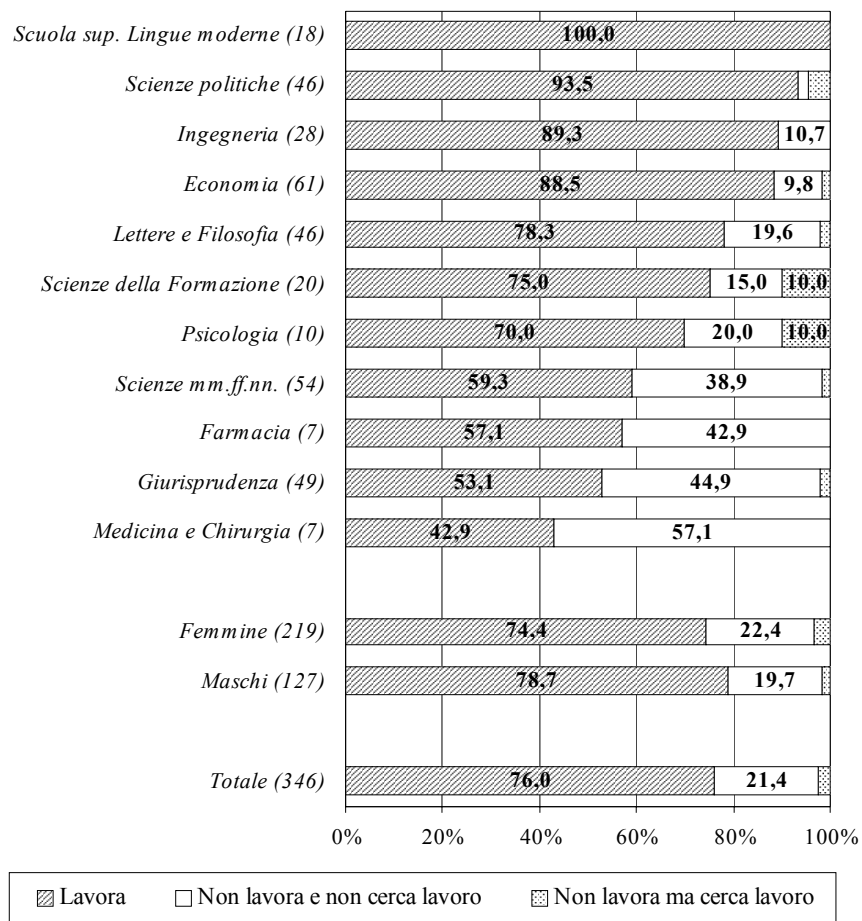
**Tab. 3.2 - Condizione occupazionale dei laureati: condizione occupazionale alla laurea ed impegno in attività di formazione (valori percentuali)**

<b>Lavora</b>	<b>76,0</b>
Lavora e prosegue il lavoro iniziato prima della laurea	9,2
Lavora ma non prosegue il lavoro iniziato prima della laurea	13,3
Lavora e ha iniziato a lavorare dopo la laurea	53,2
Non risponde	0,3
<b>Non lavora e non cerca lavoro</b>	<b>21,4</b>
È impegnato in attività di formazione	15,3
Non è impegnato in attività di formazione	6,1
<b>Non lavora ma cerca lavoro</b>	<b>2,6</b>
È impegnato in attività di formazione	1,4
Non è impegnato in attività di formazione	1,2
<b>Sta svolgendo il servizio di leva</b>	<b>-</b>
<b>Totale intervistati</b>	<b>346</b>

**Diagramma 3.1 - Condizione occupazionale dei laureati, contratto di lavoro, motivo della “non ricerca” di lavoro, impegno in attività di formazione o nel servizio di leva di chi cerca lavoro**  
*(valori percentuali; tra parentesi, in corsivo: percentuali sul totale degli intervistati)*



**Graf. 3.1 - Condizione occupazionale dei laureati, per facoltà e per genere\*  
(valori percentuali)**



\* Le barre per le quali non è indicata la percentuale rappresentano frequenze inferiori al 5%.

**Tab. 3.3 – Condizione occupazionale per anno di rilevazione, facoltà e genere (percentuali di riga, per anno di rilevazione)**

	Lavora			Non lavora e non cerca lavoro			Non lavora ma cerca lavoro			Totale intervistati		
	UN	DUE	TRE	UN	DUE	TRE	UN	DUE	TRE	UN	DUE	TRE
	anno	anni	anni	anno	anni	anni	anno	anni	anni	anno	anni	anni
<b>FACOLTÀ</b>												
Economia	71,0	84,6	88,5	14,5	11,5	9,8	14,5	3,8	1,6	69	78	61
Farmacia	77,8	57,1	57,1	11,1	28,6	42,9	11,1	14,3	-	9	7	7
Giurisprudenza	37,8	61,4	53,1	17,8	20,5	44,9	44,4	18,2	2,0	45	44	49
Ingegneria	67,9	84,4	89,3	7,1	9,4	10,7	25,0	6,3	-	28	32	28
Lettere e Filosofia	68,3	72,9	78,3	4,9	20,8	19,6	26,8	6,3	2,2	41	48	46
Medicina e Chirurgia	66,7	62,5	42,9	33,3	37,5	57,1	-	-	-	9	8	7
Psicologia	41,7	69,2	70,0	16,7	15,4	20,0	41,7	15,4	10,0	12	13	10
Scienze della Formazione	76,5	78,9	75,0	-	10,5	15,0	23,5	10,5	10,0	17	19	20
Scienze mm. ff. nn.	36,1	60,0	59,3	39,3	31,7	38,9	24,6	8,3	1,9	61	60	54
Scienze politiche	63,8	82,0	93,5	17,0	12,0	2,2	19,1	6,0	4,3	47	50	46
Scuola sup. Lingue moderne	90,5	91,7	100,0	-	-	-	9,5	8,3	-	21	24	18
<b>GENERE</b>												
Femmine	61,7	74,1	74,4	12,8	16,7	22,4	25,6	9,2	3,2	227	251	219
Maschi	56,8	76,5	78,7	23,5	17,4	19,7	19,7	6,1	1,6	132	132	127
<b>TOTALE</b>	<b>59,9</b>	<b>74,9</b>	<b>76,0</b>	<b>16,7</b>	<b>17,0</b>	<b>21,4</b>	<b>23,4</b>	<b>8,1</b>	<b>2,6</b>	<b>359</b>	<b>383</b>	<b>346</b>

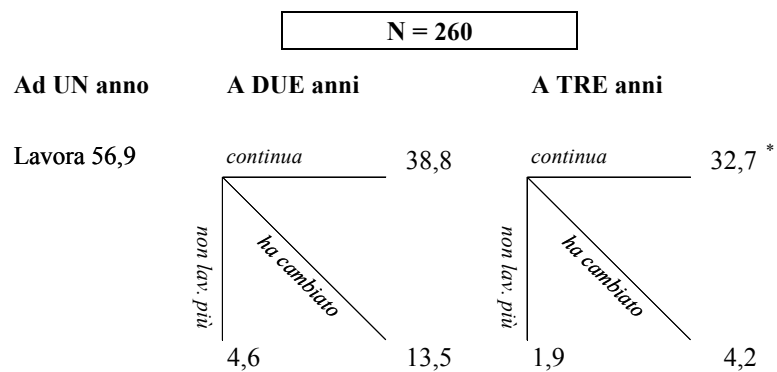
**Tab. 3.4 - Laureati intervistati in ciascuno dei tre anni di rilevazione:  
analisi longitudinale della condizione occupazionale (valori  
percentuali)**

*Totale intervistati: 260 (52,7% del complesso dei laureati)*

Ad UN anno dalla laurea		A DUE anni dalla laurea		A TRE anni dalla laurea			
				Lavora	Non lav. e non cerca lav.	Non lav. ma cerca lav.	
Lavora	<b>56,9</b>	Lavora	52,3	50,0	1,9	0,4	
		Non lav. e non cerca lav.	3,5	1,5	1,9	-	
		Non lav. ma cerca lav.	1,2	1,2	-	-	
Non lav. e non cerca lav.	<b>18,1</b>	Lavora	6,5	3,8	2,3	0,4	
		Non lav. e non cerca lav.	9,6	3,1	6,2	0,4	
		Non lav. ma cerca lav.	1,9	1,2	0,4	0,4	
Non lav. ma cerca lav.	<b>25,0</b>	Lavora	14,2	12,7	1,2	0,4	
		Non lav. e non cerca lav.	5,0	0,8	4,2	-	
		Non lav. ma cerca lav.	5,8	3,1	1,5	1,2	
<b>Totale DUE anni</b>		Lavora	<b>73,1</b>	66,5	5,4	1,2	
		Non lav. e non cerca lav.	<b>18,1</b>	5,4	12,3	0,4	
		Non lav. ma cerca lav.	<b>8,8</b>	5,4	1,9	1,5	
				<b>Totale TRE anni</b>	<b>77,3</b>	<b>19,6</b>	<b>3,1</b>

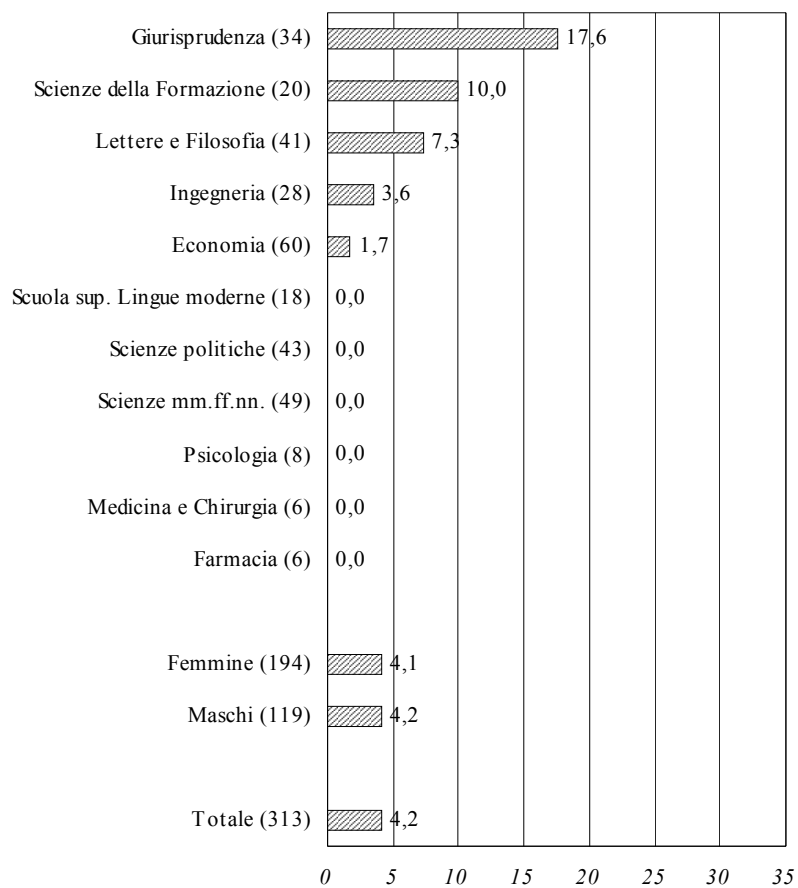
Le celle racchiuse nei riquadri identificano, rispettivamente, la condizione occupazionale a uno, due e tre anni dalla laurea.

**Tab. 3.5 - Laureati intervistati in ciascuno dei tre anni di rilevazione:  
analisi longitudinale degli occupati ad un anno dalla laurea  
(valori percentuali sul totale degli intervistati)**



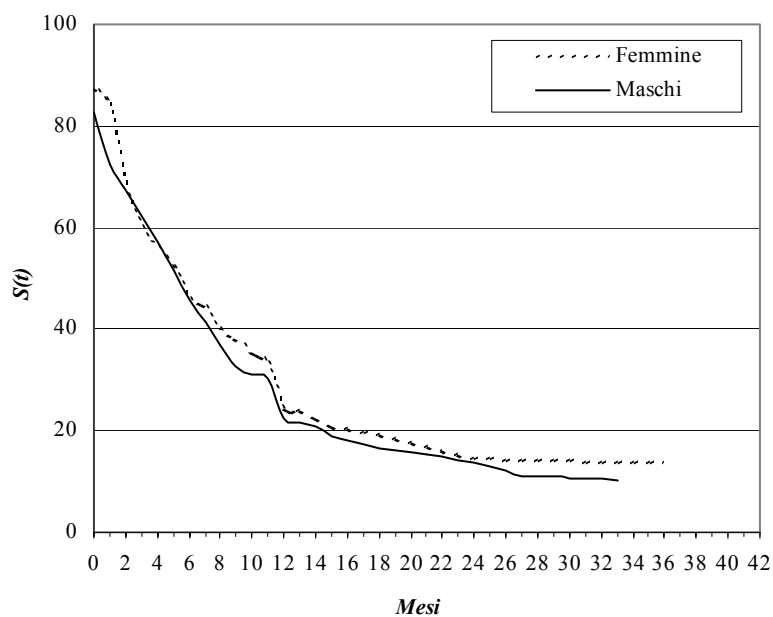
\* Il 10,0% prosegue il lavoro iniziato prima della laurea.

**Graf. 3.2 – Tasso di disoccupazione secondo la definizione adottata dall'ISTAT nell'indagine trimestrale sulle forze di lavoro, per facoltà e per genere (valori percentuali; tra parentesi: numero di intervistati che appartengono alle forze di lavoro)**



## 4 LE CARATTERISTICHE DEGLI OCCUPATI

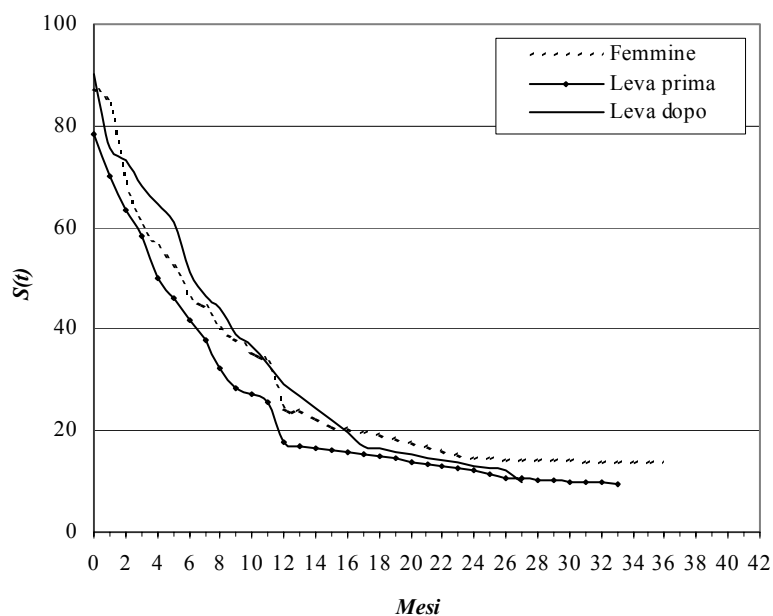
**Graf. 4.1 - Laureati che non lavoravano al momento della laurea: tempi di ingresso nel mercato del lavoro, per genere**



	<i>Tempo medio di "sopravvivenza" nella condizione di non occupazione (in mesi)</i>	<i>Totale intervistati</i>
Femmine	11	197
Maschi	10	116

Le curve  $S(t)$  rappresentano funzioni di sopravvivenza nella condizione di non occupazione e sono stimate con il modello di Kaplan-Meier.

**Graf. 4.2 - Laureati che non lavoravano al momento della laurea: tempi di ingresso nel mercato del lavoro per posizione nei confronti degli obblighi di leva \***



	<i>Tempo medio di "sopravvivenza" nella condizione di non occupazione (in mesi)</i>	<i>Totale intervistati</i>
Femmine	11	197
Leva assoluta prima della laurea	9	74
Leva assoluta dopo la laurea	11	41

Le curve  $S(t)$  rappresentano funzioni di sopravvivenza nella condizione di non occupazione e sono stimate con il modello di Kaplan-Meier.

\* Resta escluso 1 intervistato per il quale non si conosce la posizione nei confronti degli obblighi di leva.

**Tab. 4.1 - Occupati che hanno iniziato l'attuale attività dopo la laurea: modo in cui hanno ottenuto l'attuale lavoro, per genere (percentuali di colonna)**

	<i>Femmine</i>	<i>Maschi</i>	<i>Totale</i>
Contatti con datori di lav. su iniziativa personale	39,3	31,9	<b>36,4</b>
Partecipazione a concorsi nel settore pubblico	15,7	17,6	<b>16,5</b>
Risposta ad inserz. su giornali, bacheche, internet ...	7,1	13,2	<b>9,5</b>
Chiamata diretta del datore di lavoro	6,4	5,5	<b>6,1</b>
Prosecuz. stage non obblig./att. svolta per la tesi	7,1	2,2	<b>5,2</b>
Contatti con datori di lav. su segn. di parenti/amici	4,3	5,5	<b>4,8</b>
Richiesta a parenti di essere segnalati a datori di lav.	3,6	4,4	<b>3,9</b>
Prosecuz. di un'attività famil. già esistente	2,1	3,3	<b>2,6</b>
Inizio di un'attività autonoma	0,7	5,5	<b>2,6</b>
Contatti con agenzie di colloc. specializzate	2,1	2,2	<b>2,2</b>
Pubblicaz. di inserz. su giornali, bacheche, internet ...	1,4	2,2	<b>1,7</b>
Contatti con datori di lav. su segn. di altre persone	1,4	2,2	<b>1,7</b>
Prosecuz. del tirocinio post-laurea	2,1	1,1	<b>1,7</b>
Risposta ad inviti per colloqui	1,4	1,1	<b>1,3</b>
Domande a provveditorati/presidi per insegnare	2,1	-	<b>1,3</b>
Iscriz. presso ufficio pubblico collocamento	0,7	1,1	<b>0,9</b>
Prosecuz. stage obblig. per il conseg. della laurea	0,7	-	<b>0,4</b>
Altro o non risponde	1,4	1,1	<b>1,3</b>
<i>Totale intervistati</i>	<i>140</i>	<i>91</i>	<i>231</i>

**Tab. 4.2 - Occupati che hanno iniziato l'attuale attività dopo la laurea: canale utilizzato per trovare il lavoro. Confronti con altre indagini (percentuali di colonna)**

	<b>Indagini ALMALAUREA</b>				<b>Laureati<sup>(a)</sup></b>	<b>Giovani<sup>(b)</sup></b>
	<b>Laureati</b>	<b>Laureati</b>	<b>Laureati</b>	<b>Laureati</b>	<b>Italia</b>	<b>Italia</b>
	<i>Univ. TS</i>	<i>Univ. TS</i>	<i>Univ. TS</i>	<i>Italia</i>	<b>Ind. ISTAT</b>	<i>15-29 anni,</i>
	<i>sess. est. '98</i>	<i>sess. est. '98</i>	<i>sess. est. '98</i>	<i>sess. est. '98</i>	<i>anno '95</i>	<i>interv. '96</i>
	<i>interv. '99</i>	<i>interv. '00</i>	<i>interv. '01</i>	<i>interv. '01</i>	<i>interv. '98</i>	
Contatto diretto	40,8	52,0	49,8	48,5	40,1	17,2
Contatto mediato per vie informali	20,7	13,4	13,0	17,3	21,9	56,1
Contatto mediato per vie formali	33,7	31,7	33,3	26,3	20,7	12,6
Lavoro autonomo	0,6	1,6	2,6	7,0	10,3	4,7
Altro - Non risponde	4,1	1,2	1,3	0,9	6,5	9,4
<b>Totale</b>	<b>100,0</b>	<b>100,0</b>	<b>100,0</b>	<b>100,0</b>	<b>100,0</b>	<b>100,0</b>

<sup>(a)</sup> ISTAT, *Inserimento professionale dei laureati. Indagine 1998, 2000*. I laureati sono intervistati a tre anni dal conseguimento del titolo.

<sup>(b)</sup> A. Chiesi "Il lavoro. Strategie di risposta alla crisi", in *Giovani verso il Duemila*, a cura di C. Buzzi, A. Cavalli, A. de Lillo, il Mulino, Bologna, 1997.

**Tab. 4.3 - Occupati che proseguono l'attività lavorativa dichiarata nella precedente intervista: aspetti del lavoro per i quali si rileva un miglioramento, per facoltà e per genere \* (percentuali di riga)**

	Contratto di lavoro	Posizione nella professione	Retribuzione	Qualità delle mansioni svolte	Totale
<b>FACOLTÀ</b>					
Economia	38,9	41,7	50,0	61,1	36
Farmacia	75,0	50,0	50,0	50,0	4
Giurisprudenza	6,3	25,0	37,5	18,8	16
Ingegneria	50,0	35,7	78,6	92,9	14
Lettere e Filosofia	36,8	15,8	31,6	26,3	19
Medicina e Chirurgia	-	-	100,0	-	1
Psicologia	-	16,7	50,0	50,0	6
Scienze della Formazione	30,0	10,0	50,0	20,0	10
Scienze mm. ff. nn.	50,0	37,5	56,3	50,0	16
Scienze politiche	25,9	33,3	55,6	40,7	27
Scuola sup. Lingue moderne	16,7	16,7	50,0	50,0	12
<b>GENERE</b>					
Femmine	34,4	32,3	52,1	43,8	96
Maschi	29,2	26,2	49,2	50,8	65
<b>TOTALE</b>	<b>32,3</b>	<b>29,8</b>	<b>50,9</b>	<b>46,6</b>	<b>161</b>

\* Trattandosi di domanda a risposta multipla, il totale di riga non risulta uguale a 100.

**Tab. 4.4 - Occupati: contratto di lavoro per anno di rilevazione, facoltà e genere (percentuali di riga)**

	①			②			③			④+⑤			⑥			Totale occupati			
	Autonomo			Tempo indeterminato			Totale stabile			C. form. lavoro o Apprendistato			Totale occupati						
	UN	DUE	TRE	UN	DUE	TRE	UN	DUE	TRE	UN	DUE	TRE	UN	DUE	TRE	UN	DUE	TRE	
anno	anno	anno	anno	anno	anno	anno	anno	anno	anno	anno	anno	anno	anno	anno	anno	anno	anno	anno	
<b>FACOLTÀ</b>																			
Economia	-	6,1	9,3	42,9	60,6	74,1	42,9	66,7	83,3	18,4	13,6	3,7	49	66	54				
Farmacia	14,3	25,0	25,0	14,3	25,0	50,0	28,6	50,0	75,0	28,6	25,0	-	7	4	4				
Giurisprudenza	11,8	18,5	26,9	23,5	33,3	46,2	35,3	51,9	73,1	5,9	11,1	7,7	17	27	26				
Ingegneria	5,3	11,1	20,0	26,3	51,9	64,0	31,6	63,0	84,0	15,8	14,8	8,0	19	27	25				
Lettere e Filosofia	10,7	11,4	8,3	25,0	42,9	47,2	35,7	54,3	55,6	7,1	5,7	2,8	28	35	36				
Medicina e Chirurgia	50,0	60,0	66,7	-	-	-	50,0	60,0	66,7	-	-	-	6	5	3				
Psicologia	20,0	11,1	-	20,0	22,2	28,6	40,0	33,3	28,6	-	-	-	5	9	7				
Scienze della Formazione	15,4	13,3	-	46,2	53,3	66,7	61,5	66,7	66,7	7,7	-	-	13	15	15				
Scienze mm. ff.nn.	9,1	8,3	6,3	18,2	25,0	50,0	27,3	33,3	56,3	4,5	8,3	12,5	22	36	32				
Scienze politiche	6,7	2,4	2,3	40,0	53,7	72,1	46,7	56,1	74,4	13,3	14,6	4,7	30	41	43				
Scuola sup. Lingue moderne	21,1	22,7	38,9	15,8	13,6	27,8	36,8	36,4	66,7	-	-	-	19	22	18				
<b>GENERE</b>																			
Femmine	8,6	8,6	6,7	28,6	42,5	55,8	37,1	51,1	62,6	12,1	8,6	5,5	140	186	163				
Maschi	12,0	15,8	22,0	32,0	43,6	60,0	44,0	59,4	82,0	8,0	11,9	5,0	75	101	100				
<b>TOTALE</b>	<b>9,8</b>	<b>11,1</b>	<b>12,5</b>	<b>29,8</b>	<b>42,9</b>	<b>57,4</b>	<b>39,5</b>	<b>54,0</b>	<b>70,0</b>	<b>10,7</b>	<b>9,8</b>	<b>5,3</b>	<b>215</b>	<b>287</b>	<b>263</b>				

segue

segue - Tab. 4.3 - Occupati: contratto di lavoro per anno di rilevazione, facoltà e genere\* (percentuali di riga)

	④			⑤			⑥			④+⑤+⑥			⑦			Totale occupati									
	Tempo determinato			Collaboraz. coord. e cont. o occas.			Altro atipico			Totale atipico			Senza contratto			Totale occupati									
	UN	DUE	TRE	UN	DUE	TRE	UN	DUE	TRE	UN	DUE	TRE	UN	DUE	TRE	UN	DUE	TRE							
anno	anni	anni	anno	anni	anni	anno	anni	anni	anno	anni	anni	anno	anni	anni	anno	anni	anni	anno	anni	anni					
<b>FACOLTÀ</b>																									
Economia	14,3	6,1	5,6	18,4	13,6	7,4	4,1	-	-	-	-	-	-	-	-	-	-	-	-	-	-	49	66	54	
Farmacia	28,6	25,0	-	14,3	-	25,0	-	-	-	-	-	-	-	-	-	-	-	-	-	-	-	7	4	4	
Giurisprudenza	17,6	11,1	7,7	17,6	22,2	11,5	5,9	-	-	-	-	-	-	-	17,6	-	-	-	-	-	-	17	27	26	
Ingegneria	26,3	7,4	8,0	21,1	14,8	-	5,3	-	-	-	-	-	-	-	-	-	-	-	-	-	-	19	27	25	
Lettere e Filosofia	17,9	22,9	25,0	21,4	11,4	16,7	-	-	-	-	-	-	-	-	14,3	2,9	-	-	-	-	-	28	35	36	
Medicina e Chirurgia	16,7	40,0	-	16,7	-	33,3	16,7	-	-	-	-	-	-	-	-	-	-	-	-	-	-	6	5	3	
Psicologia	20,0	33,3	42,9	20,0	22,2	28,6	-	-	-	-	-	-	-	-	20,0	11,1	-	-	-	-	-	5	9	7	
Scienze della Formazione	15,4	13,3	20,0	15,4	20,0	13,3	-	-	-	-	-	-	-	-	-	-	-	-	-	-	-	13	15	15	
Scienze mm. ff. nn.	18,2	30,6	15,6	36,4	25,0	15,6	4,5	2,8	-	-	-	-	-	-	-	-	-	-	-	-	-	22	36	32	
Scienze politiche	20,0	14,6	18,6	10,0	14,6	2,3	3,3	-	-	-	-	-	-	-	6,7	-	-	-	-	-	-	30	41	43	
Scuola sup. Lingue moderne	10,5	13,6	-	47,4	50,0	27,8	-	-	-	-	-	-	-	-	5,3	-	-	-	-	-	-	19	22	18	
<b>GENERE</b>																									
Femmine	17,1	18,3	17,2	22,1	21,0	14,7	3,6	-	-	-	-	-	-	-	6,4	0,5	-	-	-	-	-	140	186	163	
Maschi	18,7	10,9	7,0	21,3	14,9	6,0	2,7	1,0	-	-	-	-	-	-	2,7	1,0	-	-	-	-	-	75	101	100	
<b>TOTALE</b>	<b>17,7</b>	<b>15,7</b>	<b>13,3</b>	<b>21,9</b>	<b>18,8</b>	<b>11,4</b>	<b>3,3</b>	<b>0,3</b>	-	-	-	-	-	-	<b>42,8</b>	<b>34,8</b>	<b>24,7</b>	-	-	-	-	<b>215</b>	<b>287</b>	<b>263</b>	

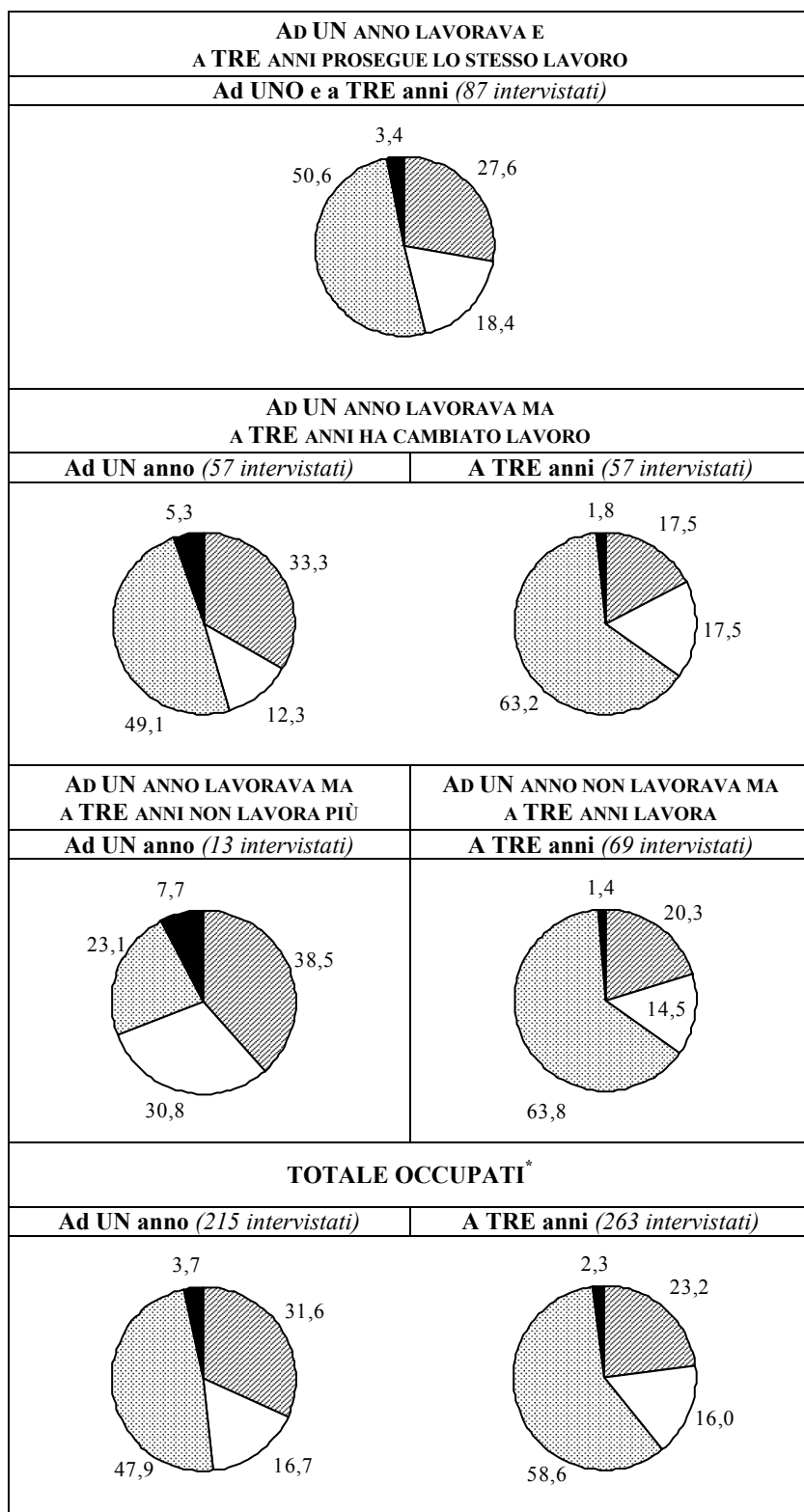
\* Nella tabella non sono riportate le percentuali relative alle mancate risposte.

**Tab. 4.5 - Occupati: posizione professionale e settore di impiego, per facoltà, genere e condizione occupazionale alla laurea\* (percentuali di riga)**

	Dirig. Direttivo, quadro	Impieg. alto o media qualific.	Impieg. esecutivo	Inse- gnante	Altra posizione dipend.	Totale dipend.	di cui		Impren- ditore	Libero prof.	Lav. in proprio	Altra posizione auton.	Totale auton.	Collabor.	Senza contratto	Totale occupati
							Pubblico	Privato a part. statale								
<b>FACOLTÀ</b>																
Economia	11,1	61,1	11,1	-	-	83,3	15,6	82,2	1,9	-	7,4	-	9,3	7,4	-	54
Farmacia	-	25,0	25,0	-	-	50,0	-	100,0	-	-	25,0	-	25,0	25,0	-	4
Giurisprudenza	11,5	34,6	15,4	-	-	61,5	50,0	43,8	3,8	11,5	11,5	-	26,9	11,5	-	26
Ingegneria	8,0	72,0	-	-	-	80,0	15,0	85,0	4,0	12,0	4,0	-	20,0	-	-	25
Lettere e Filosofia	-	41,7	2,8	30,6	-	75,0	51,9	44,4	-	-	-	8,3	8,3	16,7	-	36
Medicina e Chirurgia	-	-	-	-	-	-	-	-	-	66,7	-	-	66,7	33,3	-	3
Psicologia	-	42,9	-	28,6	-	71,4	80,0	20,0	-	-	-	-	-	28,6	-	7
Scienze della Formazione	-	40,0	-	46,7	-	86,7	92,3	7,7	-	-	-	-	-	13,3	-	15
Scienze mm. ff. nn.	3,1	53,1	3,1	18,8	-	78,1	28,0	72,0	-	-	6,3	-	6,3	15,6	-	32
Scienze politiche	20,9	58,1	11,6	-	4,7	95,3	31,7	65,9	-	-	-	2,3	2,3	2,3	-	43
Scuola sup. Lingue mod.	-	27,8	5,6	-	-	33,3	33,3	66,7	-	-	38,9	-	38,9	27,8	-	18
<b>GENERE</b>																
Femmine	5,5	51,5	8,6	12,3	0,6	78,5	36,7	60,9	-	-	4,9	1,8	6,7	14,7	-	163
Maschi	12,0	48,0	5,0	6,0	1,0	72,0	31,9	66,7	3,0	8,0	10,0	1,0	22,0	6,0	-	100
<b>COND. OCC. ALLA LAUREA</b>																
Lav. va e svolge stesso lav.	6,3	43,8	-	15,6	3,1	68,8	59,1	36,4	3,1	9,4	12,5	-	25,0	6,3	-	32
Lavorava ma ha camb. lav.	6,5	47,8	6,5	6,5	2,2	69,6	31,3	68,8	-	2,2	13,0	2,2	17,4	13,0	-	46
Non lavorava	8,7	52,2	8,7	9,2	-	78,8	31,7	66,2	1,1	2,2	4,3	1,6	9,2	12,0	-	184
Non risponde	-	-	-	100,0	-	100,0	100,0	-	-	-	-	-	-	-	-	1
<b>TOTALE</b>	<b>8,0</b>	<b>50,2</b>	<b>7,2</b>	<b>9,9</b>	<b>0,8</b>	<b>76,0</b>	<b>35,0</b>	<b>63,0</b>	<b>1,1</b>	<b>3,0</b>	<b>6,8</b>	<b>1,5</b>	<b>12,5</b>	<b>11,4</b>	<b>-</b>	<b>263</b>

\* Nella tabella non sono riportate, sia per la posizione professionale che per il settore di impiego, le percentuali relative alle *mancate risposte*.

**Graf. 4.3 - Occupati: dimensione dell'azienda per cui lavorano, per anno di rilevazione e condizione occupazionale (valori percentuali)**



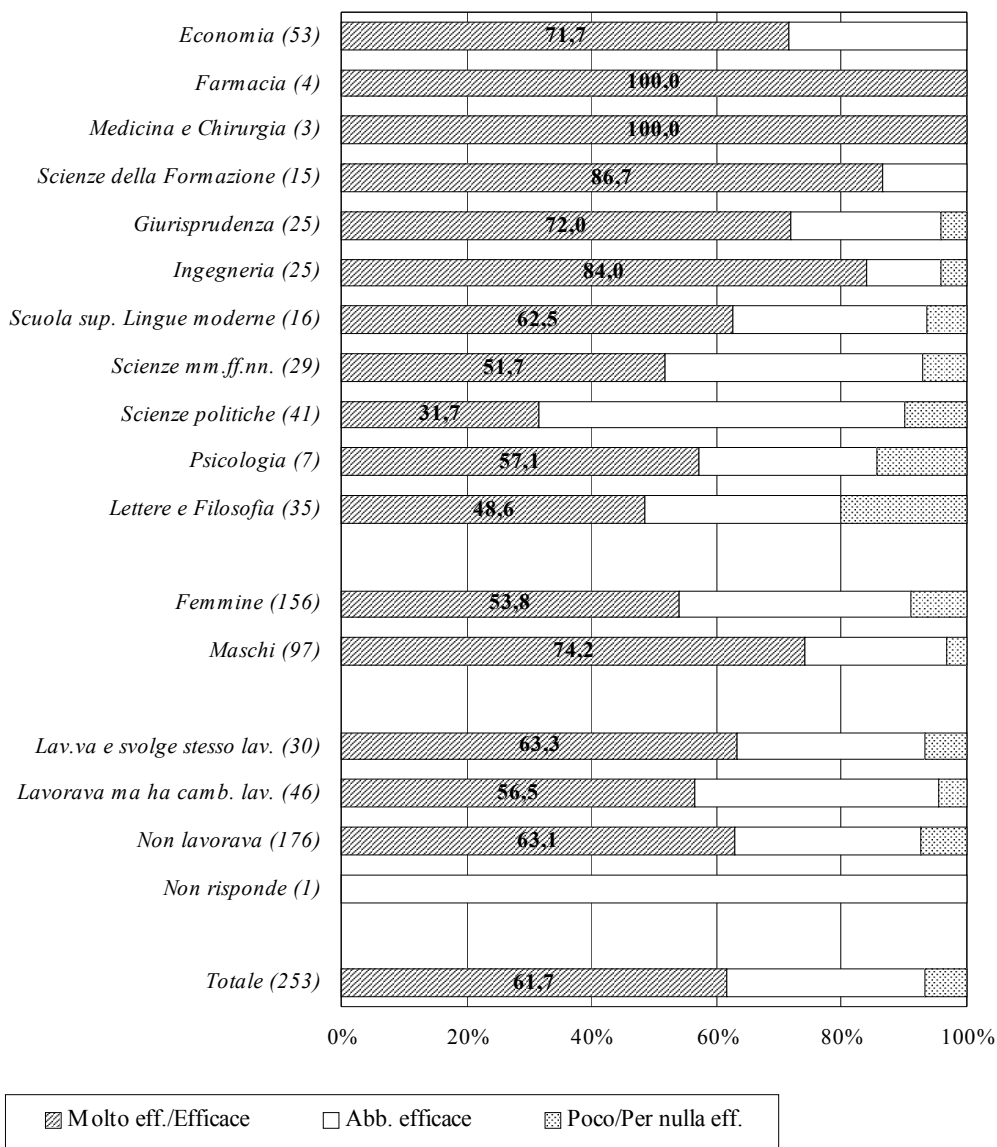
■ Piccola (meno 15 addetti) □ Media (15-49 add.) □ Grande (50 add. e oltre) ■ N. r.

\* Compresi coloro che non sono stati intervistati entrambi gli anni di rilevazione.

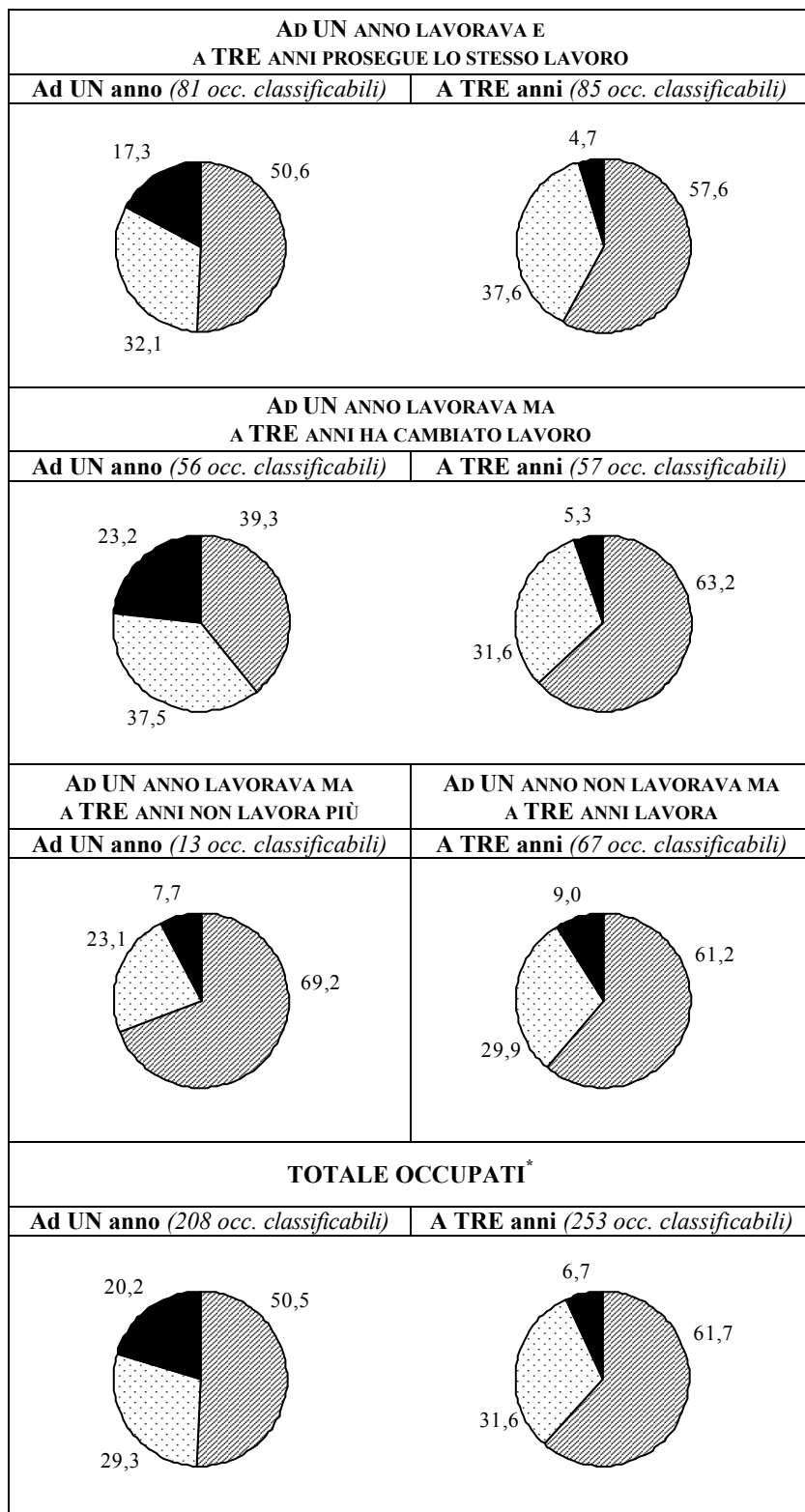
**Tab. 4.6 - Occupati: regione di lavoro (valori percentuali)**

	<i>Regione di lavoro</i>
Friuli-Venezia Giulia	73,4
Veneto	10,3
Lombardia	6,1
Lazio	2,7
Liguria	0,8
Toscana	0,8
Piemonte	0,4
Abruzzo	0,4
Puglia	0,4
Sicilia	0,4
Estero	4,6
<b>Totale</b>	<b>263</b>

**Graf. 4.4 - Occupati: efficacia esterna della laurea, per facoltà, genere e condizione occupazionale alla laurea (valori percentuali; tra parentesi: numero di intervistati che è stato possibile classificare)**



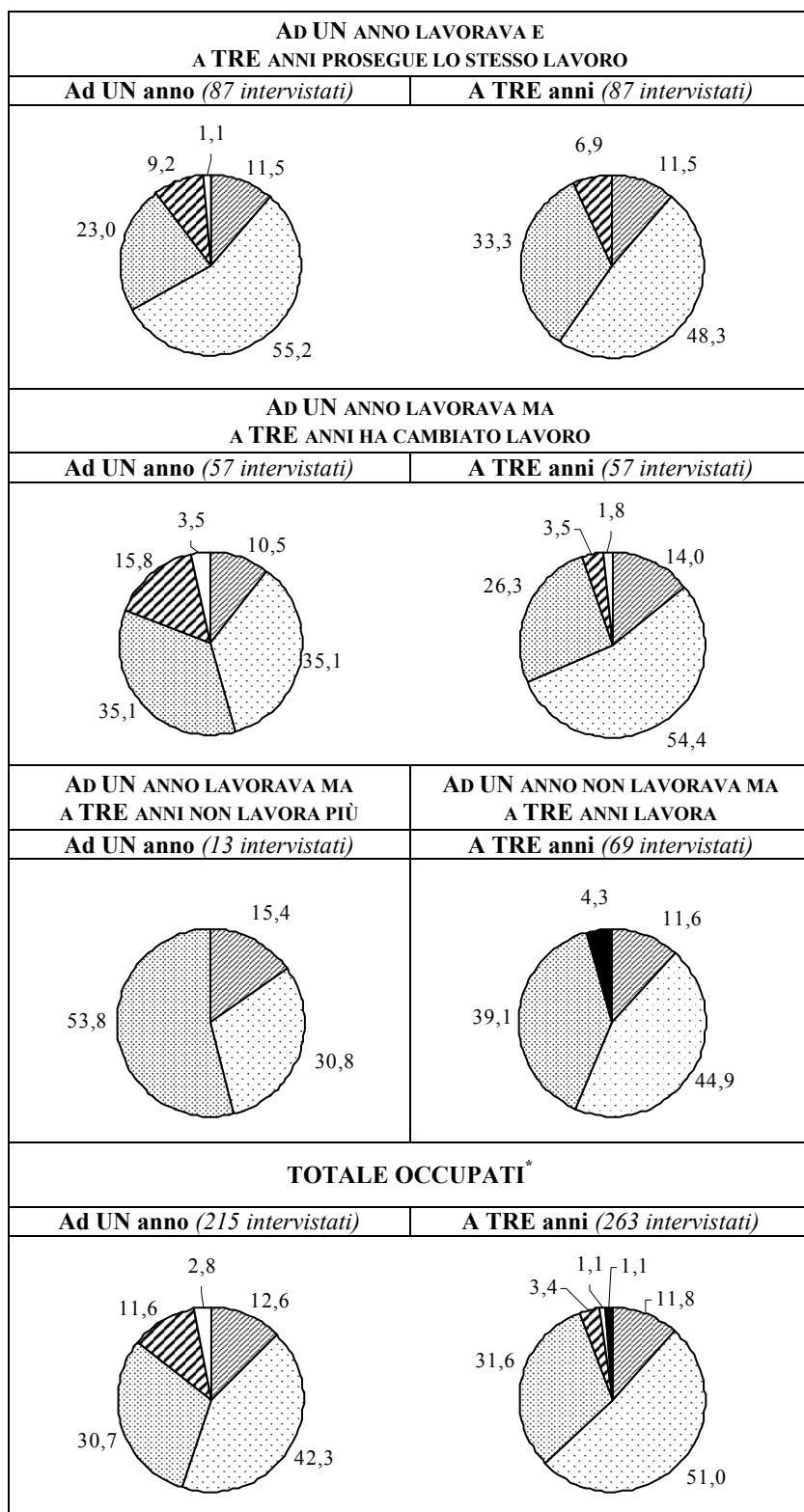
**Graf. 4.5 - Occupati: efficacia esterna della laurea, per anno di rilevazione e condizione occupazionale (valori percentuali)**



☑ Molto efficace / Efficace    ☐ Abbastanza efficace    ■ Poco / Per nulla efficace

\* Compresi coloro che non sono stati intervistati entrambi gli anni di rilevazione.

**Graf. 4.6 - Occupati: soddisfazione per il lavoro svolto, per anno di rilevazione e condizione occupazionale (valori percentuali)**



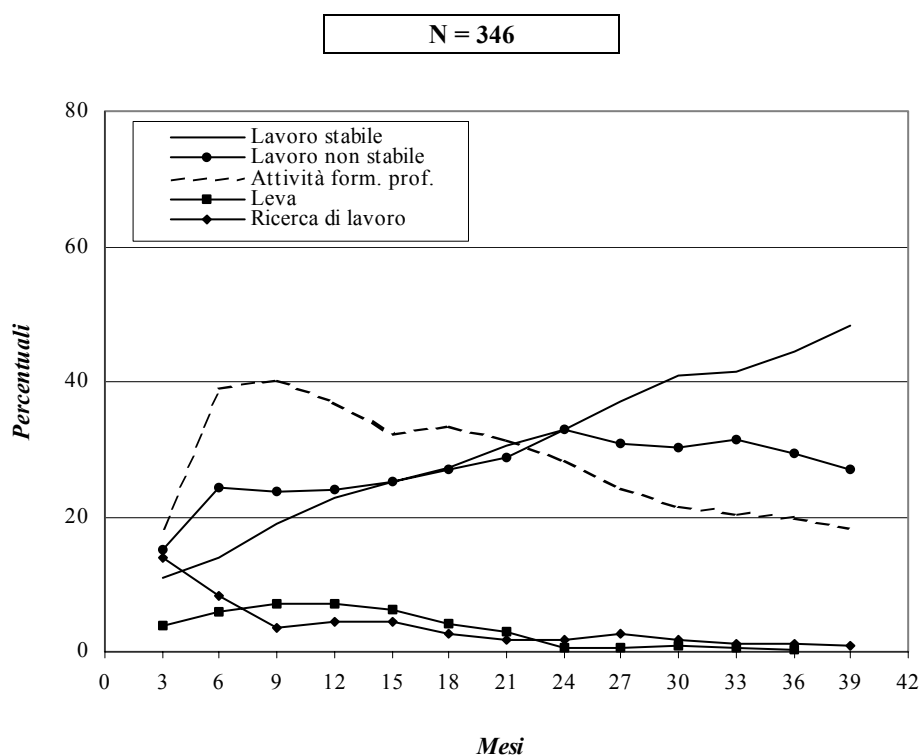
Molt.mo soddisf. 
 Molto soddisf. 
 Abb. soddisf. 
 Poco soddisf. 
 Per niente soddisf. 
 N.r.

\* Compresi coloro che non sono stati intervistati entrambi gli anni di rilevazione.

**Tab. 4.7 - Occupati: indice di qualità del lavoro svolto per genere e facoltà, voto di laurea, area di lavoro e condizione occupazionale alla laurea (valori mediani)**

	<i>Femmine</i>		<i>Maschi</i>		<i>Totale</i>	
	Mediana	<i>Occupati classificab.</i>	Mediana	<i>Occupati classificab.</i>	Mediana	<i>Occupati classificab.</i>
<b>FACOLTÀ</b>						
Economia	80,0	26	83,0	27	82,0	53
Farmacia	86,5	2	95,0	2	94,5	4
Giurisprudenza	76,0	13	85,5	12	79,0	25
Ingegneria	92,0	4	92,0	21	92,0	25
Lettere e Filosofia	73,0	31	80,0	5	73,5	36
Medicina e Chirurgia	-	0	95,0	3	95,0	3
Psicologia	65,0	7	-	0	65,0	7
Scienze della Formazione	84,0	13	79,5	2	83,0	15
Scienze mm. ff.nn.	78,0	19	77,0	11	78,0	30
Scienze politiche	69,0	29	72,0	14	70,0	43
Scuola sup. Lingue moderne	80,0	17	-	0	80,0	17
<b>VOTO DI LAUREA</b>						
66-90	69,5	2	89,5	4	79,0	6
91-100	72,0	41	81,0	27	77,5	68
101-105	77,5	22	84,0	19	80,0	41
106-110	76,0	45	82,0	22	78,0	67
110 e lode	79,0	51	83,0	25	79,5	76
<b>AREA DI LAVORO</b>						
Nord-Ovest	83,5	14	93,0	5	85,0	19
Nord-Est	74,5	128	82,0	88	79,0	216
Centro	72,0	9	-	0	72,0	9
Sud	75,5	2	-	0	75,5	2
Isole	-	0	-	0	-	0
Esteri	79,0	8	72,0	4	76,5	12
<b>COND. OCC. ALLA LAUREA</b>						
Lavorava e svolge stesso lavoro	79,0	23	82,0	9	80,5	32
Lavorava ma ha cambiato lavoro	71,0	30	80,0	16	78,0	46
Non lavorava	75,0	107	82,5	72	79,0	179
Non risponde	81,0	1	-	0	81,0	1
<b>TOTALE</b>	<b>76,0</b>	<b>161</b>	<b>82,0</b>	<b>97</b>	<b>79,0</b>	<b>258</b>

**Graf. 4.7 - Intervistati: percorso compiuto dalla laurea all'intervista**  
(valori percentuali)



La modalità *lavoro stabile* comprende: autonomo, tempo indeterminato.

La modalità *lavoro non stabile* comprende: contratto formazione lavoro o apprendistato, tempo determinato, collaborazione coordinata e continuativa o occasionale, altro atipico, lavoro senza contratto.