

Università di Udine

Elaborazioni a tre anni dalla laurea

INDICE delle TAVOLE

1.	IL COLLETTIVO ESAMINATO.....	3
	Tab. 1.1 - Popolazione analizzata per genere e facoltà, età alla laurea, regolarità negli studi e residenza	3
	Tab. 1.2 - Intervistati e tassi di risposta per genere e facoltà, età alla laurea, regolarità negli studi e residenza.....	4
2.	LE ATTIVITÀ DI FORMAZIONE PROFESSIONALE POST-LAUREA	5
	Tab. 2.1 - Attività di formazione post-laurea, per facoltà e per genere	5
3.	LA CONDIZIONE OCCUPAZIONALE DEI LAUREATI	7
	Tab. 3.1 - Condizione occupazionale dei laureati: confronti	7
	Tab. 3.2 - Condizione occupazionale dei laureati: condizione occupazionale alla laurea ed impegno in attività di formazione	8
	Diagramma 3.1 - Condizione occupazionale dei laureati, contratto di lavoro, motivo della “non ricerca” di lavoro, impegno in attività di formazione o nel servizio di leva di chi cerca lavoro	9
	Graf. 3.1 - Condizione occupazionale dei laureati, per facoltà e per genere	10
	Tab. 3.3 – Condizione occupazionale per anno di rilevazione, facoltà e genere	11
	Tab. 3.4 - Laureati intervistati in ciascuno dei tre anni di rilevazione: analisi longitudinale della condizione occupazionale	12
	Tab. 3.5 - Laureati intervistati in ciascuno dei tre anni di rilevazione: analisi longitudinale degli occupati ad un anno dalla laurea	13
	Graf. 3.2 – Tasso di disoccupazione secondo la definizione adottata dall’ISTAT nell’indagine trimestrale sulle forze di lavoro, per facoltà e per genere	14
4.	LE CARATTERISTICHE DEGLI OCCUPATI.....	15
	Graf. 4.1 - Laureati che non lavoravano al momento della laurea: tempi di ingresso nel mercato del lavoro, per genere.....	15
	Tab. 4.1 - Occupati che hanno iniziato l’attuale attività dopo la laurea: modo in cui hanno ottenuto l’attuale lavoro, per genere	16
	Tab. 4.2 - Occupati che hanno iniziato l’attuale attività dopo la laurea: canale utilizzato per trovare il lavoro. Confronti con altre indagini	16
	Tab. 4.3 - Occupati che proseguono l’attività lavorativa dichiarata nella precedente intervista: aspetti del lavoro per i quali si rileva un miglioramento, per facoltà e per genere	17
	Tab. 4.4 - Occupati: contratto di lavoro per anno di rilevazione, facoltà e genere	18
	Tab. 4.5 - Occupati: posizione professionale e settore di impiego, per facoltà, genere e condizione occupazionale alla laurea.....	20
	Graf. 4.2 - Occupati: dimensione dell’azienda per cui lavorano, per anno di rilevazione e condizione occupazionale	21
	Tab. 4.6 - Occupati: regione di lavoro	22
	Graf. 4.3 - Occupati: <i>efficacia esterna</i> della laurea, per facoltà, genere e condizione occupazionale alla laurea	23
	Graf. 4.4 - Occupati: <i>efficacia esterna</i> della laurea, per anno di rilevazione e condizione occupazionale	24
	Graf. 4.5 - Occupati: soddisfazione per il lavoro svolto, per anno di rilevazione e condizione occupazionale	25
	Tab. 4.7 - Occupati: indice di <i>qualità del lavoro svolto</i> per genere e facoltà, voto di laurea, area di lavoro e condizione occupazionale alla laurea	26
	Graf. 4.6 - Intervistati: percorso compiuto dalla laurea all’intervista	27

1. IL COLLETTIVO ESAMINATO

Tab. 1.1 - Popolazione analizzata per genere e facoltà, età alla laurea, regolarità negli studi e residenza (valori assoluti e percentuali di colonna)

	<i>Femmine</i>		<i>Maschi</i>		<i>Totale</i>	
	Valori assoluti	% di colonna	Valori assoluti	% di colonna	Valori assoluti	% di colonna
FACOLTÀ						
Agraria	11	7,6	13	10,6	24	9,0
Economia	46	31,7	40	32,5	86	32,1
Ingegneria	5	3,4	35	28,5	40	14,9
Lettere e Filosofia	37	25,5	5	4,1	42	15,7
Lingue e Letterature straniere	38	26,2	2	1,6	40	14,9
Medicina e Chirurgia	4	2,8	9	7,3	13	4,9
Scienze mm.ff.nn.	4	2,8	19	15,4	23	8,6
ETÀ ALLA LAUREA						
Fino a 23 anni	4	2,8	5	4,1	9	3,4
24 anni	30	20,7	14	11,4	44	16,4
25 anni	32	22,1	16	13,0	48	17,9
26 anni	23	15,9	20	16,3	43	16,0
27 anni	16	11,0	18	14,6	34	12,7
28 anni	10	6,9	21	17,1	31	11,6
29 anni	14	9,7	14	11,4	28	10,4
30 anni e oltre	16	11,0	15	12,2	31	11,6
REGOLARITÀ NEGLI STUDI						
In corso	3	2,1	3	2,4	6	2,2
1 anno f.c.	17	11,7	17	13,8	34	12,7
2 anni f.c.	36	24,8	22	17,9	58	21,6
3 anni f.c.	25	17,2	23	18,7	48	17,9
4 anni f.c. e oltre	64	44,1	58	47,2	122	45,5
RESIDENZA ALLA LAUREA						
Stessa regione dell'ateneo	104	71,7	96	78,0	200	74,6
Altra regione del Nord	34	23,4	25	20,3	59	22,0
Centro	2	1,4	0	-	2	0,7
Sud e isole	3	2,1	1	0,8	4	1,5
Esterio	2	1,4	1	0,8	3	1,1
TOTALE	145	100,0	123	100,0	268	100,0

Tab. 1.2 - Intervistati e tassi di risposta per genere e facoltà, età alla laurea, regolarità negli studi e residenza

	<i>Femmine</i>		<i>Maschi</i>		<i>Totale</i>	
	Valori assoluti	Tassi di risposta	Valori assoluti	Tassi di risposta	Valori assoluti	Tassi di risposta
FACOLTÀ						
Agraria	9	81,8	9	69,2	18	75,0
Economia	35	76,1	31	77,5	66	76,7
Ingegneria	3	60,0	23	65,7	26	65,0
Lettere e Filosofia	26	70,3	5	100,0	31	73,8
Lingue e Letterature straniere	31	81,6	1	50,0	32	80,0
Medicina e Chirurgia	3	75,0	1	11,1	4	30,8
Scienze mm.ff.nn.	4	100,0	14	73,7	18	78,3
ETÀ ALLA LAUREA						
Fino a 23 anni	3	75,0	2	40,0	5	55,6
24 anni	21	70,0	11	78,6	32	72,7
25 anni	23	71,9	11	68,8	34	70,8
26 anni	19	82,6	11	55,0	30	69,8
27 anni	13	81,3	14	77,8	27	79,4
28 anni	8	80,0	16	76,2	24	77,4
29 anni	10	71,4	8	57,1	18	64,3
30 anni e oltre	14	87,5	11	73,3	25	80,6
REGOLARITÀ NEGLI STUDI						
In corso	2	66,7	0	-	2	33,3
1 anno f.c.	12	70,6	11	64,7	23	67,6
2 anni f.c.	25	69,4	16	72,7	41	70,7
3 anni f.c.	19	76,0	15	65,2	34	70,8
4 anni f.c. e oltre	53	82,8	42	72,4	95	77,9
RESIDENZA ALLA LAUREA						
Stessa regione dell'ateneo	82	78,8	63	65,6	145	72,5
Altra regione del Nord	24	70,6	20	80,0	44	74,6
Centro	2	100,0	0	-	2	100,0
Sud e isole	3	100,0	1	100,0	4	100,0
Esteri	0	-	0	-	0	-
TOTALE	111	76,6	84	68,3	195	72,8

2. LE ATTIVITÀ DI FORMAZIONE PROFESSIONALE POST-LAUREA

Tab. 2.1 - Attività di formazione post-laurea, per facoltà e per genere (percentuali di riga per tipo di attività)

	Collaborazione volontaria		Tirocinio, praticantato		Dottorato di ricerca		Scuola di specializzazione		Master, corso di perfez.		Stage, tirocinio form. in azienda		Almeno un'att.	Totale interv.
	Concl.	In corso	Concl.	In corso	Concl.	In corso	Concl.	In corso	Concl.	In corso	Concl.	In corso		
FACOLTÀ														
Agraria	16,7	-	5,6	-	5,6	-	5,6	-	33,3	-	38,9	-	83,3	18
Economia	7,6	-	13,6	6,1	-	3,0	7,6	-	16,7	-	22,7	-	66,7	66
Ingegneria	19,2	3,8	3,8	-	-	7,7	-	-	3,8	-	11,5	-	61,5	26
Lettere e Filosofia	12,9	6,5	3,2	-	-	3,2	6,5	9,7	12,9	3,2	19,4	-	77,4	31
Lingue e Letterature straniere	6,3	-	-	-	-	-	3,1	3,1	9,4	3,1	9,4	-	53,1	32
Medicina e Chirurgia	50,0	-	75,0	-	-	-	-	100,0	-	-	-	-	100,0	4
Scienze mm. ff.nn.	5,6	5,6	5,6	-	-	-	5,6	5,6	16,7	-	5,6	5,6	55,6	18
GENERE														
Femmine	11,7	2,7	8,1	0,9	0,9	1,8	8,1	5,4	13,5	0,9	19,8	-	68,5	111
Maschi	10,7	1,2	8,3	3,6	-	3,6	1,2	3,6	15,5	1,2	15,5	1,2	64,3	84
TOTALE	11,3	2,1	8,2	2,1	0,5	2,6	5,1	4,6	14,4	1,0	17,9	0,5	66,7	195

segue

segue Tab. 2.1 - Attività di formazione post-laurea, per facoltà e per genere (percentuali di riga per tipo di attività)

	Corso di form. professionale		Borsa di studio		Altra laurea, diploma univ.		Corso di lingua straniera		Corso di informatica		Altro corso		Almeno un'att.	Totale interv.
	Concl.	In corso	Concl.	In corso	Concl.	In corso	Concl.	In corso	Concl.	In corso	Concl.	In corso		
FACOLTÀ														
Agraria	16,7	-	11,1	5,6	-	-	5,6	11,1	-	-	5,6	-	83,3	18
Economia	25,8	-	3,0	-	-	-	24,2	-	15,2	-	1,5	-	66,7	66
Ingegneria	15,4	-	-	-	-	-	23,1	3,8	11,5	-	-	-	61,5	26
Lettere e Filosofia	35,5	3,2	12,9	-	-	-	16,1	3,2	12,9	3,2	-	-	77,4	31
Lingue e Letterature straniere	21,9	-	-	-	-	3,1	12,5	-	15,6	-	3,1	-	53,1	32
Medicina e Chirurgia	-	-	-	-	-	-	25,0	-	-	-	-	-	100,0	4
Scienze mm. ff.nn.	-	5,6	5,6	-	-	-	27,8	5,6	11,1	5,6	-	-	55,6	18
GENERE														
Femmine	27,0	0,9	5,4	-	-	-	18,9	2,7	12,6	-	2,7	-	68,5	111
Maschi	14,3	1,2	3,6	1,2	-	1,2	20,2	2,4	11,9	2,4	-	-	64,3	84
TOTALE	21,5	1,0	4,6	0,5	-	0,5	19,5	2,6	12,3	1,0	1,5	-	66,7	195

3. LA CONDIZIONE OCCUPAZIONALE DEI LAUREATI

Tab. 3.1 - Condizione occupazionale dei laureati: confronti (*valori percentuali*)

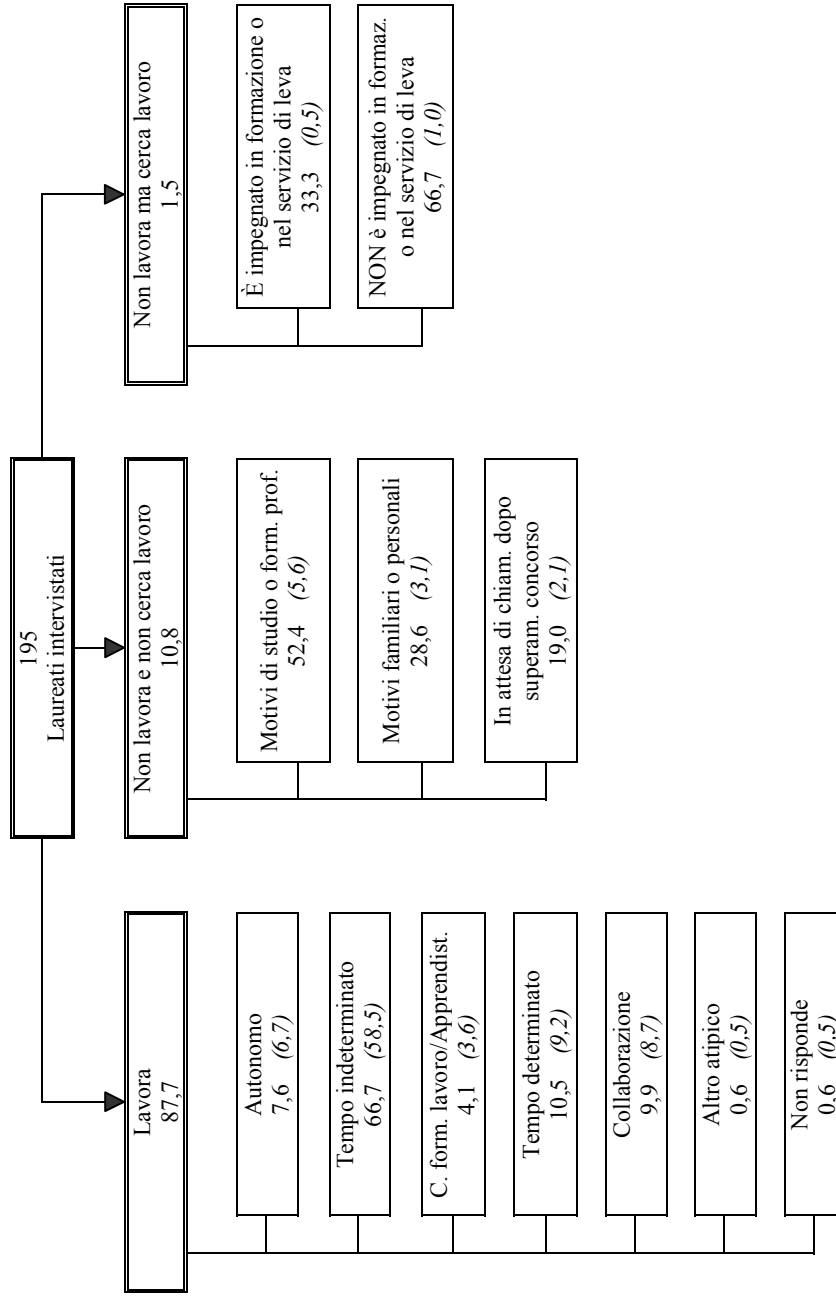
Laureati Udine sessione estiva 1998	
Intervista: autunno 2001	
Lavora	87,7
Non lavora e non cerca lavoro	10,8
Non lavora ma cerca lavoro	1,5
Laureati Udine sessione estiva 1998	
Intervista: autunno 2000	
Lavora	81,5
Non lavora e non cerca lavoro	14,3
Non lavora ma cerca lavoro	4,2
Laureati Udine sessione estiva 1998	
Intervista: autunno 1999	
Lavora	71,6
Non lavora e non cerca lavoro	10,9
Non lavora ma cerca lavoro	17,5
Laureati Italia (ALMALAUREA) sessione estiva 1998	
Intervista: autunno 2001	
Lavora	75,3
Non lavora e non cerca lavoro	19,0
Non lavora ma cerca lavoro	5,7
Laureati Italia (ISTAT) 1995*	
Intervista: 1998	
Lavora	71,6
Non lavora e non cerca lavoro	6,4
Non lavora ma cerca lavoro	21,9

* ISTAT, *Inserimento professionale dei laureati. Indagine 1998, 2000*. I laureati sono intervistati a tre anni dal conseguimento del titolo.

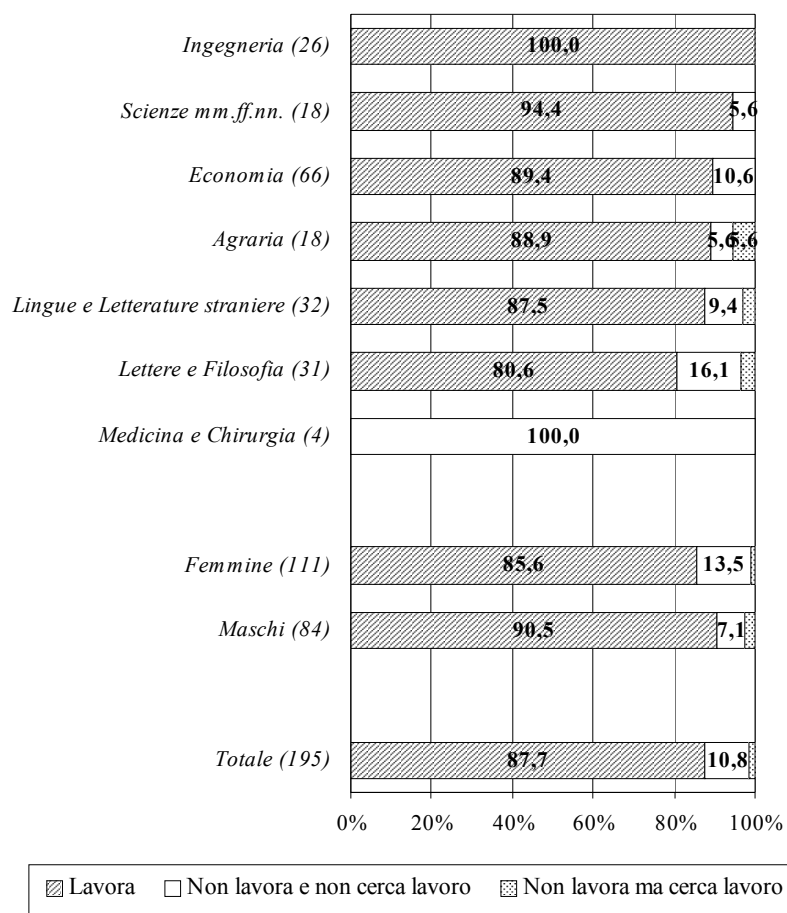
Tab. 3.2 - Condizione occupazionale dei laureati: condizione occupazionale alla laurea ed impegno in attività di formazione (valori percentuali)

Lavora	87,7
Lavora e prosegue il lavoro iniziato prima della laurea	7,7
Lavora ma non prosegue il lavoro iniziato prima della laurea	11,3
Lavora e ha iniziato a lavorare dopo la laurea	68,7
Non risponde	-
Non lavora e non cerca lavoro	10,8
È impegnato in attività di formazione	5,6
Non è impegnato in attività di formazione	5,1
Non lavora ma cerca lavoro	1,5
È impegnato in attività di formazione	0,5
Non è impegnato in attività di formazione	1,0
Sta svolgendo il servizio di leva	-
Totale intervistati	195

Diagramma 3.1 - Condizione occupazionale dei laureati, contratto di lavoro, motivo della “non ricerca” di lavoro, impegno in attività di formazione o nel servizio di leva di chi cerca lavoro
(valori percentuali; tra parentesi, in corsivo: percentuali sul totale degli intervistati)



**Graf. 3.1 - Condizione occupazionale dei laureati, per facoltà e per genere*
(valori percentuali)**



* Le barre per le quali non è indicata la percentuale rappresentano frequenze inferiori al 5%.

Tab. 3.3 – Condizione occupazionale per anno di rilevazione, facoltà e genere (percentuali di riga, per anno di rilevazione)

	Lavora			Non lavora e non cerca lavoro			Non lavora ma cerca lavoro			Totale intervistati		
	UN	DUE	TRE	UN	DUE	TRE	UN	DUE	TRE	UN	DUE	TRE
	anno	anni	anni	anno	anni	anni	anno	anni	anni	anno	anni	anni
FACOLTÀ												
Agraria	77,8	77,3	88,9	5,6	18,2	5,6	16,7	4,5	5,6	18	22	18
Economia	71,2	88,3	89,4	12,1	10,4	10,6	16,7	1,3	-	66	77	66
Ingegneria	86,7	94,1	100,0	6,7	5,9	-	6,7	-	-	30	34	26
Lettere e Filosofia	62,2	80,0	80,6	2,7	7,5	16,1	35,1	12,5	3,2	37	40	31
Lingue e Letterature straniere	70,6	80,0	87,5	11,8	11,4	9,4	17,6	8,6	3,1	34	35	32
Medicina e Chirurgia	30,0	8,3	-	60,0	91,7	100,0	10,0	-	-	10	12	4
Scienze mm. ff.nn.	87,5	88,9	94,4	6,3	11,1	5,6	6,3	-	-	16	18	18
GENERE												
Femmine	69,7	80,0	85,6	9,0	13,8	13,5	21,3	6,2	0,9	122	130	111
Maschi	74,2	83,3	90,5	13,5	14,8	7,1	12,4	1,9	2,4	89	108	84
TOTALE	71,6	81,5	87,7	10,9	14,3	10,8	17,5	4,2	1,5	211	238	195

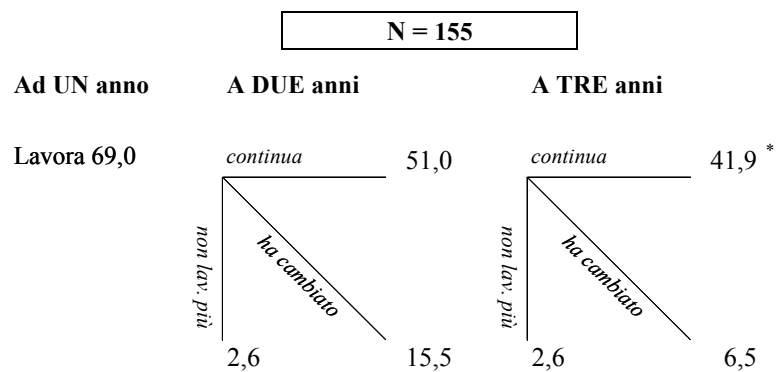
**Tab. 3.4 - Laureati intervistati in ciascuno dei tre anni di rilevazione:
analisi longitudinale della condizione occupazionale (valori
percentuali)**

Totale intervistati: 155 (57,8% del complesso dei laureati)

Ad UN anno dalla laurea		A DUE anni dalla laurea		A TRE anni dalla laurea			
				Lavora	Non lav. e non cerca lav.	Non lav. ma cerca lav.	
Lavora	69,0	Lavora	66,5	63,9	2,6	-	
		Non lav. e non cerca lav.	1,3	0,6	-	0,6	
		Non lav. ma cerca lav.	1,3	0,6	-	0,6	
Non lav. e non cerca lav.	12,3	Lavora	4,5	3,9	0,6	-	
		Non lav. e non cerca lav.	7,7	2,6	5,2	-	
		Non lav. ma cerca lav.	-	-	-	-	
Non lav. ma cerca lav.	18,7	Lavora	13,5	12,9	-	0,6	
		Non lav. e non cerca lav.	1,9	-	1,9	-	
		Non lav. ma cerca lav.	3,2	3,2	-	-	
Totale DUE anni		Lavora	84,5	80,6	3,2	0,6	
		Non lav. e non cerca lav.	11,0	3,2	7,1	0,6	
		Non lav. ma cerca lav.	4,5	3,9	-	0,6	
				Totale TRE anni	87,7	10,3	1,9

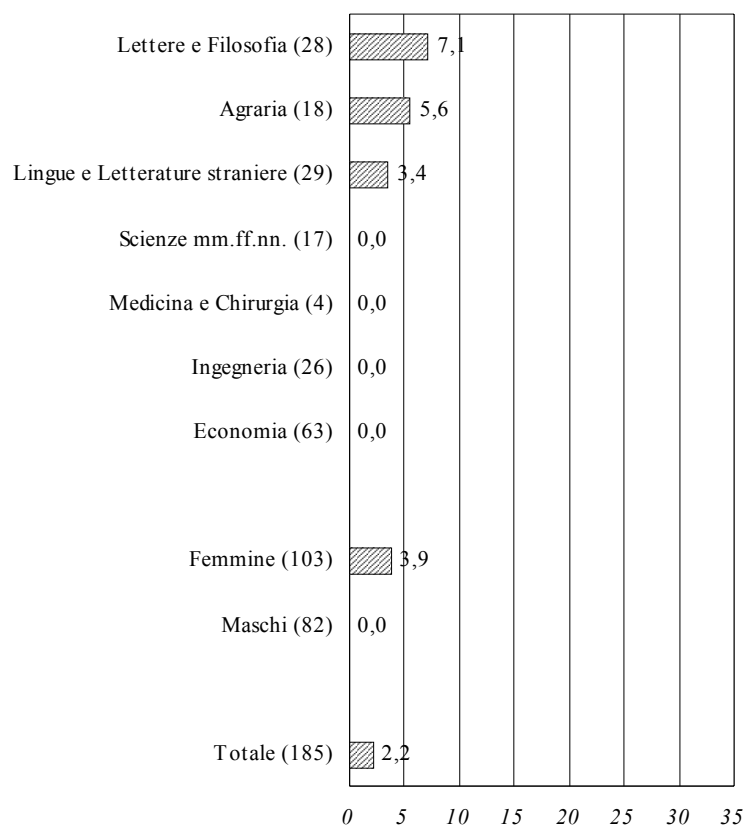
Le celle racchiuse nei riquadri identificano, rispettivamente, la condizione occupazionale a uno, due e tre anni dalla laurea.

**Tab. 3.5 - Laureati intervistati in ciascuno dei tre anni di rilevazione:
analisi longitudinale degli occupati ad un anno dalla laurea
(valori percentuali sul totale degli intervistati)**



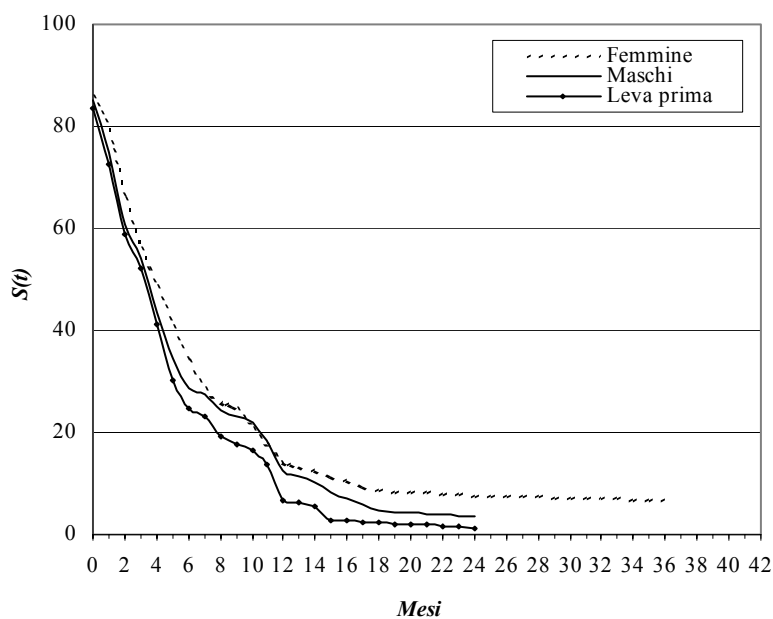
* Il 6,5% prosegue il lavoro iniziato prima della laurea.

Graf. 3.2 – Tasso di disoccupazione secondo la definizione adottata dall'ISTAT nell'indagine trimestrale sulle forze di lavoro, per facoltà e per genere (valori percentuali; tra parentesi: numero di intervistati che appartengono alle forze di lavoro)



4. LE CARATTERISTICHE DEGLI OCCUPATI

Graf. 4.1 - Laureati che non lavoravano al momento della laurea: tempi di ingresso nel mercato del lavoro, per genere



	<i>Tempo medio di "sopravvivenza" nella condizione di non occupazione (in mesi)</i>	<i>Totale intervistati</i>
Femmine	8	105
Maschi	6	87
Leva assoluta prima della laurea	5	73

Le curve $S(t)$ rappresentano funzioni di sopravvivenza nella condizione di non occupazione e sono stimate con il modello di Kaplan-Meier.

Tab. 4.1 - Occupati che hanno iniziato l'attuale attività dopo la laurea: modo in cui hanno ottenuto l'attuale lavoro, per genere (percentuali di colonna)

	<i>Femmine</i>	<i>Maschi</i>	<i>Totale</i>
Contatti con datori di lav. su iniziativa personale	34,9	49,3	41,7
Chiamata diretta del datore di lavoro	8,4	16,4	12,2
Risposta ad inserz. su giornali, bacheche, internet ...	6,0	9,6	7,7
Partecipazione a concorsi nel settore pubblico	12,0	2,7	7,7
Contatti con datori di lav. su segn. di altre persone	7,2	2,7	5,1
Contatti con datori di lav. su segn. di parenti/amici	3,6	4,1	3,8
Contatti con agenzie di colloc. Specializzate	4,8	1,4	3,2
Risposta ad inviti per colloqui	3,6	2,7	3,2
Richiesta a parenti di essere segnalati a datori di lav.	4,8	1,4	3,2
Prosecur. stage non obblig./att. svolta per la tesi	1,2	5,5	3,2
Pubblicaz. di inserz. su giornali, bacheche, internet ...	4,8	-	2,6
Prosecur. di un'attività famil. già esistente	2,4	1,4	1,9
Inizio di un'attività autonoma	2,4	1,4	1,9
Domande a provveditorati/presidi per insegnare	1,2	1,4	1,3
Iscriz. presso ufficio pubblico collocamento	1,2	-	0,6
Altro o non risponde	1,2	-	0,6
<i>Totale intervistati</i>	83	73	156

Tab. 4.2 - Occupati che hanno iniziato l'attuale attività dopo la laurea: canale utilizzato per trovare il lavoro. Confronti con altre indagini (percentuali di colonna)

	Indagini ALMALAUREA				Laureati^(a)	Giovani^(b)
	Laureati	Laureati	Laureati	Laureati	Italia	Italia
	<i>Univ. UD</i>	<i>Univ. UD</i>	<i>Univ. UD</i>	<i>Italia</i>	Ind. ISTAT	15-29 anni,
	<i>sess. est. '98</i>	<i>sess. est. '98</i>	<i>sess. est. '98</i>	<i>sess. est. '98</i>	<i>anno '95</i>	<i>interv. '96</i>
	<i>interv. '99</i>	<i>interv. '00</i>	<i>interv. '01</i>	<i>interv. '01</i>	<i>interv. '98</i>	
Contatto diretto	46,9	56,1	57,1	48,5	40,1	17,2
Contatto mediato per vie informali	17,7	15,2	14,1	17,3	21,9	56,1
Contatto mediato per vie formali	33,1	25,7	26,3	26,3	20,7	12,6
Lavoro autonomo	0,8	1,8	1,9	7,0	10,3	4,7
Altro - Non risponde	1,5	1,2	0,6	0,9	6,5	9,4
Totale	100,0	100,0	100,0	100,0	100,0	100,0

^(a) ISTAT, *Inserimento professionale dei laureati. Indagine 1998, 2000*. I laureati sono intervistati a tre anni dal conseguimento del titolo.

^(b) A. Chiesi "Il lavoro. Strategie di risposta alla crisi", in *Giovani verso il Duemila*, a cura di C. Buzzi, A. Cavalli, A. de Lillo, il Mulino, Bologna, 1997.

Tab. 4.3 - Occupati che proseguono l'attività lavorativa dichiarata nella precedente intervista: aspetti del lavoro per i quali si rileva un miglioramento, per facoltà e per genere * (percentuali di riga)

	Contratto di lavoro	Posizione nella professione	Retribuzione	Qualità delle mansioni svolte	Totale
FACOLTÀ					
Agraria	50,0	60,0	60,0	30,0	10
Economia	36,4	34,1	56,8	45,5	44
Ingegneria	60,0	35,0	70,0	60,0	20
Lettere e Filosofia	18,8	18,8	37,5	31,3	16
Lingue e Letterature straniere	26,3	15,8	52,6	42,1	19
Scienze mm.ff.nn.	42,9	50,0	57,1	64,3	14
GENERE					
Femmine	26,2	26,2	49,2	36,9	65
Maschi	51,7	41,4	63,8	56,9	58
TOTALE	38,2	33,3	56,1	46,3	123

* Trattandosi di domanda a risposta multipla, il totale di riga non risulta uguale a 100.

Tab. 4.4 - Occupati: contratto di lavoro per anno di rilevazione, facoltà e genere (percentuali di riga)

	①			②			③			④+⑤			⑥		
	Autonomo			Tempo indeterminato			Totale stabile			C. form. lavoro o Apprendistato			Totale occupati		
	UN	DUE	TRE	UN	DUE	TRE	UN	DUE	TRE	UN	DUE	TRE	UN	DUE	TRE
	anno	anni	anni	anno	anni	anni	anno	anni	anni	anno	anni	anni	anno	anni	anni
FACOLTÀ															
Agraria	21,4	17,6	12,5	7,1	17,6	62,5	28,6	35,3	75,0	21,4	11,8	-	14	17	16
Economia	6,4	7,4	5,1	19,1	38,2	71,2	25,5	45,6	76,3	34,0	32,4	8,5	47	68	59
Ingegneria	3,8	6,3	15,4	30,8	53,1	73,1	34,6	59,4	88,5	50,0	28,1	3,8	26	32	26
Lettere e Filosofia	17,4	6,3	4,0	21,7	31,3	44,0	39,1	37,5	48,0	-	-	-	23	32	25
Lingue e Letterature straniere	8,3	7,1	7,1	29,2	42,9	64,3	37,5	50,0	71,4	8,3	7,1	-	24	28	28
Medicina e Chirurgia	-	-	-	-	-	-	-	-	-	-	-	-	3	1	0
Scienze mm. ff. nn.	7,1	-	5,9	42,9	43,8	82,4	50,0	43,8	88,2	14,3	31,3	5,9	14	16	17
GENERE															
Femmine	7,1	6,7	6,3	22,4	36,5	62,1	29,4	43,3	68,4	17,6	17,3	3,2	85	104	95
Maschi	12,1	7,8	9,2	25,8	41,1	72,4	37,9	48,9	81,6	31,8	24,4	5,3	66	90	76
TOTALE	9,3	7,2	7,6	23,8	38,7	66,7	33,1	45,9	74,3	23,8	20,6	4,1	151	194	171

segue

segue - Tab. 4.3 - Occupati: contratto di lavoro per anno di rilevazione, facoltà e genere* (percentuali di riga)

	④			⑤			⑥			④+⑤+⑥			⑦			Totale occupati				
	Tempo determinato			Collaboraz. coord. e cont. o occas.			Altro atipico			Totale atipico			Senza contratto			Totale occupati				
	UN	DUE	TRE	UN	DUE	TRE	UN	DUE	TRE	UN	DUE	TRE	UN	DUE	TRE	UN	DUE	TRE		
anno	anno	anni	anno	anno	anni	anno	anno	anni	anno	anno	anni	anno	anno	anni	anno	anno	anni	anni		
FACOLTÀ																				
Agraria	14,3	23,5	-	7,1	29,4	25,0	14,3	-	-	-	-	35,7	52,9	25,0	-	-	-	14	17	16
Economia	23,4	8,8	8,5	8,5	11,8	6,8	-	-	-	-	-	31,9	20,6	15,3	6,4	-	-	47	68	59
Ingegneria	7,7	6,3	7,7	3,8	6,3	-	-	-	-	-	-	11,5	12,5	7,7	3,8	-	-	26	32	26
Lettere e Filosofia	13,0	25,0	28,0	34,8	31,3	24,0	8,7	3,1	-	-	-	56,5	59,4	52,0	4,3	3,1	-	23	32	25
Lingue e Letterature	20,8	17,9	14,3	25,0	21,4	7,1	-	-	3,6	-	-	45,8	39,3	25,0	4,2	3,6	-	24	28	28
Medicina e Chirurgia	33,3	-	-	-	100,0	-	-	-	-	-	-	33,3	100,0	-	33,3	-	-	3	1	0
Scienze mm.ff.nn.	14,3	12,5	-	21,4	12,5	5,9	-	-	-	-	-	35,7	25,0	5,9	-	-	-	14	16	17
GENERE																				
Femmine	18,8	15,4	14,7	22,4	21,2	11,6	2,4	1,0	1,1	-	-	43,5	37,5	27,4	4,7	1,9	-	85	104	95
Maschi	15,2	12,2	5,3	6,1	13,3	7,9	3,0	-	-	-	-	24,2	25,6	13,2	4,5	-	-	66	90	76
TOTALE	17,2	13,9	10,5	15,2	17,5	9,9	2,6	0,5	0,6	-	-	35,1	32,0	21,1	4,6	1,0	-	151	194	171

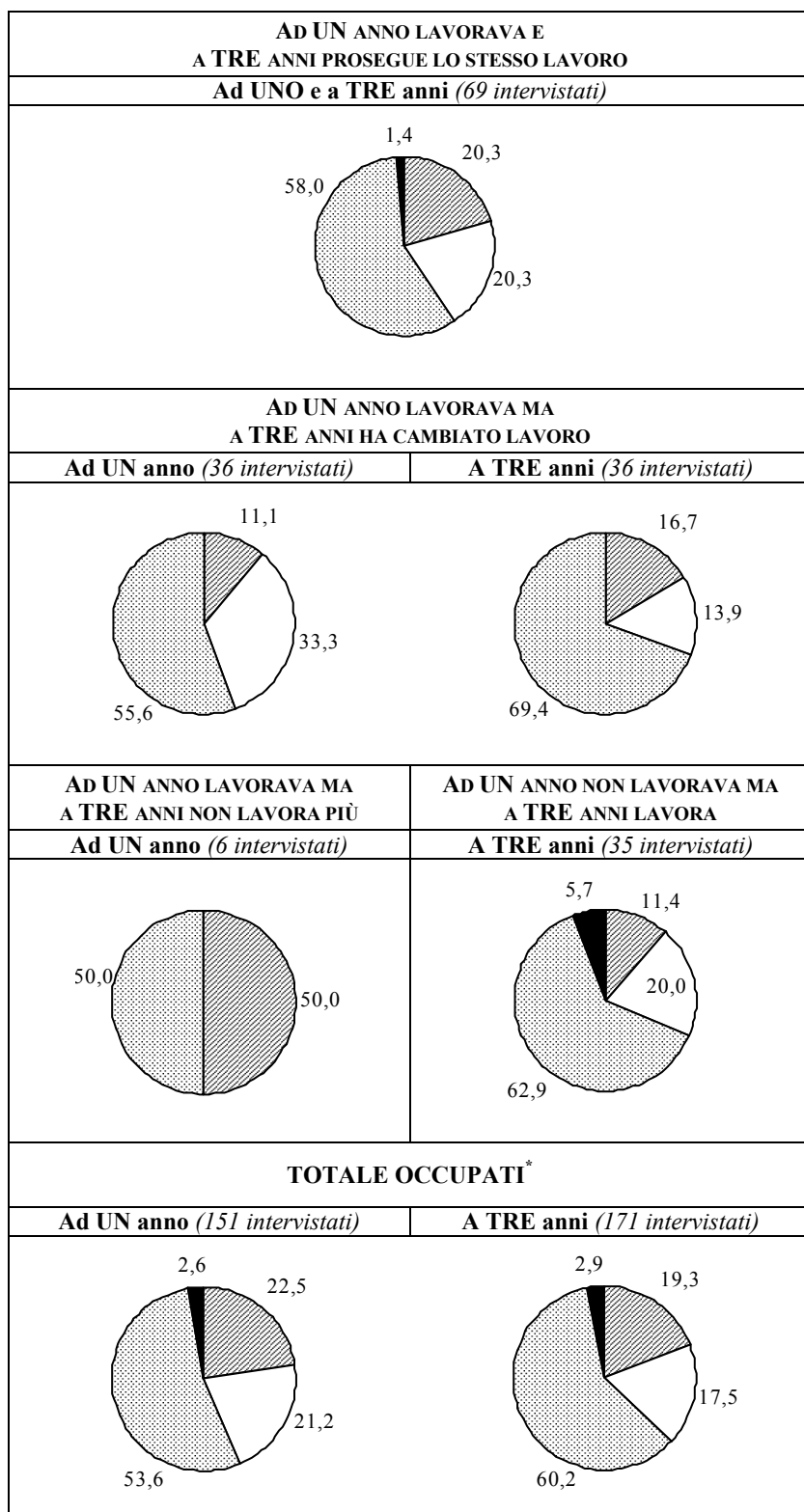
* Nella tabella non sono riportate le percentuali relative alle mancate risposte.

Tab. 4.5 - Occupati: posizione professionale e settore di impiego, per facoltà, genere e condizione occupazionale alla laurea* (percentuali di riga)

	di cui											Senza contratto	Totale occupati				
	Direttivo, quadro	Impieg. alto media qualific.	Impieg. esecutivo	Insegnante	Altra posizione dipend.	Totale dipend.	Pubblico	Privato a part. statale	Imprenditore	Libero prof.	Lav. in proprio			Altra posizione auton.	Totale auton.	Collabor.	
FACOLTÀ																	
Agraria	-	56,3	6,3	-	-	62,5	10,0	80,0	-	-	12,5	-	12,5	25,0	-	-	16
Economia	5,1	64,4	13,6	-	5,1	88,1	9,6	88,5	-	-	3,4	1,7	3,4	6,8	-	-	59
Ingegneria	15,4	61,5	-	7,7	-	84,6	18,2	81,8	3,8	7,7	-	3,8	-	-	-	-	26
Lettere e Filosofia	-	40,0	12,0	20,0	-	72,0	33,3	55,6	-	-	-	4,0	-	24,0	-	-	25
Lingue e Lett. straniere	3,6	32,1	28,6	17,9	-	82,1	17,4	82,6	3,6	-	3,6	3,6	-	7,1	-	-	28
Scienze mm. ff. nn.	-	88,2	-	-	-	88,2	-	100,0	-	-	5,9	-	5,9	5,9	-	-	17
GENERE																	
Femmine	2,1	51,6	16,8	9,5	1,1	81,1	22,1	72,7	1,1	-	3,2	3,2	-	11,6	-	-	95
Maschi	7,9	63,2	5,3	3,9	2,6	82,9	4,8	95,2	1,3	2,6	3,9	1,3	-	7,9	-	-	76
COND. OCC. ALLA LAUREA																	
Lav. va e svolge stesso lav.	-	40,0	13,3	20,0	6,7	80,0	8,3	66,7	6,7	-	-	6,7	-	6,7	-	-	15
Lavorava ma ha camb. lav.	9,1	54,5	4,5	13,6	-	81,8	11,1	88,9	4,5	-	4,5	-	-	9,1	-	-	22
Non lavorava	4,5	59,0	12,7	4,5	1,5	82,1	15,5	83,6	-	1,5	3,7	2,2	-	10,4	-	-	134
TOTALE	4,7	56,7	11,7	7,0	1,8	81,9	14,3	82,9	1,2	1,2	3,5	2,3	8,2	9,9	-	-	171

* Nella tabella non sono riportate, sia per la posizione professionale che per il settore di impiego, le percentuali relative alle *mancate risposte*.

Graf. 4.2 - Occupati: dimensione dell'azienda per cui lavorano, per anno di rilevazione e condizione occupazionale (valori percentuali)



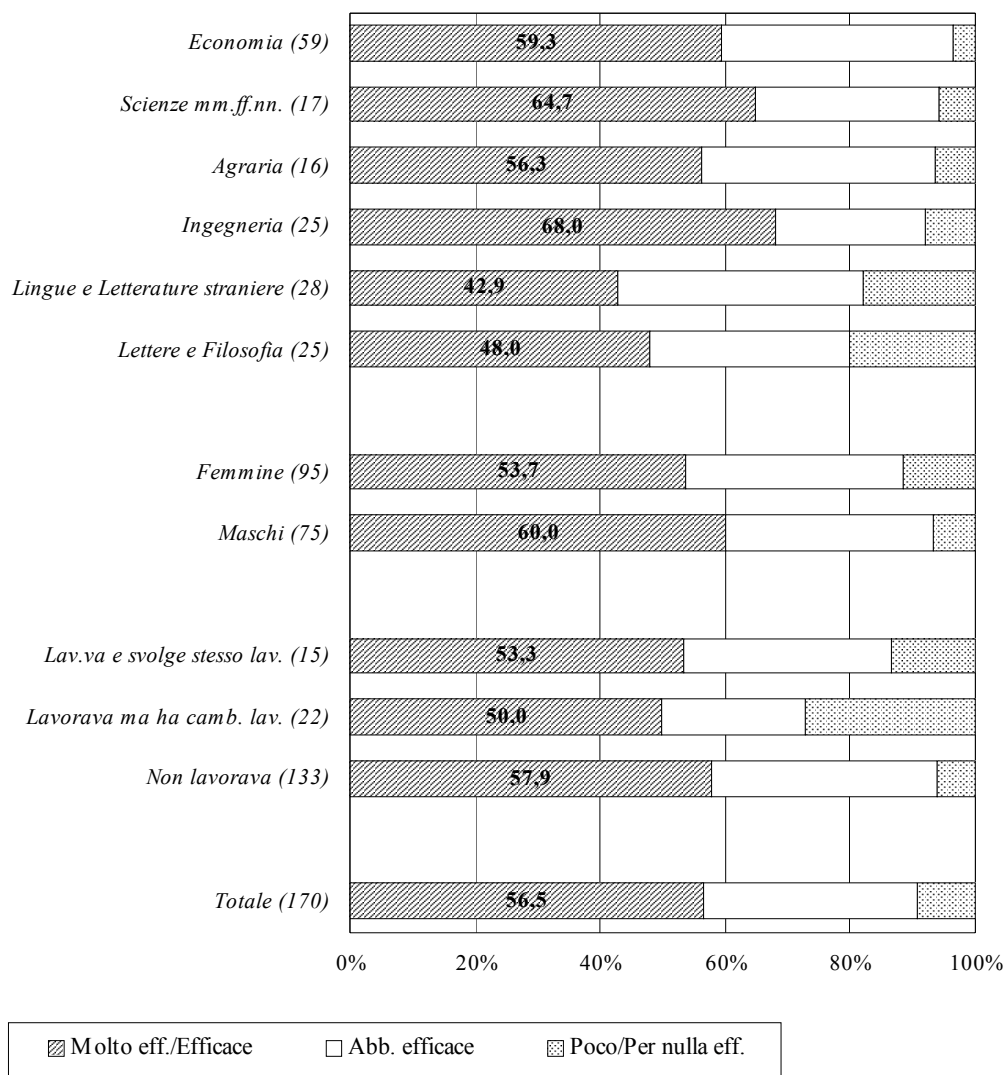
▨ Piccola (meno 15 addetti) □ Media (15-49 add.) □ Grande (50 add. e oltre) ■ N. r.

* Compresi coloro che non sono stati intervistati entrambi gli anni di rilevazione.

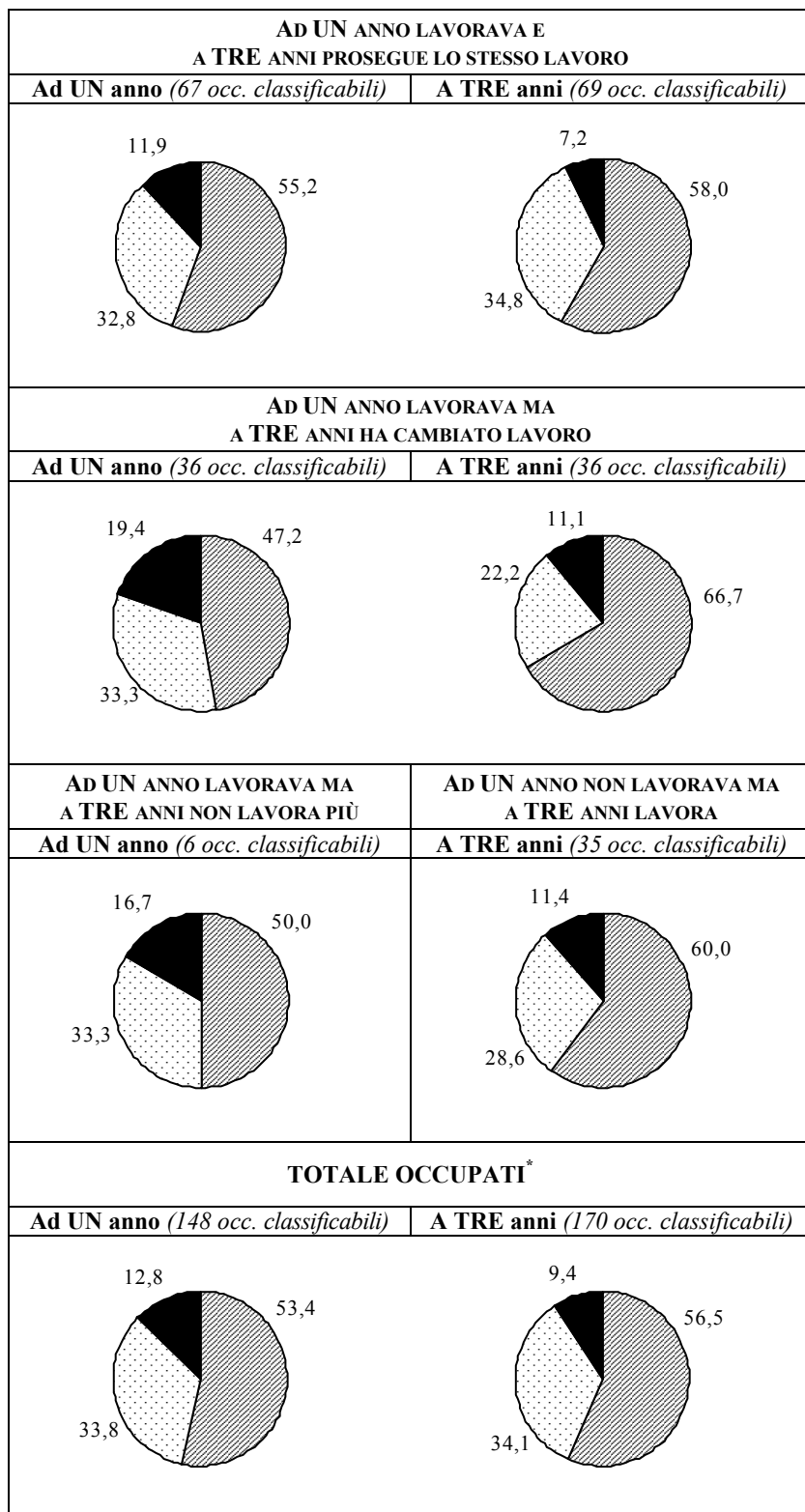
Tab. 4.6 - Occupati: regione di lavoro (valori percentuali)

	<i>Regione di lavoro</i>
Friuli-Venezia Giulia	70,8
Veneto	19,3
Emilia-Romagna	2,9
Lombardia	1,8
Lazio	1,8
Piemonte	0,6
Trentino-Alto Adige	0,6
Sicilia	0,6
Eestero	1,2
Non risponde	0,6
Totale	171

Graf. 4.3 - Occupati: efficacia esterna della laurea, per facoltà, genere e condizione occupazionale alla laurea (valori percentuali; tra parentesi: numero di intervistati che è stato possibile classificare)



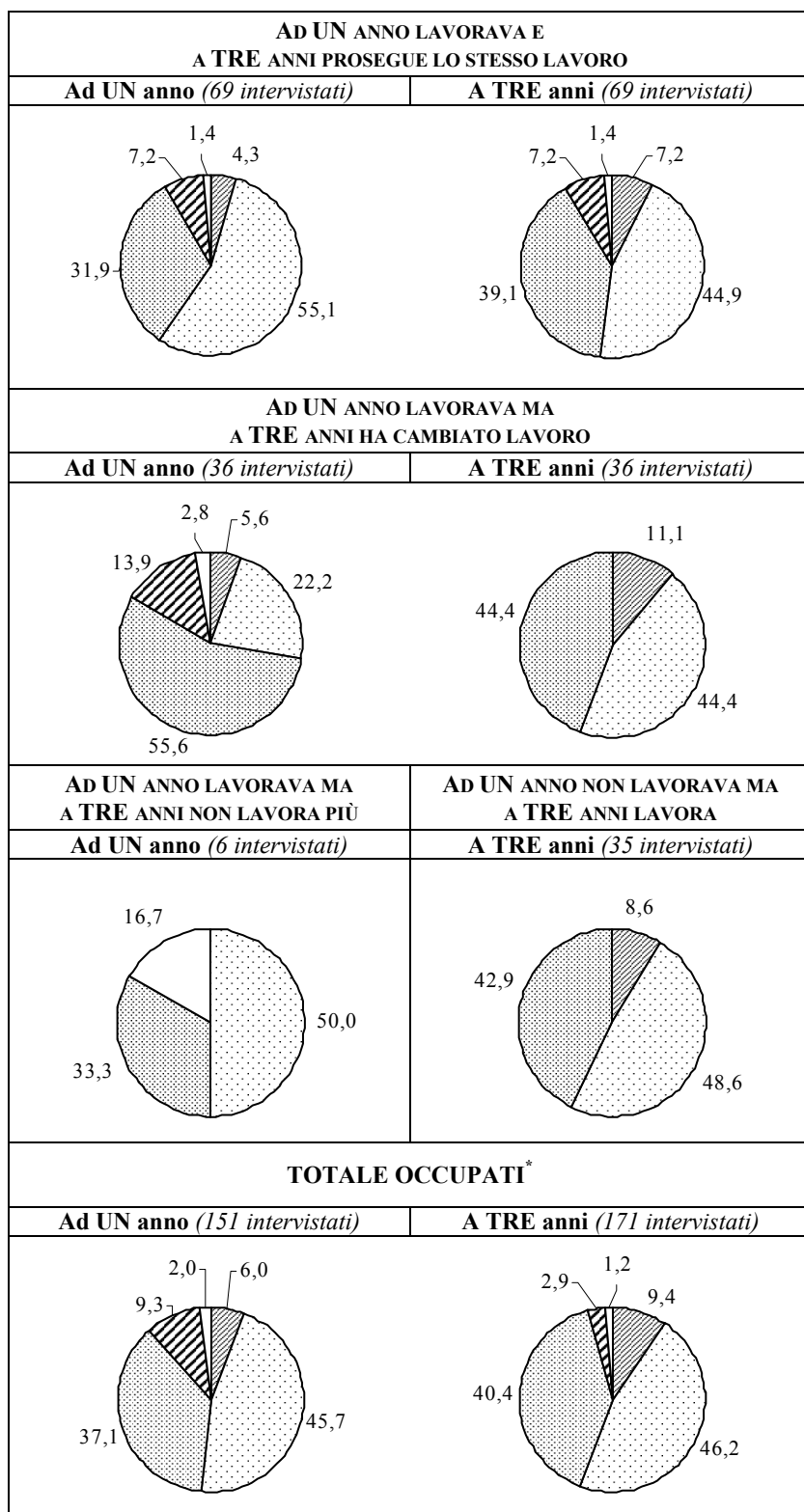
Graf. 4.4 - Occupati: efficacia esterna della laurea, per anno di rilevazione e condizione occupazionale (valori percentuali)



☑ Molto efficace / Efficace ☐ Abbastanza efficace ■ Poco / Per nulla efficace

* Compresi coloro che non sono stati intervistati entrambi gli anni di rilevazione.

Graf. 4.5 - Occupati: soddisfazione per il lavoro svolto, per anno di rilevazione e condizione occupazionale (valori percentuali)



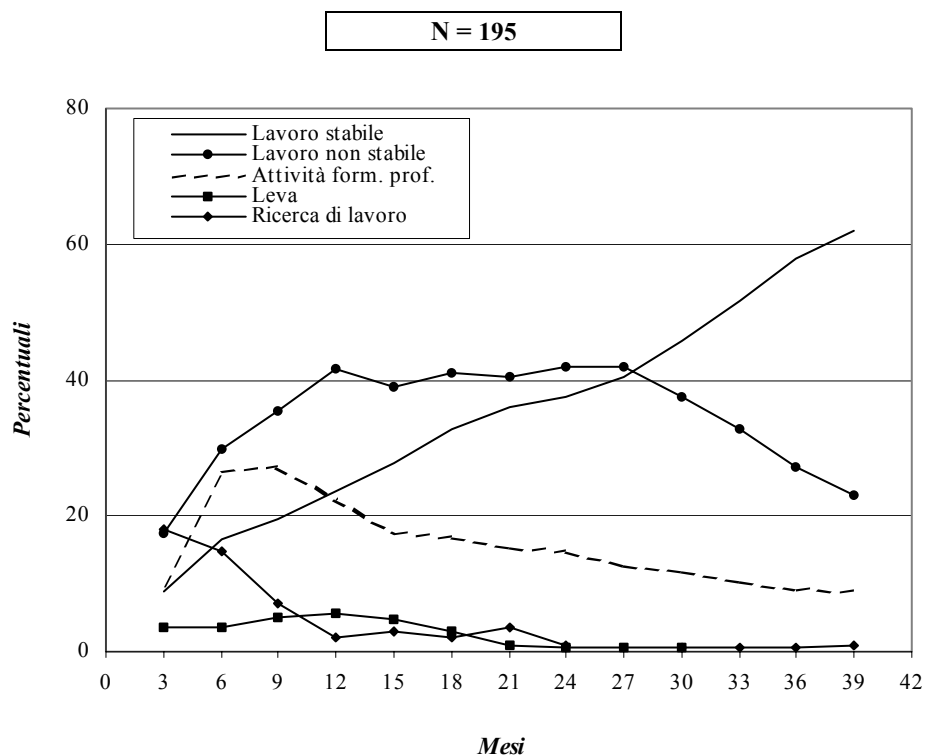
▨ Molt.mo sudd. □ Molto sudd. ▩ Abb. sudd. ▤ Poco sudd. □ Per niente sudd. ■ N.r.

* Compresi coloro che non sono stati intervistati entrambi gli anni di rilevazione.

Tab. 4.7 - Occupati: indice di qualità del lavoro svolto per genere e facoltà, voto di laurea, area di lavoro e condizione occupazionale alla laurea (valori mediani)

	<i>Femmine</i>		<i>Maschi</i>		<i>Totale</i>	
	Mediana	<i>Occupati classificab.</i>	Mediana	<i>Occupati classificab.</i>	Mediana	<i>Occupati classificab.</i>
FACOLTÀ						
Agraria	80,0	7	74,5	8	79,0	15
Economia	78,0	32	82,0	27	81,0	59
Ingegneria	95,0	3	81,0	23	82,0	26
Lettere e Filosofia	73,5	22	60,0	3	72,0	25
Lingue e Letterature straniere	72,0	26	90,0	1	72,0	27
Scienze mm.ff.nn.	83,0	3	82,5	14	83,0	17
VOTO DI LAUREA						
66-90	87,0	1	82,0	7	83,0	8
91-100	77,5	28	82,0	32	78,0	60
101-105	77,0	21	86,0	14	81,0	35
106-110	72,0	23	71,0	15	72,0	38
110 e lode	78,5	20	87,0	8	79,0	28
AREA DI LAVORO						
Nord-Ovest	78,5	2	69,5	2	78,5	4
Nord-Est	77,0	85	82,0	74	79,0	159
Centro	65,0	3	-	0	65,0	3
Sud	-	0	-	0	-	0
Isole	92,0	1	-	0	92,0	1
Estero	72,0	1	-	0	72,0	1
Non risponde	59,0	1	-	0	59,0	1
COND. OCC. ALLA LAUREA						
Lavorava e svolge stesso lavoro	76,0	12	82,0	3	77,0	15
Lavorava ma ha cambiato lavoro	71,0	13	67,0	9	69,5	22
Non lavorava	78,0	68	82,0	64	80,0	132
TOTALE	77,0	93	82,0	76	79,0	169

Graf. 4.6 - Intervistati: percorso compiuto dalla laurea all'intervista
(valori percentuali)



La modalità *lavoro stabile* comprende: autonomo, tempo indeterminato.

La modalità *lavoro non stabile* comprende: contratto formazione lavoro o apprendistato, tempo determinato, collaborazione coordinata e continuativa o occasionale, altro atipico, lavoro senza contratto.