

Istituto Universitario di Architettura di Venezia

Elaborazioni a tre anni dalla laurea

INDICE delle TAVOLE

1	IL COLLETTIVO ESAMINATO	3
	Tab. 1.1 - Popolazione analizzata per genere e facoltà, età alla laurea, regolarità negli studi e residenza.....	3
	Tab. 1.2 - Intervistati e tassi di risposta per genere e facoltà, età alla laurea, regolarità negli studi e residenza	4
2	LE ATTIVITÀ DI FORMAZIONE PROFESSIONALE POST-LAUREA....	5
	Tab. 2.1 - Attività di formazione post-laurea, per facoltà e per genere	5
3	LA CONDIZIONE OCCUPAZIONALE DEI LAUREATI.....	7
	Tab. 3.1 - Condizione occupazionale dei laureati: confronti	7
	Tab. 3.2 - Condizione occupazionale dei laureati: condizione occupazionale alla laurea ed impegno in attività di formazione	8
	Diagramma 3.1 - Condizione occupazionale dei laureati, contratto di lavoro, motivo della “non ricerca” di lavoro, impegno in attività di formazione o nel servizio di leva di chi cerca lavoro	9
	Graf. 3.1 - Condizione occupazionale dei laureati, per facoltà e per genere	10
	Tab. 3.3 – Condizione occupazionale per anno di rilevazione, facoltà e genere	11
	Tab. 3.4 - Laureati intervistati in ciascuno dei tre anni di rilevazione: analisi longitudinale della condizione occupazionale.....	12
	Tab. 3.5 - Laureati intervistati in ciascuno dei tre anni di rilevazione: analisi longitudinale degli occupati ad un anno dalla laurea	13
	Graf. 3.2 – Tasso di disoccupazione secondo la definizione adottata dall’ISTAT nell’indagine trimestrale sulle forze di lavoro, per facoltà e per genere.....	14
4	LE CARATTERISTICHE DEGLI OCCUPATI	15
	Graf. 4.1 - Laureati che non lavoravano al momento della laurea: tempi di ingresso nel mercato del lavoro, per genere	15
	Tab. 4.1 - Occupati che hanno iniziato l’attuale attività dopo la laurea: modo in cui hanno ottenuto l’attuale lavoro, per genere.....	16
	Tab. 4.2 - Occupati che hanno iniziato l’attuale attività dopo la laurea: canale utilizzato per trovare il lavoro. Confronti con altre indagini.....	16
	Tab. 4.3 - Occupati che proseguono l’attività lavorativa dichiarata nella precedente intervista: aspetti del lavoro per i quali si rileva un miglioramento, per facoltà e per genere.....	17
	Tab. 4.4 - Occupati: contratto di lavoro per anno di rilevazione, facoltà e genere	18
	Tab. 4.5 - Occupati: posizione professionale e settore di impiego, per facoltà, genere e condizione occupazionale alla laurea	20
	Graf. 4.2 - Occupati: dimensione dell’azienda per cui lavorano, per anno di rilevazione e condizione occupazionale	21
	Tab. 4.6 - Occupati: regione di lavoro	22
	Graf. 4.3 - Occupati: <i>efficacia esterna</i> della laurea, per facoltà, genere e condizione occupazionale alla laurea	23
	Graf. 4.4 - Occupati: <i>efficacia esterna</i> della laurea, per anno di rilevazione e condizione occupazionale.....	24
	Graf. 4.5 - Occupati: soddisfazione per il lavoro svolto, per anno di rilevazione e condizione occupazionale.....	25
	Tab. 4.7 - Occupati: indice di <i>qualità del lavoro svolto</i> per genere e facoltà, voto di laurea, area di lavoro e condizione occupazionale alla laurea	26
	Graf. 4.6 - Intervistati: percorso compiuto dalla laurea all’intervista	27

1 IL COLLETTIVO ESAMINATO

Tab. 1.1 - Popolazione analizzata per genere e facoltà, età alla laurea, regolarità negli studi e residenza (valori assoluti e percentuali di colonna)

	<i>Femmine</i>		<i>Maschi</i>		<i>Totale</i>	
	Valori assoluti	% di colonna	Valori assoluti	% di colonna	Valori assoluti	% di colonna
FACOLTÀ						
Architettura	144	100,0	165	100,0	309	100,0
ETÀ ALLA LAUREA						
Fino a 23 anni	1	0,7	0	-	1	0,3
24 anni	4	2,8	6	3,6	10	3,2
25 anni	17	11,8	10	6,1	27	8,7
26 anni	28	19,4	23	13,9	51	16,5
27 anni	32	22,2	19	11,5	51	16,5
28 anni	24	16,7	23	13,9	47	15,2
29 anni	17	11,8	23	13,9	40	12,9
30 anni e oltre	21	14,6	61	37,0	82	26,5
REGOLARITÀ NEGLI STUDI						
In corso	0	-	1	0,6	1	0,3
1 anno f.c.	12	8,3	5	3,0	17	5,5
2 anni f.c.	27	18,8	30	18,2	57	18,4
3 anni f.c.	35	24,3	29	17,6	64	20,7
4 anni f.c. e oltre	70	48,6	100	60,6	170	55,0
RESIDENZA ALLA LAUREA						
Stessa regione dell'ateneo	99	68,8	126	76,4	225	72,8
Altra regione del Nord	42	29,2	32	19,4	74	23,9
Centro	1	0,7	1	0,6	2	0,6
Sud e isole	2	1,4	3	1,8	5	1,6
Estero	0	-	3	1,8	3	1,0
TOTALE	144	100,0	165	100,0	309	100,0

Tab. 1.2 - Intervistati e tassi di risposta per genere e facoltà, età alla laurea, regolarità negli studi e residenza

	<i>Femmine</i>		<i>Maschi</i>		<i>Totale</i>	
	Valori assoluti	Tassi di risposta	Valori assoluti	Tassi di risposta	Valori assoluti	Tassi di risposta
FACOLTÀ						
Architettura	108	75,0	111	67,3	219	70,9
ETÀ ALLA LAUREA						
Fino a 23 anni	1	100,0	0	-	1	100,0
24 anni	2	50,0	4	66,7	6	60,0
25 anni	16	94,1	4	40,0	20	74,1
26 anni	23	82,1	16	69,6	39	76,5
27 anni	23	71,9	15	78,9	38	74,5
28 anni	17	70,8	17	73,9	34	72,3
29 anni	13	76,5	14	60,9	27	67,5
30 anni e oltre	13	61,9	41	67,2	54	65,9
REGOLARITÀ NEGLI STUDI						
In corso	0	-	0	-	0	-
1 anno f.c.	10	83,3	2	40,0	12	70,6
2 anni f.c.	23	85,2	19	63,3	42	73,7
3 anni f.c.	27	77,1	22	75,9	49	76,6
4 anni f.c. e oltre	48	68,6	68	68,0	116	68,2
RESIDENZA ALLA LAUREA						
Stessa regione dell'ateneo	79	79,8	91	72,2	170	75,6
Altra regione del Nord	27	64,3	17	53,1	44	59,5
Centro	0	-	0	-	0	-
Sud e isole	2	100,0	2	66,7	4	80,0
Esteri	0	-	1	33,3	1	33,3
TOTALE	108	75,0	111	67,3	219	70,9

2 LE ATTIVITÀ DI FORMAZIONE PROFESSIONALE POST-LAUREA

Tab. 2.1 - Attività di formazione post-laurea, per facoltà e per genere (percentuali di riga per tipo di attività)

	Collaborazione volontaria		Tirocinio, praticantato		Dottorato di ricerca		Scuola di specializzazione		Master, corso di perfez.		Stage, tirocinio form. in azienda		Almeno un'att.	Totale interv.
	Concl.	In corso	Concl.	In corso	Concl.	In corso	Concl.	In corso	Concl.	In corso	Concl.	In corso		
FACOLTÀ														
Architettura	20,1	5,9	16,0	1,4	-	3,7	4,1	0,9	11,4	1,8	10,0	-	77,2	219
GENERE														
Femmine	26,9	5,6	19,4	0,9	-	4,6	4,6	1,9	14,8	2,8	12,0	-	77,8	108
Maschi	13,5	6,3	12,6	1,8	-	2,7	3,6	-	8,1	0,9	8,1	-	76,6	111
TOTALE	20,1	5,9	16,0	1,4	-	3,7	4,1	0,9	11,4	1,8	10,0	-	77,2	219

segue

segue Tab. 2.1 - Attività di formazione post-laurea, per facoltà e per genere (percentuali di riga per tipo di attività)

	Corso di form. professionale		Borsa di studio		Altra laurea, diploma univ.		Corso di lingua straniera		Corso di informatica		Altro corso		Almeno un'att.	Totale interv.
	Concl.	In corso	Concl.	In corso	Concl.	In corso	Concl.	In corso	Concl.	In corso	Concl.	In corso		
FACOLTÀ														
Architettura	20,1	0,9	3,2	0,5	-	0,9	14,6	5,5	29,2	1,4	2,7	0,5	77,2	219
GENERE														
Femmine	17,6	1,9	2,8	-	-	0,9	19,4	5,6	36,1	0,9	2,8	0,9	77,8	108
Maschi	22,5	-	3,6	0,9	-	0,9	9,9	5,4	22,5	1,8	2,7	-	76,6	111
TOTALE	20,1	0,9	3,2	0,5	-	0,9	14,6	5,5	29,2	1,4	2,7	0,5	77,2	219

3 LA CONDIZIONE OCCUPAZIONALE DEI LAUREATI

Tab. 3.1 - Condizione occupazionale dei laureati: confronti (*valori percentuali*)

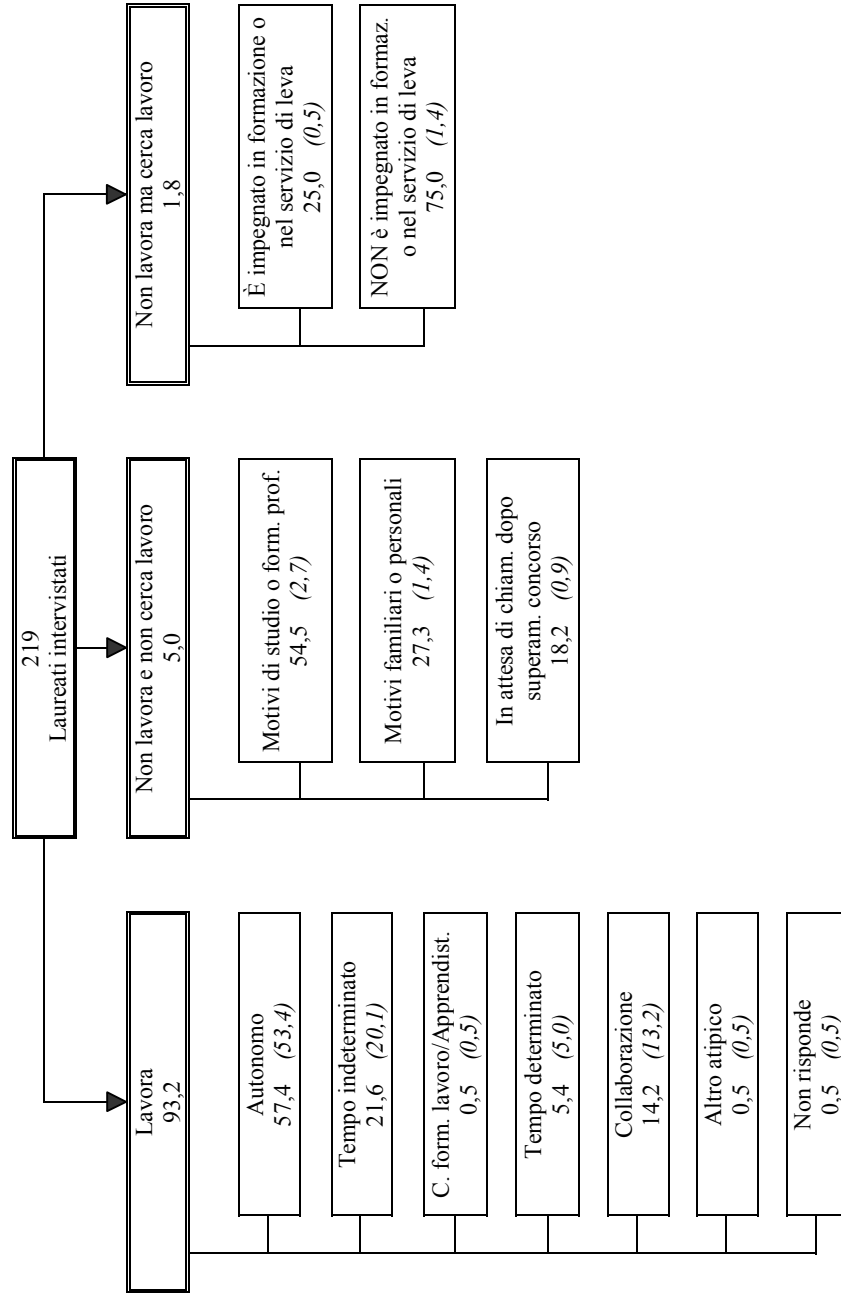
Laureati Venezia Architettura sessione estiva 1998	
Intervista: autunno 2001	
Lavora	93,2
Non lavora e non cerca lavoro	5,0
Non lavora ma cerca lavoro	1,8
Laureati Venezia Architettura sessione estiva 1998	
Intervista: autunno 2000	
Lavora	84,9
Non lavora e non cerca lavoro	10,3
Non lavora ma cerca lavoro	4,7
Laureati Venezia Architettura sessione estiva 1998	
Intervista: autunno 1999	
Lavora	84,2
Non lavora e non cerca lavoro	6,0
Non lavora ma cerca lavoro	9,8
Laureati Italia (ALMALAUREA) sessione estiva 1998	
Intervista: autunno 2001	
Lavora	75,3
Non lavora e non cerca lavoro	19,0
Non lavora ma cerca lavoro	5,7
Laureati Italia (ISTAT) 1995*	
Intervista: 1998	
Lavora	71,6
Non lavora e non cerca lavoro	6,4
Non lavora ma cerca lavoro	21,9

* ISTAT, *Inserimento professionale dei laureati. Indagine 1998, 2000*. I laureati sono intervistati a tre anni dal conseguimento del titolo.

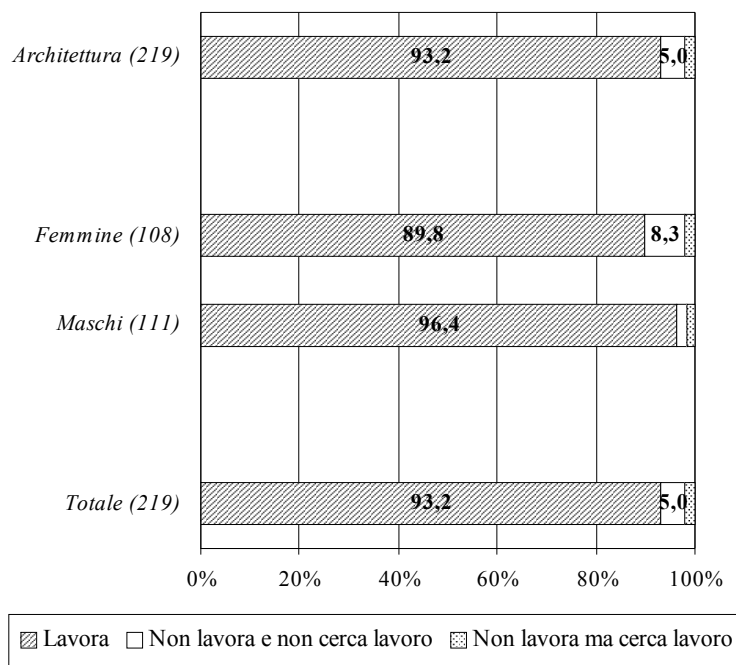
Tab. 3.2 - Condizione occupazionale dei laureati: condizione occupazionale alla laurea ed impegno in attività di formazione (valori percentuali)

Lavora	93,2
Lavora e prosegue il lavoro iniziato prima della laurea	16,0
Lavora ma non prosegue il lavoro iniziato prima della laurea	19,6
Lavora e ha iniziato a lavorare dopo la laurea	57,5
Non risponde	-
Non lavora e non cerca lavoro	4,6
È impegnato in attività di formazione	2,3
Non è impegnato in attività di formazione	2,3
Non lavora ma cerca lavoro	1,8
È impegnato in attività di formazione	0,5
Non è impegnato in attività di formazione	1,4
Sta svolgendo il servizio di leva	0,5
Totale intervistati	219

Diagramma 3.1 - Condizione occupazionale dei laureati, contratto di lavoro, motivo della “non ricerca” di lavoro, impegno in attività di formazione o nel servizio di leva di chi cerca lavoro
(valori percentuali; tra parentesi, in corsivo: percentuali sul totale degli intervistati)



Graf. 3.1 - Condizione occupazionale dei laureati, per facoltà e per genere*
(valori percentuali)



* Le barre per le quali non è indicata la percentuale rappresentano frequenze inferiori al 5%.

Tab. 3.3 – Condizione occupazionale per anno di rilevazione, facoltà e genere (percentuali di riga, per anno di rilevazione)

	Lavora			Non lavora e non cerca lavoro			Non lavora ma cerca lavoro			Totale intervistati		
	UN	DUE	TRE	UN	DUE	TRE	UN	DUE	TRE	UN	DUE	TRE
	anno	anni	anni	anno	anni	anni	anno	anni	anni	anno	anni	anni
FACOLTÀ												
Architettura	84,2	84,9	93,2	6,0	10,3	5,0	9,8	4,7	1,8	184	232	219
GENERE												
Femmine	79,3	86,3	89,8	9,8	7,7	8,3	10,9	6,0	1,9	92	117	108
Maschi	89,1	83,5	96,4	2,2	13,0	1,8	8,7	3,5	1,8	92	115	111
TOTALE	84,2	84,9	93,2	6,0	10,3	5,0	9,8	4,7	1,8	184	232	219

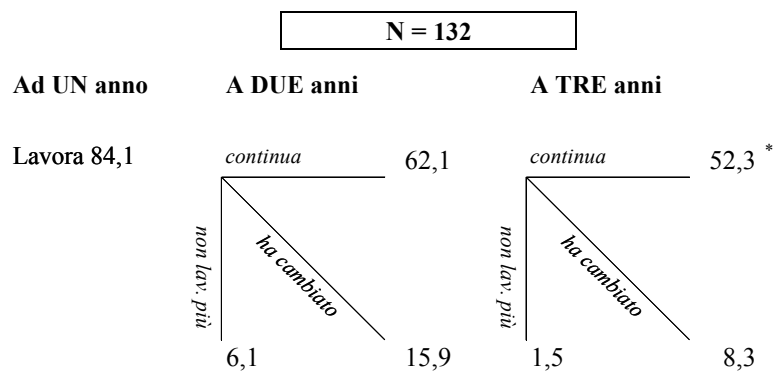
**Tab. 3.4 - Laureati intervistati in ciascuno dei tre anni di rilevazione:
analisi longitudinale della condizione occupazionale (valori
percentuali)**

Totale intervistati: 132 (42,7% del complesso dei laureati)

Ad UN anno dalla laurea		A DUE anni dalla laurea		A TRE anni dalla laurea			
				Lavora	Non lav. e non cerca lav.	Non lav. ma cerca lav.	
Lavora	84,1	Lavora	78,0	76,5	1,5	-	
		Non lav. e non cerca lav.	5,3	4,5	0,8	-	
		Non lav. ma cerca lav.	0,8	-	-	0,8	
Non lav. e non cerca lav.	6,1	Lavora	3,8	3,8	-	-	
		Non lav. e non cerca lav.	1,5	-	1,5	-	
		Non lav. ma cerca lav.	0,8	0,8	-	-	
Non lav. ma cerca lav.	9,8	Lavora	3,8	3,8	-	-	
		Non lav. e non cerca lav.	3,0	2,3	0,8	-	
		Non lav. ma cerca lav.	3,0	2,3	-	0,8	
Totale DUE anni		Lavora	85,6	84,1	1,5	-	
		Non lav. e non cerca lav.	9,8	6,8	3,0	-	
		Non lav. ma cerca lav.	4,5	3,0	-	1,5	
				Totale TRE anni	93,9	4,5	1,5

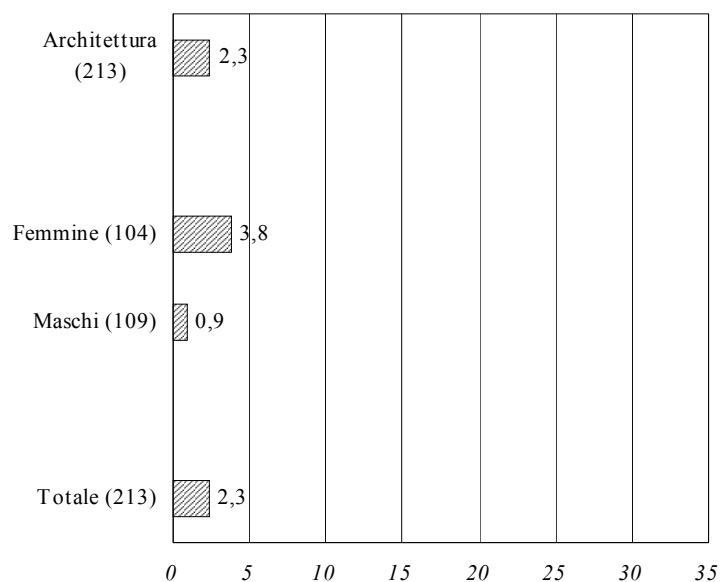
Le celle racchiuse nei riquadri identificano, rispettivamente, la condizione occupazionale a uno, due e tre anni dalla laurea.

**Tab. 3.5 - Laureati intervistati in ciascuno dei tre anni di rilevazione:
analisi longitudinale degli occupati ad un anno dalla laurea
(valori percentuali sul totale degli intervistati)**



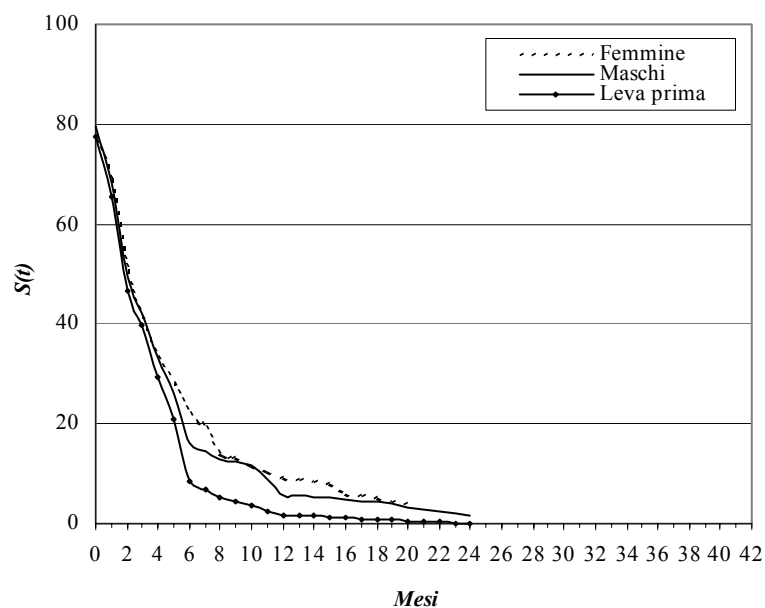
* Il 9,8% prosegue il lavoro iniziato prima della laurea.

Graf. 3.2 – Tasso di disoccupazione secondo la definizione adottata dall'ISTAT nell'indagine trimestrale sulle forze di lavoro, per facoltà e per genere (valori percentuali; tra parentesi: numero di intervistati che appartengono alle forze di lavoro)



4 LE CARATTERISTICHE DEGLI OCCUPATI

Graf. 4.1 - Laureati che non lavoravano al momento della laurea: tempi di ingresso nel mercato del lavoro, per genere



	<i>Tempo medio di "sopravvivenza" nella condizione di non occupazione (in mesi)</i>	<i>Totale intervistati</i>
Femmine	5	99
Maschi	5	69
Leva assolta prima della laurea	3	58

Le curve $S(t)$ rappresentano funzioni di sopravvivenza nella condizione di non occupazione e sono stimate con il modello di Kaplan-Meier.

Tab. 4.1 - Occupati che hanno iniziato l'attuale attività dopo la laurea: modo in cui hanno ottenuto l'attuale lavoro, per genere (percentuali di colonna)

	<i>Femmine</i>	<i>Maschi</i>	<i>Totale</i>
Contatti con datori di lav. su iniziativa personale	37,5	27,2	32,5
Inizio di un'attività autonoma	8,0	24,7	16,0
Contatti con datori di lav. su segn. di parenti/amici	9,1	11,1	10,1
Partecipazione a concorsi nel settore pubblico	11,4	6,2	8,9
Chiamata diretta del datore di lavoro	8,0	7,4	7,7
Richiesta a parenti di essere segnalati a datori di lav.	5,7	4,9	5,3
Prosecuz. di un'attività famil. già esistente	3,4	7,4	5,3
Risposta ad inserz. su giornali, bacheche, internet ...	3,4	3,7	3,6
Contatti con datori di lav. su segn. di altre persone	5,7	1,2	3,6
Prosecuz. stage non obblig./att. svolta per la tesi	2,3	1,2	1,8
Prosecuz. del tirocinio post-laurea	2,3	1,2	1,8
Contatti con agenzie di colloc. specializzate	1,1	1,2	1,2
Pubblicaz. di inserz. su giornali, bacheche, internet ...	1,1	-	0,6
Risposta ad inviti per colloqui	-	1,2	0,6
Prosecuz. stage obblig. per il conseg. della laurea	-	1,2	0,6
Altro o non risponde	1,1	-	0,6
<i>Totale intervistati</i>	88	81	169

Tab. 4.2 - Occupati che hanno iniziato l'attuale attività dopo la laurea: canale utilizzato per trovare il lavoro. Confronti con altre indagini (percentuali di colonna)

	Indagini ALMALAUREA				Laureati^(a)	Giovani^(b)
	Laureati	Laureati	Laureati	Laureati	Italia	Italia
	<i>Univ. IUAV</i>	<i>Univ. IUAV</i>	<i>Univ. IUAV</i>	<i>Italia</i>	Ind. ISTAT	<i>15-29 anni,</i>
	<i>sess. est. '98</i>	<i>sess. est. '98</i>	<i>sess. est. '98</i>	<i>sess. est. '98</i>	<i>anno '95</i>	<i>interv. '96</i>
	<i>interv. '99</i>	<i>interv. '00</i>	<i>interv. '01</i>	<i>interv. '01</i>	<i>interv. '98</i>	
Contatto diretto	44,2	46,0	44,4	48,5	40,1	17,2
Contatto mediato per vie informali	36,3	28,6	24,3	17,3	21,9	56,1
Contatto mediato per vie formali	15,9	16,1	14,8	26,3	20,7	12,6
Lavoro autonomo	3,5	9,3	16,0	7,0	10,3	4,7
Altro - Non risponde	-	-	0,6	0,9	6,5	9,4
Totale	100,0	100,0	100,0	100,0	100,0	100,0

^(a) ISTAT, *Inserimento professionale dei laureati. Indagine 1998, 2000*. I laureati sono intervistati a tre anni dal conseguimento del titolo.

^(b) A. Chiesi "Il lavoro. Strategie di risposta alla crisi", in *Giovani verso il Duemila*, a cura di C. Buzzi, A. Cavalli, A. de Lillo, il Mulino, Bologna, 1997.

Tab. 4.3 - Occupati che proseguono l'attività lavorativa dichiarata nella precedente intervista: aspetti del lavoro per i quali si rileva un miglioramento, per facoltà e per genere * (percentuali di riga)

	Contratto di lavoro	Posizione nella professione	Retribuzione	Qualità delle mansioni svolte	Totale
FACOLTÀ					
Architettura	26,2	25,5	49,7	44,8	145
GENERE					
Femmine	35,2	31,0	49,3	47,9	71
Maschi	17,6	20,3	50,0	41,9	74
TOTALE	26,2	25,5	49,7	44,8	145

* Trattandosi di domanda a risposta multipla, il totale di riga non risulta uguale a 100.

Tab. 4.4 - Occupati: contratto di lavoro per anno di rilevazione, facoltà e genere (percentuali di riga)

	①		②		①+②		③		Totale occupati						
	Autonomo		Tempo indeterminato		Totale stabile		C. form. lavoro o Apprendistato		UN	DUE	TRE				
	UN	DUE	UN	DUE	UN	DUE	UN	DUE	UN	DUE	TRE				
FACOLTÀ															
Architettura	26,5	41,1	57,4	14,8	14,2	21,6	41,3	55,3	78,9	3,9	3,0	0,5	155	197	204
GENERE															
Femmine	20,5	28,7	47,4	15,1	12,9	24,7	35,6	41,6	72,2	4,1	5,0	1,0	73	101	97
Maschi	31,7	54,2	66,4	14,6	15,6	18,7	46,3	69,8	85,0	3,7	1,0	-	82	96	107
TOTALE	26,5	41,1	57,4	14,8	14,2	21,6	41,3	55,3	78,9	3,9	3,0	0,5	155	197	204

segue

segue - Tab. 4.3 - Occupati: contratto di lavoro per anno di rilevazione, facoltà e genere* (percentuali di riga)

	④		⑤		⑥		④+⑤+⑥		⑦		Totale occupati							
	Tempo determinato		Collaboraz. coord. e cont. o occas.		Altro atipico		Totale atipico		Senza contratto									
	UN	DUE	UN	DUE	UN	DUE	UN	DUE	UN	DUE	UN	DUE	TRE					
FACOLTÀ																		
Architettura	7,1	5,6	5,4	36,8	32,0	14,2	2,6	0,5	0,5	46,5	38,1	20,1	7,7	2,0	-	155	197	204
GENERE																		
Femmine	11,0	7,9	5,2	31,5	37,6	19,6	2,7	1,0	1,0	45,2	46,5	25,8	13,7	4,0	-	73	101	97
Maschi	3,7	3,1	5,6	41,5	26,0	9,3	2,4	-	-	47,6	29,2	15,0	2,4	-	-	82	96	107
TOTALE	7,1	5,6	5,4	36,8	32,0	14,2	2,6	0,5	0,5	46,5	38,1	20,1	7,7	2,0	-	155	197	204

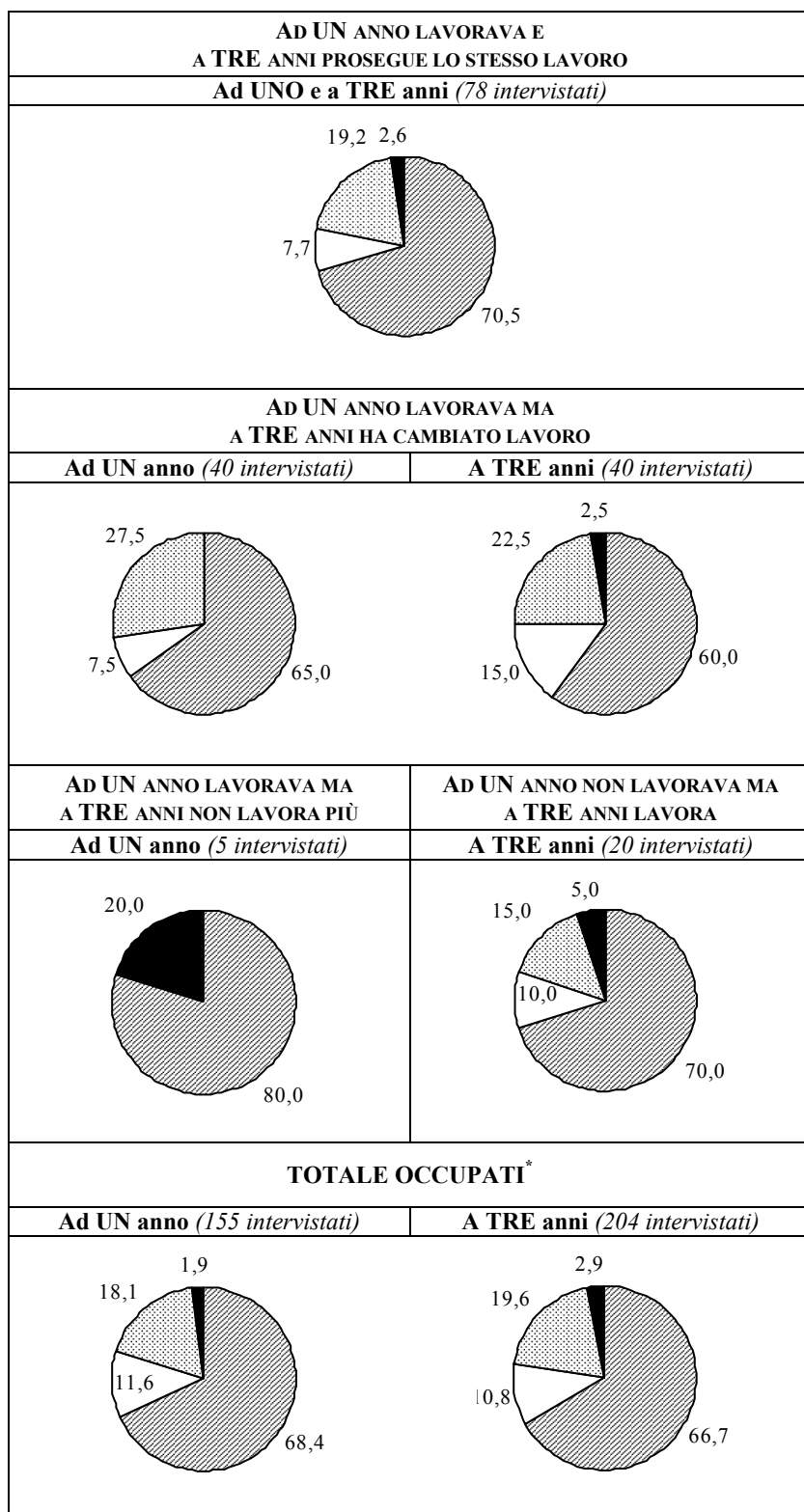
* Nella tabella non sono riportate le percentuali relative alle *mancate risposte*.

Tab. 4.5 - Occupati: posizione professionale e settore di impiego, per facoltà, genere e condizione occupazionale alla laurea* (percentuali di riga)

	Dirig., Direttivo, quadro	Impieg. alto o media qualific.	Impieg. esecutivo	Inse- gnante	Altra posizione dipend.	di cui		Impren- ditore	Libero prof.	Lav. in proprio	Altra posizione auton.	Totale auton.	Collabor. contratto	Senza contratto	Totale occupati	
						Pubblico	Privato a part. statale									
FACOLTÀ																
Architettura	2,0	23,5	1,0	1,0	-	33,9	60,7	0,5	46,6	9,3	1,5	57,8	14,2	-	204	
GENERE																
Femmine	-	27,8	2,1	1,0	-	33,3	60,0	-	34,0	11,3	3,1	48,5	19,6	-	97	
Maschi	3,7	19,6	-	0,9	-	34,6	61,5	0,9	57,9	7,5	-	66,4	9,3	-	107	
COND. OCC. ALLA LAUREA																
Lav. va e svolge stesso lav.	2,9	17,1	-	-	-	42,9	42,9	2,9	57,1	11,4	2,9	74,3	5,7	-	35	
Lavorava ma ha camb. lav.	2,3	23,3	-	-	-	54,5	45,5	-	48,8	4,7	2,3	55,8	18,6	-	43	
Non lavorava	1,6	25,4	1,6	1,6	-	26,3	68,4	-	42,9	10,3	0,8	54,0	15,1	-	126	
TOTALE	2,0	23,5	1,0	1,0	-	33,9	60,7	0,5	46,6	9,3	1,5	57,8	14,2	-	204	

* Nella tabella non sono riportate, sia per la posizione professionale che per il settore di impiego, le percentuali relative alle *mancate risposte*.

Graf. 4.2 - Occupati: dimensione dell'azienda per cui lavorano, per anno di rilevazione e condizione occupazionale (valori percentuali)



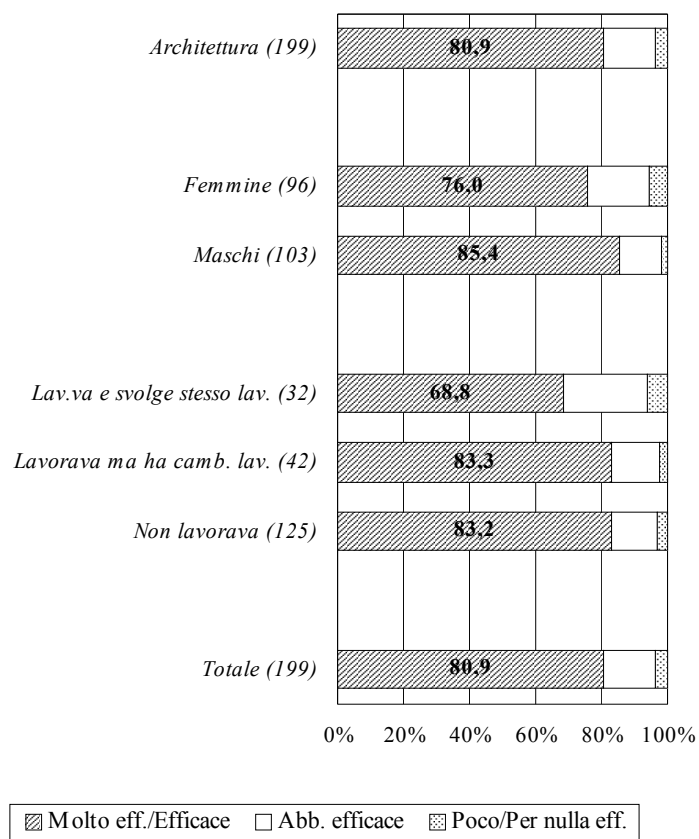
▨ Piccola (meno 15 addetti) □ Media (15-49 add.) □ Grande (50 add. e oltre) ■ N. r.

* Compresi coloro che non sono stati intervistati entrambi gli anni di rilevazione.

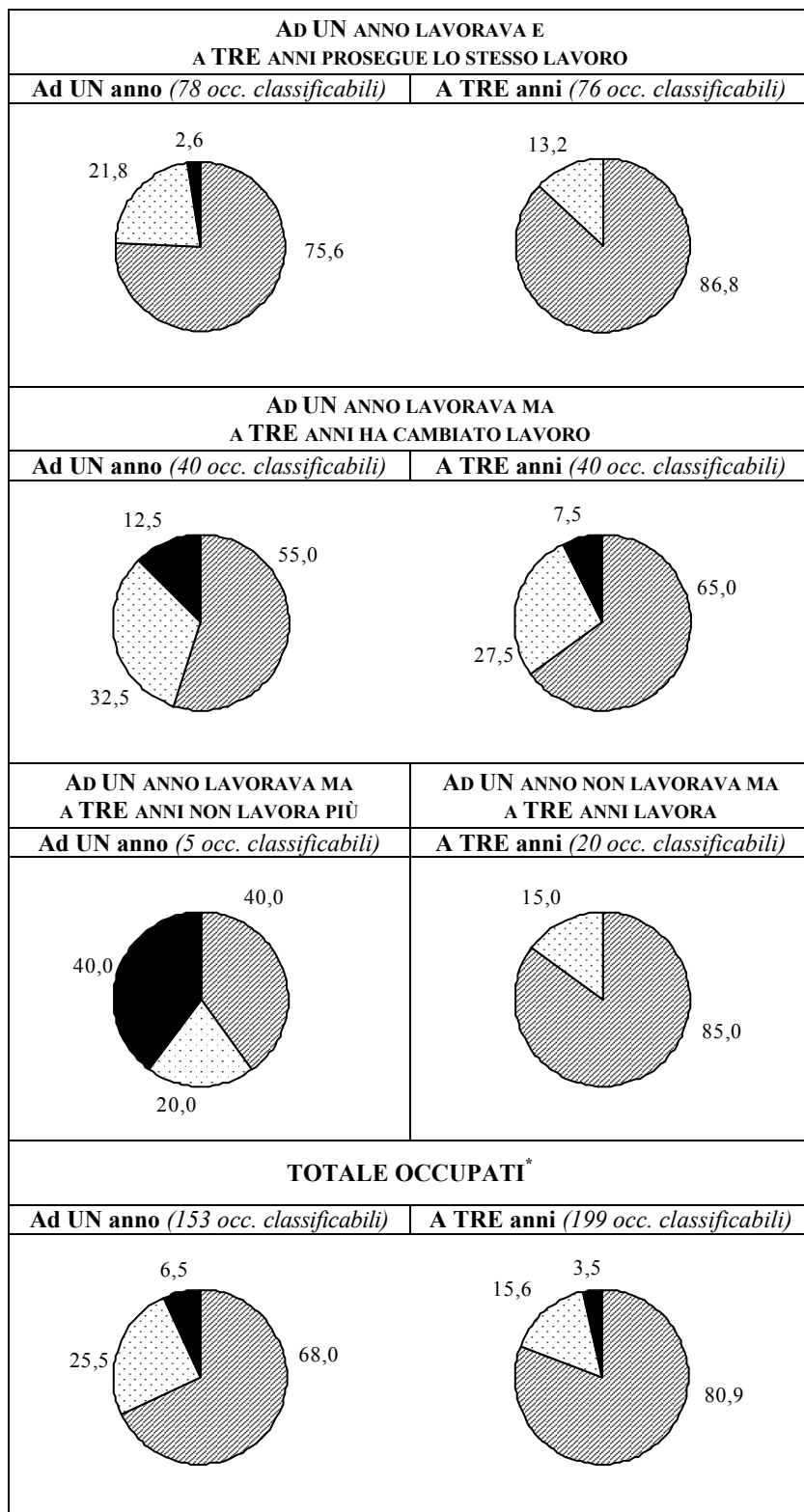
Tab. 4.6 - Occupati: regione di lavoro (valori percentuali)

	<i>Regione di lavoro</i>
Veneto	76,0
Friuli-Venezia Giulia	7,4
Emilia-Romagna	5,9
Lombardia	4,4
Trentino-Alto Adige	2,0
Piemonte	0,5
Puglia	0,5
Calabria	0,5
Eestero	2,5
Non risponde	0,5
Totale	204

Graf. 4.3 - Occupati: efficacia esterna della laurea, per facoltà, genere e condizione occupazionale alla laurea (valori percentuali; tra parentesi: numero di intervistati che è stato possibile classificare)



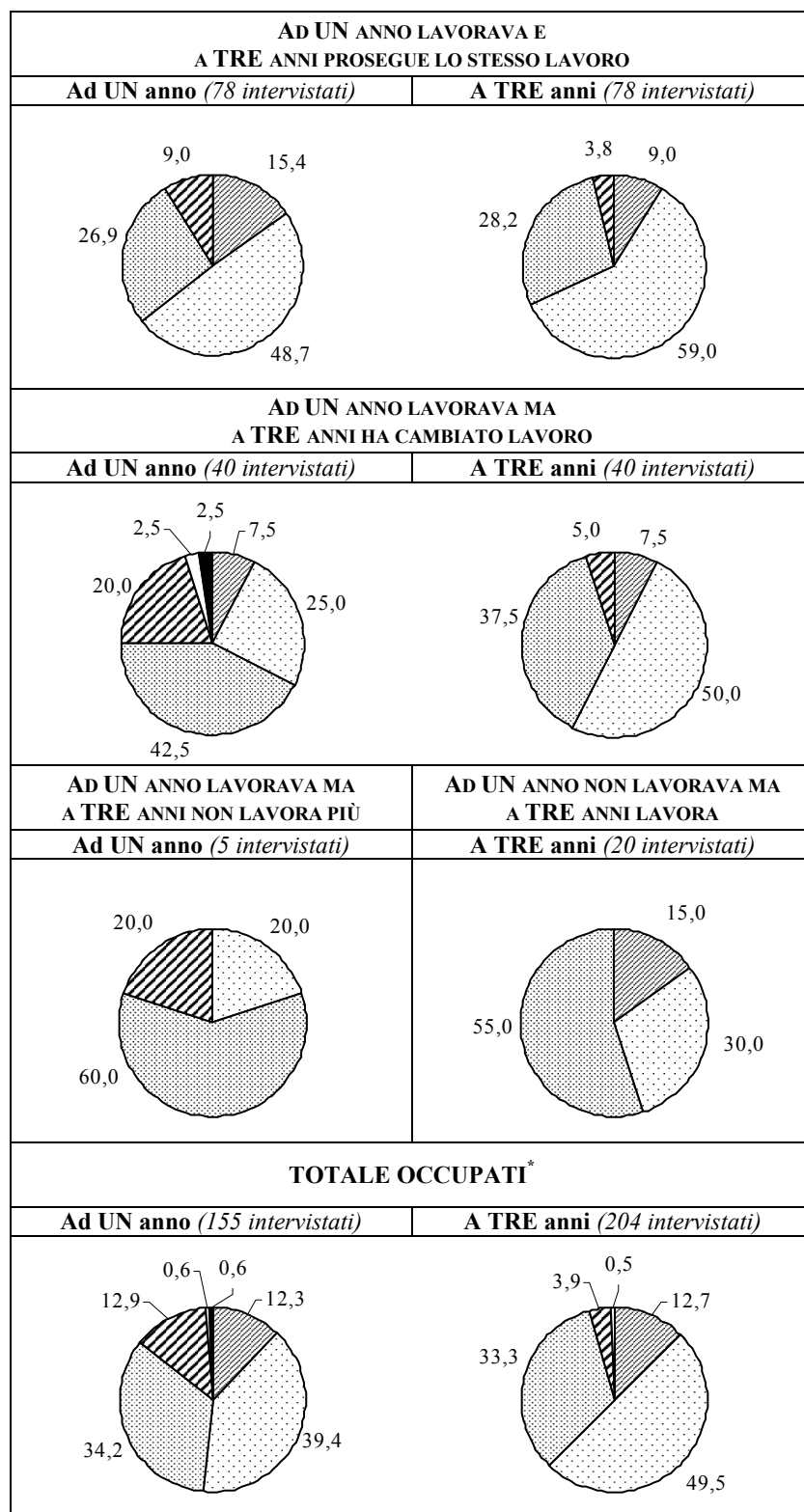
Graf. 4.4 - Occupati: efficacia esterna della laurea, per anno di rilevazione e condizione occupazionale (valori percentuali)



Molto efficace / Efficace
 Abbastanza efficace
 Poco / Per nulla efficace

* Compresi coloro che non sono stati intervistati entrambi gli anni di rilevazione.

Graf. 4.5 - Occupati: soddisfazione per il lavoro svolto, per anno di rilevazione e condizione occupazionale (valori percentuali)



▨ Molt.mo sudd. □ Molto sudd. ▩ Abb. sudd. ▤ Poco sudd. □ Per niente sudd. ■ N.r.

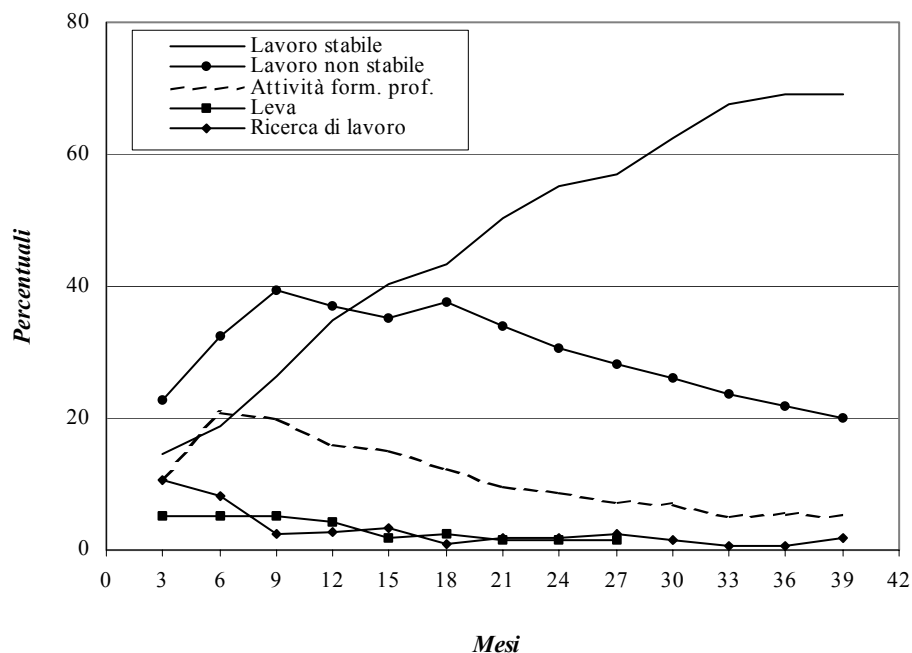
* Compresi coloro che non sono stati intervistati entrambi gli anni di rilevazione.

Tab. 4.7 - Occupati: indice di qualità del lavoro svolto per genere e facoltà, voto di laurea, area di lavoro e condizione occupazionale alla laurea (valori mediani)

	<i>Femmine</i>		<i>Maschi</i>		<i>Totale</i>	
	Mediana	<i>Occupati classificab.</i>	Mediana	<i>Occupati classificab.</i>	Mediana	<i>Occupati classificab.</i>
FACOLTÀ						
Architettura	82,0	94	84,0	104	82,5	198
VOTO DI LAUREA						
66-90	94,0	3	83,0	1	88,5	4
91-100	82,0	22	82,0	38	82,0	60
101-105	82,0	33	88,0	28	82,0	61
106-110	82,0	28	85,0	31	83,0	59
110 e lode	87,0	8	92,0	6	91,0	14
AREA DI LAVORO						
Nord-Ovest	84,0	3	85,0	7	84,5	10
Nord-Est	82,0	86	84,0	94	82,0	180
Centro	-	0	-	0	-	0
Sud	-	0	83,5	2	83,5	2
Estero	79,5	4	78,0	1	78,0	5
Non risponde	90,0	1	-	0	90,0	1
COND. OCC. ALLA LAUREA						
Lavorava e svolge stesso lavoro	69,0	9	82,0	24	82,0	33
Lavorava ma ha cambiato lavoro	82,0	15	83,0	28	82,0	43
Non lavorava	82,0	70	85,0	52	83,5	122
TOTALE	82,0	94	84,0	104	82,5	198

Graf. 4.6 - Intervistati: percorso compiuto dalla laurea all'intervista
(valori percentuali)

N = 219



La modalità *lavoro stabile* comprende: autonomo, tempo indeterminato.

La modalità *lavoro non stabile* comprende: contratto formazione lavoro o apprendistato, tempo determinato, collaborazione coordinata e continuativa o occasionale, altro atipico, lavoro senza contratto.