

dal 1994

Consorzio Interuniversitario



**ALMALAUREA**

# Presentazione del XXVIII Rapporto AlmaLaurea su Laurea e Occupazione

**Marina Timoteo, Direttrice AlmaLaurea**

**11 giugno 2026**

*A tutti coloro che lavorano a vario titolo per il **Consorzio Interuniversitario AlmaLaurea** e soprattutto a*

## ***Ufficio Indagini e Statistiche di AlmaLaurea***

***Sara Binassi, Eleonora Bonafè, Maria Assunta Chiarello,  
Valentina Conti, Davide Cristofori, Silvia Galeazzi,  
Claudia Girotti, Donatella Mauro, Moira Nardoni,  
Leonardo Pagliacci, Daniela Perozzi, Lara Tampellini***





# Possiamo partire da molto lontano



# Contesto familiare e PATH DEPENDENCE: selezione socio-culturale

*Chi proviene da famiglie più svantaggiate,  
dal punto di vista del retroterra formativo,  
**studia per meno anni**  
e anche quando arriva a iscriversi all'Università  
**sceglie corsi di laurea più brevi***



# PATH DEPENDENCE: provenienza da famiglie con almeno un genitore laureato

LAUREATE/I  
2025

*almeno un genitore laureato*

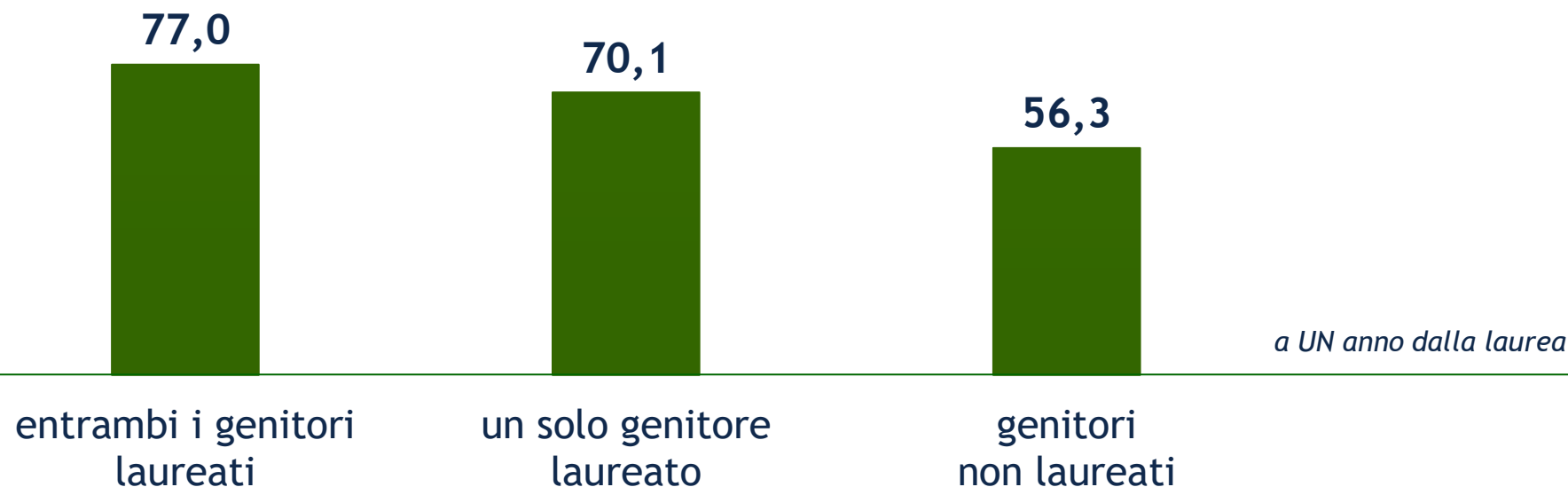


valori  
percentuali

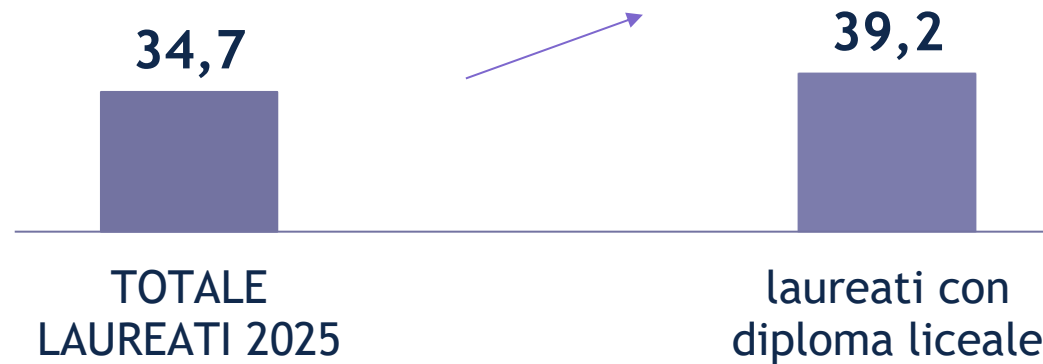
# PROGRESSIONE NELLA FORMAZIONE UNIVERSITARIA dal primo al secondo livello

INDAGINE  
2025

*Chi è figlio di genitori laureati avanza maggiormente  
nei percorsi di formazione universitaria e post-universitaria*



*almeno un genitore laureato*



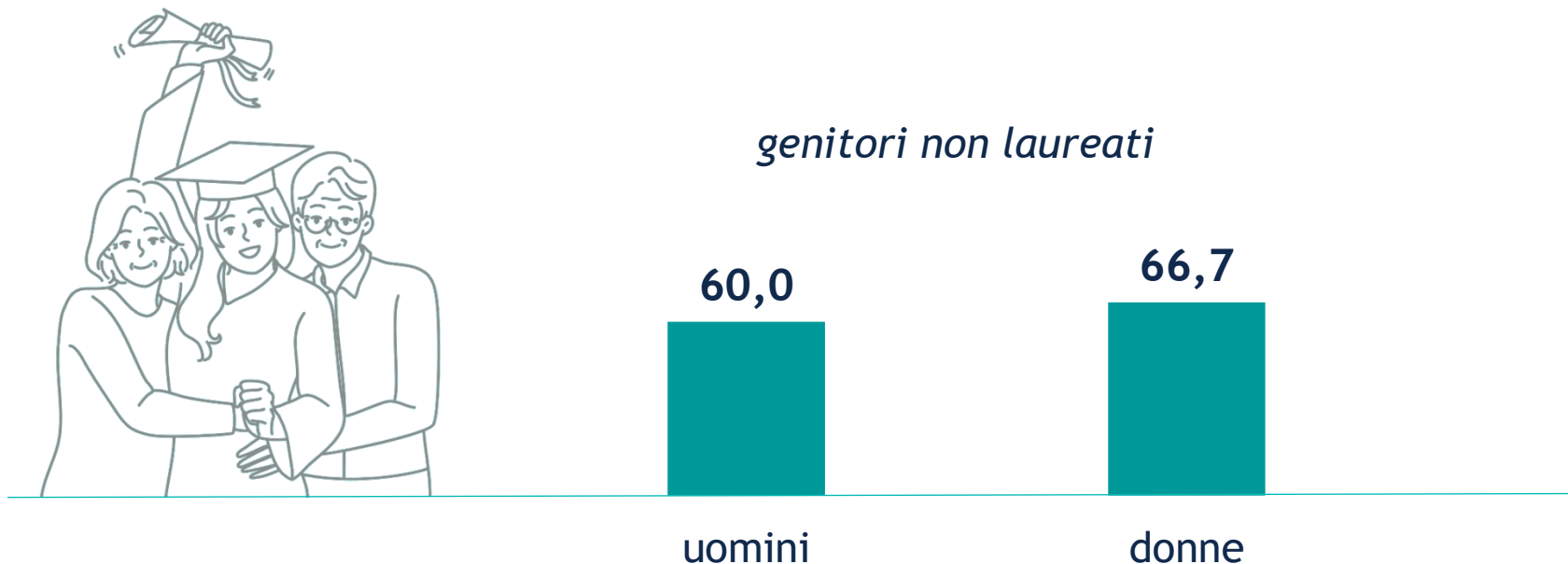
***L'istruzione dei genitori e la provenienza dal liceo sono fattori che incidono sull'accesso all'università***



# DISUGUAGLIANZE FRA LAUREATE E LAUREATI: ascensore sociale

LAUREATE/I  
2025

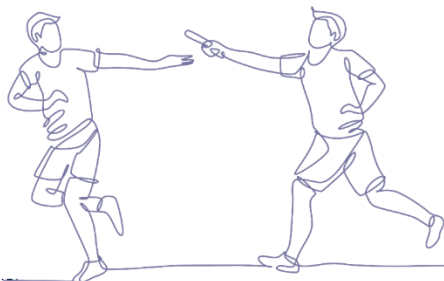
*Le donne portano per la prima volta una laurea in famiglia*



valori  
percentuali

*Le laureate continuano, regolarmente, a essere più brave all'università  
e altrettanto regolarmente continuano a essere più penalizzate nel mercato del lavoro*

## Ereditarietà del titolo di studio



18,5 nel 2025

16,2 primo livello

15,5 magistrali biennali

**34,7** magistrali a ciclo unico

39,5 giuridico

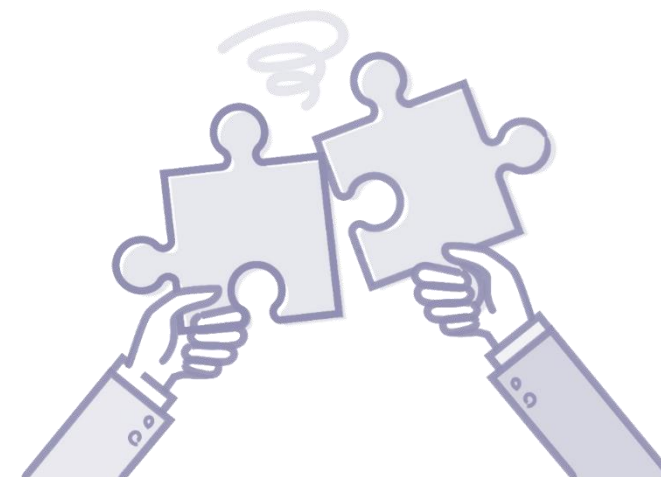


37,5 medico  
e farmaceutico



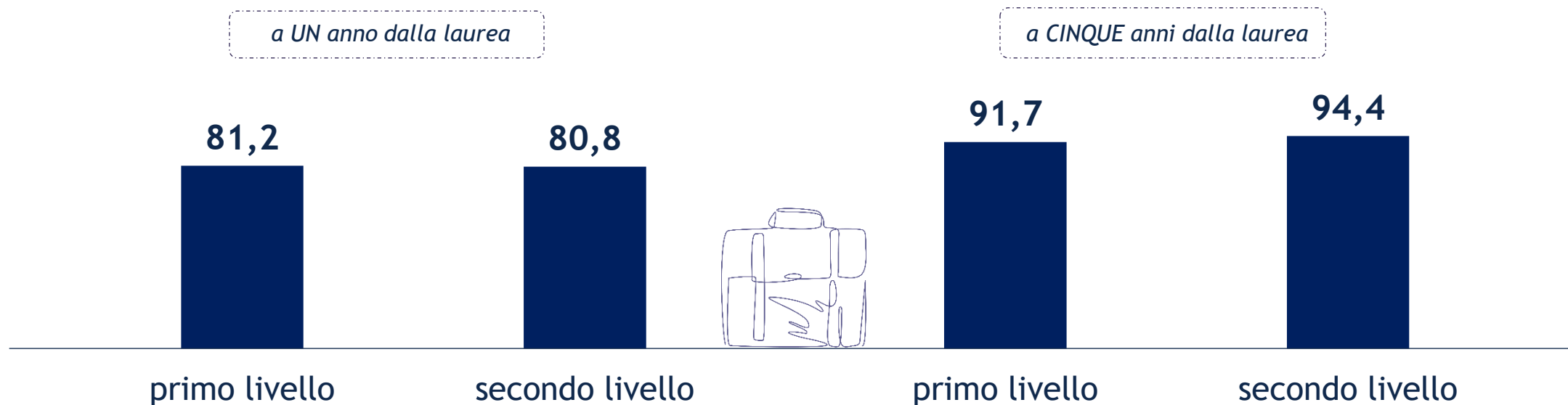
*Le disuguaglianze nei percorsi formativi  
e negli esiti occupazionali possono favorire*

***il fenomeno del disallineamento  
nell'utilizzo delle competenze  
acquisite all'università***



INDAGINE  
2025

*primo livello:  
si considerano  
solo coloro che  
dopo la laurea  
non si sono  
iscritti  
ad un altro  
corso di laurea*



*Tempi di inserimento per trovare il primo lavoro: quattro mesi e mezzo*

*secondo livello  
a CINQUE anni dalla laurea*

*valori  
percentuali*

*Rispetto alle DONNE,  
gli UOMINI hanno il **13,7%** di probabilità in più di essere occupati  
a un anno dalla laurea*



*Gli UOMINI hanno maggiori chance occupazionali  
sul fronte dell'accesso e delle progressioni alla carriera  
e delle retribuzioni*

a UN anno dalla laurea

*Rispetto alle DONNE,  
gli UOMINI guadagnano oltre il 15% in più*

15,8%	primo livello
15,5%	secondo livello



a CINQUE anni dalla laurea

*Aumentano le differenze di genere  
a favore degli UOMINI*

19,5%	primo livello
16,4%	secondo livello

*Il gap poi si accentua ulteriormente in presenza di figli:  
a cinque anni, il divario a favore degli uomini sale al 25% circa  
(24,1% primo livello, 26,1% secondo livello)*

***Diminuzione** della quota di chi ritiene la propria retribuzione adeguata al lavoro svolto, in particolare per i laureati e le laureate di **primo livello**, indipendentemente dal gruppo disciplinare*



*a UN anno: quasi il 70%*

*a CINQUE anni: meno del 50%*

INDAGINE  
2025

LAUREATE/I  
DI SECONDO  
LIVELLO



*Elevate retribuzioni ed elevati livelli di adeguatezza*

*già a UN anno dalla laurea informatica e tecnologie ICT*

*dopo CINQUE anni dalla laurea*

*giuridico  
scienze motorie e sportive*

*Scarsa valorizzazione retributiva*

*sia a UN anno sia a CINQUE anni dalla laurea*

*educazione e formazione  
letterario-umanistico*

La stragrande maggioranza  
delle laureate e dei laureati  
di primo livello prosegue gli studi

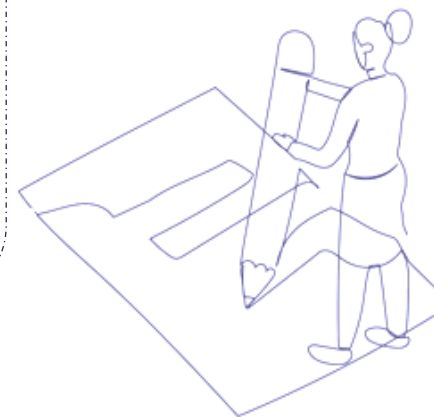
## Contratti alle dipendenze

a tempo indeterminato (40,2%; 28,7%)

a tempo determinato (27,5%; 24,5%)

contratti formativi (14,3%; 22,4%)

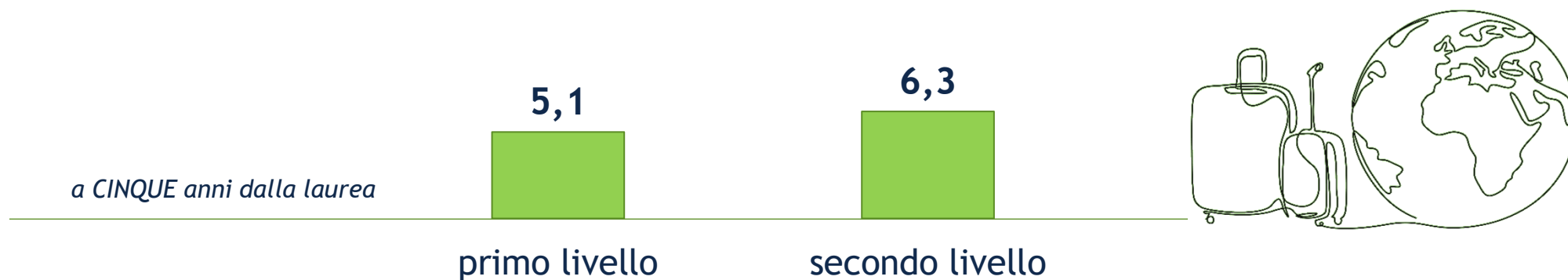
borse o assegni di ricerca (0,3%; 9,3%)



- Primo livello
- Secondo livello

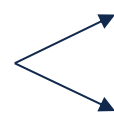
Lavoro autonomo (10,4%; 7,8%)

Altre attività lavorative (7,0%; 6,8%)  
senza contratto (0,9%; 0,8%)



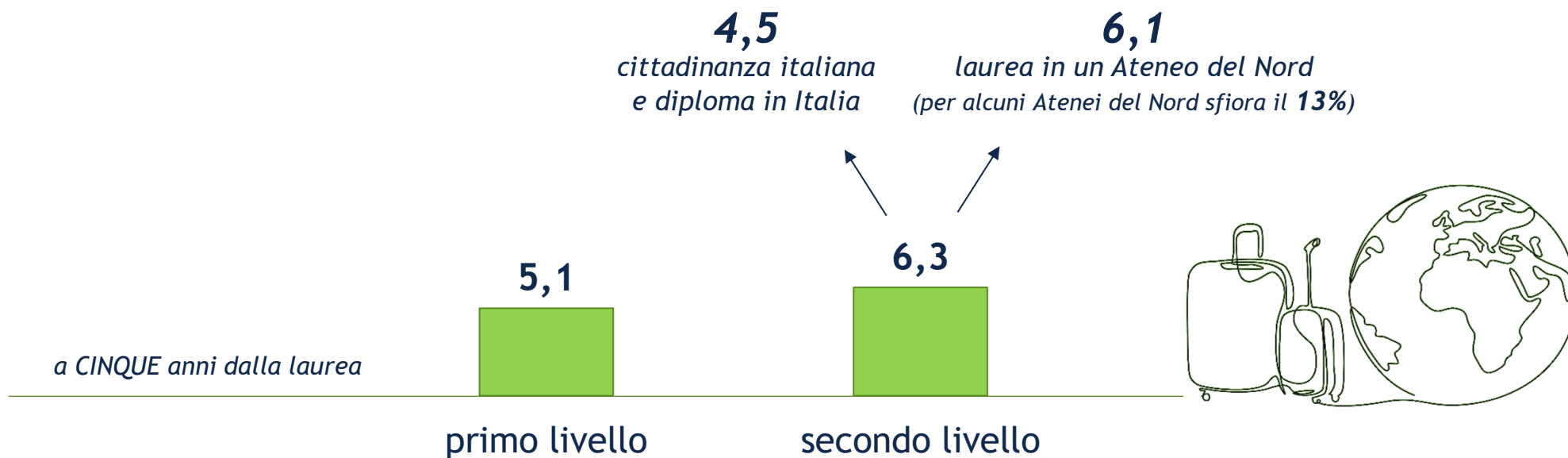
a CINQUE anni dalla laurea

*Sono venuti in Italia per gli studi universitari,  
ma non sono rimasti per lavoro*



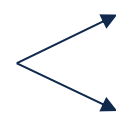
**14,8** primo livello  
**27,0** secondo livello

*(sono tornati nel Paese d'origine o in altro Paese diverso dall'Italia)*



a CINQUE anni dalla laurea

*Sono venuti in Italia per gli studi universitari,  
ma non sono rimasti per lavoro*



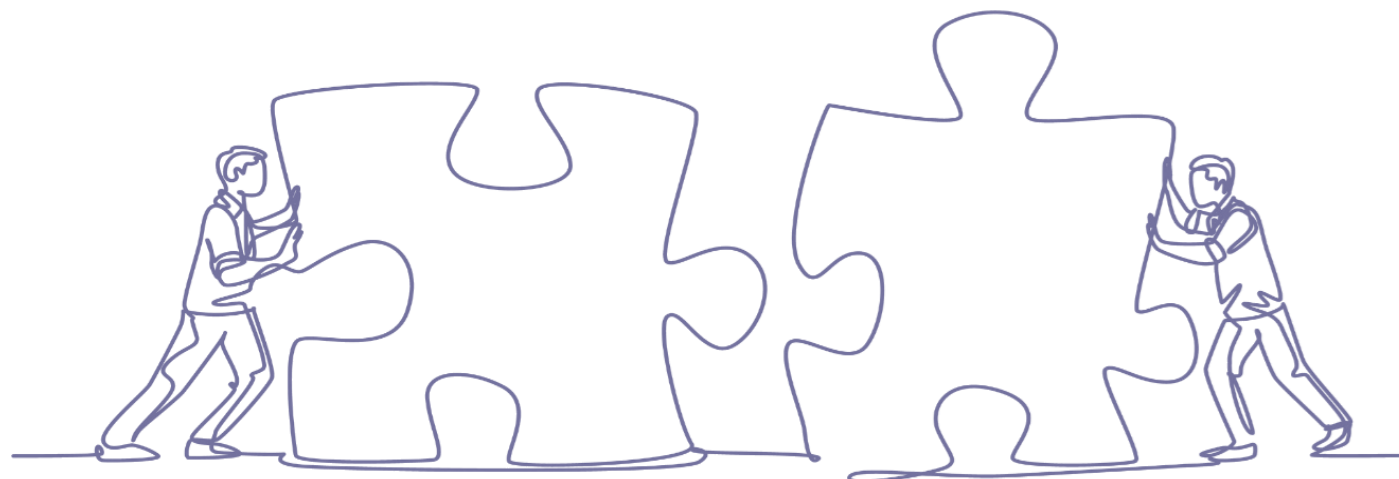
**14,8** primo livello  
**27,0** secondo livello

*(sono tornati nel Paese d'origine o in altro Paese diverso dall'Italia)*

# Migrazione all'estero per motivi di lavoro: rilevazione AlmaLaurea

DATI  
AMMINISTRATIVI

DATI  
DI SURVEY

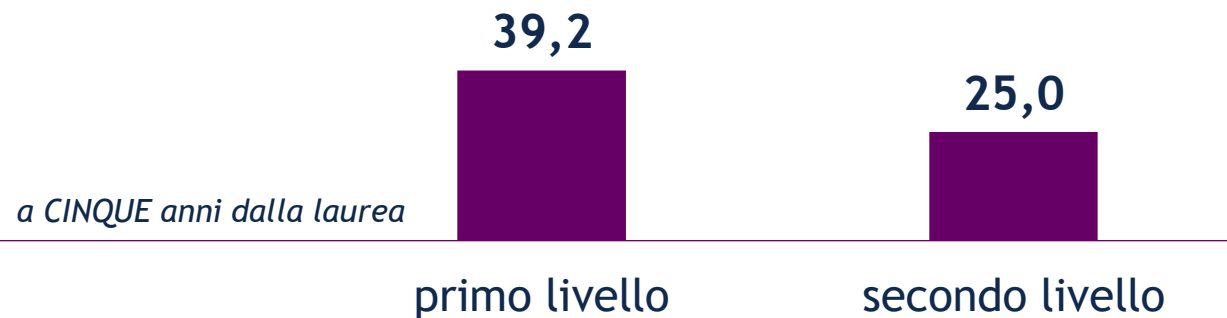


*Il **58,9%** di laureate e laureati dichiara che a spingerli verso il lavoro all'estero sono state le maggiori opportunità di lavoro*

# Disallineamento tra studio e lavoro: rilevazione AlmaLaurea

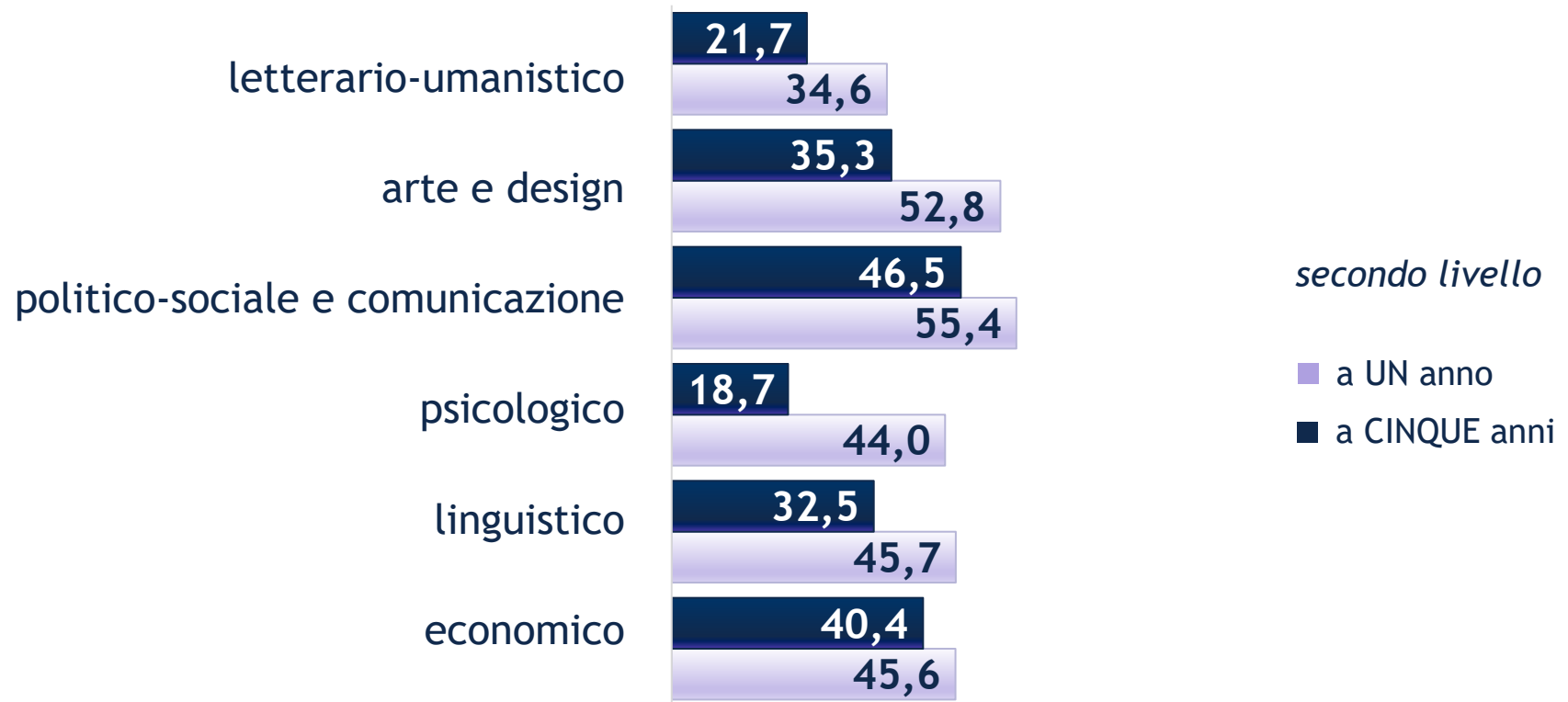
INDAGINE  
2025

*Non utilizzano in misura elevata le competenze acquisite all'università  
e svolgono un lavoro per cui il titolo di laurea non è formalmente richiesto*



valori  
percentuali

*Non utilizzano in misura elevata le competenze acquisite all'università e svolgono un lavoro per cui il titolo di laurea non è formalmente richiesto*



# Laureate e laureati più selettivi

*Circa un quarto è disposto ad accettare incondizionatamente un lavoro non coerente*

*il **53,1%** lo accetterebbe come condizione transitoria*

*il **22,0%** non è disposto ad accettare una proposta non coerente con il titolo conseguito*

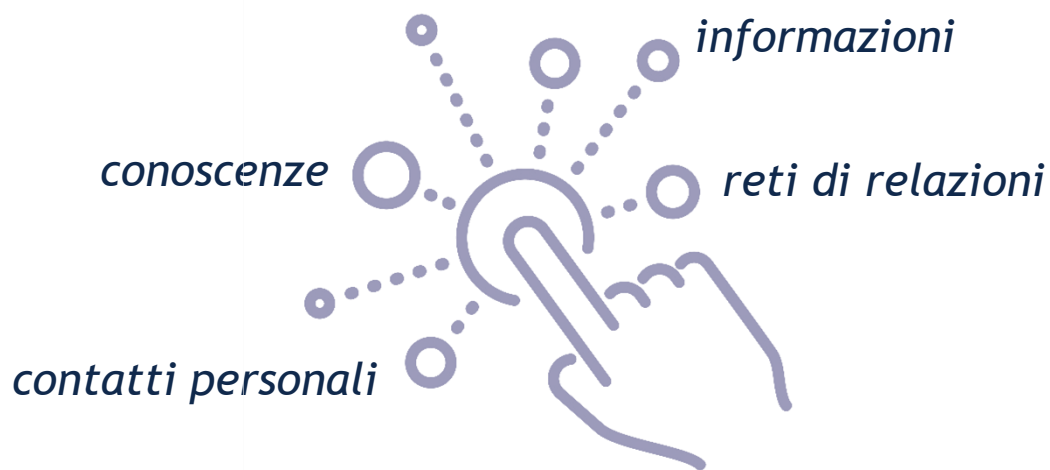
**+11,6** punti %  
rispetto al 2016



## Disallineamento tra studio e lavoro: origine sociale

*I figli di genitori laureati meno soggetti al disallineamento delle competenze, soprattutto se conseguono il titolo nel medesimo ambito disciplinare dei genitori*

*Entrano in gioco tutti i fattori che il contesto familiare può mettere in campo per connettere laureati e laureate con il mercato del lavoro*



## Nessuna motivazione all'iscrizione = maggior rischio

*Quando alla base della scelta non c'è una precisa motivazione né di carattere culturale né di carattere professionalizzante, maggiore esposizione al rischio di disallineamento nelle competenze e nella richiesta del titolo di laurea*



# ORIENTAMENTO e TIROCINIO CURRICULARE: il valore aggiunto delle iniziative realizzate dagli Atenei

INDAGINE  
2025

*Rispetto a chi non ha partecipato ad attività di orientamento,  
chi ha partecipato (e ne è stato soddisfatto) ha il  
**10,1% in più di probabilità di essere occupato a un anno dalla laurea**  
**e minor disallineamento tra competenze acquisite**  
**e lavoro svolto***



*disallineamento  
tra competenze acquisite e lavoro svolto*



*primo livello*

*valori  
percentuali*

# Disallineamento tra formazione universitaria e mercato del lavoro: fenomeno multidimensionale

INDAGINE  
2025



*domanda e offerta di lavoro*



*origine sociale  
di laureate e laureati*



*scelte che orientano  
il proprio percorso di formazione*



*esperienze formative  
durante gli studi*

## *Classi di laurea*

*professioni tecniche per l'edilizia e il territorio (L-P01)*

*professioni tecniche agrarie, alimentari e forestali (L-P02)*

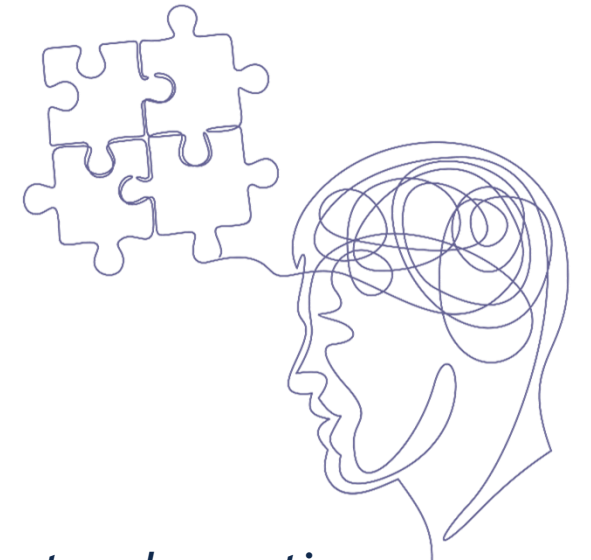
*professioni tecniche industriali e dell'informazione (L-P03)*

*a UN anno dalla laurea*



- ✓ ***elevatissimi tassi di occupazione (superiori al 90%)***
- ✓ ***brevi tempi di inserimento nel mercato del lavoro***
- ✓ ***utilizzo nel lavoro delle competenze acquisite all'università***

Nel 2024 AlmaLaurea ha condotto un **approfondimento** sull'apprendimento delle competenze trasversali durante il percorso universitario



*domande volte a verificare se il corso di laurea abbia fornito a laureate e laureati le singole competenze e se e quanto queste competenze siano ritenute importanti per l'inserimento nel mercato del lavoro*

# 9 competenze trasversali

LAUREATE/I  
2024



**Oltre il 60%** ritiene che 7 competenze su 9 siano state fornite dal corso

**8 su 9**

laureati di secondo livello

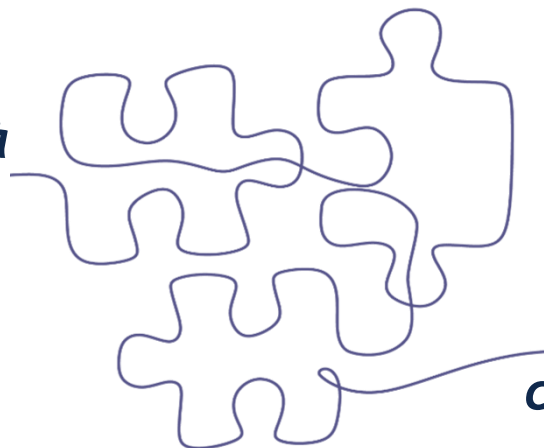
**5 su 9**

laureati di primo livello

## Domanda e offerta: stesse competenze

*Per un inserimento efficace nel mondo del lavoro laureate e laureati 2024 dichiarano che le competenze trasversali più importanti da possedere siano:*

*adattabilità e flessibilità*



*capacità di risolvere problemi*

*capacità di lavorare in gruppo*

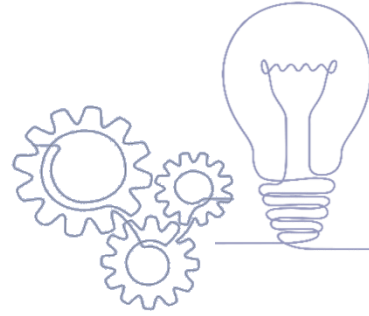
*indagine AlmaLaurea - laureate e laureati 2024*

***Le stesse competenze indicate dalle imprese relativamente ai fabbisogni occupazionali del breve periodo***

*indagine Excelsior di Unioncamere*

# Valori che le aziende dovrebbero considerare maggiormente

LAUREATE/I  
2024



*creatività e capacità di innovazione: **57,5%***



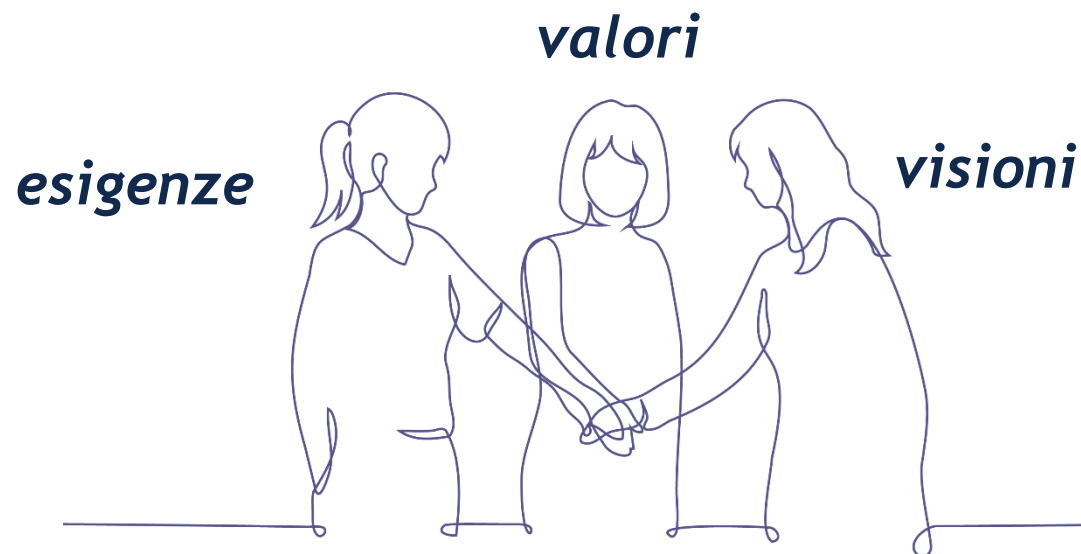
*diritti dei lavoratori: **55,8%***



*salute e benessere: **47,4%***

## Le dichiarazioni di laureate e laureati

*Una chiave per favorire maggior allineamento tra laurea e lavoro per migliorare il collocamento delle persone laureate nel mercato del lavoro siano ...*



*... che queste persone hanno nei confronti dell'occupazione che andranno a svolgere*

**Qualità del posto di lavoro**

*Progetti internazionali*



Co-funded by  
the European Union

## ***Eurograduate***

*voluto dalla Commissione europea  
per costruire un sistema di informazioni,  
a livello di Unione, sulle carriere dei laureati,  
al quale AlmaLaurea partecipa rappresentando l'Italia*

## ***Horizon EDU-LAB***

*finanziato dalla Commissione Europea  
con uno spazio dedicato **all'ascolto della voce dei giovani (15-30 anni)**  
su **fattori che influenzano le scelte, i percorsi e le transizioni**  
**nell'istruzione e nella formazione e dalla formazione al mercato**  
**del lavoro** attraverso una metodologia di ricerca anche qualitativa*



*tempo libero*

**+24,6** punti %

*flessibilità orario lavoro*

**+19,9** punti %

*indipendenza o autonomia*

**+11,9** punti %

*relazioni con i colleghi*

**+8,4** punti %

*utilità sociale del lavoro*

**+8,2** punti %

*Tendenze che vanno oltre gli steccati eretti dall'origine sociale  
e oltre le separazioni di genere*

*utilità sociale del lavoro*

**+8,2** punti %



*rispetto al 2016*

*almeno un genitore laureato* **+7,0** punti %

*nessun genitore laureato* **+9,0** punti %

*donne* **+9,2** punti %

*uomini* **+6,6** punti %

*una voce che richiede*

***l'attenzione dell'ascolto***